

1. Obiekt

451/8 O B O R A OB.STODOŁA 7

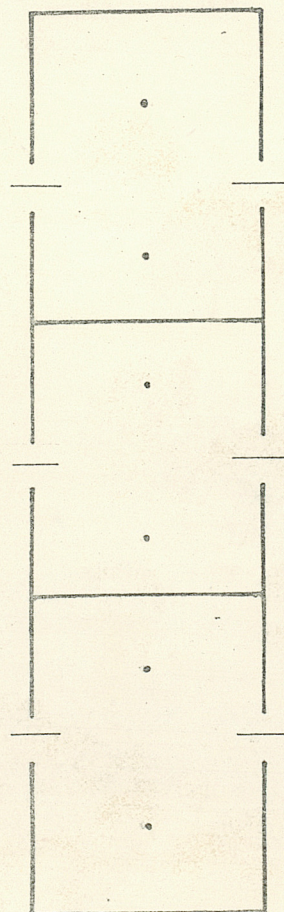
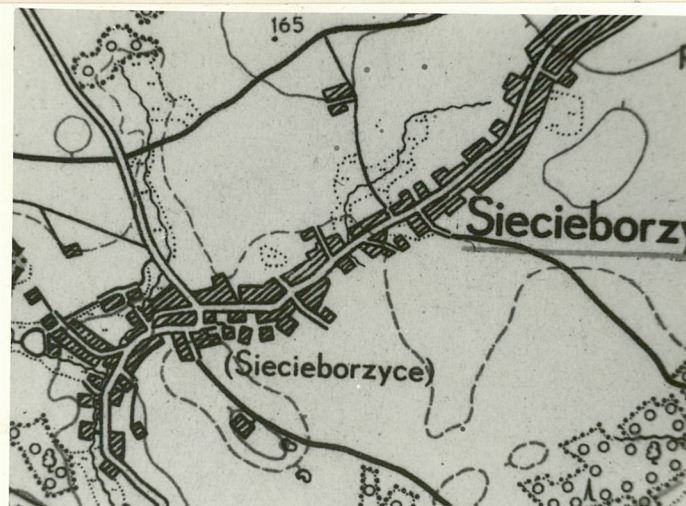
2. Czas powstania

pocz. XX w.

3. Miejscowość

S I E C I E B O R Z Y C E

11. Zdjęcia. rzut, przekrój, sytuacja, orientacja



4. Adres

nr hipoteczny

5. Przynależność administracyjna

województwo Zielonogórskie

gmina Szprotawa

pow. ŻAGAN

6. Poprzednie nazwy miejscowości

Ruckersdorf

7. Przynależność administracyjna
przed 1 VI 1975

województwo Zielonogórskie

powiat Szprotawa

8. Właściciel i jego adres

SHR Siecieborzyce

9. Użytkownik i jego adres

j.w.

10. Rejestr zabytków

Nr data

Pierwszymi udokumentowanymi właścicielami Siecieborzyc byli Mannosowie von Knoblauchstorf. Byli to współtwórcy rodu Knobel-sdorffów. Około poł. XV w. część Siecieborzyc przeszła w posiadanie Nikela von Unruh, ale już w 1528 r. przeszła w posiadanie von Knobel-sdorffów. W 1744 r. majątek w wyniku licytacji nabyła baronowa von Reuss. W końcu XVIII był w posiadaniu Hr. Cosel, a następnie rodziny Francke. Pierwotne założenie pałacu i otoczenia powstało w II poł. XVI w., w poł. XVII w. nastąpiła kolejna przebudowa dworu. Wraz z przejęciem dworu przez zamożną rodzinę von Reussów nastąpiła przebudowa dla potrzeb reprezentacyjnej siedziby pałacowej. Zabudowania gosp. nabrały obecnego kształtu na przełomie XIX i XX w. gdy majątek należał do rodziny Francke, która gospodarowała majątkiem do czasów II wojny. Budynki gosp. usytuowane są wokół nieregularnego podwórza, w zach. części założenia.

Budynek stodołny zamyka północną pierzeję podwórza. Wzniesiony z kamienia. Więźba dachowa drewniana. Dach dwuspadowy, kryty dachówką. Obiekt założony na planie prostokąta, złamanego w 1/4 długości, o wym. 80 m x 10 m, parterowy. W części złamanej współcześnie przebudowany. Pierwotnie pełnił funkcję obory. Podłogą jest klepisko. Obiekt 4 osiowy, osie wyznaczają otwory drzwiowe. Obiekt posiada instalację elektryczną.

14. Kubatura	15. Powierzchnia użytkowa	16. Przeznaczenie pierwotne	17. Użytkowanie obecne
6400 m ³	800 m ²	obora	stodoła
18. Prace budowlane i konserwatorskie, ich przebieg i dokumentacja		19. stan zachowania (fundamenty, ściany zewnętrzne, ściany wewnętrzne, sklepienia, stropy, konstrukcje dachowe, pokrycie dachu, wyposażenie i instalacje)	
		dobry.	
		20. Najpilniejsze postulaty konserwatorskie	

21. Akta archiwalne (rodzaj akt, numer i miejsce przechowywania)

BRAK

22. Bibliografia

Lukas E. - Siecieborzyce-Pałac.
Szczecin 1971 PKZ

23. Źródła ikonograficzne i fotografia (rodzaj, miejsce przechowywania, sygnatury)

24. Uwagi różne

25. Opracował

tekst Marlena Kopij IX 1987

imię, nazwisko, data, podpis

plany, rysunki Marlena Kopij IX 1987

imię, nazwisko, data, podpis

zdjęcia fotogr. Roman Bień IX 1987

imię, nazwisko, data, podpis

miejsce przechowywania negatywów

Karta po wypełnieniu podlega ochronie na podstawie przepisów prawa autorskiego

26. Adnotacje o inspekcjach, informacje o zmianach (daty, imiona i nazwiska wypełniających)

27. Załączniki

1. Miejscowość

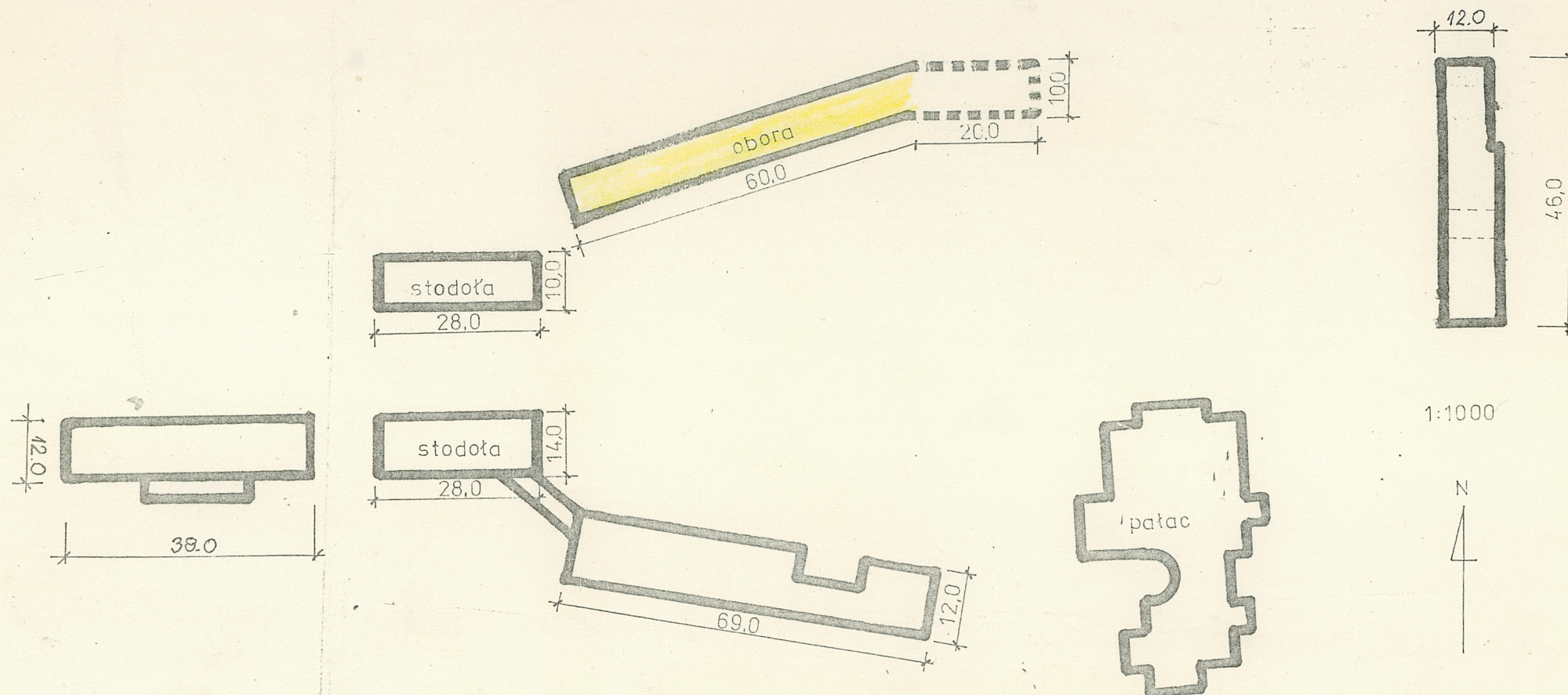
Siecieborzyce

2. Obiekt (nazwa jak w karcie)

Stodoła

3. Zawartość wkładki (nazwa obiektu lub materiału uzupełniającego)

Plan założenia



Wkładkę założył: Marlena Kopij IX 1987

(imię, nazwisko, data)

Miejsce przechowywania negatywów:

Wzór ODZ 1978 r.