

1. Obiekt

ZAMEK

2. Czas powstania
XIV w, XV w, 1598 r
XVIII, 1850 r

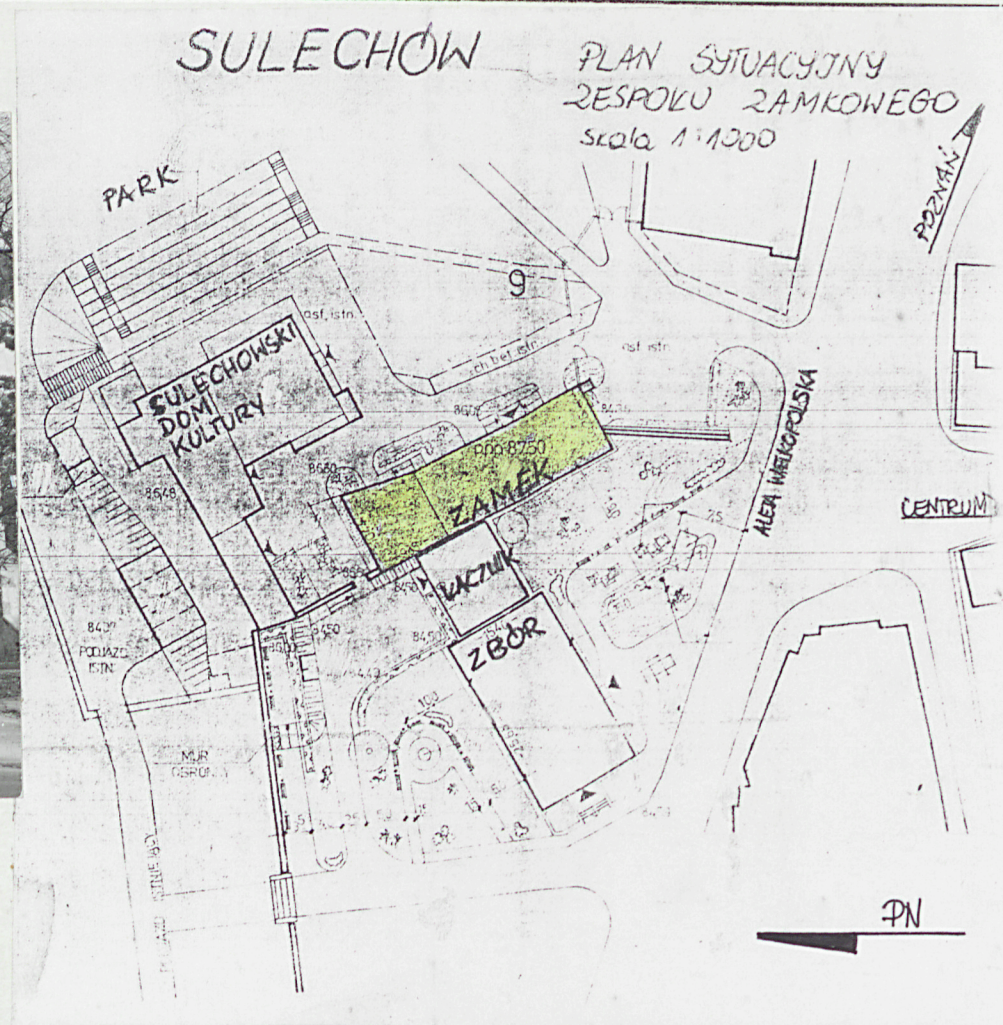
3. Miejscowość

nr hipoteczny SULECHÓW

11. Zdjęcia, plan sytuacyjny, rzuty



Fot. 1



4. Adres al. Wielkopolska 2

nr hipoteczny

5. Przynależność administracyjna

województwo zielonogórskie

gmina Sulechów

pow. ZIELONA GÓRA

6. Poprzednie nazwy miejscowości

Züllichau

7. Przynależność administracyjna
przed 1.VI.1975

województwo zielonogórskie

powiat Sulechów

8. Właściciel i jego adres

Gmina Sulechów o statusie miejskim

9. Użytkownik i jego adres

Sulechowski Dom Kultury

10. Rejestr zabytków

Nr 548 data 30.05.1963

autor zdjęć B. Bielinis-Kopeć
 data wykonania Sierpień 1999 r
 miejsce przechowywania negatywów

12. Autorzy, historia obiektu, określenia stylu.

W literaturze przedmiotu dominuje pogląd przyjmujący istnienie grodu już w X lub XI w, będącego najstarszym punktem osadniczym, przy którym rozwinęła się osada, dająca początek miastu. Brak wprawdzie potwierdzonych źródłowo dowodów na istnienie w Sulechowie grodu, poprzedzającego budowę zamku. Za jego obecnością przemawia analogia z innymi miastami śląskimi. W trudnym do sprecyzowania okresie czasu / przed poł.XIII w/ istniejące tu osadnictwo poddano reformie przestrzennej, wytyczając nowy regularny plan miasta. Odbiega on od zasad symetrii, co wskazuje na włączenie w obręb lokacyjnego miasta relikwów osadnictwa wcześniejszego - osady z kościołem parafialnym oraz grodu. Uwidocznione to zostało w przebiegu obwarowań, w których obręb włączone zostały tereny podzamcza /na odcinku pn.-wsch. nastąpiło wybrzuszenie linii murów, które dochodzą tu do zamku/ stykając się ze ścianą pd. dawnego skrzydła zachodniego./.

Zamek posiadał własne mury obronne otaczające dziedzińiec i oddzielające go od miasta. Być może poza fosą, która otaczała miasto z zamkiem po zewnętrznej stronie obwarowań istnieła również fosa wydzielająca zamek od miasta.

Zamek sulechowski powstał jako siedziba namiestnika księcia głogorskiego prawdopodobnie już w pocz.

13. Opis (sytuacja, materiał i konstrukcja, rzut, bryła, elewacje, dach, wnętrze wyposażenie, instalacje)

Zamek sulechowski usytuowany jest w pn.-wsch. części miasta przy al. Wielkopolskiej, na niewielkim sztucznie usypanym wzniesieniu. Do głównej budowli będącej skrzydłem zachodnim dawnego zamku przylega od pn. wieża. Po jego zach. stronie wznosi się Zbór Ariński, z którym zamek połączony jest współcześnie wykonanym łącznikiem. Po stronie pn.-zach. znajduje się XIX-owieczny budynek, będący siedzibą Sulechowskiego Domu Kultury. Niewielki teren na wsch. od tych obiektów zajmuje założenie parkowe o regularnym układzie alejek parkowych z amfiteatrem na wolnym powietrzu, zlokalizowanym na zboczu wzniesienia. Całość będącą w użytkowaniu S.D.K. wydziela ogrodzenie. Zamek składa się z dwóch zasadniczych części: [redacted] wieży.

ZAMEK / dawne skrzydło zachodnie/:

- wzniesiony został z kamienia i cegły. Fundamenty są murowane z kamienia. Ściany piwnic i częściowo parteru - murowane z kamienia łączonego z cegłą. Na wyższych kondygnacjach ściany ceglane /cegła pełna na zaprawie wapiennej/. Grubość ścian nośnych osiąga wymiary 92-100 cm./
- obiekt wzniesiony został na rzucie wydłużonego prostokąta, w całości podpiwniczony, z przylagającą do niego od pn. wieżą.
- bryła jest 2-kondygnacyjna ^{wys. 16,5 m} z poddaszem użytkowym, przykryta stropem dwuspadowym dachem / krytym dachówką ceramiczną / ^{konstrukcja więzów drewniana typu mieszane} /
- jednoprzestrzenna piwnica sklepią jest kolebkowo, na wyższych kondygnacjach występują stropy drewniane, belkowe z podsufitkami na trzcinie.
- układ wnętrza jest 2-traktowy z wejściem głównym w elewacji frontowej /wschodniej/. Połączenie z wieżą występuje na wysokości

14. Kubatura 5842 m ³	15. Powierzchnia użytkowa 703,7 m ²	16. Przeznaczenie pierwotne siedziba namiestnika książęcego	17. Użytkowanie obecne w trakcie adaptacji na Dom Kultury
18. Prace budowlane i konserwatorskie, ich przebieg i dokumentacja W 1969 r opracowana została opinia dotycząca stanu technicznego konstrukcji zamku - autor inż.C.Szindler, stwierdzająca zniszczenie więźby dachowej oraz zły stan techniczny ściany szczytowej /pd./. W latach 1978-1982 prowadzone były prace remontowe we wnętrzu obiektu. W 1985 r opracowany został projekt techniczny roboczy adaptacji zamku sulechowskiego dla potrzeb Domu Kultury /mgr inż.arch.D.Krupka/. Z powodu braku środków zrealizowano jedynie część zamierzonych prac - łącznik pomiędzy zamkiem i zborem. W 1992 mgr inż.arch.D.Krupka opraco-		19. Stan zachowania (fundamenty, ściany zewnętrzne, ściany wewnętrzne, sklepienia, stropy, konstrukcje dachowe, pokrycie dachu, wyposażenie i instalacje) Stwierdzono spękanie muru pd. /pionowe pęknięcie w pobliżu narożnika zach. oraz podobne pęknięcia przy narożniku wsch. Fundamenty i ściany konstrukcyjne są zawilgocone, z licznymi ubytkami tynków. Cegła powierzchniowo kruszeje i łuszczy się, ubytki zaprawy spoin do głębokości ok. 4 cm. Stan techniczny stropów jest zły, podobnie drewnianej klatki schodowej i schodów zewnętrznych przed wejściem głównym. Dach po remoncie - stan dobry. Stolarka okienna zachowana w stanie szczątkowym kwalifikuje się do wymiany. Stolarka drzwiowa /zewnętrzna/ wymaga konserwacji. c.d. p 18	
20. Najpilniejsze postulaty konserwatorskie Dokończenie remontu obiektu i przystosowanie go do nowej funkcji.		wała projekt wzmocnienia konstrukcji dachu. Prace te zostały zrealizowane w 1992 roku. Remont dachu obejmował naprawę jego konstrukcji, przełożenie pokrycia z dachówki ceramicznej, wykonanie nowych rynien rur spustowych i opierzeń.	

21. Akta archiwalne (rodzaj akt, numer i miejsce przechowywania)

Plan katastralny miasta Sulechowa w skali 1:1000 z 1921 roku, wykonany na podstawie pomiarów z 1903/1904, 1912/1913 i 1921 przez Krautwurst z Hameln/ - przechowywany w Archiwum Państwowym w Wilkowie.

22. Bibliografia

- 1.K.Kroman, Studium historyczno-urbanistyczne m. Sulechowa, Szczecin 1962 /m-pis w archiwum WKZ w Zielonej Górze
- 2.St.Kowalski, J.Muszyński, Studium historyczno-urbanistyczne Sulechowa, Zielona Góra 1993 /m-pis w archiwum WKZ/
- 3.A.Splittgerber, Geschichte der Stadt und des Kreises Züllichau", Züllichau 1927,
4. Z.Boras, Sulechów i okolice, prac. zbior. Poznań 1985
5. A.Wędzki, Studia nad początkami i rozplanowaniem miast nad środkową Odrą i dolną Wartą" t.II, Zielona Góra 1970

23. Źródła ikonograficzne i fotografie (rodzaj, miejsce przechowywania, sygnatury)

kartograficzne:

- 1.Plan miasta z 1722 roku /nie zachowany, reprodukowany w pracach w/w autorów - bibliografia/

- 2.Plan miasta z lat 20-tych XX w

ikonograficzne:

- 1.Rysunek Petzolda z lat 1710-1715 - panorama Sulechowa od strony zachodniej
- 2.Rysunek Bergara z ok. 1730 roku - widok miasta od zach.
- 3.Rysunek Schulina z ok. 1835 roku - widok miasta od wsch.
4. dwa zdjęcia zamku wykonane przed 1945 rokiem /od strony pd. i zach. - publikowane w "Unvergessener Kreis Züllichau-Schwiebus" wyd. Frankfurt am Main 1992

24. Uwagi różne *6 okładek*

25. Wypełnił

mgr Barbara Bielinis-

Kopeć

VIII 1994

Barbara Kopeć

26. Sprawdził

1. Miejscowość	2. Obiekt (nazwa jak w karcie)	3. Zawartość wkładki (nazwa obiektu lub materiału uzupełniającego)
Sulechów	zamek al. Wielkopolska 2	c.d. p 12, REKONSTRUKCJA PLANU MIASTA z 1722 r, FRAGMENT PLANU MIASTA z LAT 20-tych XX w

c.d. p 12

XIV wieku na miejscu wcześniejszego grodu. Władzę nad Śląskiem, w którego granicach znajdował się wówczas Sulechów sprawował Henryk III Głogowski. Księstwo Głogowskie obejmowało cały pn. Śląsk /od Głogowa aż po Krosno przez Sulechów do Świebodzina/. Pozostałością najstarszego zamku jest zachowana do dnia dzisiejszego wieża, znajdująca analogię w wieży zamku żarskiego datowanej na 1 poł. XIV w. Relikty tego założenia zachowały się ponadto w piwnicach skrzydła zachodniego zamku. W 1476 roku zmarł bezpotomnie ostatni z rodu Piastów głogowskich ks. Henryk XI. Cztery lata wcześniej pojął on za żonę córkę elektora brandenburskiego Barbare, co dało podstawy elektorowi do ubiegania się o sukcesję głogowską. W 1482 roku Barbara Hohenzollerówna otrzymała Krosno, Bobrowice, Lubsko i Sulechów zaś zamek sulechowski od k. XV w stanowił własność rezydujących w Krośnie wdów po elektorach brandenburskich. Zamek został przebudowany i rozbudowany w XV oraz k. XVI w / w 1598 roku/. ^{Inicjatorką} Ostatniej z tych przebudów była Elżbieta brandenburska, która wzniosła renesansowe skrzydło zachodnie zamku, zachowane do dnia dzisiejszego. Jego forma architektoniczna uległa zmianie na skutek późniejszych remontów. Bezpośrednim powodem przebudowy zamku był wielki pożar miasta w 1557 roku, który dotknął również tą budowlę. O jego dobudowie nic konkretnie nie wiadomo. Zupełny brak źródeł ikonograficznych i pisanych nie pozwala ustalić wyglądu renesansowej siedziby. Zachowało się z niej ceglane sklepienie kolebkowe nad piwnicą istniejącego skrzydła. Widok miasta od strony zachodniej autorstwa D. Petzolda z 1710-1715 /przed XVIII-wieczną przebudową zamku/ przedstawia wieżę zamkową zwieńczoną podwójnym hełmem z latarnią, która dorównywała wysokością wieży kościelnej i ratuszowej. Podobny kształt wieży zamkowej uwidocznił się w panoramie miasta wykonanej ok. 1730 roku przez Bergera. Natomiast kolejny widok Sulechowa - rysunek Schulina z 1835 roku przedstawia już wieżę zamkową niższą i nakrytą dachem namiotowym. Na zachowanym planie miasta z XVIII w widoczna jest zabudowa wzgórza zamkowego, którą tworzyło zwarte 3-skrzydłowe założenia zamkowe z dziedzińcem wewnętrznym. W XIX w zburzono pn. i wsch. część zamku, wznosząc na tym miejscu nowe budynki /mieszczące obecnie Sulechowski Dom Kultury/. Przebudowano również /jeszcze w XVIII w/ renesansowe skrzydło zach. opinając jego elewacje pilstrami w wielkim porządku. Szczyt pd. tego skrzydła pochodzi z ok. 1850 r i ma znamiona późnego klasycyzmu.

Wkładkę założył: Barbara Bielinska-Konarska
(imię, nazwisko, data)

Miejsce przechowywania negatywów:



1. Miejscowość Sulechów	2. Obiekt (nazwa jak w karcie) Zamek al. Wielkopolska 2	3. Zawartość wkładki (nazwa obiektu lub materiału uzupełniającego) c.d. p 13 RYS. BERGERA z ok. 1730 r., PLAN MIASTA z lat 30-tych XX w
----------------------------	---------------------------------------------------------------	--------------------------------------------------------------------------------------------------------------------------------------------

c, d, p 13

poddasza. Wtórnie wykonane połączenie ze Zborem znajduje się w ścianie zachodniej zamku. Dostęp do piwnic prowadzi od zewnątrz /od strony pd. i wsch./.

- elewacje są w całości tynkowane. Elewacja frontowa /wschodnia/ jest 6-osiowa. Układ ten podkreślają pilastry w wielkim porządku, pomiędzy którymi rozmieszczone zostały otwory okienne / jedynie w skrajnej osi pd. fasady brak jest okien/. Otwory okienne wycięte zostały prostokątnie. Stolarka okienna /okna skrzynkowe, szczeblinowe miejscami krosnowe/ zachowała się w stanie szczątkowym. Wejście główne umieszczone zostało w trzeciej osi od strony pd.. Jest ono przesunięte z osi budowli. Poprzedzają je schody zewnętrzne dwubiegowe ze spocznikiem. Są one betonowe z balustradami z piaskowca. Dwuskrzydłowe masywne drzwi drewniane otwierają się do niewielkiej sieni z drewnianą klatką schodową w jej tylnym trakcie. Schody są drewniane zabiegowe z drewnianą, zdekompletowaną balustradą. Elewację frontową wieńczy profilowany gzyms koronujący. W analogiczny sposób opracowano elewację zachodnią od strony Zboru, oraz elewację południową, którą wzbogaca dodatkowo zamknięty półkoliście szczyt ujęty spływami i zwieńczony sterczynami. W ścianie szczytowej powtórzone zostały podziały pilastrowe, pomiędzy którymi występują zamknięte półkoliście otwory okienne.

Obiekt jest obecnie w trakcie remontu . Nie posiada żadnych instalacji.

WIEŻA

- wzniesiona z kamienia i cegły. Fundamenty są murowane z kamienia. Na wyższych kondygnacjach ściany ceglane.
 - obiekt wzniesiony na rzucie kwadratu, podpiwniczony.
 - bryła jest 4-kondygnacyjna, wysokość wieży wynosi 24,4 m. Piwnica sklepiona **kolebkowo** z wejściem od góry. Wszystkie kondygnacje są jednoprzestrzenne. Nad pomieszczeniem parteru występuje sklepienie ceglane, krzyżowe, na pozostałych kondygnacjach drewniane stropy. Bryłę wieży przekrywa dach czterospadowy konstrukcji drewnianej o stolcach wzmocnionych, kryty dachówką ceramiczną.
- verte -

mgr Barbara Bielinis-Kopeć

Wkładkę założył:
(imię, nazwisko, data)

Miejsce przechowywania negatywów:

1. Miejscowość

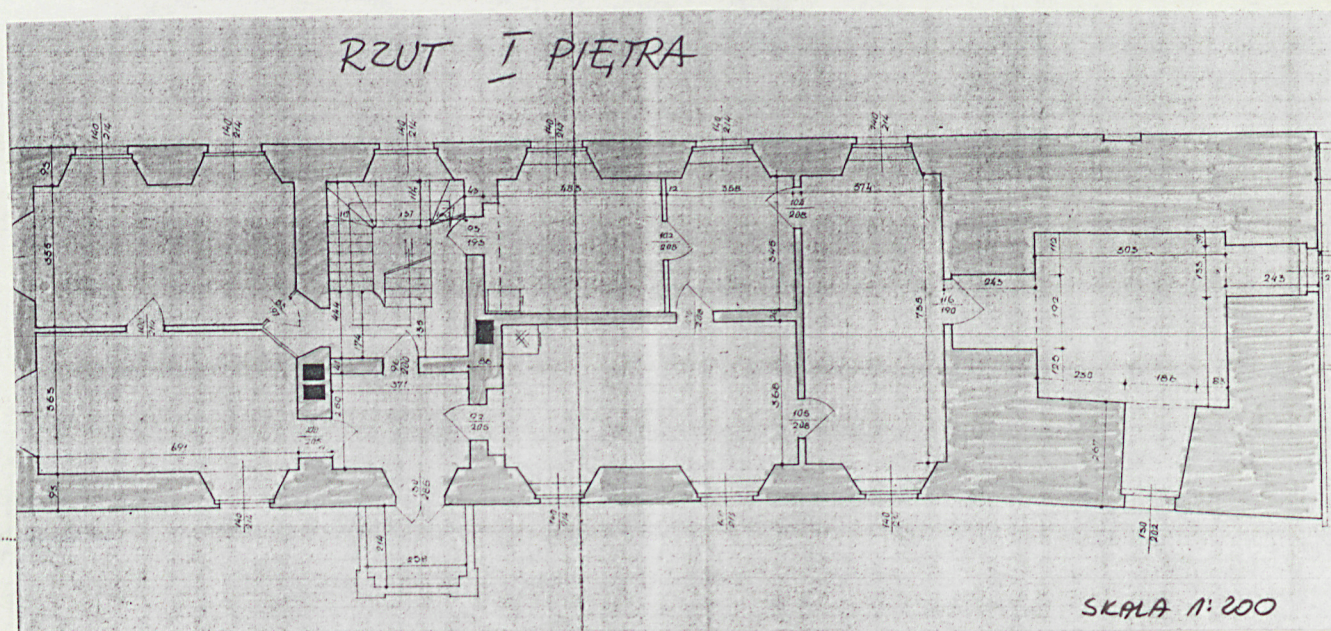
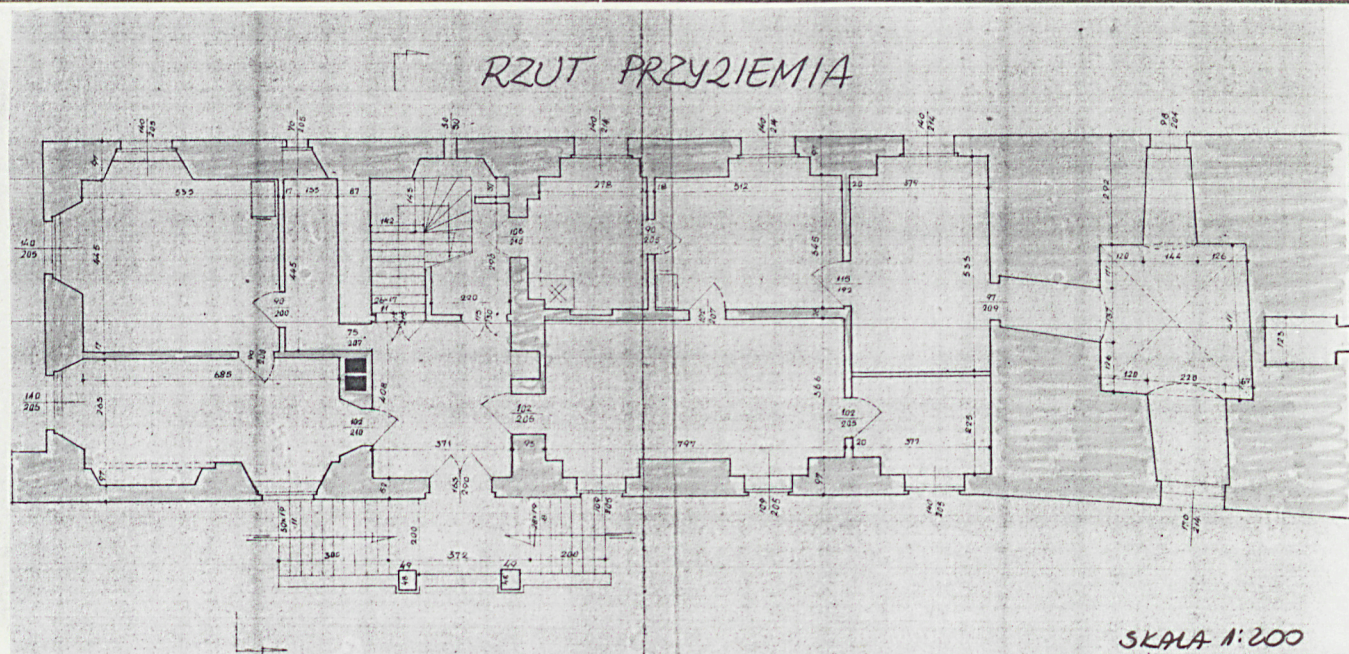
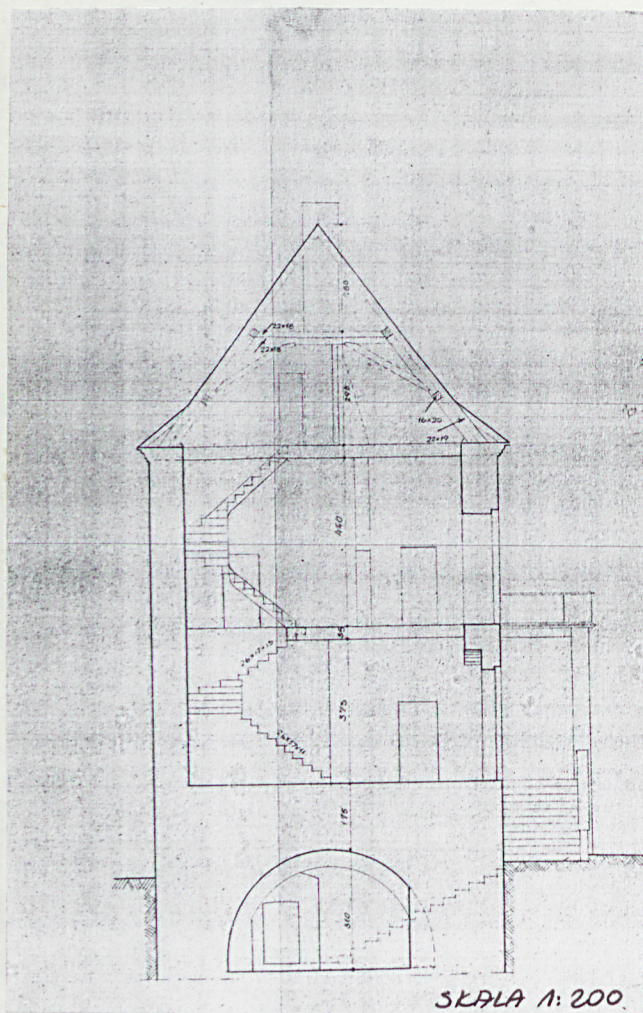
Sulechów

2. Obiekt (nazwa jak w karcie)

zamek al. Wielkopolska 2

3. Zawartość wkładki (nazwa obiektu lub materiału uzupełniającego)

rzut przyziemia, rzut I.p, przekrój, elewacja frontowa



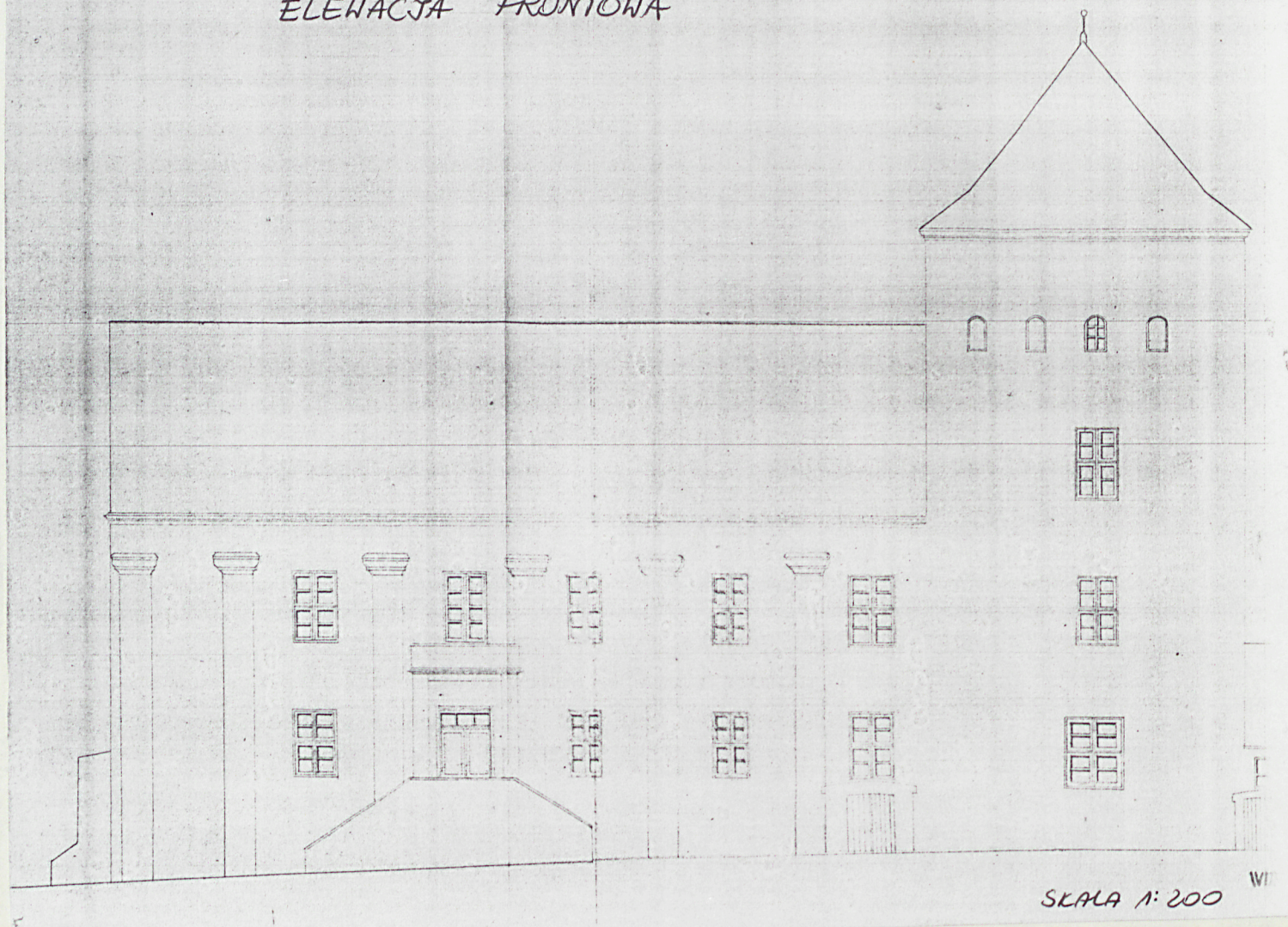
Wkładkę założył: mgr Barbara Bielinis-Kopeć
(imię, nazwisko, data)

Miejsce przechowywania negatywów:

ZIELGRAF — Zam. 287 700 szt. A-4

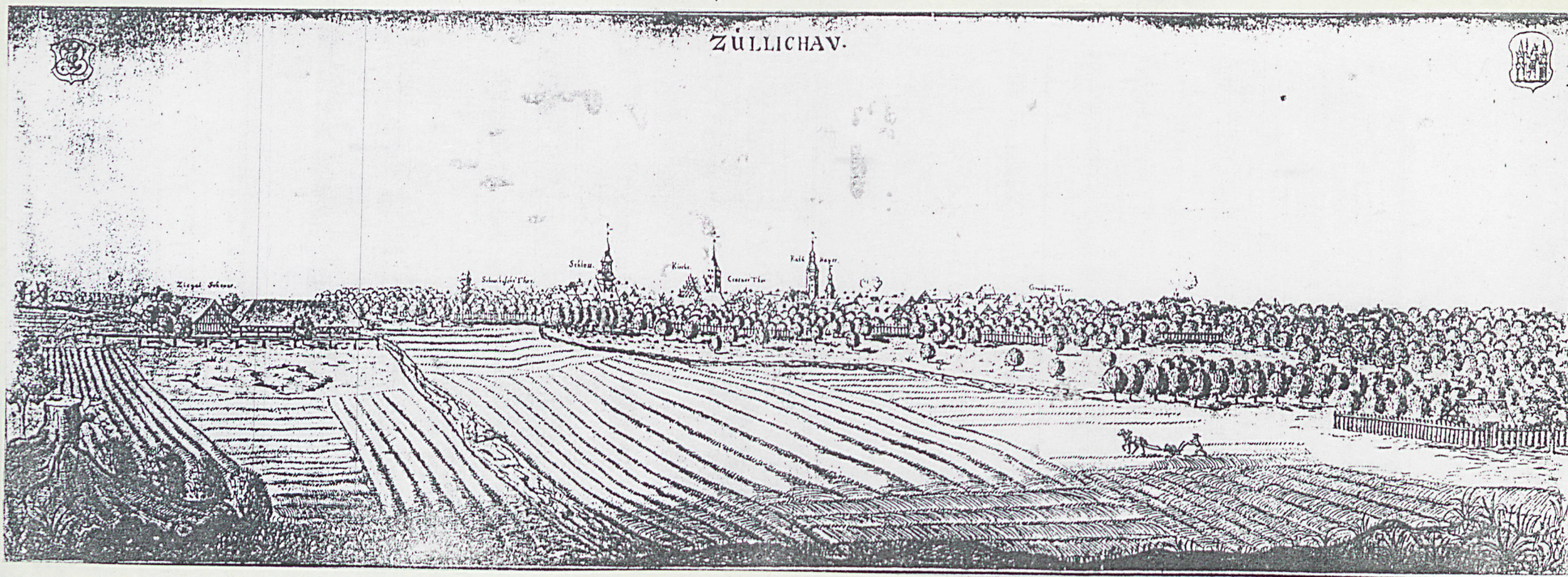
Wzór ODZ 1978 r.

ELEWACJA FRONTOWA



SKALA 1:200

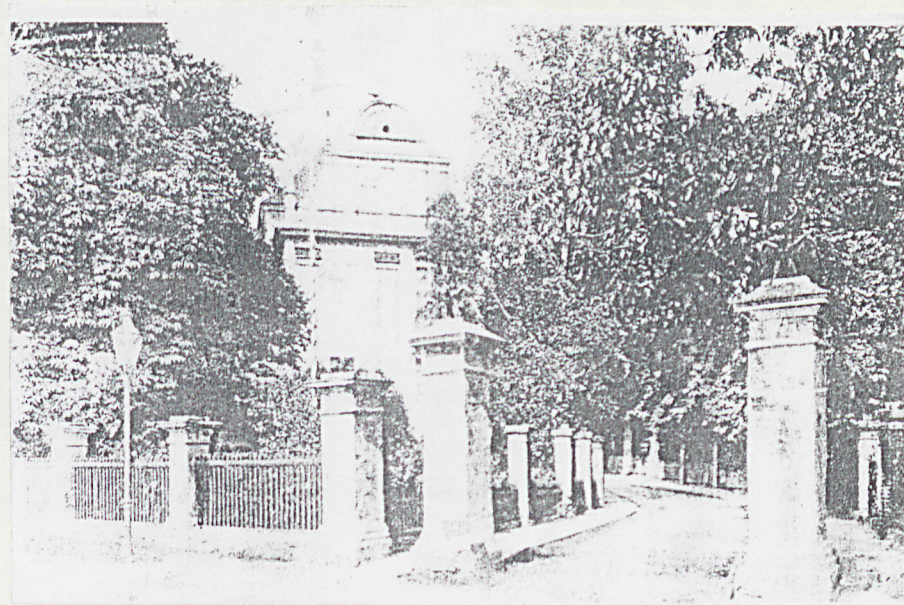
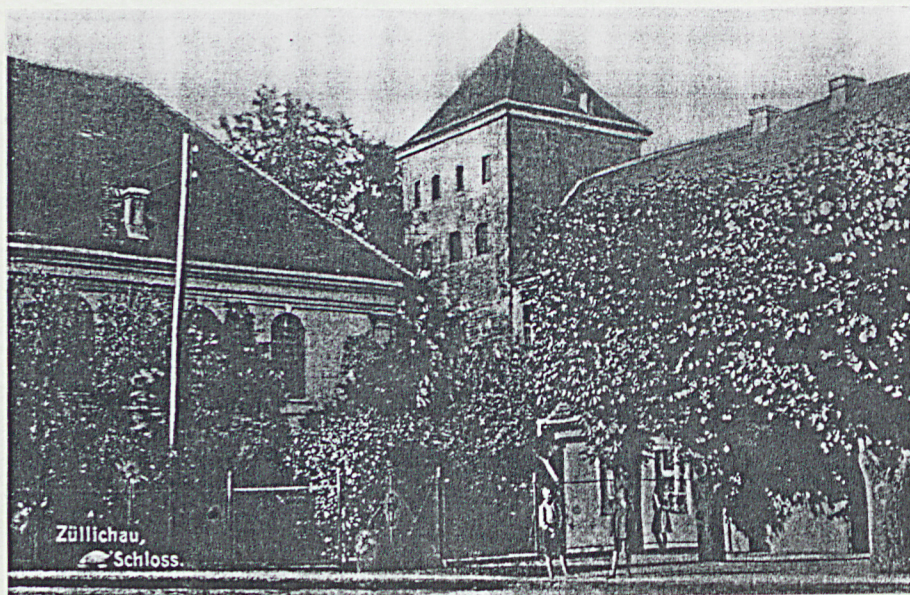
1. Miejscowość Sulechów	2. Obiekt (nazwa jak w karcie) zamek al. Wielkopolska 2	3. Zawartość wkładki (nazwa obiektu lub materiału uzupełniającego) Panorama miasta z lat 1710-1715, zdjęcie zamku z lat 70-tych na odwrocie - kserokopie zdjęć sprzed 1945 roku oraz rys. Schulino panorama miasta z ok. 1855 r.
----------------------------	------------------------------------------------------------	-------------------------------------------------------------------------------------------------------------------------------------------------------------------------------------------------------------------------------------



Wkładkę założył: mgr Barbara Bielinis-Kopeć
(imię, nazwisko, data)

Miejsce przechowywania negatywów:





1. Miejscowość

2. Obiekt (nazwa jak w karcie)

3. Zawartość wkładki (nazwa obiektu lub materiału uzupełniającego)

Sulechów

zamek

zdjęcia



Fot. 2



Fot. 3



Fot. 4

mgr Barbara Bielinis-Kopeć

Wkładkę założył:
(imie, nazwisko, data)

Miejsce przechowywania negatywów:



Fot.5



Fot.7



Fot.9



Fot.6



Fot.8

1. Miejscowość	2. Obiekt (nazwa jak w karcie)	3. Zawartość wkładki (nazwa obiektu lub materiału uzupełniającego)
Sulechów	zamek	zdjęcia / no odrysować: spis zdjęć /



Fot. 10



Fot. 11



Fot. 12



Fot. 13

Wkładkę założył: **mgr Barbara Bielinis-Kopeć**
(imię, nazwisko, data)

Miejsce przechowywania negatywów:



Fot. 14



Fot. 15



Fot. 16

SPIS ZDJĘĆ:

fot.1-Widok na zamek od strony pd. od
al. Wielkopolskiej
fot.2-Widok na fasadę zamku od strony
parku po jego pd-wsch stronie
fot.3-Pn-wsch narożnik wieży
fot.4-Wejście gł. w fasadzie
fot.5, 6- piwnice
fot.7- Wejście do piwnic od strony pd.
/schody wewnętrzne/
fot.8- piwnica przesklepiona kolebką na
gurtach
fot.9- Wejście do piwnicy od strony wsch.
/schody wewnętrzne/
fot.10, 11, 12 - polichromie w pomiesz-
czeniach wieży

fot.13- okno w wieży rozglifione do
wnętrza
fot.14- zachowana stolarka drzwiowa
we wnętrzu zamku
fot.15- Pomieszczenie w przyziemiu
wieży sklepienie krzyżowo
fot.16- stolarka klatki schodowej w
zamku
fot.17- Pomieszczenie w przyziemiu
wieży.



Fot. 17