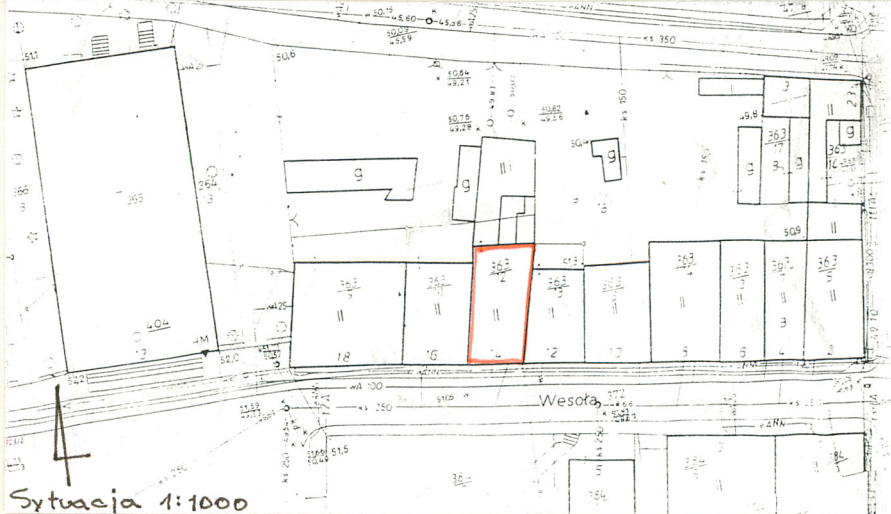


1. Obiekt KAMIENICZKA MIESZCZANSKA
 2. Czas powstania ok. 1830r
 3. Miejscowość MIEDZYZRZECZ

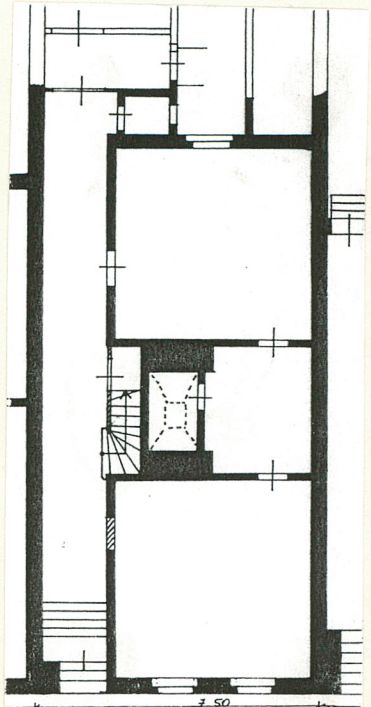
11. Zdjęcia, rzut, przekrój, sytuacja, orientacja



Fasada



Sytuacja 1:1000



Rzut partonu 1:200



Orientacja

4. Adres ul. Wesoła 14 /d.nr 7/
 /d. ul. Szewska/
 nr hipoteczny 66-300 Międzyrzecz
 363/12
 5. Przynależność administracyjna
 województwo gorzowskie
 gmina Międzyrzecz
 pow. Międzyrzecz
 6. Poprzednie nazwy miejscowości
 Meseritz
 7. Przynależność administracyjna
 1 VI 1975
 województwo zielonogórskie
 powiat Międzyrzecz
 8. Właściciel i jego adres
 Urząd Miasta i Gminy w Międzyrzeczu ul. Rynek 9 /55%/. Belka
 Bronisław Międzyrzecz ul. Wesoła 14 /45%/
 9. Użytkownik i jego adres
 Dwa mieszkania czynszowe oraz
 jedno mieszkanie własnościowe
 66-300 Międzyrzecz ul. Wesoła 14
 10. Rejestr zabytków
 Nr 75/76 data 2.11.1976

12. Autorzy, historia obiektu, określenie stylu.

Kamieniczka przy ul. Wesolej 44 zbudowana została ok. 1830r na miejscu starszego domu, który spłonął w czasie pożaru miasta w 1827r. Dom ten wzniesiony był w konstrukcji ryglowej i stał na działce wytyczonej w XVIw. Na planie miasta z 1780r działka ta oznaczona była nr. 43. Po pożarze, który strawił kościół ewangelicki i stojące w jego pobliżu 51 domów, domy przy ulicy Wesolej zostały odbudowane z cegły w większości na miejscu wcześniejszych domostw i działek. W okresie międzywojennym w budynku przeprowadzono remont, w trakcie którego wymieniono stolarkę okien i pomalowano elewacje. Założono też instalację elektryczną. W tym samym czasie do elewacji północnej dobudowano oficynę i budynek gospodarczy zmieniając okna w elewacji budynku głównego. Do 1945r dom był własnością prywatną. Po 1945r przejęty został przez Skarb Państwa Polskiego a następnie przez Urząd Miasta. Wówczas został zasiedlony przez trzy polskie rodziny na zasadzie czynszowej. Kamieniczka wzniesiona jest w stylu klasycystycznym.

13. Opis (sytuacja, materiał i konstrukcja, rzut, bryła, elewacje, wnętrze, wyposażenie, instalacje)

Usytuowana jest w zwartej zabudowie północnej pierzei ul. Wesolej, w centrum miasta. Fasadą zwróconą w kierunku południowym. Od wschodu i zachodu graniczy z sąsiednimi domami nr 12 i 16. Do elewacji północnej przylega oficyna, niewielki budynek gospodarczy i mały dziedziniec skomunikowany pasażem z niezabudowaną częścią działki po stronie północnej.

Mury. Budynek posadowiony na fundamencie z kamieni granitowych i z cegły. Mury obwodowe zbudowane z cegły ceramicznej, otynkowane gładkimi tynkami wapiennymi. W piwnicach ściany działowe z granitowych otoczków i z cegły, otynkowane tynkami wapiennymi. Część ścian działowych na parterze wykonana z cegły. Reszta w konstrukcji szachulcowej z wypełnieniem z gliny, otynkowana na podkładzie trzcinowym.

Sklepienia i stropy. Wnętrza piwnic przykryte są ceglanyimi sklepieniami odcinkowymi. Nad parterem i I piętrem stropy drewniane, belkowe z podsufitką, otynkowane tynkami wapiennymi.

Dach i więźba dachowa. Dom przykryty jest dachem dwuspadowym. Więźba dachowa drewniana o konstrukcji krokwiowo-jętkowej z dwoma rzędami słupów, na których oparte są belki wspierające krokwie. Dach pokryty jest dachówką ceramiczną - karpiówką ułożoną w koronkę. Pośrodku poddasza usytuowany jest potężny komin butelkowy. W kominie po stronie północnej na dolnym poziomie poddasza znajduje się oryginalna wędzarnia a obok dwa pomieszczenia wydzielone drewnianymi przepierzeniami. Od wsch. i zachodu na poddaszu ściany ogniowe ceglane, otynkowane. Schody. Przed wejściem w fasadzie dwa stopnie. Jeden z płyty granitowej, jeden z lastryko. Schody zewnętrzne przyoficynie betonowe z prostą, metalową balustradą. Schody wewnętrzne w sieni drewniane, jednobiegowe z oryginalną konstrukcją, słupami i balustradą wypełnioną szczeblinkami ułożonymi w romby. W piwnicy schody ceglane zalane betonem.

Posadzki i podłogi. W piwnicach fragmenty posadzek ceglanych i posadzki betonowe. W sieni lastryko wylane na posadzkę ceglana. W mieszkaniach podłogi deskowe zasłonięte gumolitami.

Stolarka drzwi. Oryginalna stolarka zachowana w wejściu w fasadzie. Są to drzwi drewniane, dwuskrzydłowe z nadświetlem. Skrzydła podzielone płycinami ozdobionymi w dolnej partii kanelowaniem a w górnej części reliefową dekoracją z motywami kwiatów. Pośrodku listwa przymykowa w formie kolumnienki ozdobionej reliefem. Klamki i szyldziku brak. Na prawym skrzydle zachowana jedna mosiężna gałka. Wysokie nadświetle podzielone jest rombowo wąskimi szczeblinkami. Drzwi wewnętrzne zróżnicowane; jedno i dwuskrzydłowe. W sieni w połowie przeszklone, płycinowe. W mieszkaniach drzwi jednoskrzydłowe dzielone prostymi płycinami wtórne w stosunku do czasu budowy domu.

Stolarka okien w całym budynku ujednolicona. Drewniana, podwójna dzielona prostymi słemionami z czterema skrzydłami. Założona wtórnie w okresie międzywojennym. Rzut. Kamieniczka założona jest na planie nieregularnego prostokąta o wym. fasada 7,5m, elewacja północna - 8.0 m, ściana wschodnia - 15,5 m, ściana zachodnia również 15,5m. Wszystkie mury obwodowe własne. Do elewacji północnej przy obu narożnikach dostawione budynek gospodarczy od wschodu i oficyna od strony zachodniej. Pomiedzy tymi budynkami niewielki dziedziniec zamknięty od

14. Kubatura ca 750 m ³	15. Powierzchnia użytkowa ca 200 m ²	16. Przeznaczenie pierwotne Kamieniczka mieszczańska	17. Urzycowanie obecne Kamieniczka mieszczańska
---------------------------------------	----------------------------------------------------	---------------------------------------------------------	----------------------------------------------------

18. Prace budowlane i konserwatorskie, ich przebieg i dokumentacja

Po 1945r w kamieniczce prowadzono niewielkie zakresy prac remontowych. W latach 60-tych wymieniono pokrycie dachu likwidując lukarnę powiekową w połaci frontowej. Pomalowano też elewacje i wymieniono opierzenia blacharskie. W sieni i w piwnicach wylano nowe posadzki, lastrykową i betonową. We wnętrzach wymieniono część stolarki drzwi. Prace te nie zostały udokumentowane.



Wejście główne w fasadzie

19. stan zachowania (fundamenty, ściany zewnętrzne, ściany wewnętrzne, sklepienia, stropy konstrukcje dachowe, pokrycie dachu, wyposażenie i instalacje)
Stan zachowania kamieniczki jest średni. Mury obwodowe zachowane w stanie dobrym, poza tynkami, które są silnie zawilgocone, złuszczone z ubytkami. Na elewacji podwórzowej występują duże ubytki tynków na gzymsie wieńczącym. Tu również cegła jest zmurszała z ubytkami. Mury w piwnicach są zawilgocone i zagrzybione a wnętrza bardzo zaniedbane z dużymi ubytkami tynków. Komin jest mocno spękany. Deski podłogowe na poddaszu są przegniłe. W pokryciu dachu występują ubytki i nieszczelności. Stolarka drzwi głównych i schodów jest silnie przemalowana, rozsznita. Stolarka okien nieszczelna, częściowo wypaczona. W oknach piwnic stolarki brakuje. Bardzo zniszczone są również elewacje oficyny i budynków gospodarczych.

20. Najpilniejsze postulaty konserwatorskie
Kamieniczka wymaga generalnego remontu. W pierwszym rzędzie wymiany pokrycia dachu i remontu więźby dachowej. Następnie konieczne jest osuszenie murów piwnic i przyziemia oraz częściowa wymiana tynków na fasadzie i elewacji podwórzowej. Przy nowym tynkowaniu elewacji konieczne jest odtworzenie wszystkich detali architektonicznych, bońnicowania, opasek okiennych oraz gzymsów. Stolarkę drzwi w fasadzie i schody należy oczyścić, uzupełnić ubytki i zaizolować. Zabudowę przy elewacji północnej należy pozostawić remontując cały kompleks łącznie z uporządkowaniem podwórza.

21. Akta archiwalne (rodzaj akt, numer i miejsce przechowania)

Odpisy dokumentów z kuli wieńczącej wieżę ratusza z 1.
1751, 1828 i 1924 /w zbiorach Muzeum w Międzyrzeczu/.

24. Uwagi różne

Karte ewol. A m 566

25. Opracował

mgr Kazimiera Kalita Skwirzyńska 04.1996r

tekst

imię, nazwisko, data, podpis

mgr Kazimiera Kalita Skwirzyńska 03.1996

plany, rysunki

imię, nazwisko, data, podpis

mgr Kazimiera Kalita Skwirzyńska 03.1996r

zdjęcia fotogr.

imię, nazwisko, data, podpis

miejsce przechowania negatywów

Karta po wypełnieniu podlega ochronie na podstawie przepisów prawa autorskiego

22. Bibliografia

Opracowań dot. bezpośrednio omawianego obiektu brak.
Kamieniczka odnotowana jest w Spisie Architektury i
Bud. w Polsce, W-wa 1964r oraz w Studium Urbanistycznym
Międzyrzecza. Oprac. J. Nalepa, H i Z Ziętkiewiczowie
T. Jurasz Poznań 1957r s. 71-72 /maszynopis w zbiorach
PSOZ w Gorzowie/
Historia miasta wg
P. Becker, Geschichte der Stadt Meseritz. Międzyrzecz
1930.

26. Adnotacje o inspekcjach, informacje o zmianach (daty, imiona i nazwiska wypełniających)

Państw. Służba Ochrony Zabytków
ODDZIAŁ WOJEWÓDZKI
ul. Jagiełły 8
66-412 Gorzów Wlkp.
tel./fax 228-612, 215-295

Wojewódzki Konserwator Zabytków
mgr Władysław Chrostowski

23. Źródła ikonograficzne i fotografie (rodzaj, miejsca przechowania, sygnatury)

Foto fasady z 1957r zamieszczone w Studium Urbanistycz-
nym z 1957r /w zbiorach ROSiEK w Szczecinie/
Rys. fasady z 1967r w zbiorach Urzędu Miasta w Między-
rzeczu.

27. Załączniki

1. Miejscowość	2. Obiekt (nazwa jak w karcie)	3. Zawartość wkładki (nazwa obiektu lub materiału uzupełniającego)
MIEDZYRZECZ	Kamieniczka mieszczańska	Opis

pkt 13 c.d.

północy budynkiem gospodarczym z przejściem na niezabudowaną, północną część działki. Bryła. Kamieniczka usytuowana jest w zwartej zabudowie. Podpiwniczona, dwukondygnacyjna, przykryta dachem dwuspadowym. Pośrodku kalenicy dachu usytuowany jest otynkowany komin. Elewacja północna zasłonięta przybudówkami o zróżnicowanych kubaturach. Budynek przy narożniku wsch. parterowy, przykryty dachem pulpitem. Oficyna przy narożniku zachodnim podpiwniczona, parterowa przykryta również dachem pulpitem. Budynek gospodarczy po północnej stronie dziedzińca dwukondygnacyjny. W przyziemiu przejście łączące dziedziniec z działką. Elewacje. Architektonicznie opracowana jest jedynie fasada. Trzyosiowa z prostokątnym wejściem do wnętrza przy narożniku zach. Po prawej stronie wejścia dwa okna ujęte parapetami i wąskimi opaskami. Przyziemie oddzielone cokołem z dwoma prostokątnymi okienkami piwnicznymi. Elewacja parteru boniowana. Oddzielona od piętra dwoma gzymsami i pasem fryzu z płytką prostokątną blendą. Elewację I piętra dzielą trzy prostokątne okna oparte o gzyms i ujęte wąskimi opaskami. Fasadę wieńczy gzyms uskokowy z kostkowymi konsolami. Boczne elewacje zasłonięte sąsiednimi domami. Elewacja podwórzowa zasłonięta w przyziemiu przybudówkami. Na poziomie I piętra podzielona trzema prostokątnymi oknami z prostymi parapetami. Zwieńczona profilowanym gzymsem. Elewacje oficyny i budynków gospodarczych podzielone prostokątnymi wejściami i oknami bez destalu architektonicznego. Wnętrze budynku głównego rozwiązane w układzie dwupasmowym. Przy ścianie zach. wąska sień przelotowa ze schodkami w pobliżu wejścia głównego. W połowie długości sieni przy ścianie wsch. klatka schodowa usytuowana w uskoku muru. Po prawej stronie sieni od strony fasady jednoprzestrzenne wnętrze. Za nim, pośrodku budynku wnętrze dawnej "czarnej kuchni" przebudowane na łazienkę. W trakcie podwórzowym kolejne wnętrze jednoprzestrzenne. Sień od strony podwórza skomunikowana jest z przedsionkiem w oficynie. Z przedsionka prowadzi wyjście na podwórze oraz wejście do Pracowni Foto w oficynie. Oryginalne rozplanowanie zachowane jest również na parterze północnego budynku gospodarczego. W pasażu łączącym dziedziniec z działką, w ścianach bocznych usytuowane są cztery pary drzwi prowadzących do komórek po wsch. i zachodniej stronie pasażu. Wyposażenie. Z pierwotnego wyposażenia pozostały jedynie elementy wbudowane. Należą do nich: stolarka drzwi w fasadzie oraz schody w sieni. Na poddaszu zachowała się również oryginalna wędzarnia a na parterze fragmenty sklepienia "czarnej kuchni". Instalacje. Budynek wyposażony jest w instalację elektryczną i wod.-kan. Wnętrze ogrzewane jest piecami.

Wkładkę założył: mgr Kazimiera Kalita Skwirzyńska

(imię, nazwisko, data)

OS. 1996r

Wzór ODZ 1976 r.

Miejsce przechowywania negatywów: _____



fragment elewacji podwórzowej



klatka schodowa w sieni

1. Miejscowość	2. Obiekt (nazwa jak w karcie)	3. Zawartość wkładki (nazwa obiektu lub materiału uzupełniającego)
MIEJDZYRZECZ	ul. Wesota 14	Foto



Schody i korytarz w piwnicach.



Piwnica pod oficyną



Fragment komina na poddaszu

Wkładkę założył: K. Kalita Skwirzyńska 05.1996r.
(imię, nazwisko, data)

Miejsce przechowywania negatywów:

OZGraf. Z.P. Ostróda zam. 699 nakł. 23.600

Wzór ODZ 1978 r.