

OŚRODEK DOKUMENTACJI  
ZABYTEKÓW W WARSZAWIE

KARTA EWIDENCYJNA ZABYTEKÓW  
ARCHITEKTURY I BUDOWNICTWA

A B C D E F G H I J K L M N O P R S T U V X Y Z

Nr

LUBUSKIE

4854

1. Obiekt DOM MIESZKALNY NR 51 w zespole folwarcznym

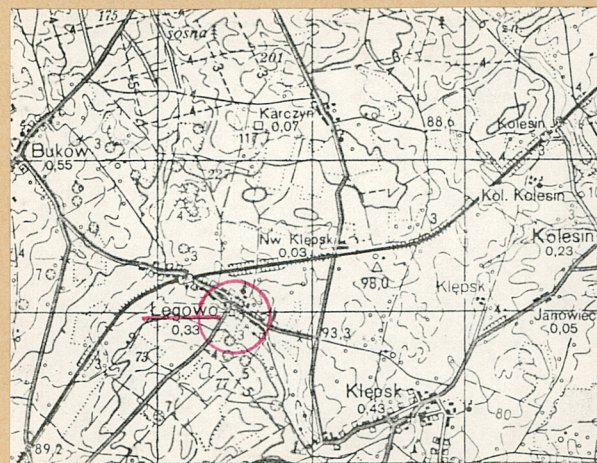
2. Czas powstania  
2 poł. XIX w.

3. Miejscowość  
ŁĘGOWO

11.

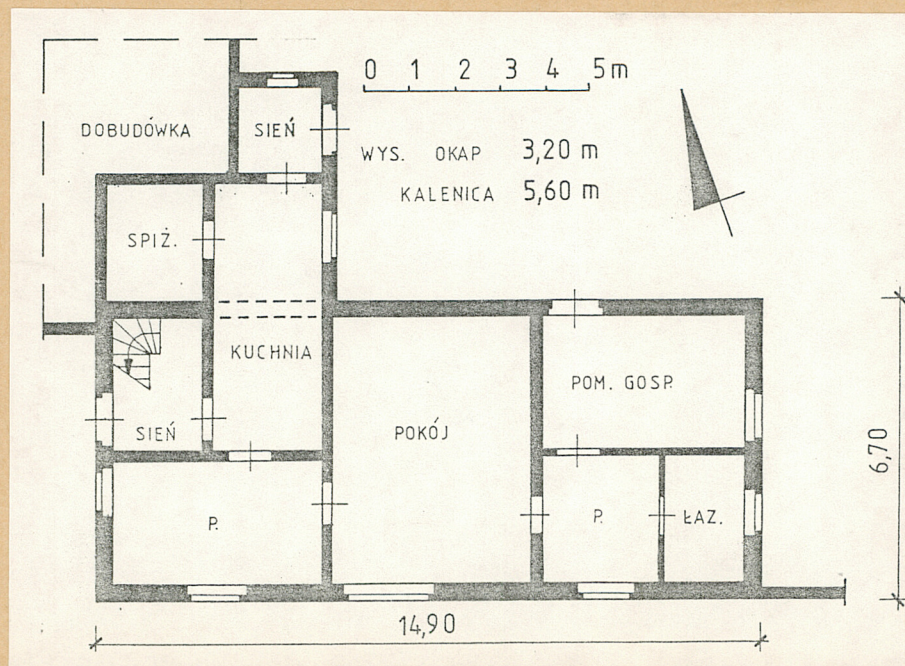


fot. 1 - widok ogólny od pd.-zach.



plan orientacyjny 1:50 000

rzut parteru



4. Adres  
Łęgowo 51  
p-ta 66-111 Nowe Kramsko

nr hipoteczny

5. Przynależność administracyjna  
województwo zielonogórskie  
pow. ZIELONA GÓRA  
gmina Sulechów

6. Poprzednie nazwy miejscowości  
niem.: Lang-Heinersdorf

7. Przynależność administracyjna  
przed 1 VI 1975  
województwo zielonogórskie  
powiat Sulechów

8. Właściciel i jego adres  
Adam Późniak  
Łęgowo 51  
66-111 Nowe Kramsko

9. Użytkownik i jego adres  
A. Późniak  
Łęgowo 51  
66-111 Nowe Kramsko

10. Rejestr zabytków

Nr data



12. Autorzy, historia obiektu, określenia stylu.

Dom mieszkalny został zbudowany zapewne w 2. połowie XIX wieku. W latach 50-tych w niewielkim stopniu przebudowany i rozbudowany / dodanie małej przybudówki od pn. /; przetrwał w pierwotnej, niezmienionej formie.

13. Opis (sytuacja, materiał i konstrukcja, rzut, bryła, elewacje, wnętrze, wyposażenie, instalacje).

Dom sytuowany jest w centralnej części założenia folwarcznego, około 80 m na pn.-zach. od pałacu, w pd.-wsch. części " małego " podwórza, pomiędzy głównym wjazdem na " duży " dziedziniec od zach. a wjazdem na " małe " podwórze od pd.

Ściany murowane z cegły ceramicznej pełnej na zaprawie wapiennej, obustronnie otynkowane.

Stropy drewniane, belkowe, z podsufitką.

Wieżba dachowa drewniana, płatwiowo - kleszczowa z dwoma ściankami stolicowymi z mieczowaniem, dźwigającymi dwie płatwie pośrednie. Ponad dobudówką osobna wieżba krokwiowa.

Pokrycie dachu: ceramiczna dachówka karpiówka podwójnie w koronkę. Dach nad dobudówką kryty papą na deskowaniu.

Posadzki: / w piwnicy, w sieni, w kuchni / cementowe. W innych pomieszczeniach mieszkalnych i na poddaszu podłogi drewniane, deskowe.

Schody do piwnicy ceglane, zabiegowe; na poddasze drewniane, policzkowe, zabiegowe, z drewnianą balustradą.

Otwory: okienne i drzwiowe prostokątne, przesklepione prostymi ceglanymi, pseudołukowymi nadprożami. Główne drzwi wejściowe drewniane, jednoskrzydłowe, ramowo-listwowe-nowe. Drzwi wewnętrzne drewniane, jednoskrzydłowe, wielopłycinowe, pełne. Okna parteru i poddasza drewniane, skrzynkowe, podwójnie szklone. Okna parteru cztero- i sześciopodziałowe, dwupoziomowe, dwu- i trójdzielne. Okna poddasza dwupodziałowe, dwudzielne, z kwaterami podzielonymi szczeblinami.

Korpus budynku wzniesiony na rzucie prostokąta, w układzie konstrukcyjnym poprzecznym, trzytraktowym - obecnie w pewnym stopniu /trakt zach./ przekształconym. Do korpusu przylegają od pn.-zach. niewielkie dobudówki.

Bryła: budynek pierwotnie wolnostojący, częściowo podpiwniczony, parterowy z wysokim poddaszem, nakryty wysokim dachem dwuspadowym. Obecnie przylegają do niego od pn.-zach. niepodpiwniczone, parterowe dobudówki nakryte niskimi dachami jednospadowymi.

c.d. - załącznik 1



<p>14. Kubatura</p> <p>530 m<sup>3</sup></p>	<p>15. Powierzchnia użytkowa</p> <p>155 m<sup>2</sup></p>	<p>16. Przeznaczenie pierwotne</p> <p>dom mieszkalny</p>	<p>17. Użytkowanie obecne</p> <p>dom mieszkalny.</p>
<p>18. Prace budowlane i konserwatorskie, ich przebieg i dokumentacja</p> <ul style="list-style-type: none"> <li>- w niewielkim stopniu przebudowano wnętrza;</li> <li>- wzniesiono dobudówki przylegające od pn.-zach.;</li> <li>- przełożono pokrycie dachu;</li> <li>- założono nowe instalacje;</li> <li>- prowadzono bieżące naprawy i remonty;</li> </ul>		<p>19. Stan zachowania (fundamenty, ściany zewnętrzne, ściany wewnętrzne, sklepienia, stropy, konstrukcje dachowe, pokrycie dachu, wyposażenie i instalacje)</p> <ul style="list-style-type: none"> <li>- ogólny stan zachowania: dobry;</li> <li>- zawilgocone ściany piwnic;</li> <li>- uszkodzone dolne partie tynków zewnętrznych;</li> <li>- uszkodzone okna poddasza;</li> </ul>	
		<p>20. Najpilniejsze postulaty konserwatorskie</p> <ul style="list-style-type: none"> <li>- osuszenie piwnic;</li> <li>- renowacja uszkodzonych tynków;</li> <li>- naprawa i malowanie okien poddasza;</li> </ul>	



21. Akta archiwalne (rodzaj akt, numer i miejsce przechowywania)

Archiwum Wojewódzkiego Konserwatora Zabytków  
w Zielonej Górze, ul. Kopernika 1, Zielona Góra

22. Bibliografia

Handbuch des Grundbesitzes im Deutschen Reiche;  
I. Das Königreich, Preussen; I. Lieferung; Provinz  
Brandenburg; Berlin 1885;

Skorowidz nazw miejscowości Pomorza Zachodniego i  
Ziemi Lubuskiej; Poznań 1947;

Kowalski T.: Zabytki województwa zielonogórskiego;  
Zielona Góra 1987;

23. Źródła ikonograficzne i fotograficzne (rodzaj, miejsce przechowywania, sygnatury)

24. Uwagi różne

wywiady z pp.: Adamem Późniakiem, zam. Łęgowo 51  
Stefanem Krutelewiczem, zam. Łęgowo 53  
Kazimierzem Sługockim, zam. Łęgowo 5

25. Opracował

tekst

Andrzej Łęcki, 16 IX 1991

imie, nazwisko, data, podpis

plany, rysunki

Andrzej Łęcki, 16 IX 1991

imie, nazwisko, data, podpis

zdjęcia fotogr.

Andrzej Łęcki, 16 IX 1991

imie, nazwisko, data, podpis

miejsce przechowywania negatywów

MNRIPRS Szreniwa

KARTA PO WYPEŁNIENIU PODLEGA OCHRONIE NA PODSTAWIE PRZEPISÓW PRAWA  
AUTORSKIEGO!

26. Adnotacje o inspekcjach, informacje o zmianach (daty, imiona i nazwiska wypełniających)

27. Załączniki

2 załączniki



1. Miejscowość ŁĘGOWO	2. Obiekt (nazwa jak w karcie) DOM MIESZKALNY NR 51 w zespole folwarcznym	3. Zawartość wkładki (nazwa obiektu lub materiału uzupełniającego) c.d. opisu, spis fotografii, plan sytuacyjny
--------------------------	---	--

c.d. rubryki 13

Elewacje otynkowane, z otworami ujętymi w opaskowe, wykonane w tynku obramowania. Elewacje podłużne zwieńczone profilowanymi gzymsami podokapowymi; elewacja pd. / frontowa / nieomal symetryczna, trójosiowa, z szerszym oknem pośrodku i nieco węższymi po bokach; elewacja pn. / tylna / przekształcona, z przylegającą od pn.-zach. dobudówką, dwuosiowa, z tylnym wejściem i małym oknem. Elewacje szczytowe analogiczne, dwuosio-  
we, ze szczytami obwiedzionymi ceglanyimi gzymsami z ząbkowaniem, elewacja zach. / wejściowa / z głównymi  
drzwiami wejściowymi i oknem parteru oraz małym oknem poddasza w szczycie; elewacja wsch. nieomal symetryczna,  
z dwoma oknami parteru i małym oknem poddasza w szczycie.

Wnętrze: na parterze mieszkanie; poddasze o charakterze magazynowo-gospodarczym.

Wyposażenia zabytkowego brak.

Instalacje: elektryczna z sieci państwowej, wodociągowa, kanalizacyjna, deszczowa.

SPIS FOTOGRAFII

fot. 1 - widok ogólny od pd.-zach.

fot. 3 - elewacja zach.

fot. 5 - widok od pn.

fot. 7 - okno w elewacji zach.

fot. 2 - elewacja pd., widok od wsch.

fot. 4 - widok od wsch.

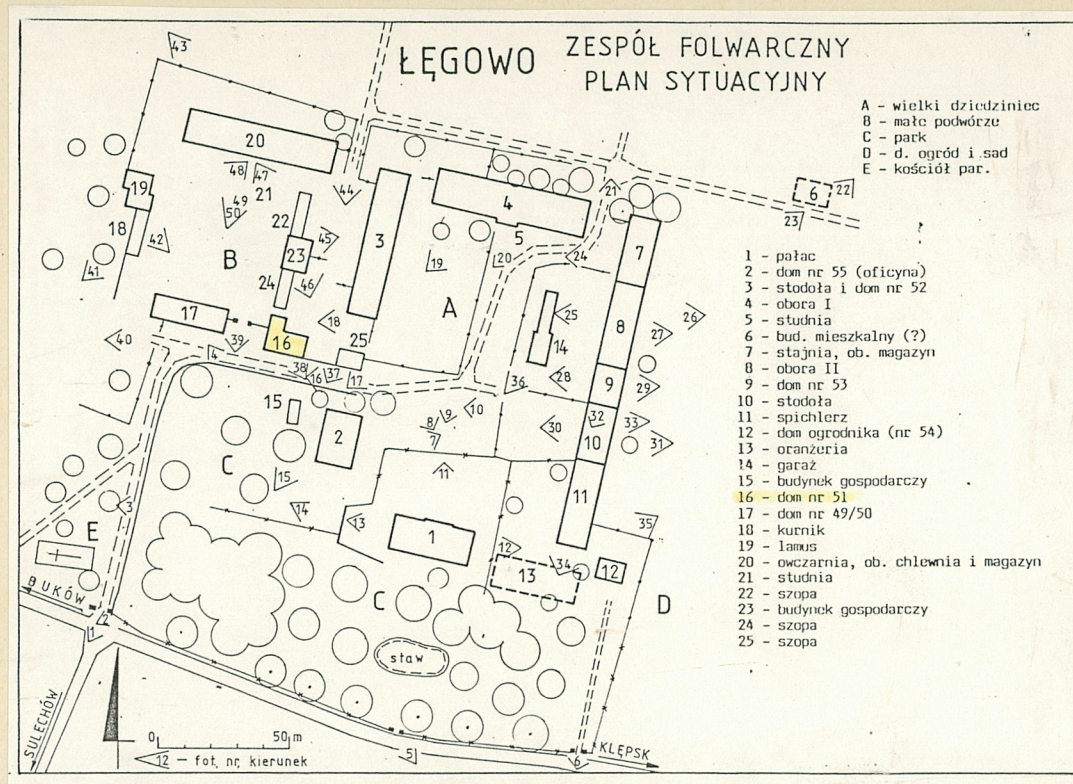
fot. 6 - widok ogólny od pn.-wsch.



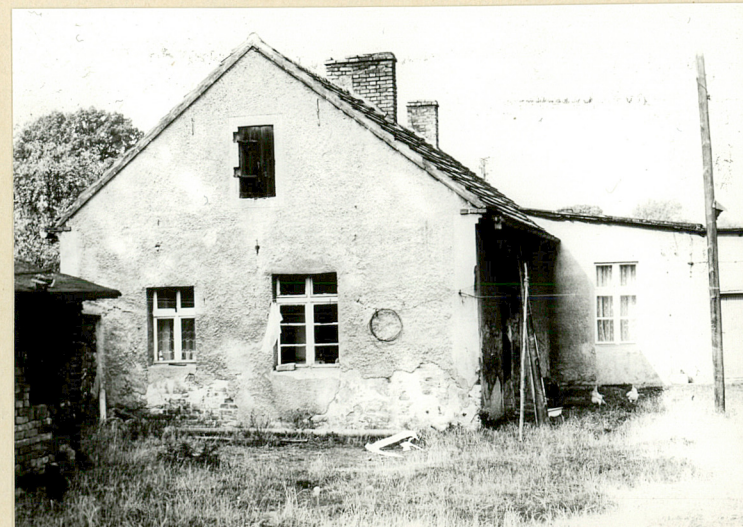
Wkładkę założył: Andrzej Łęcki, 16 IX 1991  
(imię, nazwisko, data)

Miejsce przechowywania negatywów: MNRiPRS Szreniawa





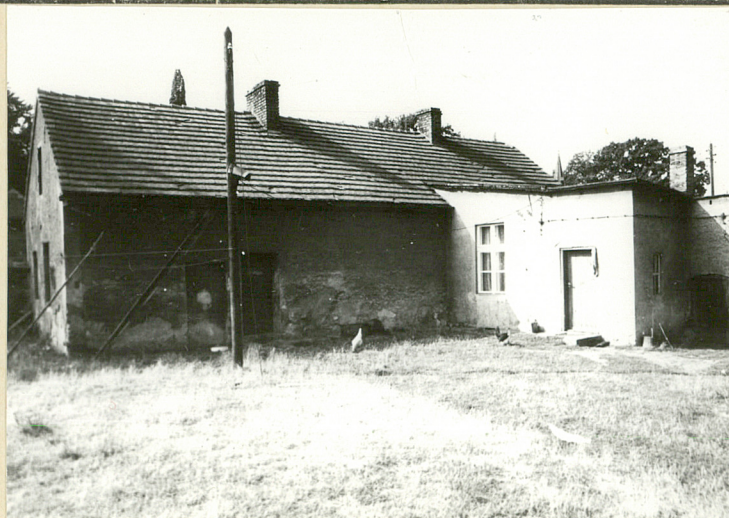
3



4



1. Miejscowość Ł Ę G O W O	2. Obiekt (nazwa jak w karcie) DOM NR 51 w zesp. folw.	3. Zawartość wkładki (nazwa obiektu lub materiału uzupełniającego) fotografie
-------------------------------	---	--



5



6



7

Wkładkę założył: Andrzej Łecki 16 IX 1991  
(imię, nazwisko, data)

Miejsce przechowywania negatywów: MNR i PRS Szreniawa