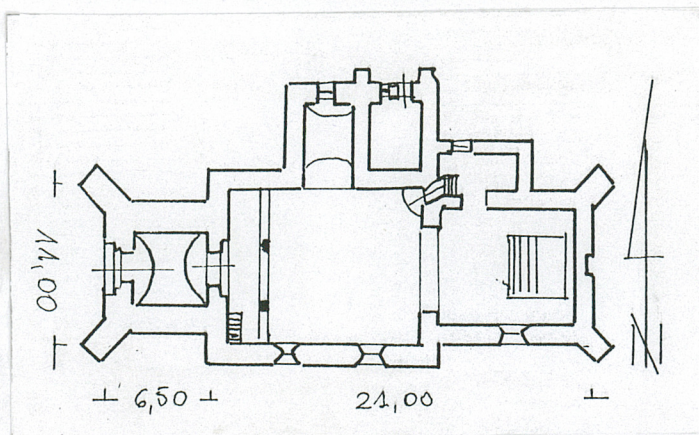
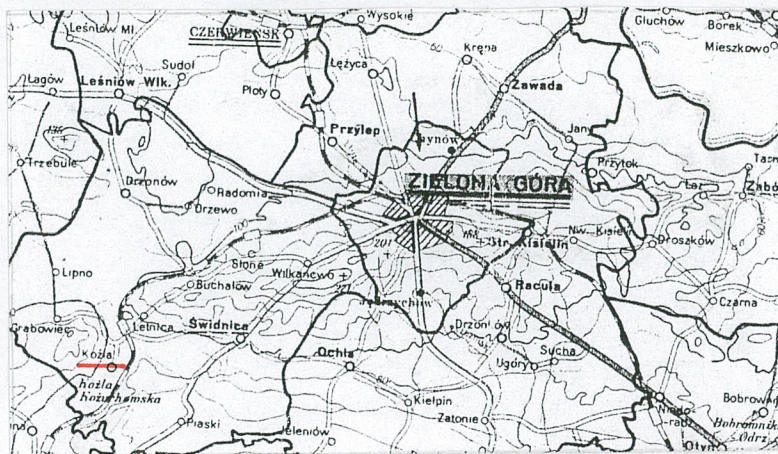


1. Obiekt **KOŚCIÓŁ FILIALNY p.w. św. JADWIGI ŚLĄSKIEJ**

2. Czas powstania
XVI w., 1834

3. Miejscowość
KOŹLA

11. Zdjęcia, rzut, przekrój, sytuacja, orientacja



4. Adres **Koźla**
nr hipoteczny

5. Przynależność administracyjna
województwo **lubuskie**
gmina **Świdnica** pow. **Zielonogórski**

6. Poprzednie nazwy miejscowości
Kosel , Kessel

7. Przynależność administracyjna
przed 1 VI 1975
województwo **zielonogórskie**
powiat **Zielona Góra**

8. Właściciel i jego adres:
**Parafia Rzym.-Kat. p.w. św.
Jadwigi Śląskiej, Koźla
Kożuchowska 110, 66-014 Letnica
Dekanat Zielona Góra**

9. Użytkownik i jego adres:
j/w

10. Rejestr zabytków
nr **1759** data: **16.III.1965 r.**

13. Opis (sytuacja, materiał i konstrukcja, rzut, bryła, elewacje, wnętrze, wyposażenie, instalacje)

Koźla leży 3 km na północny - zachód od Letnicy, w kierunku zachodnim od głównej drogi Zielona Góra-Nowogród Bobrzański. Kościół zlokalizowany jest w centrum wsi, na lekkim wyniesieniu, otacza go kamienny mur. Materiał, konstrukcja, technika: zbudowany z kamienia łamanego i cegły, otynkowany. Wieża dachowa drewniana, w nawie i prezbiterium strop płaski, w kruchcie sklepienie kolebkowe, w kaplicy odcinkowe. Pod emporą strop drewniany, belkowy. Posadzki ułożone z czarno-białych płytek ceramicznych (nawa i , zakrystia) i brązowych (prezbiterium, kruchta), na emporze organowej podłoga drewniana. Schody wewnętrzne prowadzące na emporę drewniane, dwubiegowe. Otwory okienne w nawie i prezbiterium prostokątne, zamknięte ostrołucznie, od wewnątrz w rozglifieniach. Na zewnątrz wsparte na prostych gzymsach, obramienia w formie kanelowanych pilastrów. W wieży wąskie, prostokątne, prostokątne zamknięte łukiem odcinkowym i półkolistym z ceglany łaskowaniem. Wejście główne zamknięte łukiem półkolistym, portal uskokowy. Otwór prowadzący z kruchty do zakrystii zamknięty łukiem odcinkowym, z prezbiterium dom zakrystii - półkolistym. Stolarka okienna i drzwiowa drewniana. W oknach nawy i prezbiterium współczesne witraże. Kościół wzniesiony na rzucie połączonych prostokątów (nawa i węższe prezbiterium). Prezbiterium zamknięte ścianą prostą. Od północy przylega do niego prostokątna zakrystia, natomiast do ściany nawy - kaplica. Wieża, od strony zachodniej, na planie prostokąta. Bryła zróżnicowana wysokościowo od najwyższej wieży do najniższych zakrystii i kaplicy. Bryłę urozmaicają, przy narożach wieży i prezbiterium, masywne uskokowe przypory. Dachy nawy i prezbiterium dwuspadowe, zakrystii pulpitowy, uskoki przypór nakryte daszkami pulpituowymi. Dachy kryte czerwoną dachówką ceramiczną. Pierwotnie dach nawy był wyższy, o czym świadczy ślad na wschodniej ścianie wieży. Wieża czworoboczna z hełmem namiotowym, murowanym, na nim prosty w formie krzyż Elewacje gładkie, tynkowane, pozbawione detali architektonicznych, przeprute na osiach otworami okiennymi na trzech poziomach. W dolnej partii elewacji północnej, dodatkowo otwór nieco szerszy od pozostałych, umieszczony wzdłuż lewej krawędzi osi. Ponad przyporami ścięte naroża. Górna partia wieży wsparta na kroksztynach. Elewacje zachodnią, (frontową) stanowi ściana wieży. Elewacja południowa skomponowana ze ściany wieży, nawy i prezbiterium. Ściana nawy przepruta dwoma ostrołuczными oknami, prezbiterium jednym, umieszczonym na osi. Elewację zamykają od zachodu i wschodu ustawione ukośnie do ścian wieży i prezbiterium przypory. Elewacja wschodnia to ściana prezbiterium, flankowana w narożach przyporami, na osi w części przyziemia blenda, której obramienia opracowane identycznie jak otwory w nawie i prezbiterium. W szczycie dwa małe okna zamknięte ostrołucznie. Elewacja północna złożona ze ściany prezbiterium, przylegającej do niej zakrystii, ściany nawy przysłoniętej mniej więcej w 2/3 szerokości ścianą kaplicy i wieży.

Cd załącznik nr 1

12. Autorzy, historia obiektu, określenia tytu

Wieża wzmiankowana w 1376 r. W XVIII w. należała do rodziny von Uechtritz. W 1845 r. stały tu 134 domy, a wieś liczyła 871 mieszkańców. Pierwsze informacje o parafii katolickiej w Koźli pochodzą z 1378 r. Pierwotnie kościół drewniany, w 2 poł. XV w. powiększony o część murowaną. W czasach Reformacji, w latach 1540-1668 znajdował się w rękach protestantów. Remontowany w latach 1570, 1694. Po pożarze w 1829 r. odbudowany w 1834, a następnie ponownie odnawiany w 1931 r.

Wieża zbudowana w 1567 r.

Ołtarz główny ufundowany przez proboszcza Henschke w 1907 r.

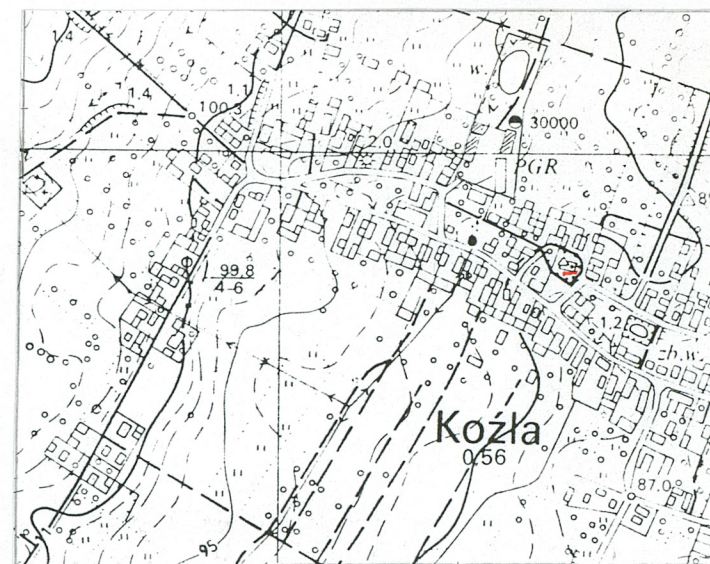
14. Kubatura 3.000 m ³	15. Powierzchnia użytkowa 302 m ²	16. Przeznaczenie pierwotne sakralne	17. Użytkowanie obecne sakralne
19. Prace budowlane i konserwatorskie, ich przebieg i dokumentacja 1982 - malowanie wnętrza kościoła 1989 - 90 r. - wykonanie tynków wewnętrznych i zewnętrznych / bez wieży /, przełożenie dachu nad prezbiterium i nad nawą główną, we wnętrzu wykonano podsufitkę. 1998 r. - remont wnętrza, odwilgacanie murów		18. Stan zachowania (fundamenty, ściany zewnętrzne, ściany wewnętrzne, sklepienia, stropy, konstrukcje dachowe, pokrycie dachu, wyposażenie i instalacje) obiekt zadbane, po remoncie widoczne zawilgocenia ścian , szczególnie w dolnych partiach wieży	
		20. Najpilniejsze postulaty konserwatorskie	

<p>21. Akta archiwalne (rodzaj akt, numer i miejsce przechowywania)</p>	<p>24. Uwagi różne</p>
<p>22. Bibliografia</p> <p>A. Foerster, Geschichtlicher von den Dörfern des Grünberger Kreises, Grünberg 1905 Stanisław Kowalski, Zabytki województwa zielonogórskiego, Zielona Góra 1987 r.</p>	<p>25. Opracował</p> <p>tekst - Ewa Garbacz plany, rysunki /przerys/-Ewa Garbacz zdjęcia fotograficzne- Krzysztof Garbacz</p> <p>1999</p> <p>Miejsce przechowywania negatywów</p> <p>KARTA PO WYPEŁNIENIU PODLEGA OCHRONIE NA PODSTAWIE PRZEPISÓW PRAWA AUTORSKIEGO</p>
<p>23. Źródła ikonograficzne I fotograficzne (rodzaj, miejsce przechowywania, sygnatura)</p>	<p>26. Adnotacje o inspekcjach, informacje o zmianach (daty, imiona i nazwiska wypełniających)</p> <p>27. Załączniki</p> <p>4 wkładki</p>

1. Miejscowość Koźła 2. Gmina Świdnica 3. Województwo lubuskie	4. Obiekt (nazwa jak w karcie) Kościół filialny p.w. św.Jadwigi Śląskiej	5. Zawartość wkładki (nazwa materiału uzupełniającego) cd pkt 13, spis zdjęć
--	---	---

Cd pkt 13 Elewacja zamknięta analogicznie jak od strony południowej przyporami. Przyziemie obiega cokół, w wieży wydatny, w elewacjach nawy i prezbiterium - zaznaczony w tynku. Ściany budowli wieńczy profilowany gzyms. Wnętrze składa się z nawy i węższego prezbiterium. Dzieli je ściana tęczowa wycięta w kształcie półkolistego łuku. Wnętrze oświetlają trzy okna umieszczone w ścianie południowej: w nawie dwa, w prezbiterium jedno. W ścianie północnej nawy zamknięte półkolistą wejście do kaplicy. Na ścianie zachodniej empora organowa wsparta na dwóch kwadratowych w przekroju słupach. W wyposażeniu ołtarz z 1907 r., z figurami św. Jądwigi oraz Serca Jezusa i Serca Marii, ołtarz w kaplicy, barokowy z rzeźbami św. Jana Nepomucena i św. Agnieszki, obrazy pędzla Wilhelma Thielea z przedstawieniami „Wizji św. Jadwigi” oraz św. Anny i św. Józefa. Obiekt posiada instalację elektryczną i odgromową.

1. Kościół od strony południowej
2. Fragment elewacji północnej ze ścianą kaplicy, nawy i przyziemia wieży
3. Elewacja południowo- wschodnia
4. Fragment elewacji południowej z wieżą i nawą
5. Elewacja południowo-zachodnia wieży
6. Elewacja północna wieży
7. Przyziemie północnej elewacji wieży, portal
8. Przyziemie elewacji południowej prezbiterium, płyta nagrobna
9. Wnętrze-widok na prezbiterium
10. Wnętrze-południową ścianą nawy
11. Wnętrze-widok na prospekt organowy
12. Wnętrze-fragment ściany północnej nawy z widokiem na kaplicę
13. Wnętrze-widok na wejście główne od strony nawy, pod emporą organową
14. Wnętrze-prezbiterium- okno w ścianie południowej
15. Wnętrze-prezbiterium, wejście do zakrystii w ścianie północnej
16. Mapa Koźli z 1925 r.





1. Miejscowość Kozła	4. Obiekt (nazwa jak w karcie)	5. Zawartość wkładki (nazwa materiału uzupełniającego)
2. Gmina Świdnica	Kościół filialny p.w. św.Jadwigi Śląskiej	zdjęcia
3. Województwo lubuskie		



1



2



3



4



5

1. Miejscowość Koźla
2. Gmina Świdnica
3. Województwo lubuskie

4. Obiekt (nazwa jak w karcie)
Kościół filialny p.w. św. Jadwigi Śląskiej

5. Zawartość wkładki (nazwa materiału uzupełniającego)
zdjęcia



6



7



8

Wkładkę założył Ewa Garbacz, listopad 1999 r.
Miejsce przechowywania negatywów

Wzór ODZ 1995 r.



9



10



11



12

1. Miejscowość Koźła	4. Obiekt (nazwa jak w karcie)	5. Zawartość wkładki (nazwa materiału uzupełniającego)
2. Gmina Świdnica	Kościół filialny p.w. św.Jadwigi Śląskiej	zdjęcia
3. Województwo lubuskie		



13



14

