

biekt

MŁYN i ZAGRODA MŁYNARSKA

2. Czas powstania
3ćw.XIXw.,
pocz.XXw.

3. Miejscowość
K I J E

4. Adres Kije nr 110
66-106 Kije
nr hipoteczny KW Nr9143

5. Przynależność administracyjna
województwo zielonogórskie
gmina Sulechów pow.ZIELONA GÓRA

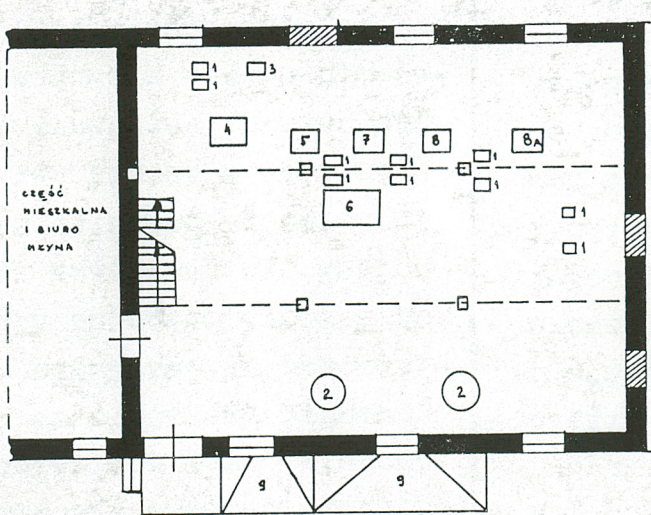
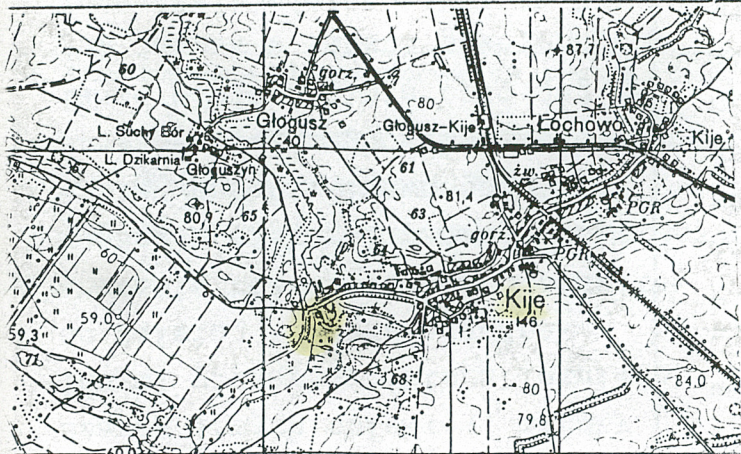
6. Poprzednie nazwy miejscowości
Kay

7. Przynależność administracyjna
1 VI 1975
województwo zielonogórskie
powiat Sulechów

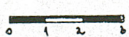
8. Właściciel i jego adres
Władysław Zator
66-106 Kije nr 110

9. Użytkownik i jego adres
j.w.

10. Rejestr zabytków:
Nr data



- LEGENDA
- 1. PODNOŚNIKI KUBEKOWE
 - 2. MIEŚCARKI DO MAKI
 - 3. RURA ZŁUSTOWA KUSZCZARKI
 - 4. BRUTOWNIK
 - 5. ONIOTOWNIK
 - 6. ZBIORNIK NA ZBOŻE
 - 7. MŁENNIK FIRMY „DIENER & BOLDT”
 - 8a: 8. MŁENNIKI FIRMY „PÜRMEYER & HITE”
 - 9. ZSYPY METALOWE DO ZBOŻA



h = 13 m

2. Autorzy, historia obiektu, określenie stylu

Zagroda młynarska w Kijach pochodzi zapewne z 3 ćw. XIX w.

Nie udało się ustalić kiedy został wzniesiony młyn, wiadomo iż jest on zbudowany później niż dom młynarza. Wg pracowników młyna na domu młynarza do niedawna znajdował się kamień z wrytą datą budowy obiektu; kamień ten został w ostatnich latach otynkowany, prawdopodobnie znajdowała się na nim data - 1873 r. W zagrodzie oprócz młyna, stodoły i budynku inwentarskiego znajdowało się jeszcze szereg innych obiektów; między innymi piekarnia, która istnieje do dzisiaj - została jednak znacznie rozbudowana i przekształcona, w piekarni prowadzi się wypiek chleba. Prawdopodobnie przy młynie znajdowała się także olejarnia, nie było jej już jednak w latach powojennych. Inne nieistniejące obecnie budynki zagrody młynarskiej znajdowały się w p.d. części obejścia, poza terenem ograniczonym obecnie płotem.

Pierwotnie zagroda młynarska była własnością Niemca o nieustalonym nazwisku. c.d. - wkł. 1

13. Opis (sytuacja, materiał i konstrukcja, rzut, bryła, elewacje, wnętrze wyposażenie, instalacje)

Zagroda młynarska położona jest na zachodnim krańcu wsi Kije, po wschodniej stronie rzeczki Rakówki, przy drodze wiodącej z Kijów przez las w kierunku wsi Przetocznica; młyn wraz z przylegającym do niego domem młynarza oraz z budynkiem piekarni i z budynkami gospodarczymi znajduje się po p.d. stronie drogi; naprzeciwko zagrody - po p.n. stronie drogi - usytuowane są ogrody i stawy. Młyn "1" i dom młynarza "2" - połączone ścianą szczytową - zwrócone są elewacjami frontowymi na p.n. Do elewacji zachodniej młyna przylegał niegdyś 1-kondygnacyjny budynek "3" pełniący prawdopodobnie funkcję olejarni. W jednej linii z młynem i domem młynarza - na wsch. od nich - usytuowana jest stodoła szkieletowa "5" która uległa częściowej likwidacji (wskutek pożaru?). Między domem młynarza "2" i stodołą "5" znajduje się współczesna brama wjazdowa na teren zagrody młynarskiej. Zagroda ma kształt nieregularnego czworoboku otwartego od strony p.d., ze zwartą zabudową ściany wsch. i ściany zach. Podłoga obejścia ziemna, obniża się w kierunku p.d. Od strony p.d. teren zagrody ograniczony jest płotem z żerdzi drewnianych, za płotem rozciąga się łąka i dalej las. Pierwotnie zagroda młynarska była znacznie większa, znajdowało się w niej więcej niż obecnie obiektów.

OPIS MŁYNA "1"

MATERIAŁ, KONSTRUKCJA, TECHNIKA:

ściany - w partii piwnicy z kamienia łupanego przycinanego na narożach omurzone cegłą ceramiczną (grubość ścian piwnicy 60 cm), w partii pozostałych kondygnacji ściany z cegły ceramicznej na zaprawie cementowo wapiennej, zewnętrznie nieotynkowane, wewnętrznie tynkowane (tynki wewnętrzne - rapówka malowana mlekiem wapiennym);

stropy - nagie belkowe na drewnianych podciągach wspartych słupami z siodełkami; więźba dachowa - krokwiowo płatwiowa na stolcach;

dach - kryty papą na deskach;

podłogi - drewniane;

schody - zewnętrzne betonowe, wewnętrzne drewniane drabiniaste;

okna - drewniane krosnowe pojedyncze wielopolowe dwuskrzydłowe ze ślemieniem i słupkiem;

c.d. - wkł. nr 1

<p>14. Kubatura</p> <p>ok. 2.089m³</p>	<p>15. Powierzchnia użytkowa</p> <p>pow. młyna ponad 542m²</p> <p>pow. działki, na której znajduje się młyn - 0,40h.</p>	<p>16. Przeznaczenie pierwotne</p> <p>młyn w zagrodzie młynarskiej z piekarnią i olejarnią</p>	<p>17. Użytkowanie obecne</p> <p>młyn, piekarnia (wypiek chleba)</p>
<p>18. Prace budowlane i konserwatorskie, ich przebieg i dokumentacja</p> <ul style="list-style-type: none"> - remonty doraźne obiektów zachowanych w zespole; - rozbudowa piekarni "4"; - budowa nowego garażu przy budynku inwentarskim "7". 		<p>19. Stan zachowania (fundamenty, ściany zewnętrzne, ściany wewnętrzne, sklepienia, stropy konstrukcje dachowe, pokrycie dachu, wyposażenie i instalacje)</p> <p>zagroda młynarska zachowana w zmienionym układzie przestrzennym, część dawnych obiektów obecnie nie istnieje (z mapy ^{sztabowej} wynika, że budynki należące do gospodarstwa młynarskiego znajdowały się także na płd od młyna po zachodniej stronie młynówki); zachowane dawne obiekty uległy pewnym przekształceniom - stodoła "5" została "skrócona", piekarnia "4" - znacznie rozbudowana; młyn "1" zachował się bez poważniejszych przekształceń w dobrym stanie są przedwojenne urządzenia wewnątrz młyna przy czym szczególnie ciekawym elementem wyposażenia są okrągłe mieszarki do maki wykonane z klepek drewnianych; dom młynarza "2" został poddany pewnej modernizacji zachował jednak szereg pierwotnych cech, m.in. zachowała się dawna stolarka drzwiowa wewnątrz budynku.</p> <p>20. Najpilniejsze postulaty konserwatorskie</p>	

21. Akta archiwalne (rodzaj akt, numer i miejsce przechowywania)

24. Uwagi różne

22. Bibliografia

1. Ekspertyza młyna, Opinia techniczno-budowlana z wyce-
ną wartości..., wyk. przez arch. Wojciecha Kupidurę,
Zielona Góra, IV1988.
(do wglądu u właściciela młyna).

23. Źródła ikonograficzne i fotografia (rodzaj, miejsca przechowywania, sygnatury)
mapa sztabowa 1:25000 Kreis Zulichau, rok 1896.
(ze zbiorów Biblioteki Głównej UAM w Poznaniu)

25. Opracował

tekst Joanna Skworz XII 1994r.
imię, nazwisko, data, podpis

plany, rysunki J.W.
imię, nazwisko, data, podpis

zdjęcia fotogr. J.W.
imię, nazwisko, data, podpis

miejsce przechowania negatywów MNR w Szreniawie

Karta po wypełnieniu podlega ochronie na podstawie przepisów prawa autorskiego

26. Adnotacje o inspekcjach, informacje o zmianach (daty, imiona i nazwiska wypełniających)

27. Załączniki

8 wkładek

1. Miejscowość	2. Obiekt (nazwa jak w karcie)	3. Zawartość wkładki (nazwa obiektu lub materiału uzupełniającego)
Kije	Młyn i zagroda młynarska	c.d. pkt 12, 13,

c.d. pkt 12:

Po zakończeniu II wojny młyn został upaństwowiony; przez wiele lat należał do Gminnej Spółdzielni, od roku 1988 przeszedł na własność p. Władysława Zatora. Pierwotnie był to młyn wodny, obecnie jest elektryczny.

c.d. pkt 13:

drzwi - zewnętrzne drewniane ramowe dwuwarstwowe dwuskrzydłowe, wewnętrzne między halą mlewników a biurem w domu młynarza "2" - jednoskrzydłowe metalowe.

RZUT, KSZTAŁT, BRYŁA:

obiekt założony na rzucie prostokąta, 1-traktowy, podpiwniczony, 3-kondygnacyjny, szerokofrontowy, nakryty dachem płaskim dwuspadowym; prostopadłościenna bryła młyna tworzy jedną całość z przylegającym od strony wschodniej niższym budynkiem domu młynarza.

ELEWACJE:

południowa - w partii parteru przysłonięta zadaszonym podestem oraz zadaszeniem nad zsypami do zboża, 4-osiova z otworami okiennymi i otworem drzwiowym na osiach, podzielona horyzontalnie ceglanymi gzymsami międzykondygnacyjnymi i zwieńczona gzymsem wieńczącym, otwory okienne przekryte łukami odcinkowymi z ozdobnymi odcinkami gzymsu;

południowa - 4-osiova z otworami okiennymi i blendami okiennymi na osiach, podzielona gzymsemi i zwieńczona gzymsem jak elewacja południowa;

zachodnia - obecnie ślepa, z ceglanym gzymsem między II i III kondygnacją, ze śladami zamurowanych otworów w partii parteru oraz z widocznym śladem połaci dachu rozebranego budynku domniemanej olejarni.

WNĘTRZE:

składa się z piwnicy, parteru, piętra i poddasza; w piwnicy znajduje się silnik elektryczny; na parterze - mlewniki, śrutownik, gniotownik, zasobowa skrzynia na zboże, mieszarki do maki, podnośniki kubełkowe;

Wkładkę założył: Joanna Skw... XII 1994

Miejsce przechowywania negatywów: MNR w Szreniawie

na piętrze - łuszcarka z tryjerem, miazarki do maki, podnośniki kubełkowe; na poddaszu - odsiewacze, przesiewacz, szafa filtracyjna, wialnia, miazarki do maki. Wszystkie kondygnacje połączone są wewnętrznymi schodami, ponadto z hali mlewników wiedzie przejście wewnętrzne do domu młynarza. Dawniej istniało również przejście z hali mlewników do budynku w którym mieściła się olejarnia"3".

WYPOSAŻENIE:

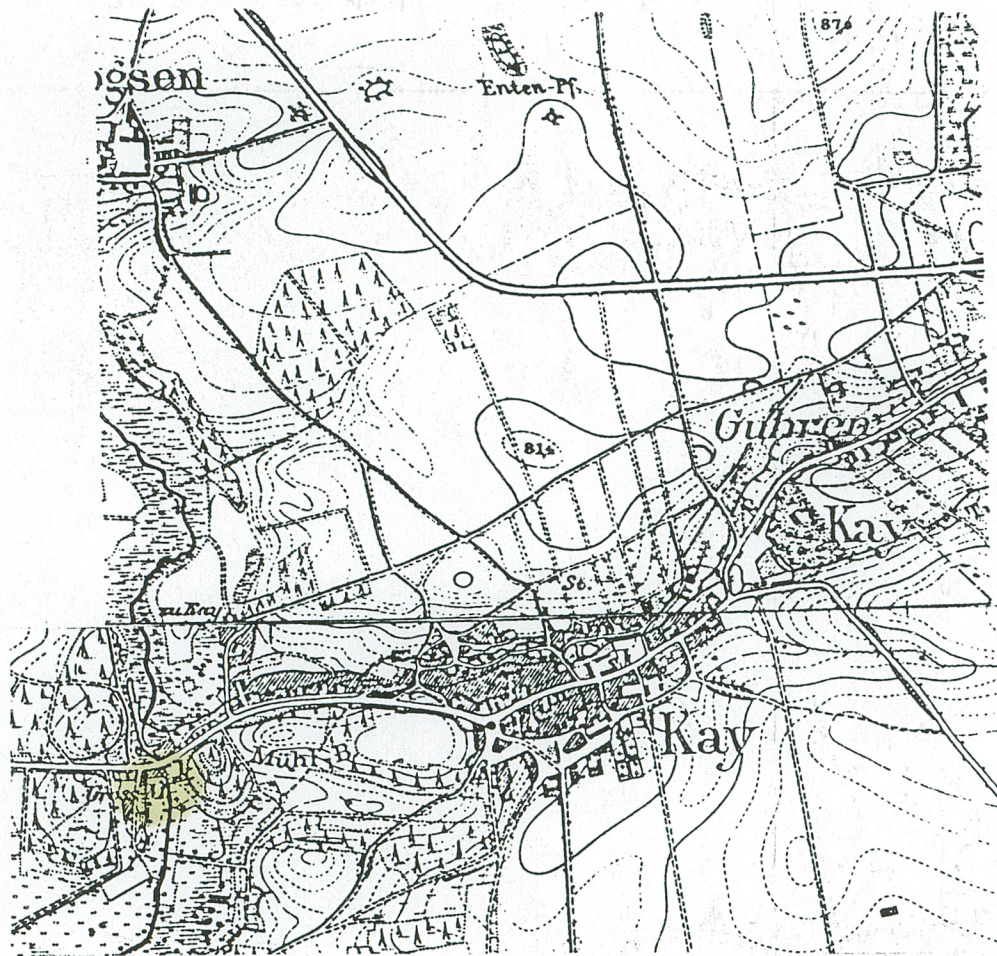
mlewniki firmy "Diener end Boldt. Maschinen Fabrik und Muhlenbau-Anstalt Breslau" oraz "Furmeyer end Witte. Maschinenfabrik fur Muhlenbau Munchehof Krs. Kassel";

gniotownik i śrutownik firmy "A. Wetzig Wittenberg. Eisengiesserei Maschinenfabrik fur Muhlenbau";

wialnia firmy "Simon Aktiengesellschaft Muhlenbauanstalt Nossen Sa."; pozostałe urządzenia takie jak odsiewacze, przesiewacz, miazarki do maki, silnik elektryczny są przedwojenne, nie posiadają jednak tabliczek znamionowych.

INSTALACJE:

elektryczna, odgromnikowa, siła.



1. Miejscowość Kije	2. Obiekt (nazwa jak w karcie) Młyn i zagroda młynarska	3. Zawartość wkładki (nazwa obiektu lub materiału uzupełniającego) wykaz zdjęć
------------------------	--	---

wykaz zdjęć:

- 1.młyn "1" i dom młynarza "2" - widok na elewacje frontowe, późn.
- 2.widok w kierunku zagrody młynarza z drogi od strony wschodniej
- 3.widok w kierunku młyna i zagrody młynarza z drogi od strony zachodniej
- 4.młyn "1" - elewacje frontowa i zachodnia (na el.zach. widoczny ślad po przylegającym dawniej budynku "3")
- 5.młyn "1" - widok na el.tylną, pld
- 6.młyn "1" - elewacja frontowa - miejsce przepływu młynówki (dawniej zamontowana była tu turbina)
- 7.młyn "1" - okno w elewacji frontowej
- 8.widok z poddasza młyna w kierunku wschodnim (widoczna droga do centrum wsi Kije)
- 9.widok z poddasza młyna w kierunku zachodnim (droga przez las w kierunku wsi Przetocznica) z widocznym korytem młynówki
- 10.wjazd do gospodarstwa młynarskiego, widok w kierunku budynku inwentarskiego "7"
- 11.zachowany fragment stodoły "5", widok od późn.zach.
- 12.widok na elewacje tylne młyna i domu młynarza oraz na rozbudowaną piekarnię "4" i "4a"
- 13.piekarnia "4" - elewacja zach.
- 14.wnętrze młyna - piwnica
- 15.j.w. - silnik w piwnicy
- 16.j.w. - fragment wnętrza hali mlewników na parterze
- 17.j.w. - fragment wnętrza hali mlewników z widocznymi spustami mieszarek maki
- 18.mlewniki - widok ogólny
- 19.mlewnik nr 7 firmy "Diener end Boldt"
- 20.tabliczka znamionowa mlewnika nr7
- 21.mlewnik nr 8 firmy "Furmeyer end Witte"
- 22.tabliczka znamionowa mlewnika nr8

Wkładkę założył: Joanna Skworz XII 1994
(imię, nazwisko, data)

Miejsce przechowywania negatywów: MNR w Szreniawie

- 23.młewnik nr 8a firmy "Furmeyer end Witte"
- 24.tabliczka znamionowa młewnika nr8a
- 25.gniotownik w hali młewników
- 26.tabliczka znamionowa gniotownika
- 27.śrutownik w hali młewników
- 28.tabliczka znamionowa śrutownika
- 29.łuszcarka na piętrze młyna
- 30.tryjer przy łuszczarce na piętrze
- 31.fragment wnętrza piętra, na pierwszym planie mieszarka do mąki
- 32.fragment poddasza
- 33.poddasze - górna część mieszarki do mąki
- 34.j.w. - szafa filtracyjna
- 35.poddasze - odsiewacz
- 36.j.w. - przesiewacz
- 37.j.w. - wialnia
- 38.tabliczka znamionowa wialni
- 39.zachowany przedwojenny wózek do wożenia worków
- 40.dom młynarza "2" - elewacja frontowa, półn.
- 41.j.w. - widok na elewację tylną pld. i szczytową wsch.
- 42.j.w. - elewacja wschodnia
- 43.drzwi wewnętrzne w holu
- 44.drzwi wewnętrzne do kuchni

1. Miejscowość

Kije

2. Obiekt (nazwa jak w karcie)

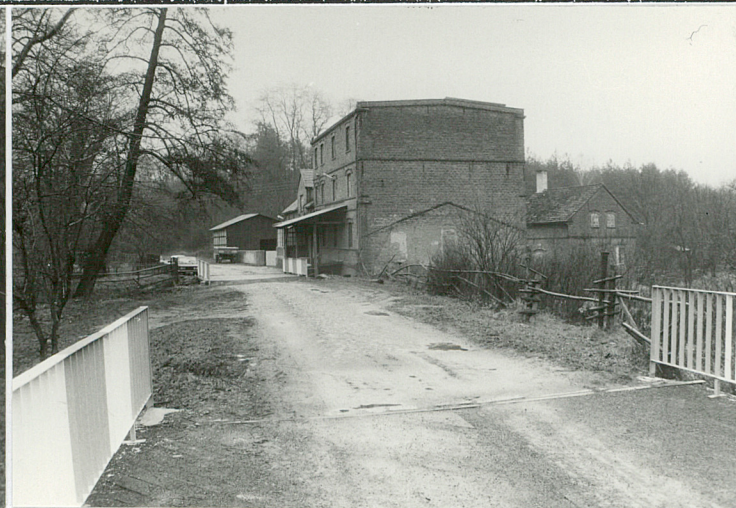
młyn i zagroda młynarska

3. Zawartość wkładki (nazwa obiektu lub materiału uzupełniającego)

zdjęcia



2



3



4



5



6



ODZ 1978 r.

7

Wkładkę założył: **Joanna Skworz XII 1994**
(imię, nazwisko, data)

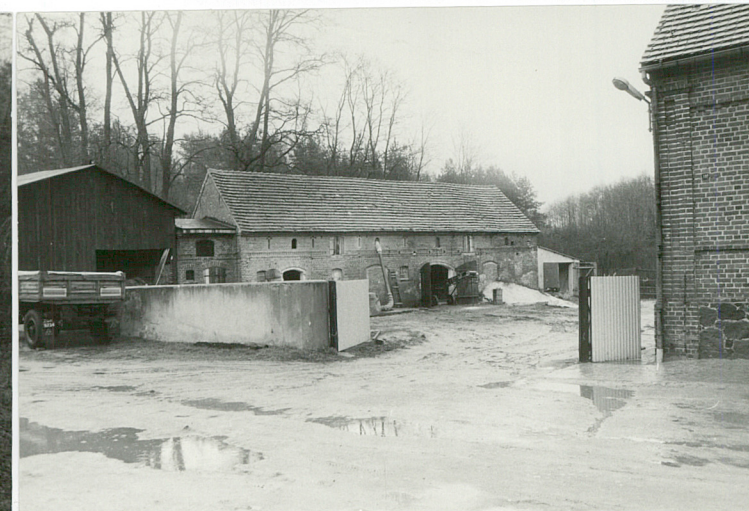
Miejsce przechowywania negatywów: **MNR w Szreniawie**



8



9



10



11

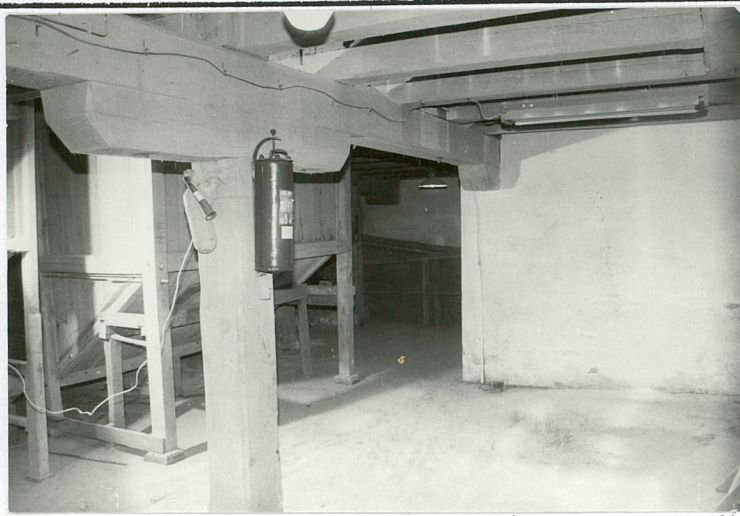


12

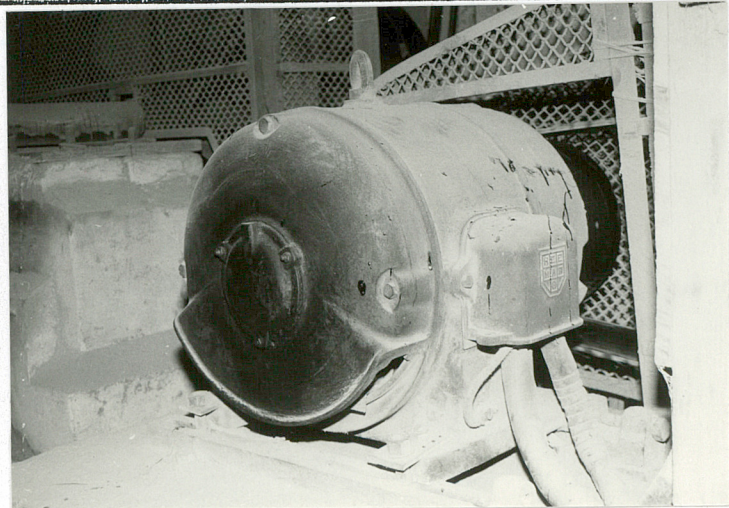


13

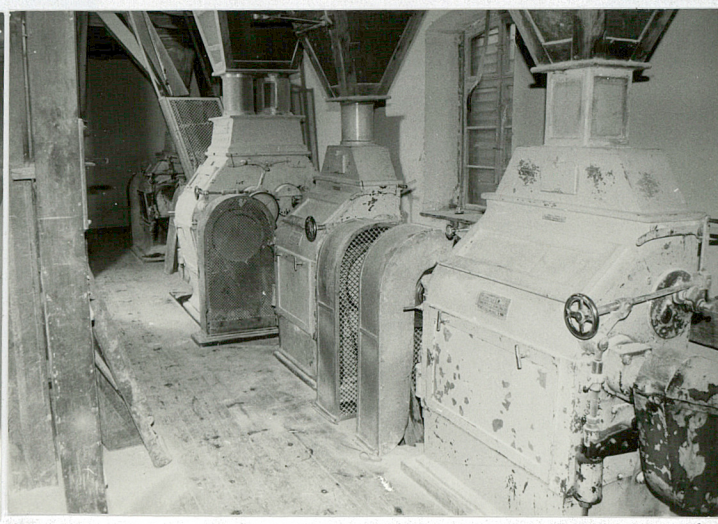
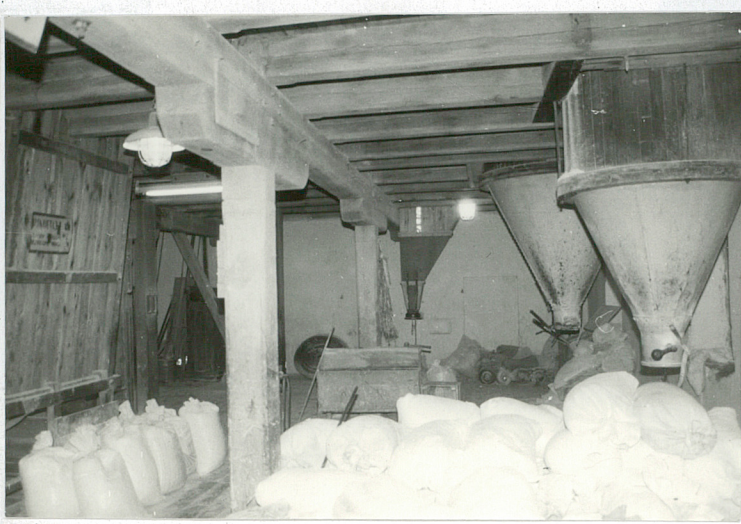
1. Miejscowość	2. Obiekt (nazwa jak w karcie)	3. Zawartość wkładki (nazwa obiektu lub materiału uzupełniającego)
Kije	młyn i zagroda młynarska	zdjęcia



14



15



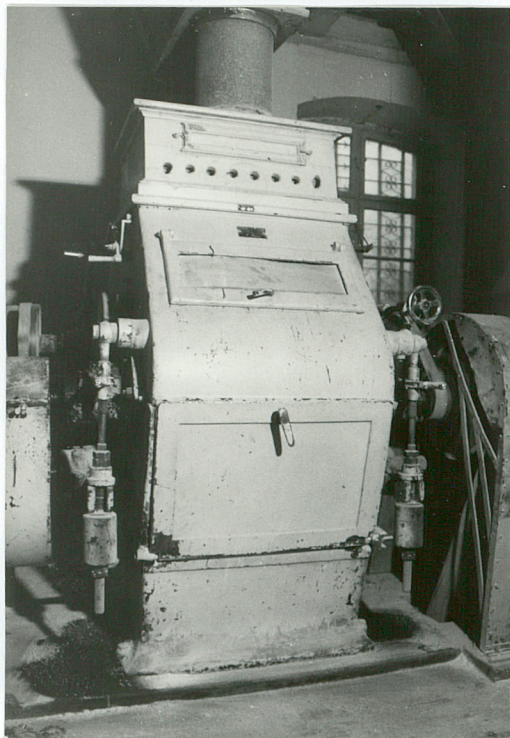
17

18

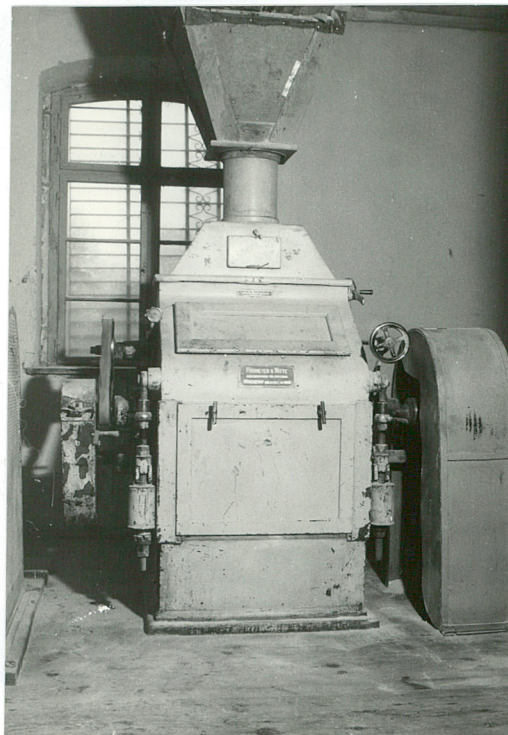
Wkładkę założył: Joanna Skworz XII 1994
(imię, nazwisko, data)

Miejsce przechowywania negatywów: MNR w Szreniawie

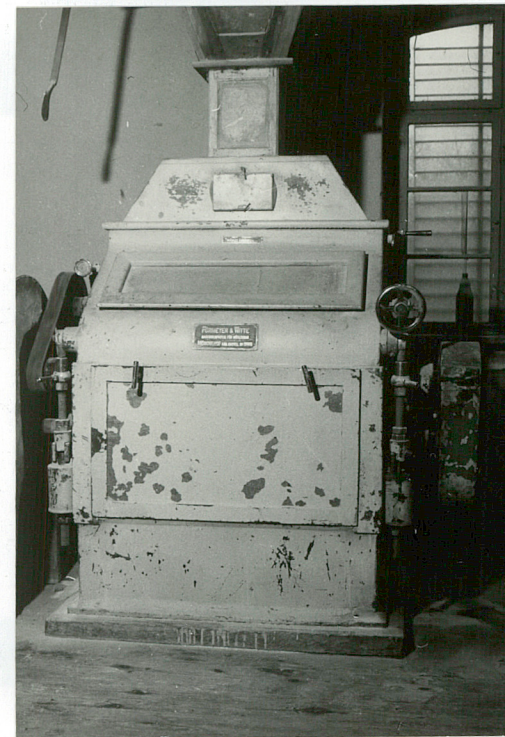
Wzór ODZ 1978 r.



19



20



23



20

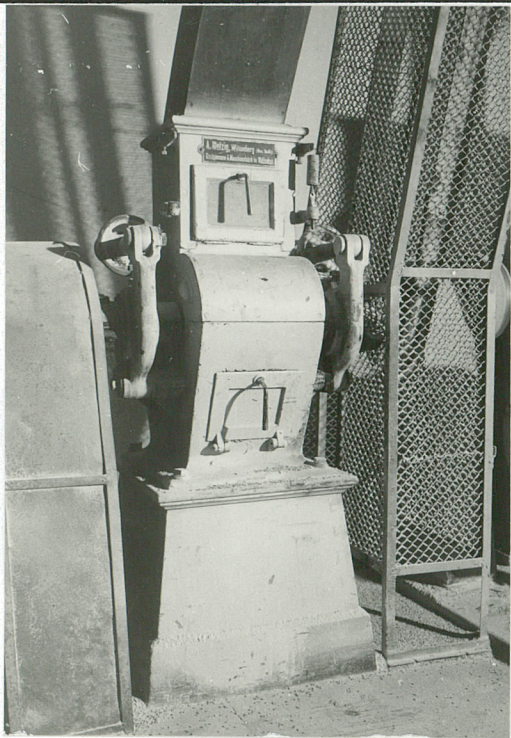


22

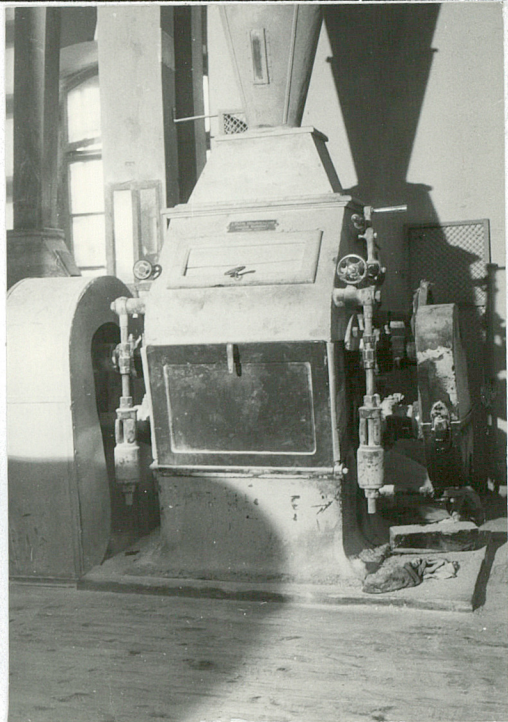


24

1. Miejscowość	2. Obiekt (nazwa jak w karcie)	3. Zawartość wkładki (nazwa obiektu lub materiału uzupełniającego)
Kije	młyn i zagroda młynarska	zdjęcia



25



27



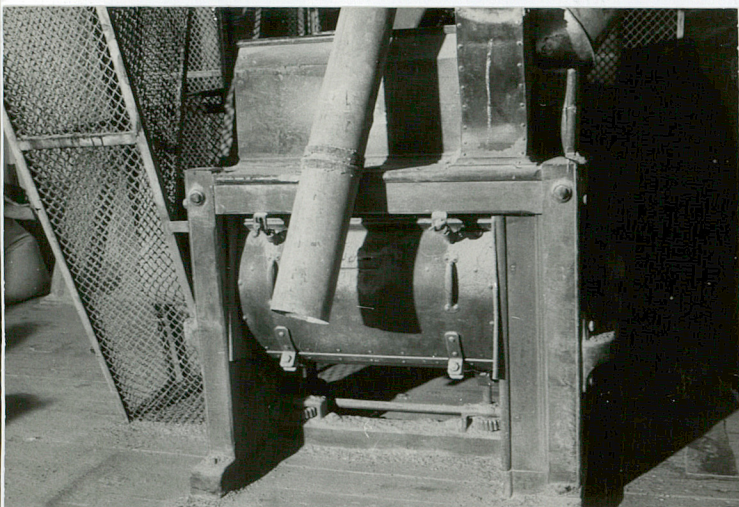
26



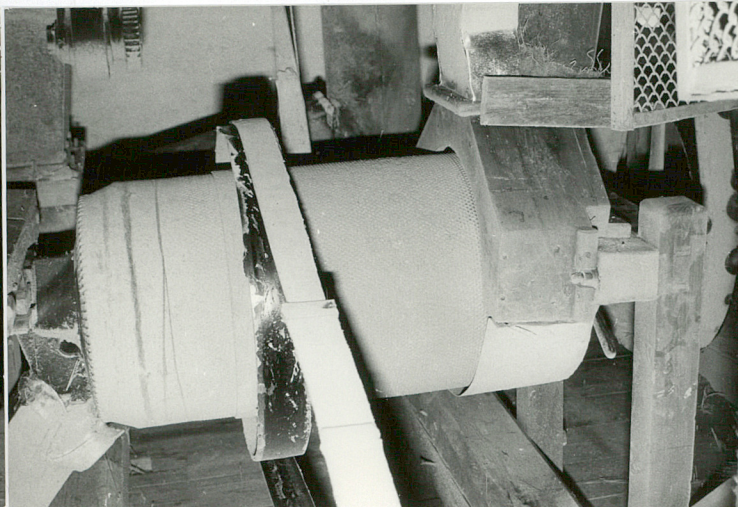
28

Wkładkę

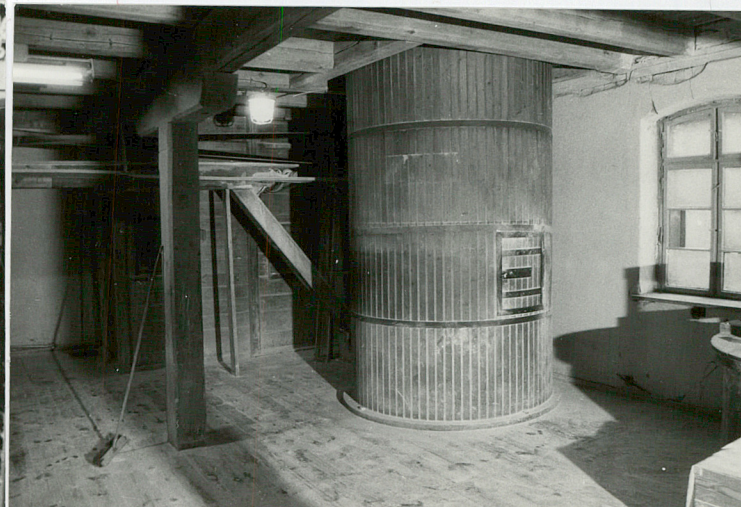
Miejsce p



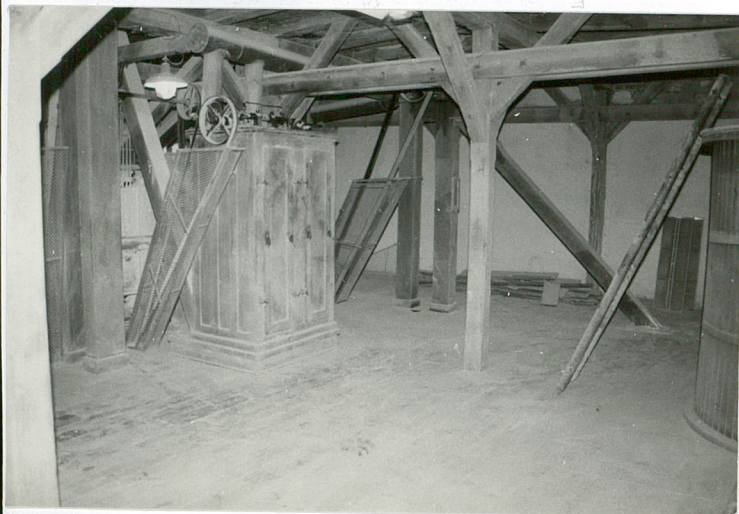
29



30



31



32

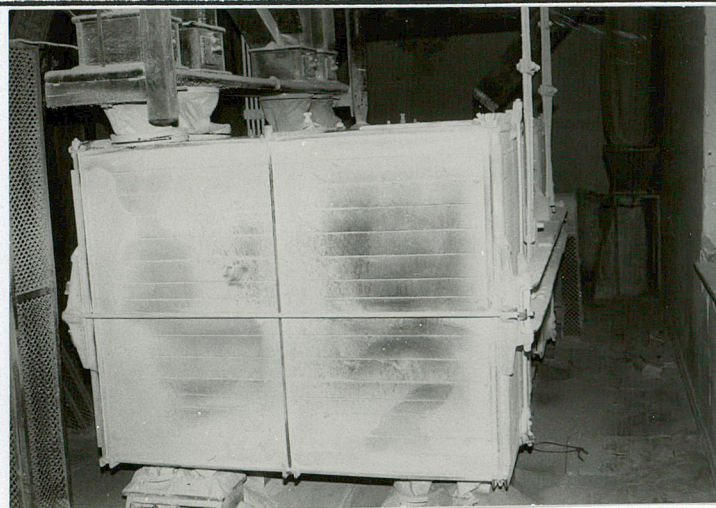


33

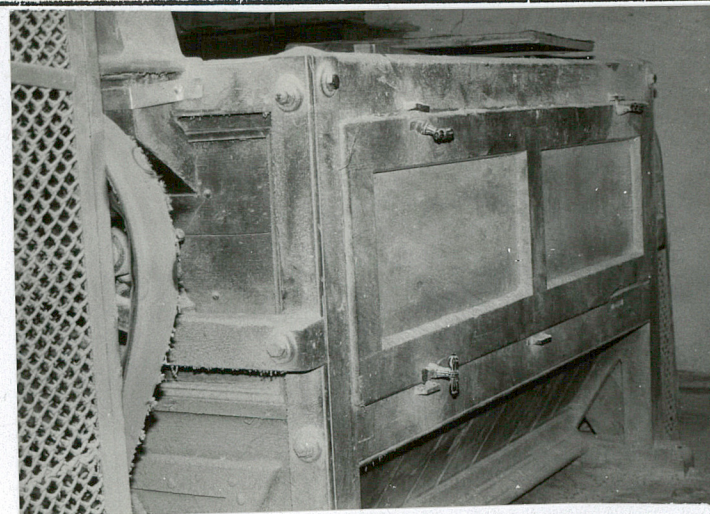


34

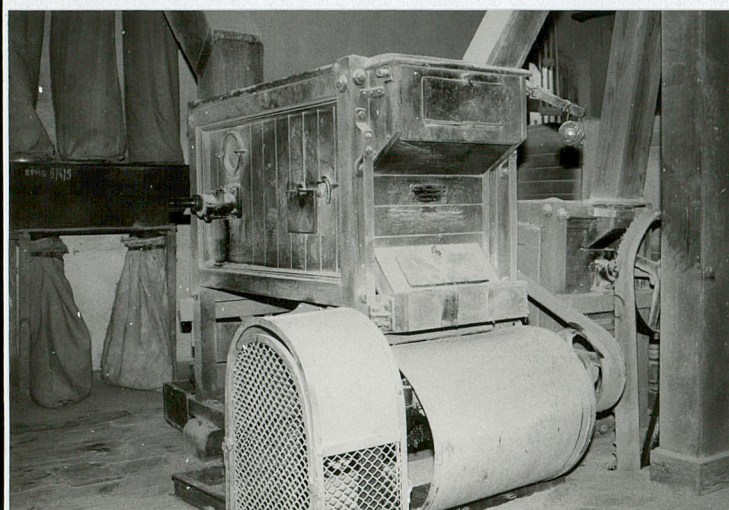
1. Miejscowość	2. Obiekt (nazwa jak w karcie)	3. Zawartość wkładki (nazwa obiektu lub materiału uzupełniającego)
Kije	młyn i zagroda młynarska	zdjęcia



35



36



37



38



978 r.

39

Wkładkę założył: **Joanna Skworz XII 1994**
(imię, nazwisko, data)

Miejsce przechowywania negatywów: **MNR w Szreniawie**

1. Miejscowość Kije	2. Obiekt (nazwa jak w karcie) Młyn i zagroda młynarska	3. Zawartość wkładki (nazwa obiektu lub materiału uzupełniającego) dom młynarza "2"
------------------------	--	--

Dom młynarza oznaczony na planie sytuacyjnym "2" przylega elewacją szczytową zachodnią do budynku młyna "1", który jest obiektem młodszym i został do domu młynarza dobudowany.

Dom młynarza został wzniesiony prawdopodobnie w 3ćw.XIXw.; obiekt został w pewnym stopniu zmodernizowany jednak zachował większość pierwotnych cech.

MATERIAŁ:

ściany - w partii piwnicy z kamienia łupanego, w partii parteru i poddasza z cegły ceramicznej łączonej w wątku krzyżowym, grubości 50cm, zewnętrznie nieotynkowane;

stropy - w piwnicy ceramiczny odcinkowy na belkach stalowych, w pomieszczeniach mieszkalnych stropy drewniane z podsufitką tzw "ciche", tynkowane i malowane;

więźba dachowa - prawdopodobnie krokwiowo jętkowa (z górnym poziomem poddasza ułożonym na jętkach);

dach - kryty podwójnie karpiówką;

podłoga - w piwnicy posadzki cementowe na podłożu betonowym, w holu terakota, w pomieszczeniach mieszkalnych podłogi z desek i płytki PCV;

schody - do piwnicy murowane z cegły, na poddasze drewniane zabiegowe z poręczą, zewnętrzne na werandę betonowe(?)

okna - drewniane skrzynkowe podwójne i pojedyncze, otwory okienne przekryte łukiem odcinkowym oraz przebudowane na prostopadłościenne w partii poddasza elewacji wschodniej;

drzwi - drewniane płycinowe pełne i przekształcone, jedno i dwuskrzydłowe.

RZUT, KSZTAŁT, BRYŁA:

obiekt założony na rzucie prostokąta, podpiwniczony, jednokondygnacyjny z poddaszem dwupoziomowym(?), nakryty dachem dwuspadowym o stromym nachyleniu połaci; obiekt w kształcie prostopadłościanu tworzy jedną rozczłonkowaną bryłę z budynkiem młyna.

WNĘTRZE: na parterze znajduje się hol, kuchnia, pokoje i łazienka, oraz - w zachodniej części budynku - biuro młyna przez które wiedzie przejście wewnętrzne do młyna; na poddaszu pomieszczenia mieszkalne; poddasze niedostępne

Wkładkę założył: Joanna Skwarcz XII 1994
(imię, nazwisko, data)

Miejsce przechowywania negatywów: MNR w Szreniawie

Wzór ODZ 1978 r.

podczas inwentaryzacji, prawdopodobnie dwupoziomowe.

ELEWACJE:

w partii cokołu z kamienia, wyżej z cegły, zdobione odcinkami gzymsów ceglanych (el. wschodnia) oraz podzielone i zwieńczone gzymsami ceglany (el. wschodnia, północna i południowa); w elewacji północnej w partii poddasza trójkątnie zwieńczona wystawka, oraz murowana i oszklona weranda poniżej wystawki; elewacja południowa przysłonięta nowo wybudowanym budynkiem "4a" w części zachodniej, w połaci dachu od pld wtórnie założona mansarda.

STAN ZACHOWANIA I STAN TECHNICZNY:

ogólnie dobry



40



41



42



43



44