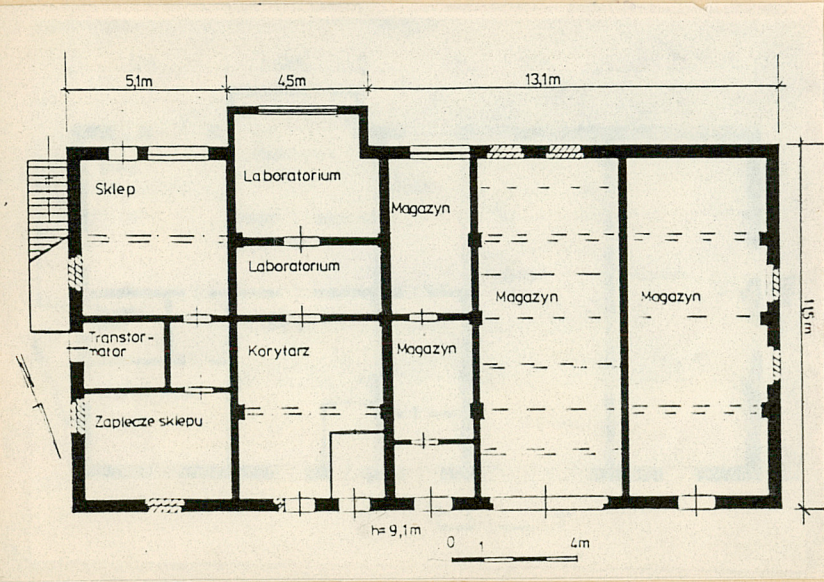
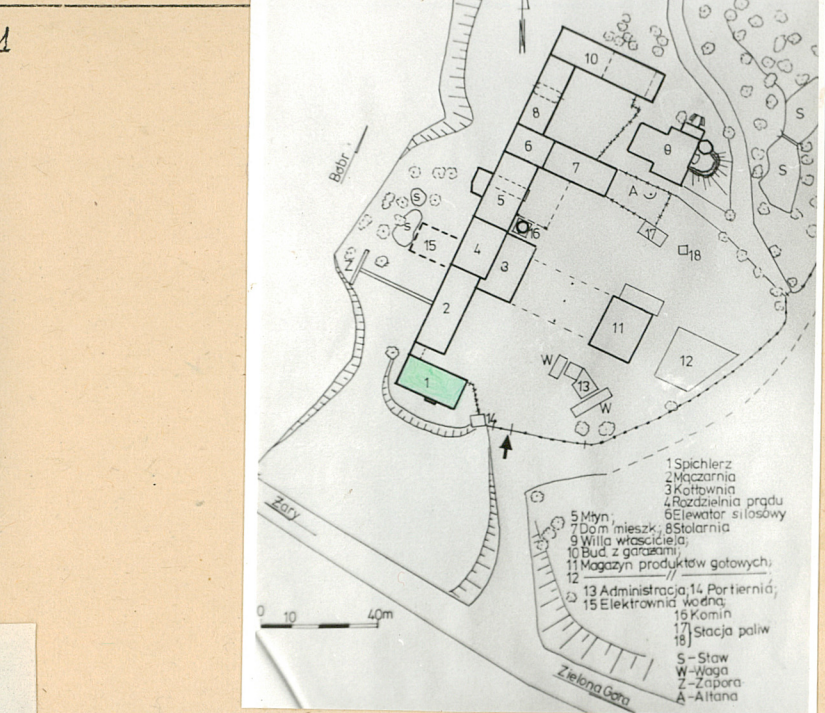


1. Obiekt
Młyn "Nowogród Bobrzański"-MAGAZYN MĄKI, LABORATORIUM /1/
308/2

2. Czas powstania
1844

3. Miejscowość
NOWOGRÓD
BOBRZAŃSKI



4. Adres
nr hipoteczny

5. Przynależność administracyjna
województwo Zielonogórskie
gmina Nowogród Bobrzański
powiat Zielona Góra

6. Poprzednie nazwy miejscowości
Naumburg am Bober

7. Przynależność administracyjna
1 VI 1975
województwo zielonogórskie
powiat Nowa Sól

8. Właściciel i jego adres
Przedsiębiorstwo Rolno-Przemysłowe "PZZ"
w Zielonej Górze
ul. Bohaterów Westerplatte 11

9. Użytkownik i jego adres
J.W.

10. Rejestr zabytków:
Nr data

12. Autorzy, historia obiektu, określenie stylu

Budynek został wzniesiony prawdopodobnie w roku 1844-równocześnie z obiektem obecnej mączarni /2/. Zarówno autor projektu architektonicznego, jego wykonawcy, jak i pierwszy właściciel nie są znani. Brak również określenia pierwotnej funkcji budowli-najpewniej był to magazyn zboża, czyli spichrz.

Wg. informacji otrzymanej w siedzibie dyrekcji w Zielonej Górze ok. 1895 r. w budynku przeprowadzono remont-brak informacji dotyczących jego przebiegu.

Prawdopodobnie w związku z rozbudową zakładu w roku 1925 na parterze wydzielono pomieszczenia laboratorium.

Na piętrze-w miejscu dzisiejszego mieszkania-znajdowało się biuro z archiwum; zostało ono przebudowane, a dokumenty w nim znajdujące się uległy rozproszению.

13. Opis (sytuacja, materiał i konstrukcja, rzut, bryła, elewacje, wnętrze wyposażenie, instalacje)

Sytuacja-budynek wzniesiony na terenie tzw.dzielnicy I, czyli dziedzina fabrycznego ustawiony kałenicowo na osi wsch-zach, zamyka dziedziniec od strony pld; w bezpośrednim sąsiedztwie ściany wsch usytuowana jest główna brama wjazdowa na teren zakładu; w odległości ok.6 m na pn od magazynu znajduje się budynek mączarni /2/-obiekty te połączone ze sobą pomostem biegnącym na poziomie drugiej kondygnacji;

Materiał-fundamenty z kamienia polnego łamanego i nieobrobionego oraz warstw cegły wypalanej; ściany nośne z cegły wypalanej o wymiarach 28x13x6 cm, łączonej zaprawą gliniano-wapienno-piaskową w układzie krzyżkowym i kowadełkowym, zewnętrznie tynkowane i malowane farbą barwy popielatej i jasno-brązowej, a wewnątrz tynkowane i białe; grubość ścian nośnych ok.50 cm /parter i piętro/oraz ok.40 cm /poddasze/; ściany działowe z cegły wypalanej, grubość ścian ok.40-30 cm.

Stropy-na parterze strop Kleina-płyta ciężka ceglana, stalowe belki stropowe wsparte na ścianach działowych i trzech podciągach biegnących wzdłuż dłuższej osi budynku, dodatkowo wzmocnione filarami wpasowanymi w ściany działowe; na piętrze strop drewniany nagi, belki stropowe o wym.22x24 cm rozstawione co ok.85 cm, podciągi stalowe z prostowników /2 szt./o szerokości ok.20 cm wsparte na filarach ceglanych o wymiarach 50x50 cm; łącznik między magazynem a mączarnią /2/ posiada strop ceglany Kleina; na trzeciej kondygnacji strop nagi, belki stropowe o podobnych, jak wyżej, wymiarach wsparte na podciągach drewnianych o wymiarach 24x24 cm i filarach drewnianych podobnych wymiarów.

Wieżba dachowa-jętkowa o stolcu stojącym podwójnym ze ścianką kolankową.

Pokrycie dachu-papa kładzona na podwójnym odeskowaniu, deski łączone na styk; nad wykuszem w elewacji pld stropodach betonowy wyłożony papą.

Posadzki, podłogi-na parterze posadzka betonowa, na wyższych kondygnacjach podłogi drewniane z desek ułożonych na belkach stropowych, deski łączone na przylgę.

Schody-zewnętrzne, jednobiegowe, ceglane, obudowane ścianką drewnianą i zadaszone, poręcz betonowy wsparty na dwóch słupach ceglanych, poręcz prosta; wewnętrzne, jednobiegowe, drewniane, policzkowe, poręcz prosta.

Otwory okienne-dwudzielne, szklone w szczeblinach pojedynczych, ościerznice, kwadrato-we, drewno malowane w kolorze białym; okno ośmiopodziałowe /dwupoziomowe, czwórdzielne/

<p>14. Kubatura</p> <p>2410 m³</p>	<p>15. Powierzchnia użytkowa</p> <p>259 m²-pow.zabudowy</p> <p>900 m²-pow.użytkowa</p>	<p>16. Przeznaczenie pierwotne</p> <p>SPICHRZ /?/</p>	<p>17. Użytkowanie obecne</p> <p>MAGAZYN ZBOŻA I MĄKI</p> <p>MIESZKANIE, SKLEP FIRMOWY</p>
<p>18. Prace budowlane i konserwatorskie, ich przebieg i dokumentacja</p> <p>W roku 1984 przeprowadzono remont dawnego biura zakładu znajdującego się we wsch części drugiej kondygnacji,przebudowując je na mieszkanie,zmieniono schody zewnętrzne. W roku 1989 zaadoptowano część wnętrza pierwszej kondygnacji na sklep firmowy,równocześnie odmalowano elewacje.</p>		<p>19. Stan zachowania (fundamenty, ściany zewnętrzne, ściany wewnętrzne, sklepienia, stropy konstrukcje dachowe, pokrycie dachu, wyposażenie i instalacje)</p> <p>Fundamenty,ściany nośne i działowe w dobrym stanie.</p> <p>Strop nad drugą i trzecią kondygnacją osłabiony przez kołatkę i spuszczała-widoczne spękania belek stropowych /zakaz składowania na trzeciej kondygnacji/.</p> <p>Uszkodzenia więźby dachowej-spękane krokwie.</p>	
		<p>20. Najpilniejsze postulaty konserwatorskie</p> <p>Wymienić uszkodzone elementy stropów i więźby dachowej, odmalować elewację zach.</p>	

21. Akta archiwalne (rodzaj akt, numer i miejsce przechowania)

22. Bibliografia

23. Źródła ikonograficzne i fotografia (rodzaj, miejsca przechowywania, sygnatury)

24. Uwagi różne

25. Opracował

tekst **Sławomir Kałagate 06.1990r.**

imię, nazwisko, data, podpis

plany, rysunki **Sławomir Kałagate 06.1990r.**

imię, nazwisko, data, podpis

zdjęcia fotogr **Sławomir Kałagate 05-06.1990r.**

imię, nazwisko, data, podpis

miejsce przechowania negatywów **MNR i PR-S w Szreniawie**

Karta po wypełnieniu podlega ochronie na podstawie przepisów prawa autorskiego

26. Adnotacje o inspekcjach, informacje o zmianach (daty, imiona i nazwiska wypełniających)

27. Załączniki

1. Miejscowość N O W O G R Ó D B O B R Z A Ń S K I	2. Obiekt (nazwa jak w karcie) MAGAZYN MAKI	3. Zawartość wkładki (nazwa obiektu lub materiału uzupełniającego) c.d.p.13
--	--	--

c.d.p.13

złożone z nierównych kwater, szklone na kit bez szczeblin /część środkowa/ i w szczeblinach krzyżowych /boczne górne kwatery i boki kwater bocznych dolnych/, skrzynkowe, pierwotnie krzyż okienny właściwy z przechodzącym ślemieniem, nadproże z cegły; czteropodziałowe /dwupoziomowe, dwudzielne/, szklone na kit w szczeblinach pojedynczych, złożone z nierównych kwater, skrzynkowe, krzyż okienny właściwy, skrzyżowanie z przechodzącym ślemieniem; dwudzielne, złożone z nierównych kwater, zespolone; okno wystawowe sklepu szklone w ramie metalowej.

Otwory drzwiowe-drzwi główne do magazynu w łączniku między mączarnią a magazynem, jednoskrzydłowe, pełne, bez odrzwi, konstrukcja deskowa z listwą czołową, obita blachą stalową, nadproże łukowe z cegły-łęk odcinkowy, zawiasy pasowe; zewnętrzne, jednoskrzydłowe, pełne, odrzwia krosnowe i bez odrzwi, deskowo-szpagowe, ramowo-płycinowe i deskowo-listwowe zastrzałowe, zawiasy czopowe i pasowe, nadproża proste; wewnętrzne, jednoskrzydłowe, podwójne, klejone.

Rzut-budynek na planie prostokąta, szerokofrontowy pięciobiegowy.

Bryła-budynek trzykondygnacyjny, niepodpiwniczony, poddasze nieużytkowe, kryty dachem dwuspadowym niskim, w części wsch przybudówka kryjąca schody z obudowanym podestem, którym dachem jednospadowym, podest wsparty na dwóch filarach w części pn-zach dwa pomosty-jeden na poziomie drugiej i jeden na poziomie trzeciej kondygnacji-obudowane deskami, kryte dachami pulpitowymi, łączące magazyn z mączarnią /2/.

Elewacja płd-podzielona wertykalnie szerokimi, malowanymi listwami, na parterze niewielki wykusz, w którym okno, po jego bokach okno i drzwi /strona wsch/ oraz okno, na piętrze cztery małe, jedno duże okno oraz drzwi balkonowe z oknem, na trzeciej kondygnacji siedem okien, elewacja zwieńczona gzymsem koronującym.

Elewacja wsch-szczytowa, podzielona horyzontalnie listwą gzymsową i wertykalnie czterema szerokimi, malowanymi listwami, na parterze otwór drzwiowy, na drugiej kondygnacji, częściowo przysłoniętej przez dobudówkę, okno i dwa zamurwane otwory okienne, na trzeciej kondygnacji cztery okna, szczyt obwiedziony malowaną listwą.

Elewacja zach-szczytowa, symetryczna, podzielona horyzontalnie profilowaną listwą gzymsową i wertykalnie czterema

Wkładkę założył: Sławomir Kałagate 06.1990r.
(imię, nazwisko, data)

Miejsce przechowywania negatywów:

Wzór ODZ 1978 r.

c.d.p.13

szerokimi, malowanymi listwami, na parterze dwa zamurowane otwory okienne, na dwóch wyższych kondygnacjach po cztery okna, szczyt obwiedziony listwą cementową.

Elewacja pn-podzielona horyzontalnie listwą gzymsową i wertykalnie szerokimi, malowanymi listwami, na parterze cztery otwory drzwiowe, na piętrach po pięć okien i otwory wejściowe przysłonięte podestami, pod okapem dachu gzyms koronujący.

Wnętrze-na parterze dwa pomieszczenia sklepu połączone niewielkim korytarzem, dalej dwa pomieszczenia laboratorium, do których wejście poprzedzone niewielką sienią, w części zach dwa pomieszczenia magazynowe o niezależnych wejściach; na drugiej kondygnacji mieszkanie trzyizbowe i duże pomieszczenie magazynowe; wewnątrz trzeciej kondygnacji jednoprzestrzenne-nie użytkowane.

Brak zabytkowego wyposażenia wewnątrz.

Instalacje-elektryczna, wodna, kanalizacyjna, c.o., odgromowa.

1. NOWOGRÓD BOBRZAŃSKI

2. MAGAZYN MĄKI /1/

3. materiał fotograficzny



2



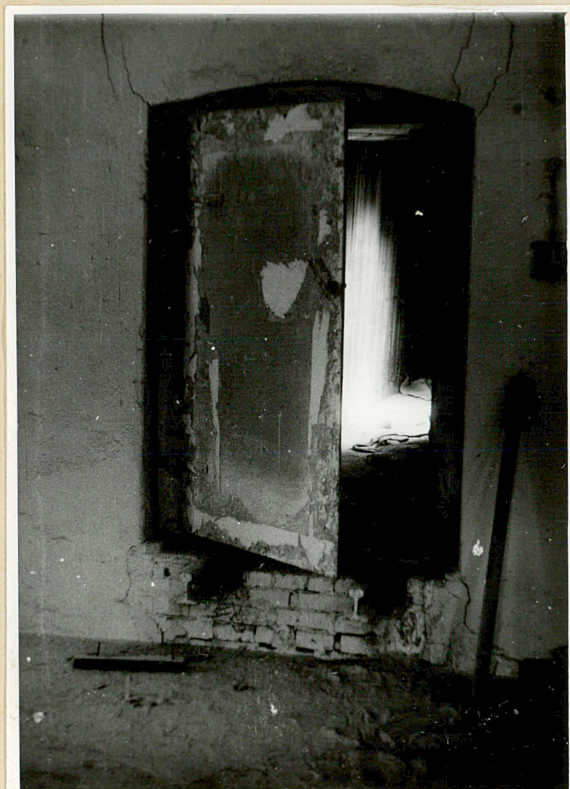
3

Wkładkę założył Sł. Kałagate

Negatywy w MNR w Szreniawie

4





5



6.

7.



FOTOGRAFIE

- 1.elewacja pld
- 2.elewacja wsch
- 3.elewacja zach
- 4.okno w laboratorium/elewacja pld/
- 5.drzwi do łącznika
- 6.strop-2 kondygnacja
- 7.strop-3 kondygnacja