

1. Obiekt

MŁYN "NOWOGRÓD BOBRZAŃSKI" - KARTA ZESPOŁU

2. Czas powstania

1844-1902-  
1925 r.

3. Miejscowość

NO W O G R Ó D  
B O B R Z A Ń S K I

11. Zdjęcia, rzut, przekrój, sytuacja, orientacja

4. Adres

ul. Kościelna 143/1 *M. Rybishe*

nr hipoteczny

5. Przynależność administracyjna

województwo zielonogórskie  
pow. ZIELONA GÓRA  
gmina Nowogród Bobrzański

5. Poprzednie nazwy miejscowości

Naumburg am Bober

7. Przynależność administracyjna

1 VI 1975

województwo zielonogórskie

powiat Nowa Sól

8. Właściciel i jego adres

Przedsiębiorstwo Rolno-  
Przemysłowe "PZZ"  
w Zielonej Górze  
ul. Westerplatte

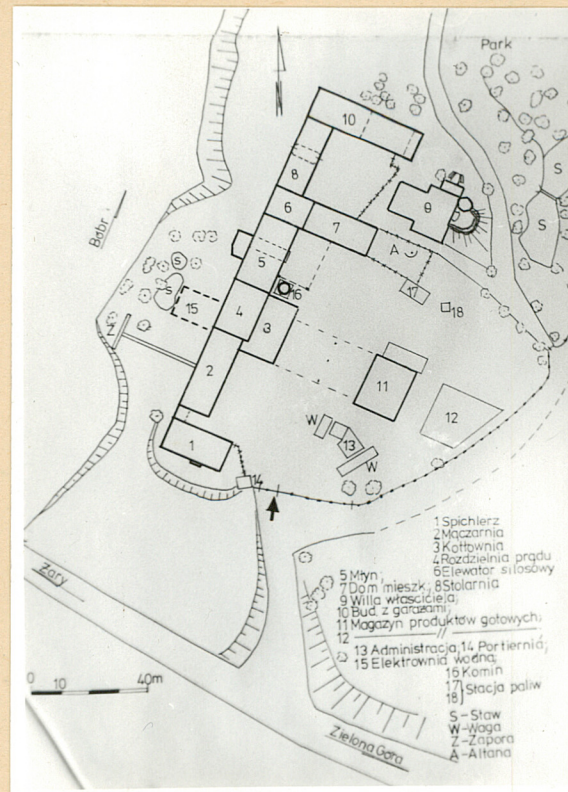
9. Użytkownik i jego adres

J.W.

10. Rejestr zabytków:

Nr ..... data .....

1





Pierwsza informacja o istnieniu młyna w interesującym miejscu pochodzi z roku 1806, kiedy wymieniał się dwóch kupców: Samuela Waltera i Karla Hauslera, którzy wznoszą młyn na miejscu wcześniej istniejącego niewielkiego młyna wodnego; młyn ten został zniszczony przez powódź w roku 1804. Brak informacji o wyglądzie zarówno jednego, jak i drugiego młyna, wydaje się jednak, iż były to obiekty drewniane.

Budynki należące do interesującego zespołu powstały zasadniczo w dwóch fazach. W roku 1844 wzniesiono spichlerz /1/ z częścią administracyjną na parterze oraz młyn /2/, pełniący obecnie funkcję mączarni. W roku 1925 zbudowano młyn /5/, elewator /6/, stolarnię /8/ i garaże /10/, a być może także magazyn produktów gotowych /11/. Część willi właściciela młyna pochodzi z roku 1902, zaś dobudowana część zach. z roku 1925. Brak pewności dotyczącej ustalenia daty powstania elektrowni wodnej, związanej z nią rozdzielni oraz kotłowni. Wydaje się, iż mają one chronologię wcześniejszą niż 1925r., bowiem na ścianach rozdzielni opiera się konst-

Lokalizacja - zespół budynków młyna "Nowogród Bobrzański" zlokalizowany jest na terenie miasta Nowogrodu, w jego centralnej części /jednak nie w "centrum"/, na terenie niezabudowanym, między dzielnicą zachodnią /Krzystkowice/, a starym Nowogrodem; leży na pn od szosy łączącej Zieloną Górę z Żarami i Lubskiem, przy jej przeprawie przez rzekę Bober /lub Bóbr/; na wsch od niego zlokalizowana jest skarpa, na której rozpościera się miasto, skarpa porośnięta jest gęstym lasem liściastym; między nią a budynkami młyna i dalej na pn biegnie droga gruntowa utwardzona prowadząca w kierunku centrum miasta.

Sytuacja - kompleks obiektów młyna przemysłowego w Nowogrodzie znajduje się w odległości ok. 40 m na pn od szosy Zielona Góra-Żary, z którą połączony jest drogą asfaltową; droga ta - już nie posiadająca asfaltowej nawierzchni - biegnie dalej w kierunku pn-wsch, stanowiąc granicę obszaru związanego z młynem; na pld od zespołu - w odległości ok. 50 m - znajduje się przeprawa - most przez Bóbr; budynki zespołu ustawione są równolegle do koryta rzeki, w odległościach ok. 20-40 m na wsch od niego.

Kompozycja - obiekty kompleksu młyna w Nowogrodzie zakomponowane są w dwóch odrębnych formach z wyraźnym podziałem funkcjonalnym; budynki związane z procesem produkcyjnym, zajmujące pld część zespołu, ustawione są w formie bloku budynków ustawionych kalenicowo na osi pn-pld, a zamkniętego od pn i pld przez obiekty wzniesione kalenicowo prostopadle do nich; najbardziej na pld wysuniętym elementem zespołu jest spichlerz /1/, ob. poważnie przebudowany w części parteru na sklep, laboratorium, pomieszczenia socjalne pracowników i na piętrze na mieszkanie; ustawiony kalenicowo na osi wsch-zach zamyka blok budynków; połączony jest łącznikiem, zawieszonym na wysokości pierwszego piętra ze starym młynem, ob. mączarnią /2/ wzniesionym na planie wydłużonego prostokąta; od pn dobudowano do niego obiekt rozdzielni prądu /4/ oraz ustawioną do niej prostopadle kotłownię /3/ - budynki te współcześnie przebudowano na magazyny produktów gotowych i pakownię z workownicą; między budynkami nr 1, 2 i 3 zawieszono wiatę wspartą na konstrukcji stalowej; za rozdzielnią znajduje się młyn właściwy /5/ oraz ściśle z nim związany elewator silosowy /6/; w narożniku utworzonym przez wsch ścianę młyna oraz kotłownię umieszczony jest komin; od wsch do elewatora dobudowany jest dom mieszkalny /7/, na którego parterze znajdują się pomieszczenia socjalne ze stołówką oraz warsztat



14. Kubatura

W kartach szczegółowych

15. Powierzchnia użytkowa

0,8 ha - park  
1,2 ha - ogród  
1,4 ha - pow. zakładu

18. Prace budowlane i konserwatorskie, ich przebieg i dokumentacja

Dane o pracach przy obiektach w kartach szczegółowych.  
Na początku lat 80-tych rozebrano dom mieszkalny znajdujący się między bramą wjazdową a szosą.

W 1985r. wzniesiono wiaty znajdujące się przy mączarni oraz młynie właściwym; wówczas też rozebrano dom mieszkalny znajdujący się w pn części zespołu, wznosząc na jego miejscu garaże.

W 1982r. zbudowano portiernię /14/i budynek administracyjny z wagą /13/.

16. Przeznaczenie pierwotne

MŁYN PRZEMYSŁOWY  
ŻYTNIO-PSZENICZNY

17. Użytkowanie obecne

MŁYN PRZEMYSŁOWY  
ŻYTNIO-PSZENICZNY

19. Stan zachowania (fundamenty, ściany zewnętrzne, ściany wewnętrzne, sklepienia, stropy konstrukcje dachowe, pokrycie dachu, wyposażenie i instalacje)

Układ przestrzenny zespołu zachowany bez większych zmian, poszczególne budynki przebudowane w niewielkim stopniu lub zachowane w stanie pierwotnym.

Park znajdujący się na pn-wsch od willi właściciela całkowicie zdewastowany.

Część pierwotnego ogrodzenia zachowana w dobrym stanie.

Stan obiektów w kartach szczegółowych.

20. Najpilniejsze postulaty konserwatorskie

Niezbędne uporządkowanie parku.



21. Akta archiwalne (rodzaj akt, numer i miejsce przechowywania)

Akta firmy "Bobermuhle" znajdujące się w posiadaniu  
kierownictwa młyna w Nowogrodzie Bobrzańskim

22. Bibliografia

1. Knie J.G., Alphabetisch, statistisch, topographische Ue-  
bersicht der Dörfer, Flecken, Städte..., B.4, Breslau 1832

23. Źródła ikonograficzne i fotografia (rodzaj, miejsca przechowywania, sygnatury)

24. Uwagi różne

25. Opracował

tekst Sławomir Kałagate 06.1990r.

imię, nazwisko, data, podpis

plany, rysunki Sławomir Kałagate 06.1990r.

imię, nazwisko, data, podpis

zdjęcia fotogr. Sławomir Kałagate 05.1990r.

imię, nazwisko, data, podpis

miejsce przechowania negatywów MNR i PR-S w Szreniawie

Karta po wypełnieniu podlega ochronie na podstawie przepisów prawa autorskiego

26. Adnotacje o inspekcjach, informacje o zmianach (daty, imiona i nazwiska wypełniających)

27. Załączniki



1. Miejscowość NOWOGROD BOBRZAŃSKI	2. Obiekt (nazwa jak w karcie) MŁYN-KARTA ZESPOŁU	3. Zawartość wkładki (nazwa obiektu lub materiału uzupełniającego) c.d.p.12 i 13
--	--	---

c.d.p.12

rukcia łącznika między mączarnią /dawnym młynem-nr 2 na planie/a młynem właściwym /5/, a prawdopodobnie jeszcze przed rokiem 1925 młyn zasilany był prądem elektrycznym pochodzącym z własnej elektrowni. Na terenie młyna znajdowały się dwa domy mieszkalne dla jego pracowników; jeden z nich znajdował się na pld od spichlerza /1/, był murowany, piętrowy czterorodzinny, częściowo podpiwniczony, kryty dachem dwuspadowym; na miejscu drugiego-o zbliżonych wielkościach i konstrukcji-wzniesiono, z wykorzystaniem części ścian, garaże /10/-w części jego przyziemia znajdowały się już wcześniej garaże, m.in. na auta właściciela.

Prawdopodobnie ok.1930r. miała miejsce przebudowa ob.mączarni, pełniącej pierwotnie funkcję młyna żytniego, wówczas też zamontowane zostały, istniejące do dnia dzisiejszego, maszyny i urządzenia.

Na zach od mączarni znajdują się fundamenty i części wyposażenia elektrowni wodnej; był to niewielki budynek jednokondygnacyjny /15/, kryty dachem dwuspadowym, usytuowany nad upustami, w których zamontowano trzy turbiny; na pld od elektrowni znajdowała się niewielka zapora betonowa, która przechwytywała część wody niesionej przez Bóbr i kierowała ją w kierunku turbin; przed turbinami czytelne są fragmenty jazu, nad którym położono betonowy pomost.

Park został założony prawdopodobnie w pierwszych latach XX w. lub w końcu wieku XIX, z wykorzystaniem starego drzewostanu; najpewniej równocześnie z nim wykonano ogrodzenie wsch zespołu.

Od końca XIXw. młyn należał do rodziny Saalman; znany jest Josephat Karl Saalman, nie wiadomo jednak, czy przyjął on to przedsiębiorstwo na drodze spadku, czy też je nabył na drodze kupna. Prawdopodobnie z jego osobą należy wiązać powstanie kompleksu budynków związanych z elektrownią i kotłownią oraz budowę starszej części willi. Jego syn-Hermann-rozbudował kompleks o młyn określany współcześnie jako "właściwy", elewator oraz budynki leżące w pn części zespołu; dobudował także część zach willi, wyposażył budynki w nowe maszyny i urządzenia. W marcu 1925r. przyjął nowego mistrza młynarskiego-Wernera Ludwiga-w związku ze zmianą profilu produkcji i wspomnianą wyżej rozbudową. Firma określana była jako "Naumburger Bobermuehle-H.Saalman".

Brak najmniejszej wzmianki wskazującej na autorstwo projektu architektonicznego i wykonawców poszczególnych obiektów.

Wkładkę założył: Sławomir Kałagate 06.1990r.

(imię, nazwisko, data)

Wzór ODZ 1978 r.

Miejsce przechowywania negatywów: .....



mechaniczny z kuźnią, ustawiony kalenicowo na osi wsch-zach; obiekt ten wiązany jest z częścią gospodarczą zespołu zakomponowaną w formie geometrycznej-zamkniętej-zwartej w postaci niewielkiego dziedzińca o powierzchni zbliżonej do kwadratu, którego ściana pld zabudowana jest przez wspomniane wyżej: elewator i dom mieszkalny /nr 6 o 7/; ścianę zach zabudowuje obiekt stolarni /8/, zaś od strony wsch ustawiony jest dom mieszkalny-willa właściciela młyna /9/, składający się z dwóch związanych z sobą części; od pn dziedziniec zamyka ustawiony kalenicowo na osi wsch-zach budynek z garażami /10/; na teren dziedzińca prowadzą dwa przejazdy znajdujące się pod drugimi kondygnacjami domu mieszkalnego /7/ oraz stolarni; przejazd pod domem mieszkalnym łączy część gospodarczą z częścią produkcyjną, przejazd pod stolarnią prowadzi w kierunku rzeki-ustawiony jest na osi willi właściciela.

Na pn i pn-wsch od willi rozpościera się niewielki park, w którego części wsch znajdują się dwa niewielkie stawy połączone z sobą wąskim przesmykiem; stawy zasilane są w wodę przez wąski strumień spływający z zach stoku skarpy, przepływający przez stawy i płynący dalej w kierunku zach od rzeki; w parku dominują klony, buki, grochodrzewy, lipy; pld granicę parku stanowi droga gruntowa prowadząca-od strony wiodącej wzdłuż skraju zespołu drogi utwardzonej-wo willi, wysadzona na obrzeżach dębami; część rezydencjonalna oddzielona jest od części produkcyjnej siatką drucianą przebiegającą od pld-wsch narożnika domu mieszkalnego /7/ w kierunku wsch do bramy wjazdowej na teren parku.

Poza wyżej wymienionymi, w części produkcyjnej znajdują się wolnostojące budynki o różnych funkcjach; w centrum terenu związanego z tą częścią znajduje się magazyn produktów gotowych /11/, ustawiony kalenicowo na osi pn-pld; na wsch od niego ustawiony jest drugi budynek o podobnej funkcji /wzniesiony współcześnie/ /12/; na pld od magazynu znajduje się budynek administracyjny z wagą /13/, a w pn części-przy ogrodzeniu parku-usytuowano niewielki magazyn paliw ze stacją paliw /17, 18/; przy bramie wjazdowej znajduje się portiernia /14/.

Na zach od mączarni /2/ i rozdzielni /4/ znajdują się ruiny elektrowni wodnej, na które składają się: zapora betonowa /Z/, betonowe pomosty z jazami oraz szeroka platforma, na której pierwotnie stał budynek elektrowni; w platformie widoczne są ślady trzech turbin /m.in. koła zębate/, przed którymi znajdowały się trzy upusty wody zamykane na stalowe grodzie; wszystkie te konstrukcje usytuowane są w miejscu zagłębionym na ok. 2,5-3,0 m, zasypywanym współcześnie gruzem i ziemią, stanowiącym pierwotnie koryto przepływu wody do i od elektrowni.

Podłoga urbanistyczna-cała niemal powierzchnia części produkcyjnej pokryta jest zaprawą cementowo-wapienną, wyłaną prawdopodobnie bezpośrednio na grunt, a ewentualnie w pobliżu poszczególnych budynków produkcyjnych na bruk kamienny; we wsch części-przy ogrodzeniu-podłoga gruntowa z wysianą trawą; dziedziniec części gospodarczej pokryty betonem /od strony zach/i brukiem kamiennym /w pobliżu willi/.



1. Miejscowość NOWOGROD BOBRZAŃSKI	2. Obiekt (nazwa jak w karcie) MŁYN-KARTA ZESPOŁU	3. Zawartość wkładki (nazwa obiektu lub materiału uzupełniającego) c.d.p.13, materiał fotograficzny
--	--	--

c.d.p.13

Ogrodzenia-wzdłuż pld-wsch i wsch granicy zespołu /na obrzeżach drogi/biegnie ogrodzenie wykonane z prętów stalowych, górami profilowanych, łączonych stalowymi poprzeczkami zamocowanymi do metalowych lub ceglanych /o wymiarach 40x30 cm/ słupków, całość od dołu wzmocniona ceglany, pobielanym murem o wysokości ok.40,50 cm; między częścią produkcyjną a parkiem ogrodzenie z siatki drucianej mocowanej do metalowych słupków wpasowanych w kamienno-betonowe fundamenty; dziedziniec części gospodarczej przedzielony ogrodzeniem z płyt żelbetowych.

Bramy-główna brama wjazdowa dwuskrzydłowa, z siatki drucianej na konstrukcji z rur i prętów stalowych, na zawiasach wpasowanych w filary stalowe; brama boczna z prętów stalowych łączonych poprzeczkami i zastrzałami, dwuskrzydłowa, zdobiona ornamentyką roślinną, wpasowana na zawiasach do filarów ceglanych, tynkowanych i bielonych-possada cechy secesji; brama do części rezydencjonalnej podobna, zachowana w złym stanie.

Dominanty architektoniczne-dominującym elementem kompleksu młyna jest komin /pierwotnie niemal dwukrotnie wyższy% znajdujący się w centrum zespołu /16/.

Wkładkę założył: Sławomir Kałagate 06.1990r.

(imie, nazwisko, data)

Wzór ODZ 1978 r.

Miejsce przechowywania negatywów: MNR w Szreniawie





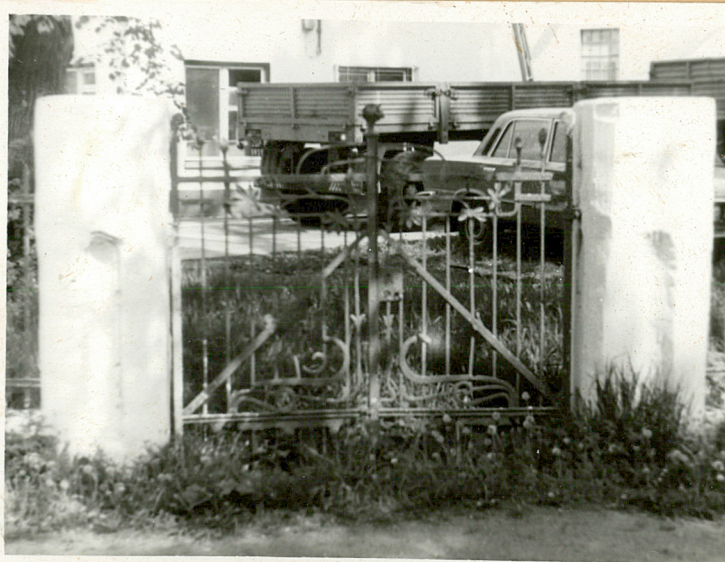
2.



3



4



5



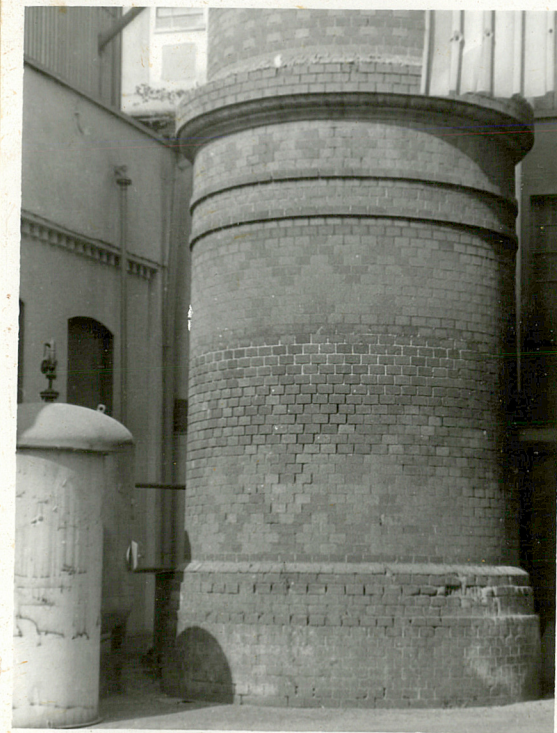
1. NOWOGRÓD BOBRZAŃSKI

2. MŁYN-KARTA ZESPOŁU

3. materiał fotograficzny



7



9







10



11



12



13





14



15



16

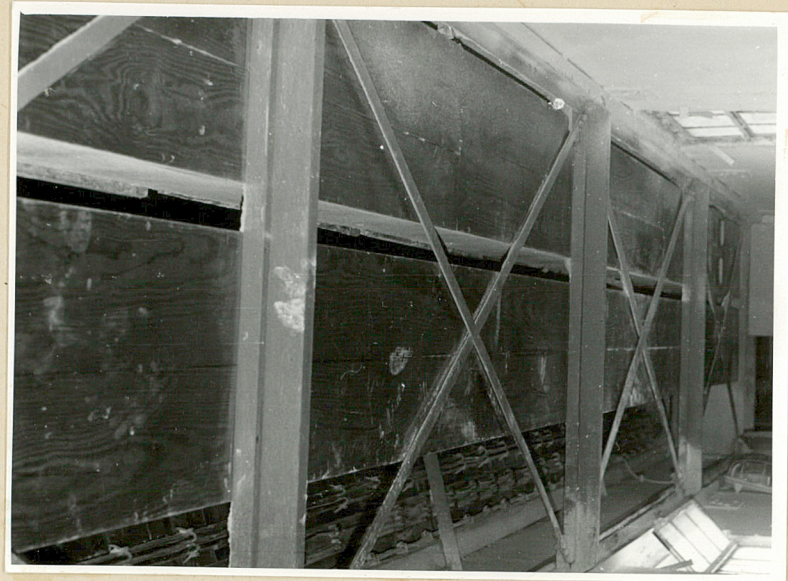
17







18



19



20



21



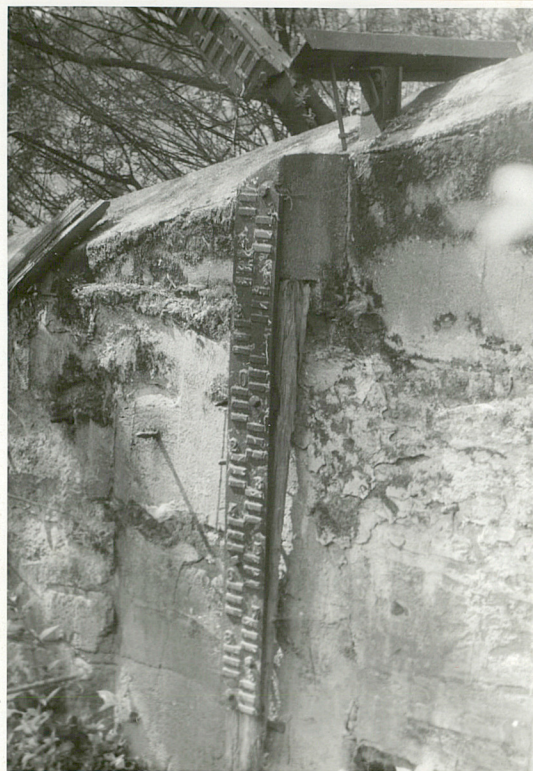
I. NOWOGRÓD BOBRZAŃSKI

2. MEYN-KARTA ZESPOŁU

3. materiał fotograficzny



22



23



24



25



26



# FOTOGRAFIE

- 1.zespół od pld
- 2.ściana zach
- 3.pn-zach narożnik dziedzińca  
fabrycznego
- 4.zach ściana zespołu
- 5.boczna brama wejściowa
- 6.pn fragment kompleksu
- 7.komin fabryczny
- 8.dekoracja komina
- 9,staw pn w parku
- 10.staw pld
- 11.aleja wjazdowa do rezydencji
- 12.
- 11.ul.Kościelna-ogrodzenie
- 12.aleja wjazdowa do rezydencji
- 13.dziedziniec fabryczny od pn
- 14.magazyn /11/
- 15.kotłownia,ob.kaszarnia /3/
- 16.oranżeria na pn od parku
- 17.dęby w parku/średnica 2,2m/
- 18.rozdzielnia,ob.kaszarnia /4/
- 19.konstrukcja łącznika między  
młynem/5/ a mączarnią/4/
- 20.łącznik między obiektami 5 i 4
- 21.altana przy willi /A/
- 22.śluzy elektrowni /15/
- 23.wodowskaz przy zaporze /Z/
- 24.fragment turbiny wodnej
- 25.zapora /Z/
- 26.grodzie śluzy