

1. Obiekt

OFICyna /STAJNIA, MASZTALARNIA, MIESZKANIA/, ob. OBORA /2/

2. Czas powstania

poł. XVIII w.
XIX/XX w.

3. Miejscowość

NIWISKA

4. Adres

nr hipoteczny

5. Przynależność administracyjna

województwo zielonogórskie
pow. ZIELONA GÓRA
gmina Nowogród Bobrzański

5. Poprzednie nazwy miejscowości

Nywisch-XIV w.
Nibisch-XV w.
Niebusch-XVI-XX w.
Bergenwald-pocz. XX w.

7. Przynależność administracyjna

1 VI 1975

województwo zielonogórskie

powiat Zielona Góra

8. Właściciel i jego adres

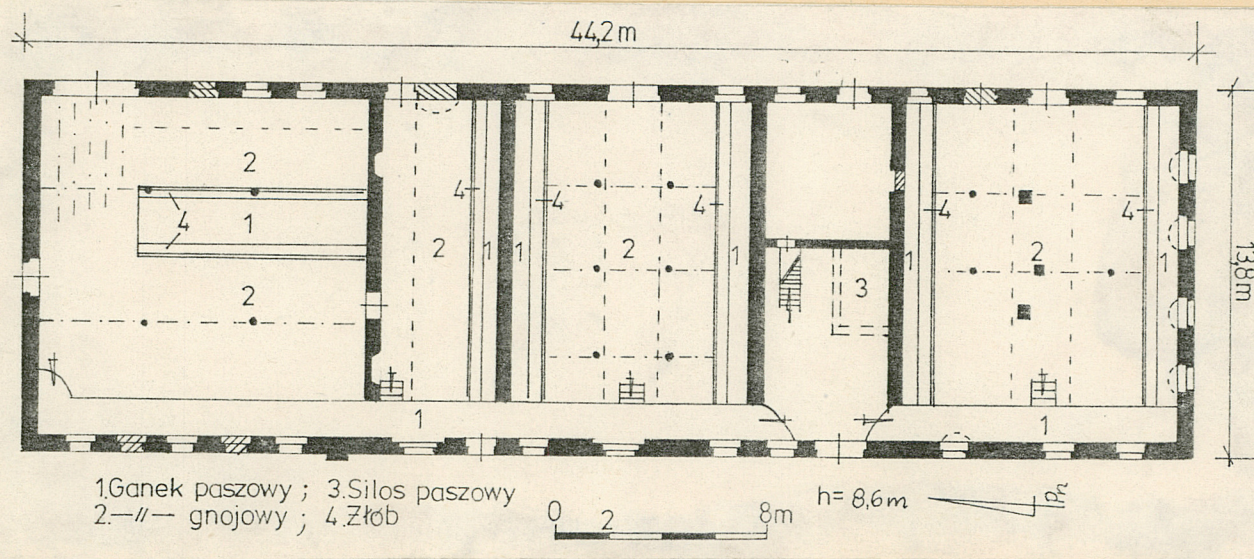
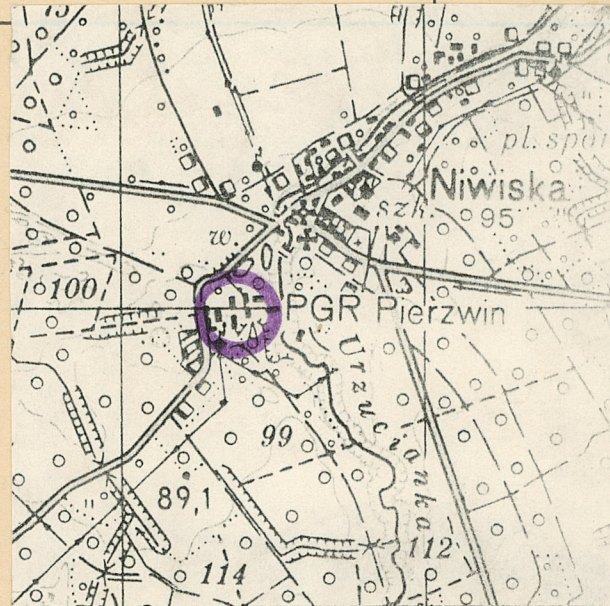
KPGR Kozuchów
ul. Garbarska 46
ZR Pierzwin
Baza Niwiska

9. Użytkownik i jego adres

J.W.

10. Rejestr zabytków:

2043 2 28.04.1977
Nr 305-B data 19.04.61



12. Autorzy, historia obiektu, określenie stylu

Budynek wzniesiony został najpewniej około połowy XVIII w., równocześnie z przebudową pałacu w roku 1753. Prace budowlane zlecone zostały przez ówczesnego właściciela majątku Hansa Juliusa hrabiego v. Schweinitz. Zarówno-ewentualny-autor projektu architektonicznego, jak i jego wykonawcy nie są znani. Budynek przeznaczony został najpewniej na stajnię z masztalarnią oraz mieszkania służby folwarcznej.

Na przełomie XIX i XX w. przeprowadzona została kompleksowa przebudowa obiektu, związana prawdopodobnie z równoczesną-częściową-zmianą jego funkcji. Istniejące pierwotnie sklepienia /najpewniej kolebkowe na gurtach/ zastąpione zostały przez stropy ceramiczne /w części inwentarskiej/. Istnienia sklepień można się domyślać na podstawie zachowanych ich elementów w jednym z pomieszczeń inwentarskich.

W pld. części wnętrza znajdowały się dwa dwuizbowe mieszkania z korytarzem znajdującym się od strony wsch. W pozostałej części wnętrza pomieszczenia przeznaczone były na masztalarnię, stajnię koni roboczych i wyjazdowych oraz oborę krów mle-

13. Opis (sytuacja, materiał i konstrukcja, rzut, bryła, elewacje, wnętrze wyposażenie, instalacje)

Sytuacja-budynek zlokalizowany jest w ramach zabudowy podwórza gospodarczego; usytuowany w ramach wsch. pierzei dziedzińca, kalenicowo na osi pn.-płd. z niewielkim od niej odchyleniem; równolegle z nim-na jednej osi-znajduje się oficyna mieszkalna /3/ oddalona o ok. 12 m na płd.; między tymi budynkami znajduje się mur ceglany biegnący prostopadle do dłuższych osi obiektów; obora oddalona jest o ok. 30-35 m na zach. od murowanego ogrodzenia parku; między nią i parkiem znajduje się niewielki ogród warzywny i składowisko obornika.

Materiał-ława fundamentowa z kamienia polnego i kilku warstw cegły wypalanej; ściany nośne w konstrukcji mieszanej kamienno-ceglanej; szczyty, nośne ściany szczytowe z cegły wypalanej o wymiarach 31x16x7 cm w układzie mieszanym-krzyżykowym i główkowym-łączone zaprawą wapienno-piaskową z domieszką gliny, tynkowane, od wewnątrz również bielone /największym z pomieszczeń inwentarskich zachowane kwadratowe płytki ceramiczne malowane na biało i niebiesko, którymi wyłożono ściany od wewnątrz do wysokości ok. 1,9 m/, grubość ścian ok. 60 cm, szczyty o grubości ok. 45 cm; długie ściany nośne częściowo wypełnione kamieniami polnymi nieobrobionymi łączonymi podobną zaprawą, cegły o wymiarach 24x12x7 i 31x16x7 cm; ściany działowe podobnej konstrukcji o grubości 45 i 60 cm.

Stropy-w części płd. strop legarowy obrzucony zaprawą wapienną na otrzcinowaniu, wsparty na dwóch drewnianych podciągach podpartych przez filary drewniane o średnicy 20 cm i filarach ceglanych, tynkowanych o wymiarach 50x50 cm i 35x35 cm; nad pozostałą powierzchnią wnętrza strop ceramiczny-płyta Kleina, wsparta na podciągach ze stalowych prostowników i kolumnach żeliwnych o średnicy ok. 18 cm.

Wieżba dachowa-bardzo rozbudowana; jętkowa o stolcu stojącym podwójnym ze stolcem leżącym podwójnym, na tej konstrukcji powtórzony układ jętkowy o stolcu stojącym podwójnym; stolce stojące z dolnego poziomu zaopatrzone w trzy miecze, od dołu wzmocnione kleszczami i wpasowane na drewniane kołki w grubą belkę leżącą na posadzce poddasza; stolce leżące zaopatrzone w dwa dużych rozmiarów miecze wspierające płatew w części płd. poddasza płatew wzmocniona przez ukośnie ustawione belki.

Pokrycie dachu-dachówka karpiówka kładzona w rybią łuskę /mansarda/ oraz pojedynczo /dach czterospadowy/.

Posadzki, podłogi-w paszarni i pomieszczeniu socjalnym posadzka betonowa; ganki paszo-

14. Kubatura

2650 m²

15. Powierzchnia użytkowa

525 m² - parter

560 m² - poddasze

16. Przeznaczenie pierwotne

STAJNIA, MASZTALARNIA

MIESZKANIA

17. Użytkowanie obecne

OBORA KRÓW MLECZNYCH

18. Prace budowlane i konserwatorskie, ich przebieg i dokumentacja

W roku 1974 przebudowano pld.-mieszkalną-część wnętrza na cele inwentarskie; rozebrano ściany działowe, zmniejszono wielkość otworów okiennych, wydzielono stanowiska dla bydła.

Zmieniono układ poszczególnych elewacji, przełożono dachówkę /bardzo niestarannie/.

19. Stan zachowania (fundamenty, ściany zewnętrzne, ściany wewnętrzne, sklepienia, stropy konstrukcje dachowe, pokrycie dachu, wyposażenie i instalacje)

Ściany zewnętrzne i działowe w dobrym stanie technicznym.

Stropy w części pld.zarwane.

Elementy więźby dachowej zniszczone przez kołatka i spuszczała-konstrukcja osłabiona.

Ubytki pokrycia dachu.

20. Najpilniejsze postulaty konserwatorskie

Wzmocnienie stropów w pld.części wnętrza.

Wymiana niektórych elementów więźby dachowej.

Przełożenie dachówki.

Położenie nowych tynków.

21. Akta archiwalne (rodzaj akt, numer i miejsce przechowywania)

22. Bibliografia

23. Źródła ikonograficzne i fotografia (rodzaj, miejsca przechowywania, sygnatury)

24. Uwagi różne

25. Opracował

tekst Sławomir Kałagate 03.1991r.
imię, nazwisko, data, podpis

plany, rysunki Sławomir Kałagate 03.1991r.
imię, nazwisko, data, podpis

zdjęcia fotogr. Sławomir Kałagate 03.1991r.
imię, nazwisko, data, podpis

miejsce przechowania negatywów MNR i PR-S w Szreniawie

Karta po wypełnieniu podlega ochronie na podstawie przepisów prawa autorskiego

26. Adnotacje o inspekcjach, informacje o zmianach (daty, imiona i nazwiska wypełniających)

27. Załączniki

1. Miejscowość	2. Obiekt (nazwa jak w karcie)	3. Zawartość wkładki (nazwa obiektu lub materiału uzupełniającego)
N I W I S K A	OBORA /2/	c.d.p.12 i 13

c.d.p.12

cznych. Budynek, mimo przebudowy, nie zatracił układu bryły charakterystycznego dla stylu barokowego. Cechy tego stylu posiada również pilaster, czy raczej filar, o nieokreślonej funkcji pierwotnej, znajdujący się w pn. części elewacji zach. Być może należy go wiązać z czytelny /od wewnątrz/ dawnym wejściem do budynku. Pilastry o podobnej formie znam z Kargowej /woj. zielonogórskie/, gdzie występują właśnie w związku z portalem wejść do oficyn pałacowych; oficyny te datowane są również na XVIII w.

c.d.p.13

we i gnojowe obrzucone zaprawą cementowo-wapienną na ceglach; stanowiska o posadzce z cegieł ułożonych na płask obrzucone zaprawą wapienną; na poddaszu - w części pld. podłoga drewniana, legarowa z desek łączonych na styk, na pozostałej powierzchni posadzki betonowe.

Schody - drewniane, drabiniaste, poręcz prosta bez słupków.

Otwory drzwiowe - zewnętrzne, jedno- i dwuskrzydłowe, pełne, bez odrzwi, konstrukcji deskowo-listwowo-zastrzałowej, zawiasy pasowe długie i krótkie, nadproża ceramiczne z cegły /łęki odcinkowe/ lub szyn stalowych - proste; drzwi wewnętrzne jednoskrzydłowe o podobnej konstrukcji.

Otwory okienne - metalowe, krosnowe, uchylne i nieotwierane, 12-, 9- i 6-polowe, szklone na kit w szczeblinach krzyżowych, nadproża ceramiczne łukowe /łęk odcinkowy/ lub proste; okna czteropodziałowe /dwupoziomowe, dwudzielne/, szklone na kit w szczeblinach krzyżowych /pozbawione szklenia/, drewno niemalowane, krosnowe; okna dwudzielne, szklone na kit bez szczeblin, drewno niemalowane, krosnowe - w obu ostatnich wypadkach nadproża ceramiczne proste.

Rzut - budynek na planie wydłużonego prostokąta, podzielony wewnątrz na pięć pomieszczeń /jedno z nich rozdzielone ścianą na dwie części - paszarnię i pomieszczenie socjalne/, pomieszczenia inwentarskie połączone gankiem paszowym biegnącym wzdłuż ściany zach.; budynek szerokofrontowy.

Bryła - obiekt jednokondygnacyjny, niepodpiwniczony, kryty dachem czterospadowym mansardowym /mansardy nad ścianami dłuższymi/ wysokim, we wsch. mansardzie trzy symetrycznie rozmieszczone facjaty z wejściami na poddasze - facjaty o dachach

Wkładkę założył: Sławomir Kałagate 03.1991r.

(imię, nazwisko, data)

Wzór ODZ 1978 r.

Miejsce przechowywania negatywów:

c.d.p.13

jednospadowych i ścianach szalowanych drewnem; w pld. połaci dachu lukarna, tzw. wole oko, zaś w połaci zach. pięć wentylatorów kominowych.

Elewacja zach. - frontowa, asymetryczna, dwa otwory drzwiowe i 11 otworów okiennych /dwa z nich w częściowo zamurowanych otworach drzwiowych/, trzy okna w pomniejszych otworach okiennych; dwa okna zamurowane; w części pn. ceglany pilaster o profilowanym kapitelu przykryty dachówkowym obdaszkiem; okap dachu wsparty na gzymsie koronującym; w połaci dachu pięć wywietrzników kominowych.

Elewacja wsch. - asymetryczna, pięć otworów drzwiowych /jeden częściowo zamurowany/ i siedem okien; jeden otwór drzwiowy i jeden okienny zamurowane; okap dachu na gzymsie koronującym; w mansardzie trzy facjaty symetrycznie rozmieszczone.

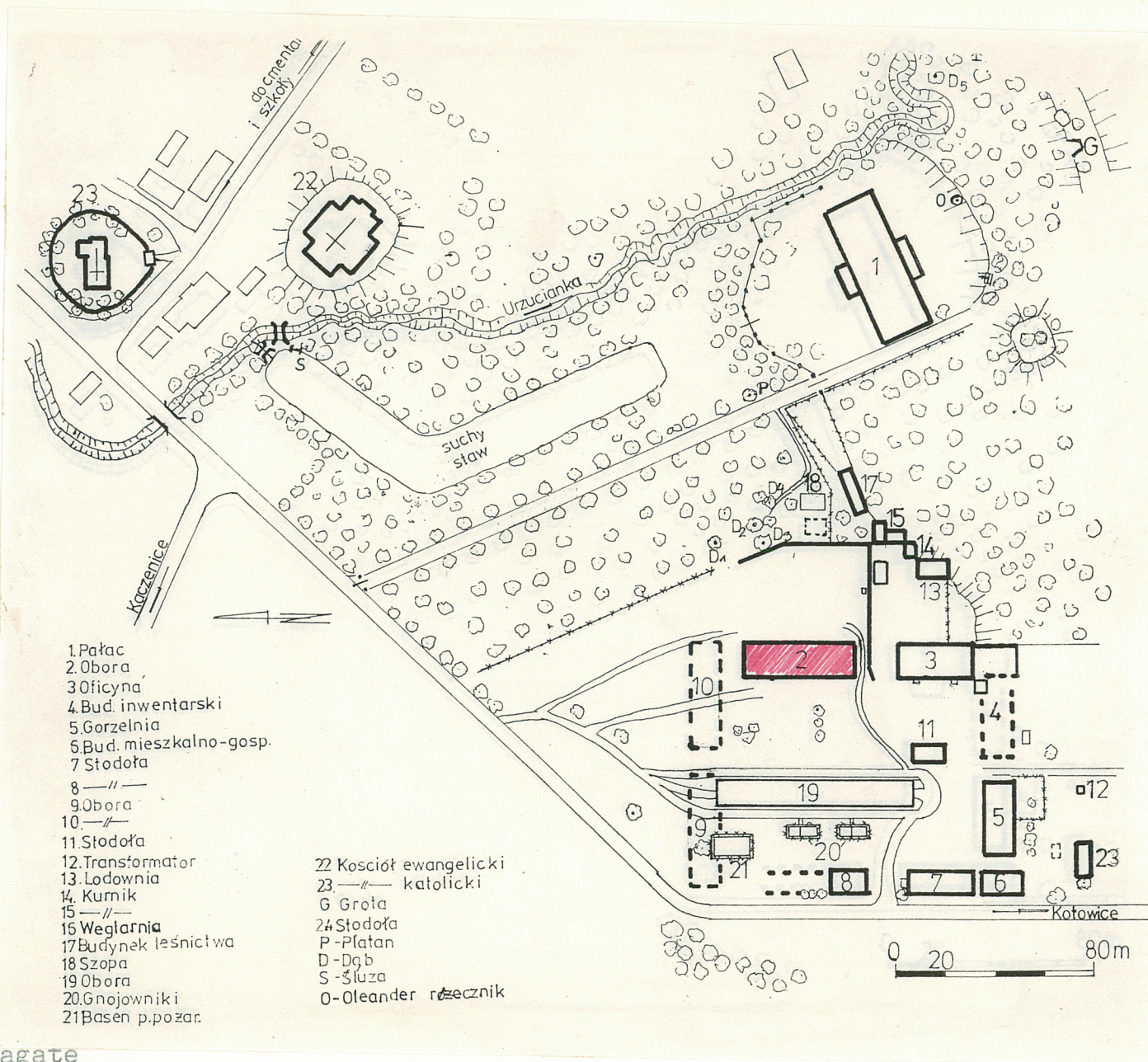
Elewacja pld. - szczytowa, symetryczna, czteroosiowa, okap dachu wsparty na gzymsie koronującym, w połaci dachu lukarna-wole oko.

Elewacja pn. - szczytowa, symetryczna, jednoosiowa, po jednym otworze drzwiowym, po bokach drzwi poddasza po jednym trójkątnym otworze wentylacji poziomej szachownicowo zabudowanym cegłą; okap dachu na gzymsie koronującym; na osi budynku nad otworem drzwiowym - otwór wentylacyjny w kształcie krzyża równoramiennego.

Wnętrze - cztery pomieszczenia inwentarskie różnych rozmiarów; w pomieszczeniu pld. i centralnym dwa rzędy stanowisk, między którymi ganek paszowy, najmniejszym pomieszczeniu jeden rząd stanowisk; w pomieszczeniu od pn. pierwotnie trzy rzędy stanowisk rozmieszczonych wzdłuż dłuższej osi budynku; pomieszczenia połączone gankiem paszowym usytuowanym na wysokości ok. 65 cm powyżej poziomu posadzki, biegnącym wzdłuż zach. ściany budynku; na wysokości ok. 1/4 długości obiektu pomieszczenie paszarni, za którym pomieszczenie socjalne; w paszarni schody na poddasze jednoprzestrzenne; na osi ganków gnojowych drzwi wyjazdowe z pomieszczeń.

Brak zabytkowego wyposażenia wewnątrz.

Instalacje - elektryczna, wodna, odgromowa.



Wkładkę założył S. Kałagate

Negatywy w MNR w Szreniawie



2



3



4



5



6

FOTOGRAFIE:

- 1.elewacja zach.
- 2.elewacja wsch.
- 3.elewacja płd.
- 4.elewacja pn.
- 6.wieżba dachowa
- 5.pilaster w el.zach.