

1. Obiekt

ZESPÓŁ FOLWARCZNY

429

2. Czas powstania

k. XVIII

poł. XIX

3. Miejscowość

S M A R D Z E W O

11. Zdjęcia, plan sytuacyjny, rzuty

4. Adres

66-204 Smardzewo

nr hipoteczny

5. Przynależność administracyjna

województwo zielonogórskie

pow. ŚWIEBODZIN
gmina Szczaniec

6. Poprzednie nazwy miejscowości

Smarzewo, Smarse, Schmarse

7. Przynależność administracyjna
przed 1.VI.1975 r.

województwo zielonogórskie

powiat Świebodzin

8. Właściciel i jego adres

Państwowa Agencja Własności
Rolnej

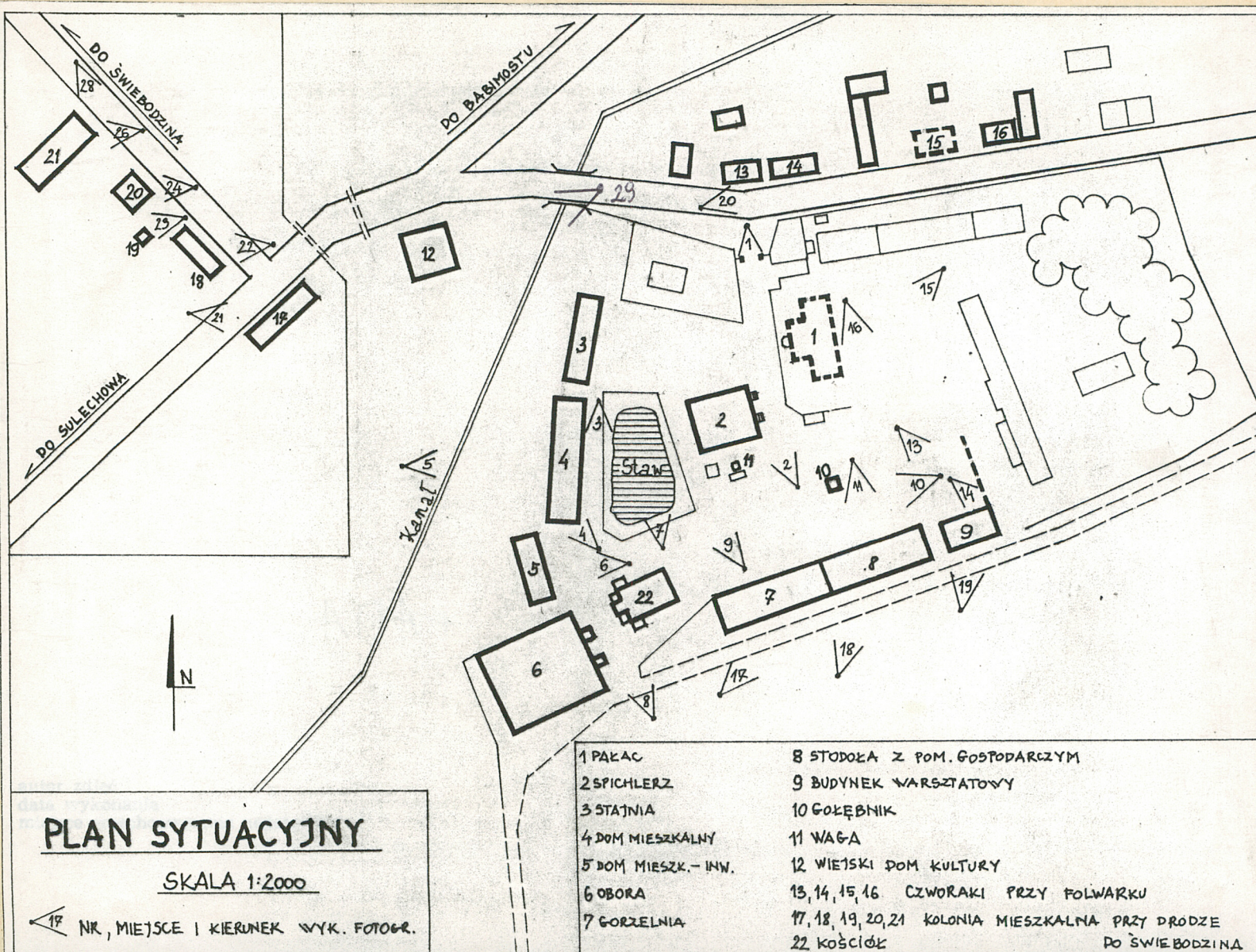
9. Użytkownik i jego adres

Gospodarstwo Rolne w
Smardzewie

10. Rejestr zabytków

Nr data

spischn 1066 z 20.03.1964



12. Autorzy, historia obiektu, określenia stylu.

Pierwotna nazwa słowiańska Smarzewo - prawdopodobnie od występującego tu niegdyś gatunku grzyba. W XV wieku zgermanizowana, pojawia się nazwa Smarse.

Wies w średniowieczu była dobrem rycerskim. W 1618 roku należało do Wolfa von Nostitz. W drugiej poł. XVII wieku pojawiają się nowi właściciele dóbr, w 1669 Sebastian Troschke, w 1688

Konrad von Troschke, w 1742 właścicielem jest Zygmunt Fryderyk von Troschke.

Następnie posiadłość przechodzi w ręce rodziny von Sydow. Fryderyk Ludwik von Sydow ufundował na własnym gruncie na terenie folwarcznym kościół ewangelicki postawiony w roku 1776. Miejscowość posiadała wówczas dwa kościoły: ewangelicki i katolicki, dwa budynki parafialne, dwa folwarki, jeden wiatrak oraz pałac wraz z zabudowaniami. W 1791 roku we wsi żyło 450 mieszkańców; 15 chłopów, 10 ogrodników, 32 chałupników. Wartość majątku oceniano na 16.755 talarów. W 1820 roku zmarł Fryderyk Ludwik von Sydow, a wdowa po nim Karolina powtórnie wyszła za mąż za Pana von Massow. W połowie XIX wieku własność szlachecka liczyła ogółem 812 ha ornej, 21 ha łąk i 348 ha lasów.

Ciąg dalszy na wkładce nr I

13. Opis (sytuacja, materiał i konstrukcja, rzut, bryła, elewacje, dach, wnętrze, wyposażenie, instalacje)

Sytuacja: wieś znajduje się o 8 km na pd. od Szczanca. Przecinają się tutaj drogi do Babimoszu, Sulejowa i Świebodzina. Zespół folwarczny zajmuje pd.-zach. część wsi. Na pd. od niego w odległości ok. 3 km rozciągają się tereny leśne.

Kompozycja: zespół na planie nieregularnego czworoboku tworzy kompozycję zwartą. Pałac(I) nieistniejący obecnie, na rzucie litery T, głównym wejściem skierowany był na zach. Prawdopodobnie na wsch. od pałacu znajdował się niewielki park obecnie niezachowany oprócz niedużej grupy drzew przy wsch. granicy zespołu. Prawdopodobnie cała część podwórza od strony pn.-wsch. to obszar dawnego parku. Rozległe podwórze folwarczne wyznaczają dwie pierzeje - od zachodu i południa. Zabudowę zachodniej pierzei stanowią budynki (generalnie starsze od pozostałych - oprócz spichlerza(2)): od pn. stajnia ob. chlewnia nieużytkowana(3), dom mieszkalny(4) nieużytkowany, przebudowany, pochodzący z poł. XIX wieku o cechach późnoklasycystycznych, murowany, na rzucie wydłużonego prostokąta, z przyporami przy elewacji pd., nieco cofnięty w kierunku zach. budynek mieszkalny i inwentarski(5), murowany, parterowy. Pierzeję pd. wyznaczają przylegające do siebie; gorzelnia(7) przebudowana i stodoła oraz budynek inwentarski(8), kamienna z dobudowaną ceglana ścianką kolankową. Na wsch. od nich oddzielony współczesną wiatą stoi warsztat(9) - budynek ceglany. Pd.-zach. narożnik podwórza wyznacza budynek obory(6). Spichlerz(2) będący dominantą architektoniczną podwórza stoi w jego centrum, przy elewacji pd. spichlerza znajduje się budynek wagi(II), na pd.-wsch., po drugiej stronie drogi wewnętrznej - gołębnik(10). Trakt komunikacyjny biegnący od pn. - głównego wjazdu do zespołu z zachowaną murowaną bramą, przecina zespół w osi pn.-pd. za spichlerzem skręca na zach. i biegnie do kościoła położonego na wydzielonym, ogrodzonym placu w pd.-zach. części podwórza, dalej trakt dochodzi do drogi polnej biegnącej wzdłuż pierzei podwórza ku pd. Pomiędzy pierzeją zach., a spichlerzem znajduje się niewielki staw. Na zach. od wjazdu w pn. części zespołu stoi współczesny budynek mieszczący biura PGR-u, ale wybudowany prawdopodobnie na miejscu starego.

Ciąg dalszy na wkładce nr I

14. Kubatura	15. Powierzchnia użytkowa	16. Przeznaczenie pierwotne rezydencja, majątek ziemski, produkcja rolna, hodowla bydła	17. Użytkowanie obecne produkcja rolna, hodowla bydła
18. Prace budowlane i konserwatorskie, ich przebieg i dokumentacja Zabudowano dawną część parkową zespołu, zmodernizowano budynek gorzelni, przeprowadzono remont gołębnika.		19. Stan zachowania (fundamenty, ściany zewnętrzne, ściany wewnętrzne, sklepienia, stropy, konstrukcje dachowe, pokrycie dachu, wyposażenie i instalacje) Pierwotny układ przestrzenny zespołu nie zachował się, zniszczono park, pałac, budynek spichlerza w ruinie. Zabudowa podwórza folwarcznego nie została zmieniona, budynki kolonii mieszkalnej dobrze zachowane.	
20. Najpilniejsze postulaty konserwatorskie			

21. Akta archiwalne (rodzaj akt, numer i miejsce przechowywania)

22. Bibliografia

1. Kowalski S., Zabytki Srodkowego Nadodrza, Zielona Góra 1976
2. Kowalski S., Zabytki województwa zielonogórskiego, Zielona Góra 1988
3. Heimatkalender des kreises Z^u lichau - Schwiebus, 1927 s.37/38
4. Ziemia Lubuska, Poznań 1950

23. Źródła ikonograficzne i fotografie (rodzaj, miejsce przechowywania, sygnatury)

24. Uwagi różne

wkładki nr: 1, 2, 3, 4, 5, 6, 7, 8, 9, 10, 11

25. Wypełnił

Katarzyna Matczak

imię i nazwisko

data 24.08.1993

26. Sprawdził

imię i nazwisko

data

kartę wykonali: J. Kaczurba, Z. Kalinowski, K. Matczak
miejsce przechowywania negatywów: MNRiPRS w Szreniawie

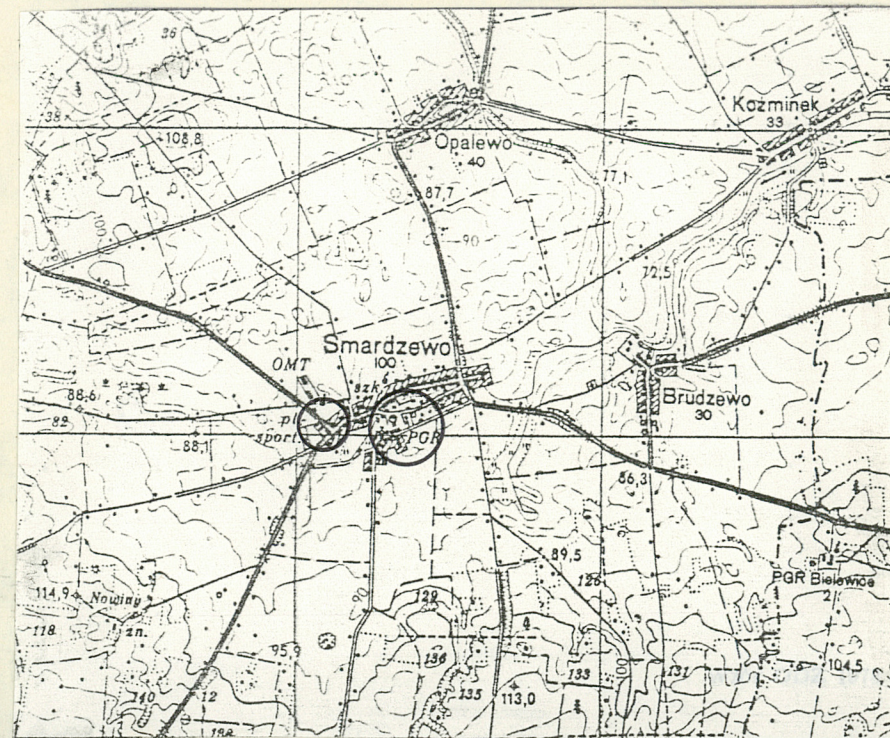
1. Miejscowość SMARDZEWO	2. Obiekt (nazwa jak w karcie) ZESPÓŁ FOLWARCZNY	3. Zawartość wkładki (nazwa obiektu lub materiału uzupełniającego) ciąg dalszy historii, ciąg dalszy opisu, spis zdjęć, plan orientacyjny
-----------------------------	---	---

Ciąg dalszy historii:

W 1853 roku rodzina von Massow sprzedała Smardzewo Karolowi Augustowi Fuss wraz z pałacem, parkiem i gorzecknią. Kościół smardzewski został odnowiony i przebudowany w 1911 roku za czasów Fritza Fussa (1856-1934). Ostatnim właścicielem majątku do 1945 roku był Georg Fuss. Po wojnie majątek przejął Skarb Państwa i utworzono tu PGR.

Ciąg dalszy opisu:

Obecnie podwórze dzieli, biegnący wzdłuż drogi wewnętrznej współczesny płot z siatki drucianej. Ogrodzenie zespołu współczesne, od zachodu naturalną granicę wyznacza kanał. Na pn. od podwórza, po przeciwległej stronie drogi lokalnej, równoległe do niej ustawione są budynki mieszkalne będące prawdopodobnie kolonią mieszkalną pracowników folwarcznych. Drugi zespół budynków mieszkalnych znajduje się w nieznacznym oddaleniu, przy drodze do Świebodzina. Do zespołu należy także kamienny dom ludowy (I2), znajdujący się po zach. stronie kanału ograniczającego podwórze od zach.



Wkładkę założył: Katarzyna Matczak 24.08.1993
(imię, nazwisko, data)

Miejsce przechowywania negatywów: MNRiPRS w Szreniawie

Spis zdjęć:

1. Główna brama wjazdowa od pn.
2. Droga wewnętrzna od strony bramy - widok od pd.
3. Zach. pierzeja podwórza - widok od pn.
4. Pd. szczyt budynku mieszkalnego(4)
5. Zach. elewacja budynku mieszkalnego(4)
6. Wsch. elewacja budynku mieszkalnego(5)
7. Widok na staw od pd.
8. Pierzeja zach. - widok od pd.
9. Zach. część podwórza - widok od pd.
10. Pierzeja pd., gołębnik(10), spichlerz(2)- widok od wsch.
11. Stodoła(8)- elewacja pn.
12. Stodoła(8)- fragment elewacji pn.
13. Budynek warsztatowy(9) - elewacja pn.
14. Resztki kamiennego ogrodzenia przy budynku(9)
15. Pd.-zach. część podwórza.
16. Pd. pierzeja podwórza
17. Gorzelnia(7)- elewacja pd.
18. Stodoła(8) - elewacja pd.
19. Budynek warsztatowy(9) - elewacja pd.
20. Kolonia mieszkalna przy folwarku - widok na wschód.
21. Dom mieszkalny(17)- elewacja pn.-zach.
22. Dom mieszkalny(18) - elewacja pn.-wsch.
23. Budynek inwentarski(19) przy budynku mieszkalnym(18) - widok od wsch.
24. Budynek mieszkalny(20) - widok od wsch.
25. Datownik na elewacji pn.-wsch. budynku mieszkalnego(20)
26. Budynek mieszkalny(21)- widok od wsch.
27. Datownik na elewacji pn.-wsch. budynku mieszkalnego(21)
28. Kolonia mieszkalna przy drodze do Świebodzina- widok od pn.-zach.
29. Dom ludowy(12) - widok od pn.-wsch.
30. Litografia: "Schmarse-Lith.Anst.v.L.Neumeyer, Posen" - w posiadaniu gospodarstwa polnego w Smardzewie
31. Pałac w Smardzewie - rysunek piórkiem, za: Heimatkalender des kreises Züllichau-Schwiebus, 1927, s.37,38.

1. Miejscowość

SMARDZEWO

2. Obiekt (nazwa jak w karcie)

ZESPÓŁ FOLWARCZNY

3. Zawartość wkładki (nazwa obiektu lub materiału uzupełniającego)

zdjęcia





6

7



8

9



1. Miejscowość

SMARDZEWO

2. Obiekt (nazwa jak w karcie)

ZESPÓŁ FOLWARCZNY

3. Zawartość wkładki (nazwa obiektu lub materiału uzupełniającego)

zdjęcia



10



11



12



13



14



15



16



17

1. Miejscowość
SMARDZEWO

2. Obiekt (nazwa jak w karcie)
ZESPÓŁ FOLWARCZNY

3. Zawartość wkładki (nazwa obiektu lub materiału uzupełniającego)
zdjęcia



18



19



20



21



22



23



24



25

1. Miejscowość

SMARDZEWO

2. Obiekt (nazwa jak w karcie)

ZESPÓŁ FOLWARCZNY

3. Zawartość wkładki (nazwa obiektu lub materiału uzupełniającego)

zdjęcia



26



28



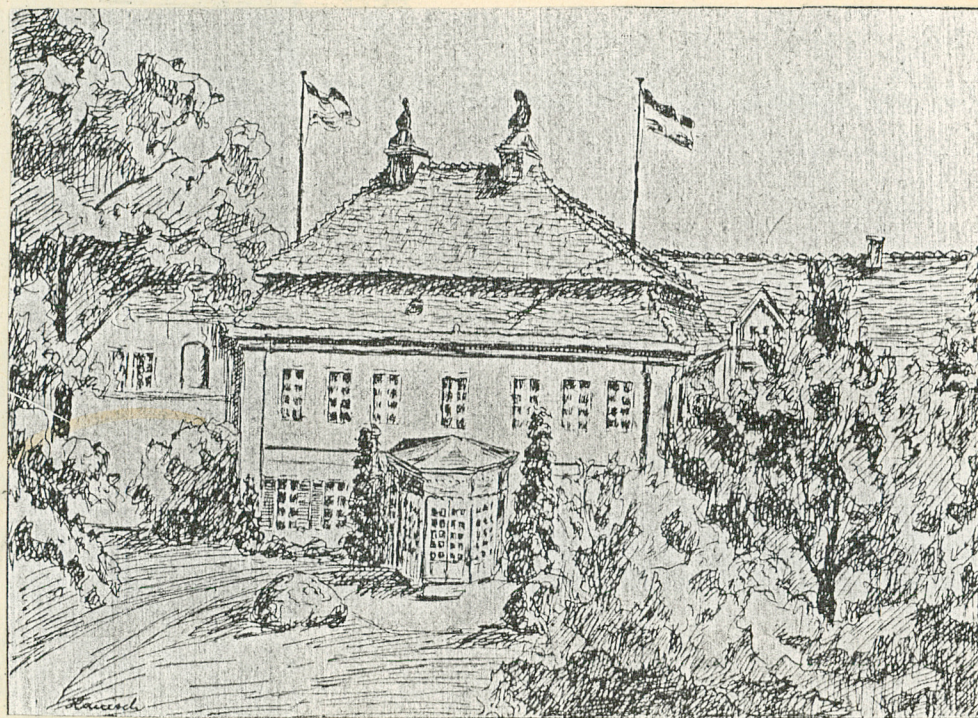
27



29



30



31

1. Miejscowość	2. Obiekt (nazwa jak w karcie)	3. Zawartość wkładki (nazwa obiektu lub materiału uzupełniającego)
SMARDZEWO	WAGA (M)	OPIS OBIEKTU , ZDJĘCIA

Obiekt powstał prawdopodobnie w IV ćw. XIX wieku.

Sytuacja: znajduje się na podwórzu folwarcznym w jego zachodniej części, w odległości ok. 5 m od pd. elewacji spichlerza ()

Materiał, konstrukcja, technika: ściany: konstrukcja szkieletowa, tzw pruski mur, belki szkieletu połączone drewnianymi kołkami, wypełnione- cegły ceramiczne, nieotynkowane, bielone. Strop: drewniany, belkowy z pod-sufitką. Więźba dachowa: drewniana, krokwiowa. Pokrycie dachu: dachówka ceramiczna tzw. karpiówka, kładzona podwójnie w koronkę, kalenica przykryta gąsiorem. Podłogi: drewniane, deski. Okna: drewniane, stałe, jednopole (wtórne).

Drzwi: deskowe, listwowo-zastrzałowe na zawiasach pasowych, jednoskrzydłowe.

Rzut: budynek na planie zbliżonym do kwadratu, bez podziału wewnątrz, wolnostojący.

Bryła: zwarta, budynek jednokondygnacyjny, niepodpiwniczony, poddasze nieużytkowe, dach dwuspadowy.

Urządzenia: waga. Instalacje: brak

Elewacja: wschodnia - jednoosiowa, na osi otwór okienny (z wtórną ramą okienną). Układ drewnianego szkieletu ściany symetryczne. Szczyt z podcieniem opartym o zdwojone kroksztyny, na końcach ozdobnie zaciosane. Na kroksztynach wysunięte, równolegle do lica ściany krótkie, belki również ozdobnie zakończone. Na nich opiera się owalna rozpóra łącząca się na pionowej belce biegnącej od kalenicy, zakończonej ozdobnie tak jak poprzednie elementy. Krawędzie dachowe opierzone deskami (wiatrownicami), w szczycie na kalenicy zwieńczone pazdurem. Elewacja zachodnia: ślepa, drewniane elementy konstrukcyjne ścian analogicznie jak na elewacji wschodniej szczyt z podcieniem jak na elewacji wsch., część pn. drewnianej konstrukcji uszkodzona. Elewacja pn.: jednoosiowa, na osi otwór drzwiowy, połać dachu tworzy okap oparty na wysuniętych poza lico ścian, ozdobnie zaciosanych krokwiach. Elewacja południowa: jednoosiowa, na osi otwór okienny (wtórna rama okienna), pozostałe elementy jak na elewacji pn.

Wkładkę założył: Katarzyna Matczak 22 lipca 1993r.
(imię, nazwisko, data)

Miejsce przechowywania negatywów: MNRIPRS w Szreniawie

Wzór ODZ 1978 r.



1



2



3

Spis zdjęć:

1. Widok od pd.-wsch.
2. Widok od pn.-zach.
3. Fragment okapu- elewacja pd.
4. Detal ciesielski szczytu wsch.



4

1. Miejscowość	2. Obiekt (nazwa jak w karcie) (IO)	3. Zawartość wkładki (nazwa obiektu lub materiału uzupełniającego)
SMARDZEWO	GOŁĘBNIK OB. NIEUŻYTKOWANY	OPIS OBIEKTU, ZDJĘCIA

Obiekt powstał prawdopodobnie w II połowie XIX wieku

Sytuacja: znajduje się na podwórzu gospodarczym, w jego pd. wschodniej części, oddalony od wjazdu na podwórze o ok. 60 metrów.

Materiał, konstrukcja, technika: ściany zewnętrzne; kamienno-ceglane, tynkowane, malowane, ściany wewnętrzne; tynkowane, malowane. Stropy: ceglane, odcinkowe, tynkowane. Wieżba dachowa: drewniana, krokwiowo - płatwiowa.

Pokrycie dachu: dachówka ceramiczna karpiówka kładzona podwójnie w koronkę, naroża zabezpieczone gąsiorami.

Posadzki: ceglane. Schody: brak. Okna: metalowe, stałe, jednopolowe, prostokątne i oculusy (wtórne). Drzwi: drewniane, jednoskrzydłowe, deskowo-listwowo-zastrzałowe na zawiasach pałowych.

Rzut: budynek na planie zbliżonym do kwadratu, podzielony na dwa symetryczne pomieszczenia.

Bryła: zwarta, budynek dwukondygnacyjny, z poddaszem użytkowym, dach namiotowo - uskokowy, XXXX

Elewacje: południowa; dwuosiołowa, na osiach otwory drzwiowe przekryte nadprożem odcinkowym. Na wysokości stropu odcinkowy podest bez schodów. Elewacja ozdobiona dwoma lizenami boniowanymi oraz zwieńczona profilowanym gzymsem.

Elewacja pn.: ślepa, ozdobiona lizenami i gzymsem jak na elewacji pd.. W połaci dachu facjata z trzema otworami dla gpiębi. Elewacja wschodnia: dwuosiołowa, na osiach małe otwory okienne, dwie lizeny i gzymś jak na poprzecznych elewacjach. Elewacja zachodnia: analogiczna do wsch. tylko otwory okienne okrągłe.

Instalacje: brak

Wkładkę założył: Katarzyna Matczak 23 lipca 1993
(imię, nazwisko, data)

Miejsce przechowywania negatywów: MNRiPRS w Szreniawie



I. Widok od pd. - wsch.



2. Widok od pn. - zach.

1. Miejscowość	2. Obiekt (nazwa jak w karcie)	3. Zawartość wkładki (nazwa obiektu lub materiału uzupełniającego)
SMARDZEWO	OBORA (6)	OPIS OBIEKTU , ZDJĘCIA , SPIS ZDJĘĆ

Obiekt powstał prawdopodobnie na początku XX wieku. W dokumentacji PGR-u podana jest data 1912 roku.

Sytuacja: znajduje się w zachodniej części zespołu, szczytem skierowany do podwórza, tworząc zachodnią pierzeję

Materiał, konstrukcja, technika: posadowiony na podmurówce kamiennej, zakończonej warstwą cegły w układzie rolkowym. Ściany zewnętrzne: kamienne, ceglane, nieotynkowane, bielone. Ściany wewnętrzne, tynkowane. Strop: typu Kleina, z cegły ceramicznej typu dziurawka, na żelaznych dwuteownikach, opartych na 4 rzędach słupów żeliwnych. Wieżba dachowa: drewniana, krokwiowo-płatwiowa, krokwie oparte na płatwiach opartych na 9 rzędach słupów. Skrajne rzędy słupów stężonych mieszami biegną przy ścianie kółankowej. Pokrycie dachu: papa na deskowaniu. Posadzki: wylewane, szlichta betonowa oraz ceglane. Schody: zewnętrzne, metalowe, jednobiegowe, prost z balustradą i podestem, wewnętrzne; ceglane stopnie na ganki paszowe. Okna: metalowe, stałe, wielopolowe. Drzwi: drewniane deskowe, jednoskrzydłowe oraz wrota na zawiasach pasowych, listwowo-zastrzałowe.

Rzut: budynek na planie wydłużonego prostokąta z dwoma prostokątnymi przybudówkami przy elewacji zachodniej, trzyprzejazdowy, podłużny układ stanowisk

Bryła: zwarta, budynek wolnostojący, jednokondygnacyjny z użytkowym poddaszem, niepodpiwniczony, dach dwuspadowy o niewielkim spadku połaci dachowych.

Wnętrze, wyposażenie: podłużny układ stanowisk, cztery korytarze paszowe, kanały gnojowe otwarte, wózki do transportu paszy podwieszone na szynie. W części zachodniej cztery podesty, na dwóch zbiorniki na paszę.

Instalacje: elektryczna, wodna

Elewacje: podłużne, północna: 9-ciosowa, kamienna, na osiach otwory okienne przesklepione łękiem odcinkowym, w opaskach ceglanych, z gzymsem nadokiennym ceglany oraz podokiennikiem. Na wysokości stropu gzyms ceglany, kordonowy, z trzech warstw cegły, z których środkowa jest skośna. Powyżej ściana ceglana, 9-osiova, licząc od zachodu co drugi otwór zamurowany, na 2, 4, 6, 8, osi otwory nie zabezpieczone drzwiami. Elewacja na całej wysokości z obu stron zakończona lizenami narożnymi.

ciąg dalszy opisu na wkł. nr

Katarzyna Matczak 25.08.1993r.

Wkładkę założył:

(imię, nazwisko, data)

MNRiPRS w Szreniawie

Miejsce przechowywania negatywów:



3



4



5

Spis zdjęć:

1. Widok od pn. zach.
2. Elewacja wsch.
3. Elewacja pd.
4. Wnętrze - korytarz paszowy
5. Fragment poddasza

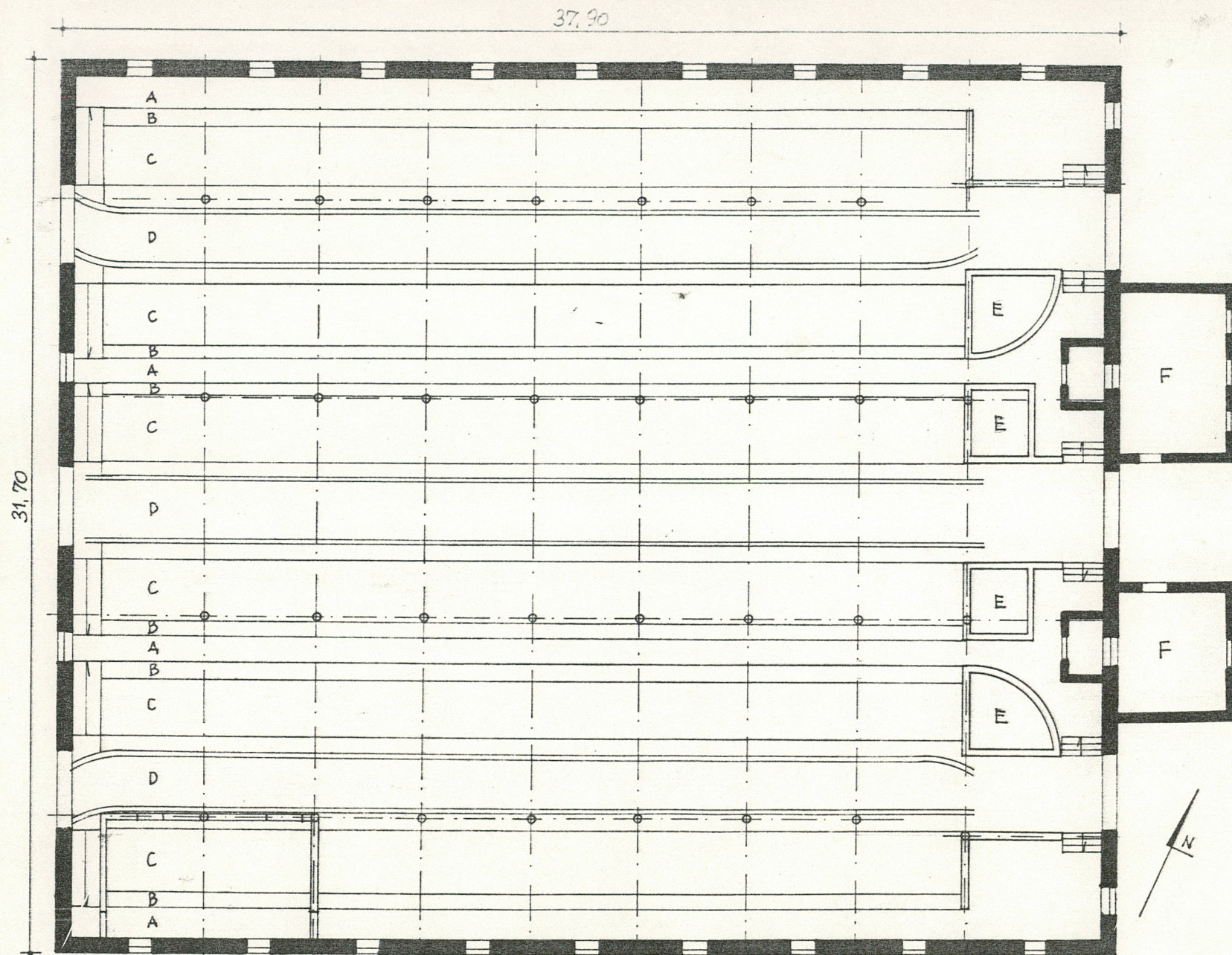
1. Miejscowość	2. Obiekt (nazwa jak w karcie)	3. Zawartość wkładki (nazwa obiektu lub materiału uzupełniającego)
SMARDZEWO	OBORA (6)	CIAG DALSZY OPISU, RZUT, ZDJĘCIA

Elewacja południowa: powtarza materiał i podział z elewacji pn., na czwartej osi do otworu drzwiowego na poddaszu dostawione metalowe schody. Elewacja zachodnia: 3-osiowa, na osiach wrota, widoczne ślady dawnych przemurowań elewacji, w części pd. zamurowany otwór drzwiowy z zachowanymi jeszcze czopami zawiasów. Do elewacji przylegają dwie dobudówki, pn. - ceglana, 3-osiowa w pn. ścianie, od pn. ślepa, od pd. jednoosiowa z otworem wejściowym na osi. Dobudówka pd. - kamienna, od pn. otwór drzwiowy, od zachodu okno, otwory w opaskach ceglanych. Powyżej gzymsu kordonowego elewacja ceglana, podzielona lizenami, w drugiej i ósmej płycinie okulus Elewacja wschodnia: do wysokości stropu kamienna, pięcioosiowa, na 1, 3, 5 osi, licząc od pn. wrota w opaskach ceglanych, przekryte nadprożem odcinkowym, powyżej, jako osobny element nadświetla zamknięte odcinkowo, na 2 i 4 osi otwory okienne w opaskach ceglanych z gzymsem podokiennym, ceglany. Powyżej gzymsu kordonowego ściana ceglana, dwa otwory zamurowane

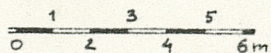


Wkładkę założył: Katarzyna Matczak, 25.07.1993r.
(imie, nazwisko, data)

Miejsce przechowywania negatywów: MNRIPRS w Szreniawie



A-GANEK PASZOWY, B-ZŁÓB, C-STANOWISKA, D-GANEK GNOJOWY, E-ZBIORNIK PASZ, F-ZLEWNIA MLEKA



RZUT PRZYZIEMIA

$h = 6,0m$

1. Miejscowość SMARDZEWO	2. Obiekt (nazwa jak w karcie) STAJNIA OB.CHLEWNIA NIEUŻYTKOWANA (3)	3. Zawartość wkładki (nazwa obiektu lub materiału uzupełniającego) OPIS OBIEKTU, RZUT, ZDJĘCIA, SPIS ZDJĘĆ
-----------------------------	--	---

Budynek powstał w II połowie XIX wieku

Sytuacja: znajduje się w zachodniej pierzei podwórza folwarcznego, w jej północnej części.

Materiał, konstrukcja, technika: ściany zewnętrzne, wewnątrz; ceglano-kamienne, tynkowane. Stropy: drewniane, belkowe, wyprawa trzciniowa na deskach. Więźba dachowa: drewniana, krokwiowa (nieдоступna). Pokrycie dachu: dachówka ceramiczna karpiówka, na kalenicy gąsiory. Posadzki: wylewane - szlichta betonowa. Schody: brak okna: metalowe, sześciopolowe, uchylone poziomo do wewnątrz oraz stałe. Drzwi: deskowe, dwuskrzydłowe, jednoskrzydłowe, listwowo-zastrzałowe, na zawiasach pasowych.

Rzut: na planie prostokąta, z wtórną ścianką działową, wzdłuż wszystkich ścian oprócz pn. żłoby.

Bryła: zwarta, budynek wolnostojący, niepodpiwniczony, jednokondygnacyjny z użytkowym poddaszem, dach dwuspadowy, dwie wystawki kryte daszkiem dwuspadowym.

Wnętrze: dawne stanowiska dla koni zamienione na kojce dla świń z korytami stałymi. Zachowane ceramiczne żłoby

Elewacje: wschodnia, dziewięcioosiowa, na 1, 5, 8 osi licząc od pn. otwory drzwiowe zakończone łękiem odcinkowym, na pozostałych otwory okienne na 4 osi wtórne. Na wysokości stropu kwadratowe otwory wentylacyjne.

W połaci dachu dwie wystawki z otworami drzwiowymi. Elewacja zachodnia, sześciooosiowa, na osiach otwory okienne, na 1 i 6 licząc od pn. wtórne. Elewacje szczytowe, pn. i pd.: ślepe, tylko na wysokości poddasza małe okno.

Instalacje: elektryczna, odgromnikowa.

Stan zachowania: budynek w złym stanie technicznym

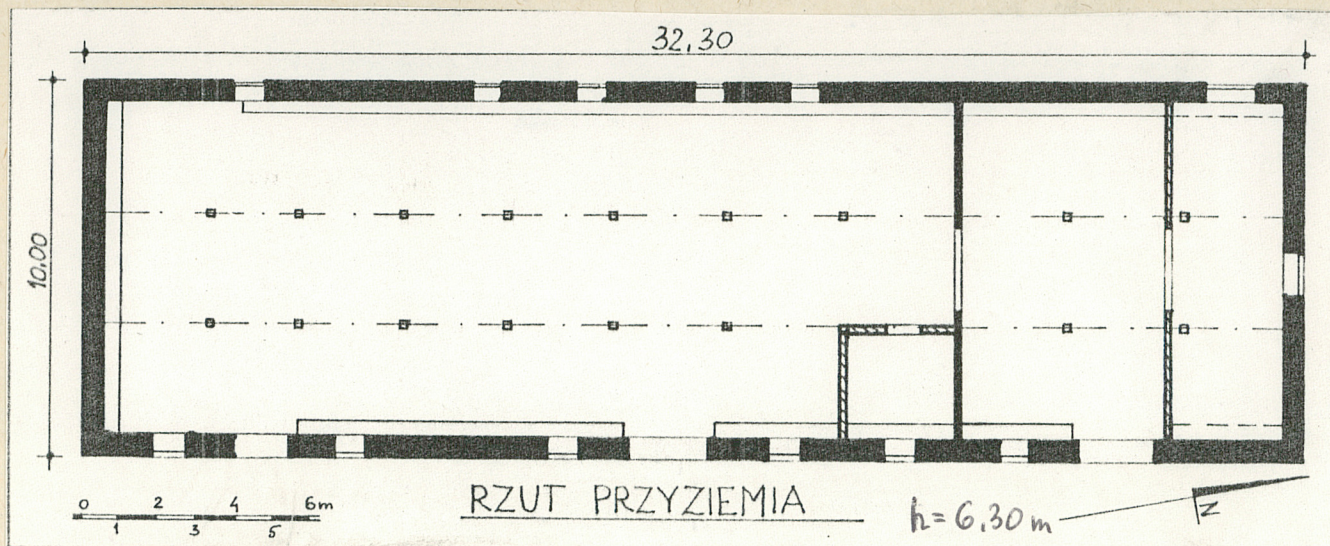
1



Wkładkę założył: Katarzyna Matczak, 23 lipca 1993r.
(imię, nazwisko, data)

MNRiPRS W Szreniawie

Miejsce przechowywania negatywów:



2

Spis zdjęć:

1. Elewacja wsch.
2. Elewacja zach.
3. Fragment zachowanych żłobów
4. Wnętrze- część pd.



3



4

1. Miejscowość SMARDZEWO	2. Obiekt (nazwa jak w karcie) DOM LUDOWY(I2)ob.DOM KULT	3. Zawartość wkładki (nazwa obiektu lub materiału uzupełniającego) opis, zdjęcia, spis zdjęć
-----------------------------	---	---

Budynek powstał w 1914 r.

Sytuacja: znajduje się przy drodze wiejskiej na zach. od podwórza folwarcznego, oddalony od niego o ok. 70m, oddzielony od zespołu kanałem.

Materiał, konstrukcja, technika: ściany zewnętrzne kamienne, ściany wewnętrzne ceglane, tynkowane, malowane. stropy: drewniane, z wyprawą sufitową, w piwnicy sklepienia ceglane typu Kleina. Więźba dachowa: drewniana, krokwiowo-płatwiowa, płatwie oparte na słupach stężonych parami kleszczy, które obejmują również krokwie; słupy wzmocnione mieczami i zastrzałami. Pokrycie dachu: dachówka ceramiczna karpiówka kładzona podwójnie w koronkę. Podłogi, posadzki: w piwnicy posadzki ceglane, w sieni z płytek ceramicznych, podłogi drewniane - deski na legarach. Schody: drewniane, policzkowe, dwubiegowe z balustradą. Okna: drewniane pojedyncze, jednoskrzydłowe, skrzydło czteropolowe, podwójne, dwuskrzydłowe ze ślemieniem, nadślemie ze szczepelinami pionowymi, skrzydło ze szczepeliną pojedynczą, oraz skrzydła ze szczepelinami podwójnymi, wtórne, dwu i trzyskrzydłowe. Drzwi: drewniane, wejściowe - dwuskrzydłowe opierzone deskami z nadświetłem, wewnętrzne płycinowe, jedno- i dwuskrzydłowe. Rzut: budynek na planie prostokąta zbliżonego do kwadratu z wtórną dobudówką od strony elewacji wschodniej, dwutraktowy z sienią.

Bryła: zwarta, bud. wolnostojący, dwukondygnacyjny, częściowo podpiwniczony, z poddaszem użytkowym, dach mansardowy.

Wnętrza: większość pomieszczeń nie została zmieniona; na parterze duża sala spotkań, na piętrze mieszkania.

Instalacje: wodna, c.o., kanalizacyjna, odgromowa.

Elewacje: pn.: 6-osiowa, na trzech osiach, licząc od zach., otwory okienne, na czwartej otwór drzwiowy, dalej małe okna, otwory przesklepione płasko. Zachodnia część zakończona szczytem kamiennym z dwoma otworami okiennymi zach. zwieńczona wysoką połacią dachową z facjatą.

C.d. na drugiej stronie wkładki

Wkładkę założył: Katarzyna Matczak 8.08.1993
(imię, nazwisko, data)

Miejsce przechowywania negatywów: MNRiPRS w Szreniawie

c.d. opisu.

Elewacja wsch. : pierwotnie trzyosiowa, obecnie w części pd. dobudówka, na pozostałych dwóch osiach otwory okienne, elewacja zakończona okapem dachu, w połaci dachowej 5 facjatek. Elewacja pd.: w części wsch. dwuosiowa, na osiach otwory okienne, część zach. ślepa z wysokim szczytem. W części wsch. w połaci dachu jedna facjatka. Elewacja zachodnia: na osiach otwory okienne.



1



2

Spis zdjęć:

1. Dom ludowy - widok od pn.-wsch.
2. Dom ludowy - widok od pd.-wsch.
3. Datownik na szczycie dachu budynku



3