

1 Obiekt

DOM MIESZKALNY

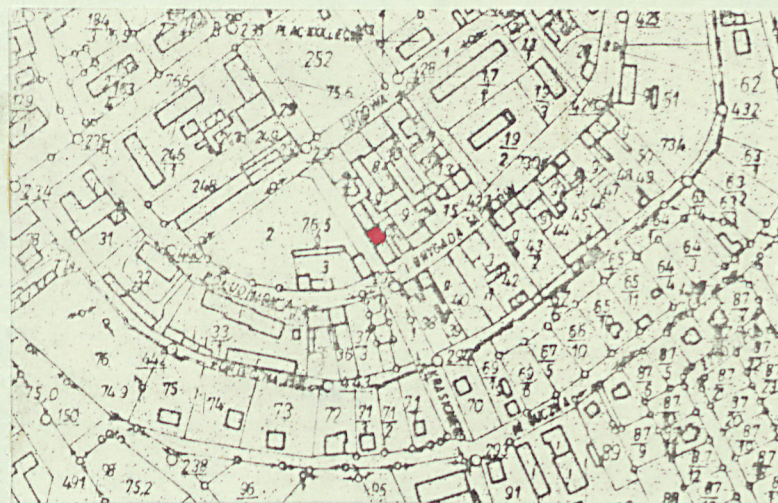
2 Czas powstania

I poł.XVIII
II poł.XIX

3 Miejscowość

STRZELCE
KRAJENSKIE

11 Zdjęcia rzut, przekrój, sytuacja, orientacja



1:5000

4. Adres

ul. Janka Krasickiego nr 10

nr hipoteczny

5. Przynależność administracyjna

województwo gorzowskie

gmina Strzelce Krajeńskie

pow. STRZELCE - DREZDENO

6. Poprzednie nazwy miejscowości

Friedeberg /od 1286 do 1945/

Strelza /nazwa słowiańska/

7. Przynależność administracyjna
przed 1 VI 1975

województwo zielonogórskie

powiat Strzelce Krajeńskie

8. Właściciel i jego adres Administracja

Domów Mieszkalnych, 66-500 Strzelce Kraj.

ul. Obr. Stalingradu 15

9. Użytkownik i jego adres

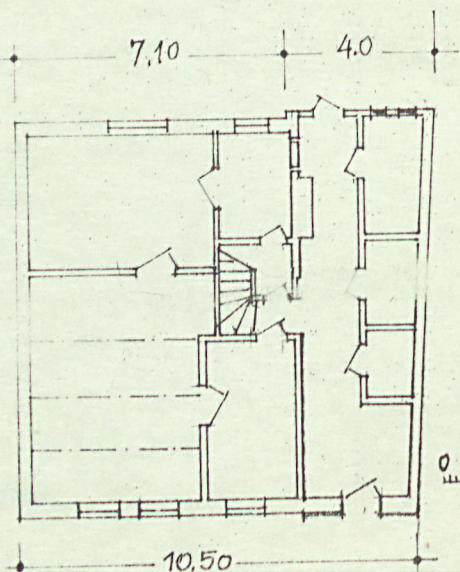
J. Kowalewski, N. Nienaratowicz

J. Sobczak-Krasickiego 10.

10. Rejestr zabytków

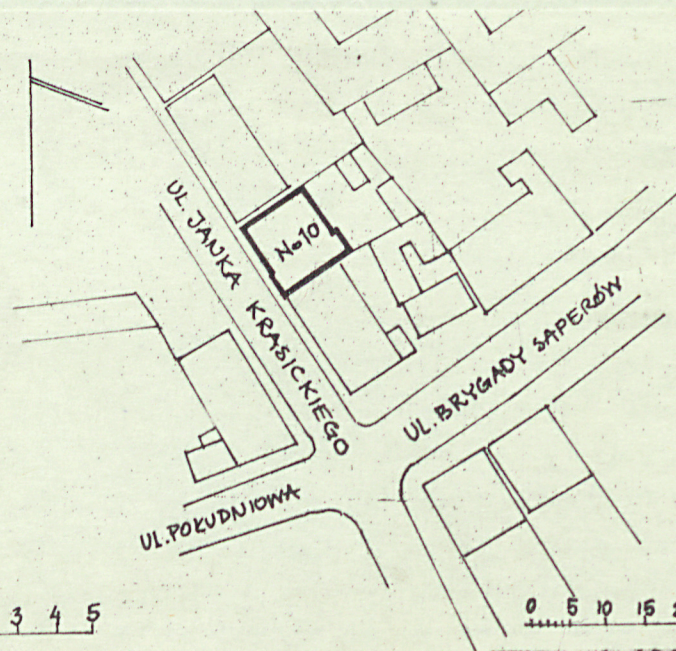
Nr

data



0 1 2 3 4 5

1:200



0 5 10 15 20 25

1:1000

12. Autorzy, historia obiektu, określenia stylu.

Dawna nazwa ulicy Marktstrasse-Rynkowa.

Pierwotnie budynek był obiektem usytuowanym szczytowo w stosunku do biegu ulicy, posiadając otwarty przejazd na wewnątrz działki od strony południowej, sięń wzdłużną, obecnie częściowo przebudowaną i 2-pomieszczenia od strony północnej, z których przednie zachowało dekoracyjnie profilowane belki stropowe, pozwalające na datowanie budynku na I połowę XVIII wieku. Pod koniec XIX w. nastąpiła gruntowna przebudowa obiektu - zabudowano przejazd 2-kond. częścią ze szczytem trójkątnym od ulicy oraz zmieniono układ połaci dachowych, zachowując część konstrukcji dachu o układzie szczytowym, zmieniono elewację frontową i podwórzową, wprowadzono szereg zmian we wnętrzu.

13. Opis sytuacji, materiał, konstrukcja, rzut, bryła, elewacje, wnętrza, wyposażenie, instalacje

Budynek mieszkalny 2-kondygnacyjny, niepodpiwniczony z dachem 3-spadowym.

Usytuowany w południowej części miasta przy ulicy wychodzącej z poł.-zach. narożnika rynku. Na południe od kościoła paraf. Zorientowany pierwotnie szczytowo obecnie kalenicowo do biegu ulicy, w linii zabudowy wschodniej pierzei, od strony północnej oddzielony wąskim miedzuchem od budynku nr 11, od strony południowej stykający się z bud. nr 9. Działka niewielka ograniczona od wschodu komórkami lokatorskimi. Budynek wzniesiony w konstrukcji ryglowej, ściana frontowa przemurowana, szczyty i górna część elewacji tylnej ryglowe, otynkowane tynkiem gładkim. Cokół ceglany otynkowany. Stropy drewniane w układzie poprzecznym belkowane w pomieszczeniu od strony ulicy trzy belki bogato profilowane. Więźba dachowa drewniana zachowana w części tylnej w układzie szczytowym jętkowa, od ulicy przerobiona na układ kalenicowy 2-stolcowy obejmujący część dobudowaną od południa. Pokrycie dachu karpiówką ceramiczną w koronkę. Podłogi drewniane deskowe w dawnej sieni terakota, w sieni dostawionej pos. cement. Schody drewniane zabiegowe proste. Układ wnętrza podłużny 3-traktowy: trakt południowy stanowi sięń przechodnia z wydzielonymi sanitariatami, trakt środkowy mieści w części centralnej klatkę schodową, trakt półn. podzielony jest na dwa pomieszczenia. Jednolita bryła budynku od ulicy nad dobudówką ma trójkątną wystawkę a od podwórza zachowany szczyt dawnego budynku szczytowego. Elewacja frontowa 4-osiowa z wejściem umieszczonym po prawej stronie w podwyższonej, oddzielonej lizeną tynkową, części, zwieńczonej trójkątnym szczytem. Drzwi 1-skrzydłowe, wymienione, proste. Ponad wejściem wysokie okno ze stolarką 4-kwaterową, z szerokim śłemeniem przechodzącym. Szczyt oddzielony i obramowany profilowanym gzymsem mieści w centrum trójkątne okienko. Po lewej stronie na obu kondygnacjach forma i stolarka okien wymienione na współczesną o niesymetrycznym podziale - 2-dzielną z wietrznikiem. Na narożniku pionowy pas tynku tworzący wraz z cokołem i profilowanym gzymsem wieńczącym ramę kompozycyjną elewacji. Od strony podwórza okna na parterze i I p. wymienione, w partii szczytu w konstrukcji ryglowej okienko z 4-kwaterowym podziałem w drewnianej opasce. We wnętrzu najistotniejszym pomieszczeniem jest pokój od strony ulicy z zachowanymi profilowanymi belkami stropowymi. Wg relacji mieszkańców w budynku znajdowały się bogato zdobione piece kaflowe.

Instalacje: elektr., wod.-kan./WC/, ogrzewanie piecowe.

14. Kubatura	15. Powierzchnia użytkowa	16. Przeznaczenie pierwotne	17. Użytkowanie obecne
548,78 m3	137,69 m2	budynek mieszkalny	budynek mieszkalny
18. Prace budowlane i konserwatorskie, ich przebieg i dokumentacja		19. stan zachowania (fundamenty, ściany zewnętrzne, ściany wewnętrzne, sklepienia, stropy, konstrukcje dachowe, pokrycie dachu, wyposażenie i instalacje)	
Remont o charakterze kapitalnym 1960 /brak dokument./ Remont bieżący 1976. /brak dokumentacji/.		<p>Ściany szczytowe mocno wychylone, widoczne odkształcenia stropów, duże zróżnicowanie stanu zachowania poszczególnych elementów konstrukcji.</p> <p>Ogólny stan zachowania średni.</p>	
		20. Najpilniejsze postulaty konserwatorskie	
		<p>Konieczny remont KONSERWATORSKI poprzedzony badaniami architektonicznymi, które umożliwią sprecyzowanie wytycznych konserwatorskich.</p> <p>Należy rozważyć możliwość zmiany funkcji na niemieszkalną, chronić i eksponować pomieszczenie z belkami profilowanymi.</p>	

21. Akta archiwalne (rodzaj akt, numer i miejsce przechowywania)

24. Uwagi różne

25. Opracował

tekst Janusz Nekanda-Trepka, II.1985

imię, nazwisko, data, podpis

plany, rysunki Janusz Nekanda-Trepka, II.1985

imię, nazwisko, data, podpis

zdjęcia lotogr. Grzegorz Solecki, IX.1984

imię, nazwisko, data, podpis

miejsce przechowywania negatywów neg. nr 66532 w Prac.Foto PP PKZ

Szczecin

Karta po wypełnieniu podlega ochronie na podstawie przepisów prawa autorskiego

22. Bibliografia

B.Kozińska, Strzelce Krajeńskie, studium histor.-urban.
1984, mszp.i dokum.foto. w WKZ Gorzów Wlkp.

26. Adnotacje o inspekcjach, informacje o zmianach (daty, imiona i nazwiska wypełniających)

23. Źródła ikonograficzne i fotografialia (rodzaj, miejsce przechowywania, sygnatury)

27. Załączniki