

1. Obiekt

199

ZESÓŁ FOLWARCZNY-KARTA ZAŁOŻENIA

2. Czas powstania

XVI.-1758 r.  
XIX/XX w.

3. Miejscowość

BIAŁOWICE

4. Adres

Białowice 22

nr hipoteczny .....

5. Przynależność administracyjna

województwo zielonogórskie

gmina Nowogród Bobrzański

pow. ZIELONA GÓRA

6. Poprzednie nazwy miejscowości

Bellendorff-1381

Bolindorff-1433

Bullendorff-1508

Billendorf-do 1945 r.

7. Przynależność administracyjna

przed 1 VI 1975

województwo zielonogórskie

powiat Lubsko

8. Właściciel i jego adres

RSP Białowice 22

68-310 Nowogród Bobrzański

9. Użytkownik i jego adres

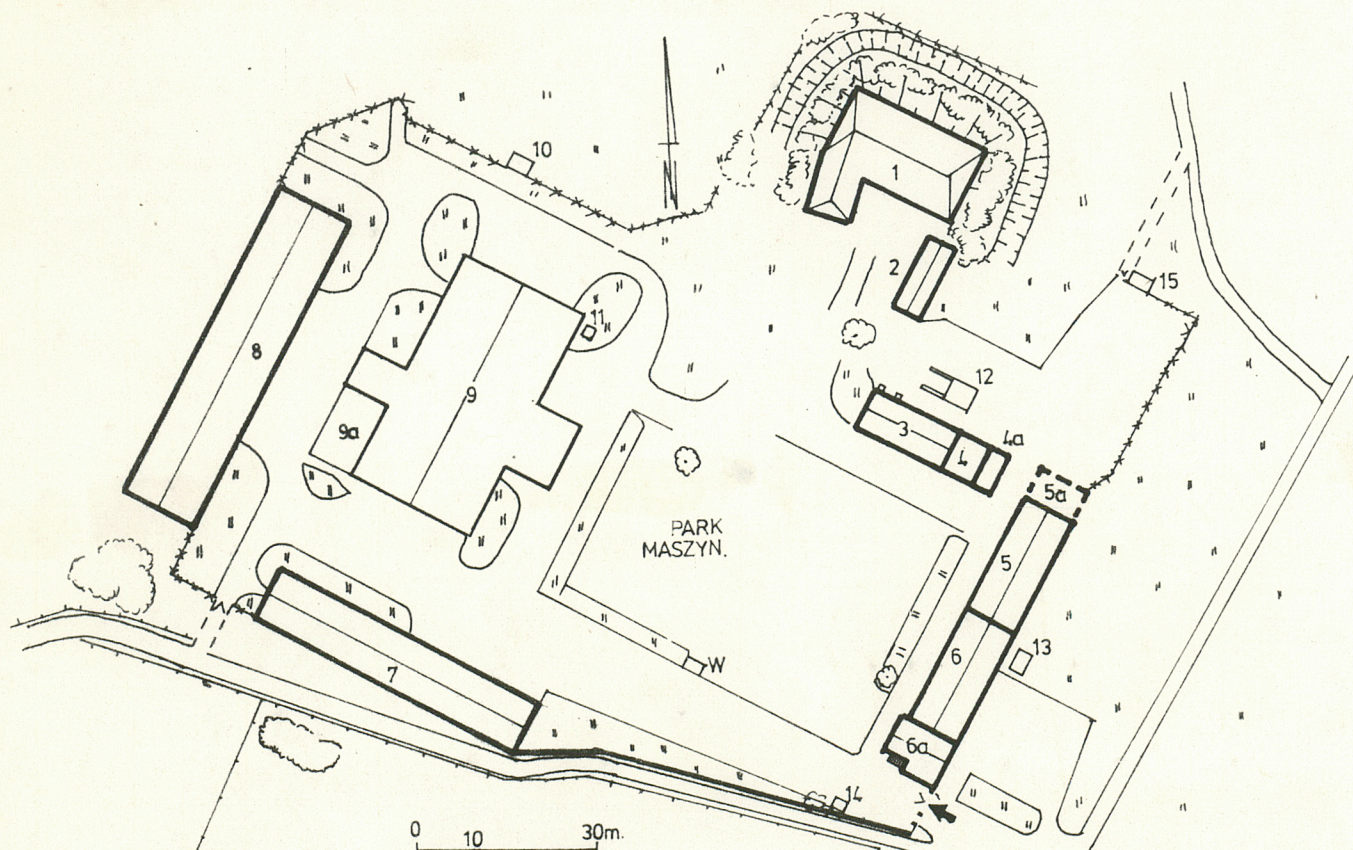
J.W.

10. Rejestr zabytków

spichlerz

5340

Nr ..... data ..... 1977 r.



1. ZAMEK-SPICHLERZ  
2. DOM MIESZKALNY  
3. KUCHNIA  
4. WARSZTAT MECH.  
4a. GARAŻ  
5. STAJNIA, OB. OBORA  
5a. KURNIK  
5b. PAŁAC  
7. OBORA

8. STODOŁA, GOSIARNIA  
9. OBORA, ZLEWNIJA  
MIEKA  
9a. SIŁOSY PASZOWE  
10. HYDROFORNIA  
11. MAGAZYN  
12. POMOST NAPRAWCZY  
13. MAGAZYN  
14. PORTIERNIA

15. MAG. PALIW  
W-WAGA  
D-DAB

NOWOGRÓD BOBRZ.

D1

zamek-ob. spichlerz - 2199 r. 2.05.  
12132/ 1971



## 12. Autorzy, historia obiektu, określenia stylu.

Pierwsza wzmianka dotycząca wsi Białowice pochodzi z roku 1355, kiedy to wchodzi w skład dóbr żarskich Bibersteinów. W roku 1381 "Bellendorff" jest lennem Henzla v. Rothenburg. W 1433 roku hołd lenny z "Bolindorffu" na rzecz Bibersteinów składa Bernhard v. Wunsch. W roku 1435 Wenzel v. Biberstein daje zgodę Bernhardowi v. Wunsch na produkcję piwa. W latach 1449-1463 rodzina v. Wunsch dostaje pozwolenie Bibersteinów na podawanie w swej karczmie piwa z produkcji żagańskiego browarnika Kretschmana. Wydaje się, iż wieś w połowie wieku XV była podzielona, bowiem w roku 1458 z części wsi Białowice płacony jest czynsz na rzecz parafii kościelnej przez Hansa v. Unwürde z Dobroszowa Wielkiego. W latach 1508-1512 częstym świadkiem sądowym był Hans v. Wunsch zu Bullendorff. W roku 1531 Nicol v. Gablenz składa hołd lenny Ulrichowi v. Biberstein zu Friedland und Sorau. Około 1540 r. wieś staje się lennem rodziny v. Wiedenbach, jej pierwszym przedstawicielem jest Hans, za którego rządów wieś przechodzi na luteranizm-reakcja na odgórne postanowienie Bibersteinów z Żar. W roku 1551 państewko stanowe Żary-Trzebiel jako opróżnione lenno po Bibersteinach

## 13. Opis (sytuacja, materiał i konstrukcja, rzut, bryła, elewacje, wnętrze, wyposażenie, instalacje).

Lokalizacja-wieś Białowice zlokalizowana jest w pld.-zach. części gminy Nowogród Bobrzański, w odległości ok. 4 km w linii powietrznej od tego miasta; najprostrzy dojazd do wsi prowadzi szosą Zielona Góra-Żary na pld. do przejazdu kolejowego; za przejazdem znajduje się szosa w kierunku zach. bezpośrednio do Białowic oddalonych o ok. 3 km od szosy do Żar; wieś położona jest w terenie pofałdowanym na obszarze niewielkiej doliny; wokół wsi od strony wsch. i pn. rozpościerają się lasy iglaste, od zach. i pld.-zach. łąki i pastwiska oraz bagna i mokradła, zaś od pld. pola uprawne ciągnące się w kierunku niskich pagórków /ich wysokość przekracza 110 m n.p.m., podczas, gdy wieś położona jest na wysokości ok. 90 m/oddalonych od wsi o ok. 1800 m;

Sytuacja-wieś Białowice rozpościera się wzdłuż szosy prowadzącej z Nowogrodu Bobrzańskiego przez Białowice do Grochowa-na odcinku wsi droga brukowana posiada rozwidlenie, z którym łączy się ponownie na zach. od wsi; zabudowa zwarta z centralnym punktem na wysokości rozwidlenia; bezpośrednio przy skrzyżowaniu dróg wymienianych z drogą z Dąbrowca i Włostowa usytuowana jest kuźnia wzniesiona w roku 1793 w technice szachulcowej; na zach. od kuźni znajduje się kościół późnogotycki, jednonawowy z prezbiterium od strony wsch. i wieżą na planie kwadratu od strony zach.; wzniesiony na planie prostokąta z nieco węższym prezbiterium o wielobocznym zakończeniu, kryty dachem dwuspadowym pokrytym dachówką, wieża kryta dachem czterospadowym namiotowym; w ściany kościoła wmurowane są płyty nagrobne, m.in. Adamusa Frenkela /żyjącego w latach 1664-1734/, jego żony /żyjącej w latach 1669-1723/, Karola Christoffa v. Rottenburga /1614-1674/ oraz Hanusa Caspra v. Berg /1649-1701/, na której znajdują się herby rodów v. Berg, v. Knobelsdorff, v. Oppeln oraz v. Bomsdorff; większość płyt nagrobnych stoi oparta o ściany kościoła; wokół kościoła znajduje się mur kamienny górami tynkowany, o grubości ok. 60 cm, w murze znajduje się brama ceglano-kamienna, kryta dachem dwuspadowym pokrytym dachówką karpiówką, usytuowana po zach. stronie kościoła; w sąsiedztwie kościoła-w odległości ok. 8 m na pld. od muru-usytuowana jest barokowa plebania murowana z cegły, założona na planie prostokąta, kalenicowo ustawiona na osi pn.-pld., dwutraktowe wnętrze z sienią na osi, dwukondygnacyjna, kryta dachem czterospadowym mansardowym, elewacja frontowa pięcioosiowa, ob. w trakcie remontu;



14. Kubatura	15. Powierzchnia użytkowa  ok.1,3 ha	16. Przeznaczenie pierwotne  PRODUKCJA ROŚLIN I ZWIERZĄT	17. Użytkowanie obecne  PRODUKCJA ROŚLIN I ZWIERZĄT
18. Prace budowlane i konserwatorskie, ich przebieg i dokumentacja <p>W roku 1972 wzniesiony został budynek obory /9/ przeznaczonej dla krów mlecznych wraz ze zlewnią mleka i siloami paszowymi /9a/.</p> <p>W sąsiedztwie kuźni, ob. warsztatu mechanicznego /3/ zbudowany został garaż /4,4a/ z wykorzystaniem starych ścian stolarni.</p> <p>Wewnętrzne drogi zespołu zostały wybetonowane, trawniki uporządkowano i ogrodzono.</p> <p>Dane dotyczące poszczególnych obiektów w kartach szczegółowych.</p>		19. Stan zachowania (fundamenty, ściany zewnętrzne, ściany wewnętrzne, sklepienia, stropy, konstrukcje dachowe, pokrycie dachu, wyposażenie i instalacje) Dwór właściciela w trakcie remontu. Podwórze gospodarcze zachowane z niewielkimi zmianami z dwudziestolecia międzywojennego, jego układ przestrzenny zakłócony przez współcześnie wzniesione obiekty. Poszczególne budynki w dobrym stanie technicznym, dane w kartach szczegółowych.  20. Najpilniejsze postulaty konserwatorskie	



21. Akta archiwalne (rodzaj akt, numer i miejsce przechowywania)

"Urbarium über Die Herrschafft Sorau"-rękopis przedstawiający historię państewka stanowego Żary-Trzebiel od roku 1522 oraz bieżący stan finansów tegoż państewka do roku 1722;przechowywany w Bibliotece Mieskiej Żary,ul.Wrocławska

24. Uwagi różne

25. Opracował

tekst ..... Sławomir Kałagate 08.1991r.  
imię, nazwisko, data, podpis  
plany, rysunki ..... Sławomir Kałagate 08.1991 r.  
imię, nazwisko, data, podpis  
zdjęcia fotogr. .... Sławomir Kałagate 06.1991 r.  
imię, nazwisko, data, podpis  
miejsce przechowywania negatywów ..... MNR i PR-S w Szreniawie

KARTA PO WYPEŁNIENIU PODLEGA OCHRONIE NA PODSTAWIE PRZEPISÓW PRAWA AUTORSKIEGO !

26. Adnotacje o inspekcjach, informacje o zmianach (daty, imiona i nazwiska wypełniających)

27. Załączniki

22. Bibliografia

- 1.Der Landkreis Sorau,Berlin 1925
- 2.H.Knothe,Geschichte der Oberlausitzer Adels und Seiner Guter...,Leipzig 1879
- 3.Kumbach,Seegers,Die Kunstdenkmäler der Provinz Brandenburg...,Berlin 1939
- 4.Boetticher W.,Geschichte der Oberlausitzischen Adels und seiner Guter 1635-1815,Dresden 1887
- 5.S.Kowalski,Zabytki Środkowego Nadodrza,Zielona Góra
- 6.D.Houwald,Die Niederlausitzer Rittergüter und ihre Besitze,B.II.

23. Źródła ikonograficzne i fotograficzne (rodzaj, miejsce przechowywania, sygnatury)



1. Miejscowość	2. Obiekt (nazwa jak w karcie)	3. Zawartość wkładki (nazwa obiektu lub materiału uzupełniającego)
B I A Ł O W I C E	ZESPÓŁ FOLWARCZNY	c.d.p.12 i 13

c.d.p.12

staje się własnością cesarza niemieckiego i króla czeskiego Ferdynanda Habsburga, który w roku 1558 sprzedaje je biskupowi wrocławskiemu Balthasarowi Promnitzowi. Biskup już w następnym roku przekazuje całość swych dóbr swemu kuzynowi Seyfriedowi v. Promnitzowi z Lasocina, gm. Kozuchów. W roku 1587 Białowice określane są w dalszym ciągu jako lenno Wiedebachów na rzecz Promnitzów, w ich rękach pozostają do roku 1652, kiedy przechodzą pod bezpośrednią władzę Siegis-munda Seyfrieda v. Promnitz z Żar /Siegismund przejął państewko stanowe Żary-Trzebiel jako spadek po swym dziadku w roku 1622/, który nieomal równocześnie z przejęciem przeznaczają wieś jako lenno Karola Christoffa v. Rottenburga żyjącego w latach 1614-1674; w międzyczasie v. Rottenburg składa jeszcze dwukrotnie hołd lenny: Erdmannowi I v. Promnitz w roku 1654 i Balthasarowi Erdmannowi w roku 1664. Wydaje się, iż przejęcie lenna białowickiego przez Promnitzów wiązać należy z wygaśnięciem białowickiej linii rodu v. Wiedebach. Następcą v. Rottenburga na lennie białowickim był Ha-nus Casper v. Berg, który wymieniony jest w roku 1679 jako posiadacz Białowic nadanych mu przez Balthasara Erdmanna v. Promnitza. Od 1702 do 1734 roku panem na Białowicach /określanych jako Bellendorff/ jest Amandus Frankel, który złożył hołd lenny Erdmannowi II v. Promnitz. Po 1734 r. wieś ponownie pod bezpośrednim zarządem Jana Erdmanna v. Promnitza jako element Herrschaft Sorau. W roku 1765 ostatni z Promnitzów Jan Erdmann zrzeka się swoich praw do całości państwa sta-nowego Żary-Trzebiel /czyli również Białowic/ na rzecz elektorów saskich za roczną rentę w wysokości 12000 talarów. W roku 1667 wieś Białowice składała się z siedmiu zagród. W latach 1703-1722 we wsi wymienia się z nazwiska 12 gospo-darzy, z których najbogatsza jest rodzina Wundte; w 1698 roku Balthasar Erdmann v. Promnitz wydaje zgodę Frantzowi Ma-tiasowi Wundte na budowę wiatraka; obok rodziny Wundte posiadającej dwie zagrody we wsi mieszkali również rodziny: Geder, Schneider, Logisch, Schultze, Pullmann, Scholtz, Liebezait, Sauermann, Waltscheri i Crumitz, a także kowal Biermann i kilku chałupników. W 1800 roku we wsi znajduje się nadal 12 zagród i pięciu ogrodników. Brak informacji dotyczących wsi od końca XVIII wieku do końca wojny. Wydaje się, iż folwark powstał dopiero w XIX wieku /lub nawet na przełomie XIX/XXw./, na co wskazuje m.in. brak o nim wzmianki w Urbarium.

Istniejące do dnia dzisiejszego budynki podwórza gospodarczego /poza spichlerzem/ powstały dopiero w 2 połowie XIX

Wkładkę założył: .....  
(imię, nazwisko, data)

Miejsce przechowywania negatywów: .....



### c.d.p.12

wieku i na przełomie XIX/XX w.

Najstarszym zabytkiem murowanym wsi jest kościół późnogotycki zbudowany w końcu XV wieku, powiększony o zakrystię i kruchtę w wieku XVII. Otoczony jest kamiennym murem budowanym w XVI lub XVII wieku z bramami powstałymi w 1711 r. Przy murze kościelnym znajdowała się kaplica nagrobna wzniesiona w roku 1720, drewniana, bogato polichromowana, przeniesiona w roku 1968 do Muzeum Ziemi Lubuskiej. Sąsiadująca z kościołem plebania zbudowana została w XVIII wieku, posiada cechy stylu barokowego.

Najstarszym obiektem podwórze gospodarczego jest zamek zbudowany najpewniej w XVI wieku w stylu renesansowym, spełniał on równocześnie funkcję rezydencji lenników rodziny v. Promnitz, m.in. Wiedebachów zarządzających Białowicami przez okres ponad stu lat w XVI i XVII wieku. W roku 1758 Jan Erdmann v. Promnitz decyduje o przebudowie zamku na spichlerz; wówczas też przysypano pld. odcinek fosy otaczającej budowlę, możliwe, iż wzniesiono też wówczas niewielki dom mieszkalny /2/. Dom mieszkalny /6,6a/, określony na tzw. karcie zielonej jako pałac, wzniesiony został na przełomie XIX/XX wieku, posiadał on 30 pomieszczeń na parterze, piętrze oraz części poddasza.

### c.d.p.13

w odległości ok. 9 m na zach. od bramy kościelnej znajduje się budynek szkolny, wzniesiony na planie prostokąta, ustawiony kalenicowo na osi pn.-płd. szczytem do drogi, jednokondygnacyjny, niepodpiwniczony, o użytkowo-mieszkalnym poddaszu, kryty dachem dwuspadowym wysokim, pokryty dachówką zakładkową, murowany z cegły wypalanej o wążku krzyżowym, w części pn. obiektu duża sala lekcyjna; na zach. od szklony stoi związany z nią, podobnej konstrukcji, budynek gospodarczy-między nim a szkołą biegnie mur ceglany, tynkowany; na pn. od kościoła-po przeciwnej stronie drogi-usytuowany jest krzyż na murowanym cokole, pierwotnie pomnik-cenotaf zabitych podczas I wojny światowej mieszkańców okręgu wiejskiego, tzw. "Heimatenkmal", który ogrodzony jest niskim, drewnianym parkanem i otoczony drzewami i krzewami.

Przy drodze-między kościołem a zespołem folwarcznym-rosną dwa dęby o obwodach pni 3,3 m /D 1/ i 3,5 m /D 2/.

Zespół folwarczy usytuowany jest w pn.-zach. części wsi; otoczony łąkami i polami uprawnymi, od wsch. sąsiaduje z prywatnymi gospodarstwami rolniczymi.

Kompozycja-całość zespołu folwarcznego zakomponowana została jako geometryczna-otwarta-swobodna w formie zbliżonej do prostokąta o dłuższym boku na osi wsch.-zach z pewnym od niej odchyleniem; jego granicę płd. stanowi droga polna, wsch.-droga w kierunku Grochowa, od pn. i zach. brak wyraźnie określonych jego barier; zespół ograniczony do dużego podwórze, wokół którego rozmieszczonych jest szereg budynków o różnych funkcjach; wsch. pierzeję podwórze stanowią: dom mieszkalny właściciela majątku /6,6a/ ustawiony kalenicowo na osi pn.-płd., dwukondygnacyjny, o użytkowym poddaszu, nie



1. Miejscowość	2. Obiekt (nazwa jak w karcie)	3. Zawartość wkładki (nazwa obiektu lub materiału uzupełniającego)
B I A Ł O W I C E	ZESPÓŁ FOLWARCZNY	c.d.p.13

c.d.p.13

podpiwniczony, kryty dachem dwuspadowym, skrzydło "dworu" ustawione prostopadłe do korpusu, podobnej konstrukcji, z zewnętrznym wejściem na drugą kondygnację-schody murowane z cegły i wyłożone płytami kamiennymi-w dobudówce o drewnianych ścianach nadbudowanych nad murem ograniczającym schody, krytej dachem jednospadowym, pod schodami wejście do suitereny; we wnętrzu domu-od strony wsch.-sklep z magazynem oraz-na piętrze-biura RSP wraz z mieszkaniami pracowników, obiekt posiada cechy stylu eklektycznego; od pn.do obiektu nr 6 przylega stajnia, wozownia, ob.chlewnia, obora /5/, założona na planie wydłużonego prostokąta, murowana z kamienia polnego i cegły, podzielona na trzy pomieszczenia inwentarskie, jednokondygnacyjna, niepodpiwniczona, o użytkowym poddaszu, kryta wysokim dachem dwuspadowym pokrytym dachówką zakładkową-współcześnie budynek krótszy, wskazuje na to zarówno materiał szczytu pn., jak i słabo czytelne fundamenty na obszarze niewielkiego, ogrodzonego kurnika /5a/; budynki wsch.pierzei ustawione równolegle do drogi w kierunku Grochowa, oddalone od niej o ok.25 m-między nimi a drogą znajduje się parking z kwietnikiem oraz trawnik /zaniedbany/; w odległości ok.6 m na zach.od stajni znajduje się garaż /4a/ i warsztat mechaniczny /4/ zbudowane z wykorzystaniem ścian nieistniejącej stolarni, kryte dachem jednospadowym, betonowym; warsztat przylega do wsch.ściany kuźni /3/ zbudowanej na planie prostokąta, ustawionej kalenicowo na osi wsch.-zach., murowanej z cegły wypalanej łączonej zaprawą wapienno-piaskową, watek cegieł krzyżowy, grubość ścian nośnych ok.40 cm, ściany działowe grubości ok.30 cm, od zewnątrz spoinowane, wewnątrz tynkowane i bielone lub malowane, stropy ceramiczne Kleina i drewniane z powalą obrzuconą zaprawą wapienną na otrzcinowaniu, więźba dachowa kleszczowo-płatwowa o stolcu stojącym podwójnym, dach wysoki dwuspadowy kryty dachówką karpiówką podwójnie w koronkę, we wnętrzu wydzielono niewielkie dwuizbowe mieszkanie, kuźnię oraz dwa pomieszczenia magazynowe, na użytkowym poddaszu warsztat rymarski, ob.nieużytkowany; na zach.od kuźni podwórze rozszerza się w kierunku pn.; w odległości ok.13 m na pn.od szczytu kuźni /3/znajduje się niewielki, nieużytkowany obecnie, dom mieszkalny /2/ wzniesiony na planie prostokąta ustawionego kalenicowo na osi pn.-płd., zbudowany z kamienia polnego i cegły wypalanej, łączonych zaprawą wapienno-piaskową, ściany grubości ok.40 cm, tynkowane i ożywione boniowaniem

Wkładkę założył: Sławomir Kałagate 08.1991r.  
(imię, nazwisko, data)

Miejsce przechowywania negatywów: .....



wnętrze jednotraktowe podzielone na dwa pomieszczenia, jednokondygnacyjny, niepodpiwniczony, poddasze nieużytkowe, kryty dachem dwuspadowym pokrytym dachówką karpiówką pojedynczo; dom ten sąsiaduje ze spichlerzem /1/ wzniesionym na planie prostokąta ustawionego na osi wsch.-zach. z niewielkim skrzydłem dostawionym do narożnika płd.-zach., całość trzykondygnacyjna, częściowo podpiwniczona, kryta dachem czterospadowym-ob.w stanie częściowej ruiny; wokół spichlerza- poza stroną płd.-biegnie fosa kopana, wysychająca, porośnięta licznymi dziko rosnącymi drzewami i krzewami; w zach. części podwórza gospodarczego usytuowany jest budynek pełniący pierwotnie funkcję najpewniej stodoły, przebudowany współcześnie na owczarnię, a obecnie pełniący funkcję gęsiarni /8/, wzniesiony na planie wydłużonego prostokąta ustawionego na osi pn.-płd., murowany z cegły wypalanej, jednokondygnacyjny, niepodpiwniczony, kryty dachem dwuspadowym wysokim pokrytym eternitem; na wsch.od płd.ściany szczytowej stodoły usytuowana jest obora, ob.nieużytkowana owczarnia /7/ założona na planie wydłużonego prostokąta ustawionego na osi wsch.-zach., równolegle do drogi polnej, zbudowana z cegły wypalanej, ściany z cegły tynkowane, grubości ok.50 cm, jednokondygnacyjna, niepodpiwniczona, kryta wysokim dachem dwuspadowym, wąskofrontowa, od strony narożnika płd.-zach.przylega doń mur ceglany biegnący w kierunku bramy głównej; na wsch.od stodoły /8/ i na pn.od obory /7/ znajduje się kompleks obiektów: obora /9/ wraz ze zlewnią mleka i paszarnią oraz silosami paszowymi /9a/, ustawiona jest na osi pn.-płd., założona na planie prostokąta, przybudówki zlewni mleka po stronie wsch., paszarnia i silosy po zach.; poza wyżej wymienionymi na dziedzińcu znajduje się jeszcze kilka innych obiektów o niewielkich rozmiarach: hydrofornia /10/, waga /W/, portiernia /14/; na pn.od kuźni usytuowany jest magazyn środków pędnych /15/.

Dominanta architektoniczna-bryła spichlerza /1/ usytuowana na niewielkim, płaskim wyniesieniu.

Podłoga urbanistyczna-gruntowa, utwardzona, na dużej powierzchni-w sąsiedztwie budynków-betonowa, wylewana; trawniki ograniczone betonowymi burtnikami z betonowymi słupkami niewykończonego ogrodzenia.

Ogrodzenia-w części płd.-wsch. mur ceglany, tynkowany, grubości ok.40 cm, wysokości ok.1,5 m; siatka druciana rozpięta między stalowymi lub betonowymi filarami.

Bramy-główna brama wjazdowa zlokalizowana w części płd.-wsch.dziedzińca, dwuskrzydłowa, metalowa, spawana z kątowników i prętów stalowych, malowana na zielono, zawiasy wpasowane w pilaster przymurowany do ściany wejścia do dworu /1/ oraz gruby filar ceglany, tynkowany i bielony grubości ok.80 cm, furtka przy bramie o podobnej konstrukcji; boczne bramy usytuowane między obiektami 7 i 8 oraz na pn.od obiektu nr 8, dwuskrzydłowe, deskowo-listwowe, na zawiasach pasowych wpasowanych w filary ze stalowego dwuteownika.



1. Miejscowość

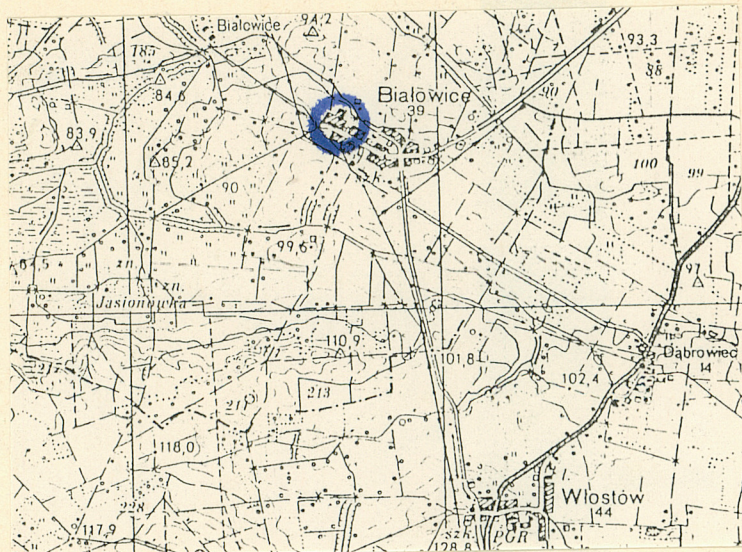
B I A Ł O W I C E

2. Obiekt (nazwa jak w karcie)

KARTA ZAŁOŻENIA

3. Zawartość wkładki (nazwa obiektu lub materiału uzupełniającego)

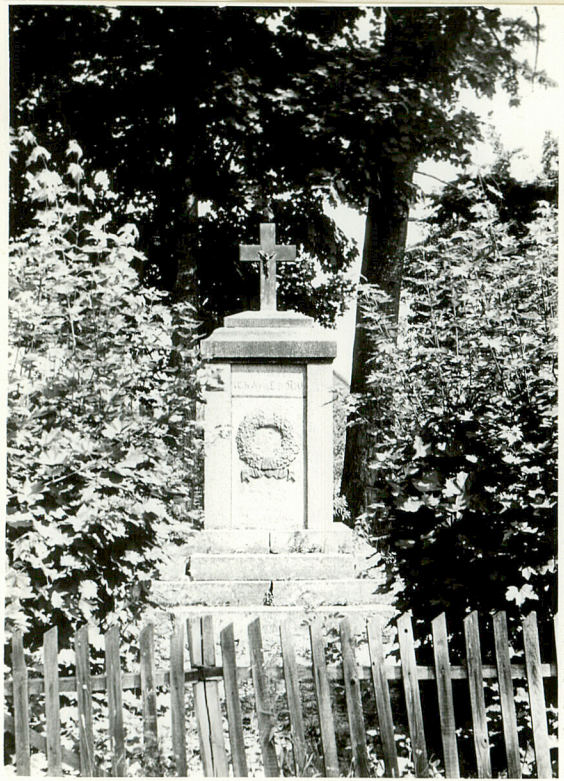
Plan orientacyjny, materiały fotograficzne.



2. Miejsce przechowywania negatywów: ...niawie

3





4



5



6



7



8



1. Miejscowość

B I A Ł O W I C E

2. Obiekt (nazwa jak w karcie)

KARTA ZAŁOŻENIA

3. Zawartość wkładki (nazwa obiektu lub materiału uzupełniającego)

Materiał fotograficzny



41

42



43

44

Wkładkę założył: ..... Sławomi

Miejsce przechowywania negatywów: ..... MNR i PR-S w Szreniawie





15



16



17



18



19



1. Miejscowość  
B I A Ł O W I C E

2. Obiekt (nazwa jak w karcie)  
KARTA ZAŁOŻENIA

3. Zawartość wkładki (nazwa obiektu lub materiału uzupełniającego)  
Materiał fotograficzny



20



21



22

miejsce przechowywania negatywów: ... Szreniawie



23

zór ODZ 1978 r.





24



25



28



26



27



1. Miejscowość

2. Obiekt (nazwa jak w karcie)

3. Zawartość wkładki (nazwa obiektu lub materiału uzupełniającego)

BIAŁOWICE

KARTA ZAŁOŻENIA

Materiał fotograficzny



Wkładkę założył: Stanisław Białkowski 00.19911  
(imię, nazwisko, data)

Miejsce przechowywania negatywów: MNR i PR-S w Szreniawie





34



35



36



37



38



39



1. Miejscowość

B I A Ł O W I C E

2. Obiekt (nazwa jak w karcie)

KARATA ZAŁOŻENIA

3. Zawartość wkładki (nazwa obiektu lub materiału uzupełniającego)

Materiał fotograficzny



Wkładkę założył: .....  
(imię, nazwisko, data)

Miejsce przechowywania negatywów: MNR i PR-S w Szreniawie





44



47



45



46



1. Miejscowość

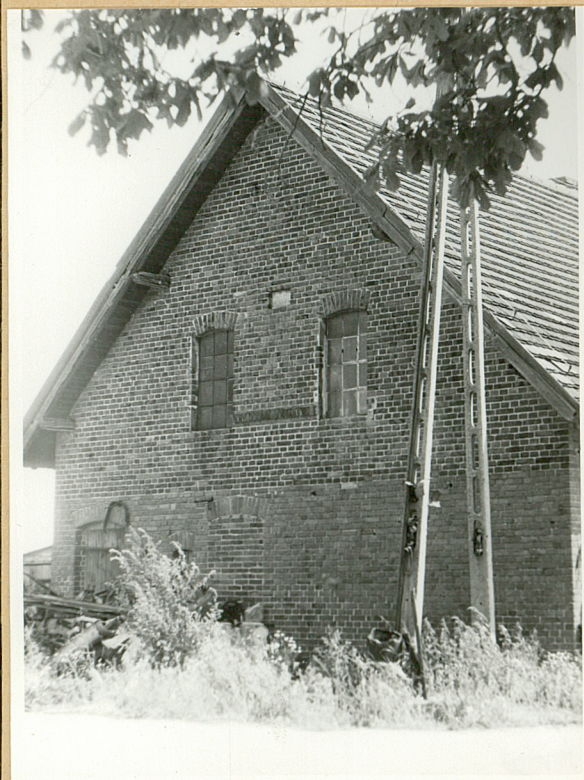
B I A Ł O W I C E

2. Obiekt (nazwa jak w karcie)

KARATA ZAŁOŻENIA

3. Zawartość wkładki (nazwa obiektu lub materiału uzupełniającego)

Materiał fotograficzny



48



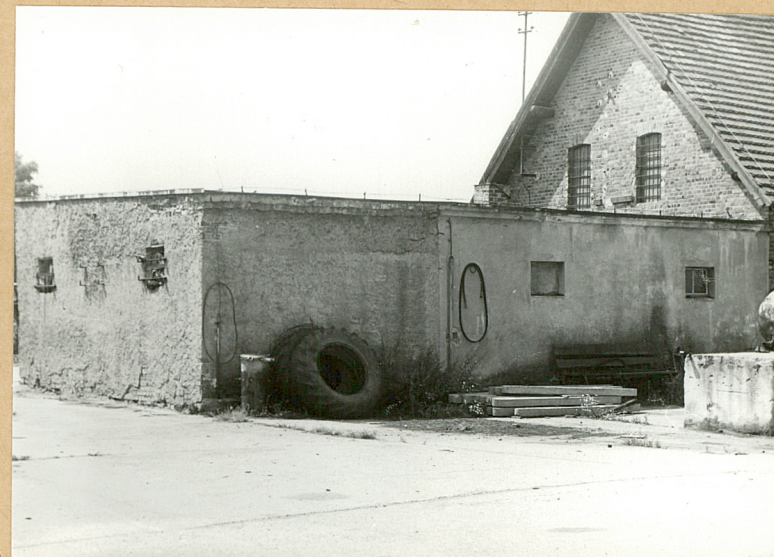
48



51



50



52

Wkładkę założył: Sławomir Kałagata 08.1991r.  
(Imię, nazwisko, data)

Miejsce przechowywania negatywów: MNR i PR-S w Szreniawie



FOTOGRAFIE:

1. Droga dojazdowa do Białowic.
2. Kuźnia
3. Kościół i szkoła od wsch.
4. Obelisk poległych w I wojnie światowej.
5. Kościół od płd.-zach.
6. Kościół-prezbiterium z grupą rzeźb.
7. Brama kościelna.
8. Chrzcielnica.
- 9.-12. Płyty nagrobne.
13. Probostwo-elewacja zach.
14. Szkoła-elewacja płd.
15. Szkoła-elewacja wsch.
16. Droga dojazdowa do folwarku.
17. Dąb-/D 1/
18. Dąb-/D 2/
19. Zespół folwarczny od płn.-zach.
20. Zespół folwarczny od płd.-zach.
21. Wsch. pierzeja zespołu.
22. Płn.-wsch narożnik zespołu.
23. Zespół folwarczny od płn.-wsch.
24. Zamek-Spichlerz /1/.
25. Fosa.
26. Płn.-wsch. narożnik podwórza gospod.
27. Wsch. pierzeja od strony zamku-spichlerza.
28. Wsch. pierzeja od płn.
29. Płd.-wsch narożnik dziedzińca gospod.
30. Mur okalający zespół-od płd.
31. Brama wjazdowa.
32. Filar bramy.
33. Pałac-"Dwór"-elewacja wsch.
34. Pałac-"Dwór"-elewacja zach.
35. Skrzydło pałacu-"dworu"-elewacja zach.
36. Stajnia, Obora /5/-el.wsch.
37. Stajnia, Obora /5/-el.zach.
38. Stajnia, Obora /5/-el.płn.
39. Obora /7/-el.płn.
40. Obora /7/-el.płd.
41. Obora /7/-el.zach.
42. Obora /7/-el.wsch.
43. Stodoła, Gęsiarnia /8/-el.wsch.
44. Stodoła, Gęsiarnia /8/-el.zach.
45. Stodoła, Gęsiarnia /8/-el.płd.
46. Stodoła, Gęsiarnia /8/-el.płn.
47. Kuźnia /3/-el.płd.
48. Kuźnia /3/-el.zach.
49. Kuźnia /3/-el.płn.
50. Dom mieszkalny /2/-el.zach.
51. Dom mieszkalny /2/-el.wsch.
52. Warsztat, Garaż /4,4a/-el.płn.-wsch.