

1. Obiekt

ZESPÓŁ FOLWARCZNY

2. Czas powstania

2 poł. XIX w.

3. Miejscowość

O W C Z A R Y



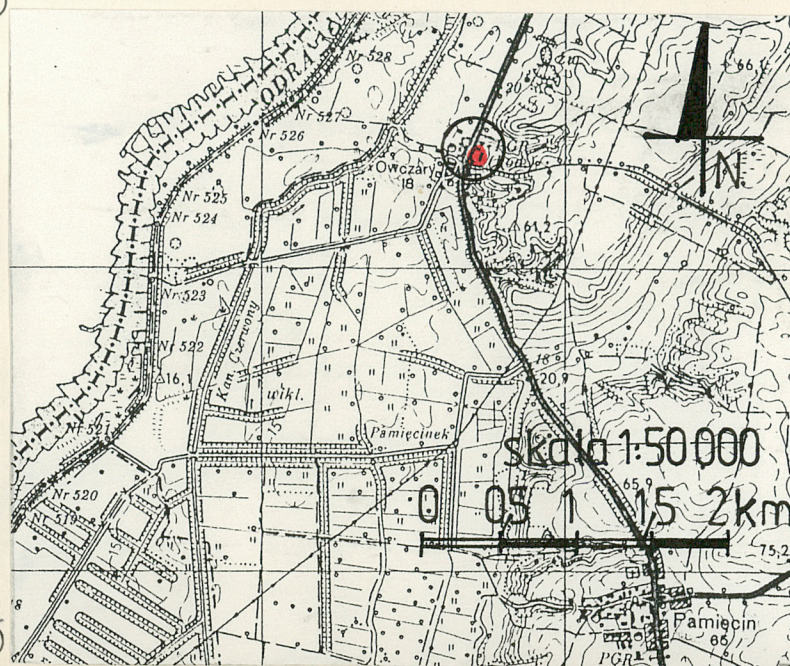
1. Podwórze folwarczne widok z naroża pn.
od lewej: OWCZARNIA ⑥, STAJNIA ⑦, UBOJNIA ③
OFICYNA ②, ruiny DWORU ①



3. Wjazd do zespołu od południa, DWÓR ①



2. Podwórze folwarczne STODOŁA ⑤, OWCZARNIA ⑥
OBORA ④



4. Adres

69-113 Górzycy
Owczařy

niem. Otscher
Grundbuch von Gut
Otscher

5. Przynałeżnořć administracyjna

województwo gorzowskie

gmina Górzycy

pow. STUBICE

6. Poprzedzające nazwy miejscowości

niem. Otscher

7. Przynałeżnořć administracyjna
1 VI 1975

województwo zielonogórskie

powiat Słubice

8. Właściciel i jego adres

Agencja Włařności Rolnej
Skarbu Państwa Gorzów Wlkp.
ul. Jagiellończyka 8

9. Użytkownik i jego adres

Gospodarstwo Rolne Skarbu Państwa
Owczařy

10. Rejestr zabytków

Nr _____ data _____

ow 1915 ~ 19.04.1971

12. Autorzy, historia obiektu, określenie stylu.

Owczary to d. wieś rybacka tzw. ulicówka. Od 1317 r. stanowi własność biskupa lubuskiego.

W Owczarach był mały kościół filialny obsługiwany przez plebanów z Górzycy.

W 1806 r. właścicielem Owczar był Friedrich Wilhelm Paulß, od 1841 r. i (...?) Paulß od 1896 r.

Obecne zabudowania folwarku pochodzą z 2 poł. XIX w. Wzniesione zostały na zboczu o dużym spadku, miejsce o obrotnym charakterze świadczyć może o istnieniu tutaj wcześniejszego zespołu.

Dwór XIX-wieczny (obecnie w ruinie) posadowiony został na wcześniejszych piwnicach (XVIII-wiecznych?).

W 20-leciu międzywojennym właścicielem majątku był Boldt od 1927 r.

Po II wojnie światowej, w 1948 r. w wykazie folwarków pow. rzepińskiego występują Owczary, jako majątek o pow. 265 ha z przeznaczeniem na ośrodki kultury folnej Pomorskiego Zw. Wodnego i Zw. Wodno-Melioracyjnego.

Zachował się protokół zdawczo-odbiorczy majątku przekazywanego komisarzowi ziemskiemu Starostwa Powiatowego Rzepińskiego w Słubicach z wykazem przejętych terenów (310 ha w tym 265 ha gr. ornych, 25 ha łąk, pastwisk 5, nieuż. 15), budynków, narzędzi i inwentarza.

11 października 1949 r. majątek przechodzi na trwałą administrację PGR zespołu Pamięcin, przejęto obszar 290 ha.

Obecnie teren gospodarstwa obejmuje 588 ha w tym: 334 ha gr. ornych 85 ha łąk, 62 pastwisk, 107 inne użytki. Zajmował się hodowlą owiec, obecnie przestał być użytkowany.

13. Opis (sytuacja, materiał i konstrukcja, rzut, bryła, elewacje, wnętrze, wyposażenie, instalacje)

SYTUACJA. Owczary położone są 3 km na południe od Górzycy. Folwark wznosi się po wschodniej stronie drogi, na zboczu skarpy. Od drogi prowadzi stromy podjazd z wjazdem na podwórze folwarczne przy dworze w narożniku pd.-zachodnim.

KOMPOZYCJA. Zwarta, zamknięta wokół prostokątnego podwórza, dominantę zespołu stanowi dwór (ob. ruina) stojący na wzniesieniu, wzdłuż jego szczytu zachodniego prowadzi droga wjazdowa na podwórze folwarczne.

Część budynków zespołu znajduje się w rozproszeniu po południowej i zachodniej stronie podwórza.

PODWÓRZE FOLWARCZNE na planie prostokąta, położone na skarpie o dość znacznym spadku, opadającej ku zachodowi (ku drodze).

W pierzei wschodniej, położonej znacznie wyżej wznosi się owczarnia (6), w pierzei północnej stodoła (5), w zachodniej obora ob. owczarnia (4).

W pierzei południowej od zachodu stoi dwór (1) obecnie w ruinie, za nim oficyna (2) ob. mieszkalna. Za oficyną, poza pierzeją wschodnią wznosi się stajnia (7) ob. magazyn, a od północy owczarnia (nowa) (8).

Na środku podwórza stoi budynek ubojni (3) ob. kurnik.

Wjazd na podwórze folwarczne w narożniku pd.-zachodnim przez przejazd między budynkami dworu (1) i obory (4) ujęty w ceglane ozdobne słupy zwieńczone kulą. Pozostałe wjazdy w pierzei północnej od wschodu, i w pierzei wschodniej od południa, między oficyną i owczarnią.

Wjazd przy dworze, droga biegnąca od niego po przekątnej podwórza, oraz droga wzdłuż pierzei południowej brukowane kamieniem polnym.

Teren folwarku ogrodzony siatką.

POZA ZESPOŁEM znajdują się od południa (położone niżej): dom mieszkalny (13) z budynkiem gospodarczym (14).

Po zachodniej stronie drogi do Górzycy wznosi się kaplica (11), za nią od zachodu dom plebana (12).

PARK znajduje się po południowej stronie dworu, obecnie zaniedbany, drzewa częściowo uschnięte.

MATERIAŁ, KONSTRUKCJA, ARCHITEKTURA.

1.**DWÓR:** murowany, tynkowany, kryty dachówką karpiówką, parterowy, częściowo podpiwniczony, kryty dachem dwuspadowym (ob. bez dachu), okna przesklepione od wewnątrz płaskimi łukami, piwnice sklepione kolebką pełną (dostępne z poziomu terenu od zachodu) wymiary cegły w piwnicy: 29 x 13,5 x 6 cm w parterze 25,5 x 13 x 6 cm, elewacje prawdopodobnie pierwotnie o char. klasycyzującym, o dekoracji w tynku, (opaski okien i drzwi), elewacja pd. z dwuskrzydłowymi drzwiami poprzedzonymi schodami, od północy szczątka tarasu, wazony kwiatowe, słupki ceglane z kulami. Od strony podjazdu park ogrodzony murem.

2.**OFICyna** ob. mieszkalna: murowana, tynkowana, kryta dachówką karpiówką w koronkę, stolarka współcz., parterowa, kryta wysokim dachem dwuspadowym.

3.**UBOJNIA** ob. kurnik: ceglana, o ceglanym detalu (gzymsy, łuki nad oknami), strop "kapa pruska", więźba drewniana, kryta dachówką karpiówką pojedynczo, parterowa z piętrem, kryta 4-spadowym daszkiem, od pn. przybudówka kryta jednospadowym daszkiem.

| | | | |
|--|---|--|---|
| <p>14. Kubatura</p> <p>w kartach szczegółowych</p> | <p>15. Powierzchnia użytkowa</p> <p>podwórze folw. 0.5 ha</p> | <p>16. Przeznaczenie pierwotne</p> <p>zespół folwarczny</p> | <p>17. Urzycowanie obecne</p> <p>hodowla owiec (końcówka) nieużytkowany</p> |
| <p>18. Prace budowlane i konserwatorskie, ich przebieg i dokumentacja</p> <p>zmiana pokrycia dachów budynków folwarcznych 1980 r. - przebudowa obory na owczarnię 1990 r. - otynkowanie budynków ok. 1973 r. - przebudowa dachu stodoły (było pięterko na paszę w wysokim dachu)</p> | | <p>19. stan zachowania (fundamenty, ściany zewnętrzne, ściany wewnętrzne, sklepienia, stropy, konstrukcje dachowe, pokrycie dachu, wyposażenie i instalacje)</p> <p>stan zachowania folwarku dobry, brak zagospodarowania grozi jednak zniszczeniem dwór popadł w ruinę, został częściowo rozebrany w 1989 r.</p> <p>20. Najpilniejsze postulaty konserwatorskie</p> <p>zapewnienie folwarkowi użytkownika, zespół jest obecnie prawie nieużytkowany zabezpieczenie ruin dworu, odbudowa lub rozbórka, sporządzenie dokumentacji</p> | |

21. Akta archiwalne (rodzaj akt, numer i miejsce przechowania)

Grundbuch von Gut Oetscher, Kreis Sternberg, sygn. 84

Starostwo Powiatowe Rzepińskie w Słubicach, Ref. rolnictwa i reform rolnych, Wykaz folwarków w pow. rzepińskim powyżej 100 ha, z dn.17.02.1948 r., sygn. 120. Ziemie Odzyskane pozostałe nieruchomości folwarczne, 1950 r.

Starostwo Powiatowe Rzepińskie w Słubicach, Ref. rolnictwa i reform rolnych, Protokoły zdawczo-odbiorcze z przejęcia majątku Owczary przez Państwowe Nieruchomości Ziemskie Okręg Lubuski, 1948-49, sygn. 129

- przech.AP w Szczecinie, Ekspoz.w Sulęcinnie, ul.Lipowa

22. Bibliografia

23. Źródła ikonograficzne i fotografia (rodzaj, miejsca przechowania, sygnatura)

mapa w skali 1:25 000, z 1934 r., przech. Muzeum Rolnictwa i Przem. Rolno-Spoż. w Szreniawie

24. Uwagi różne

25. Opracował mgr inż.arch.M.Grzybowska
tekst mgr inż.arch.Z.Wernerowska czerwiec 1993 r.

imię, nazwisko, data, podpis

plany, rysunki j.w.

imię, nazwisko, data, podpis

zdjęcia fotogr Z.Wernerowska czerwiec 1993 r. 18.06.1993

imię, nazwisko, data, podpis

miejsce przechowania negatywów Muzeum Roln.i Przem.Rolno-Spoż.

Karta po wypełnieniu podlega ochronie na podstawie przepisów prawa autorskiego w Szreniawie

26. Adnotacje o inspekcjach, informacje o zmianach (daty, imiona i nazwiska wypełniających)

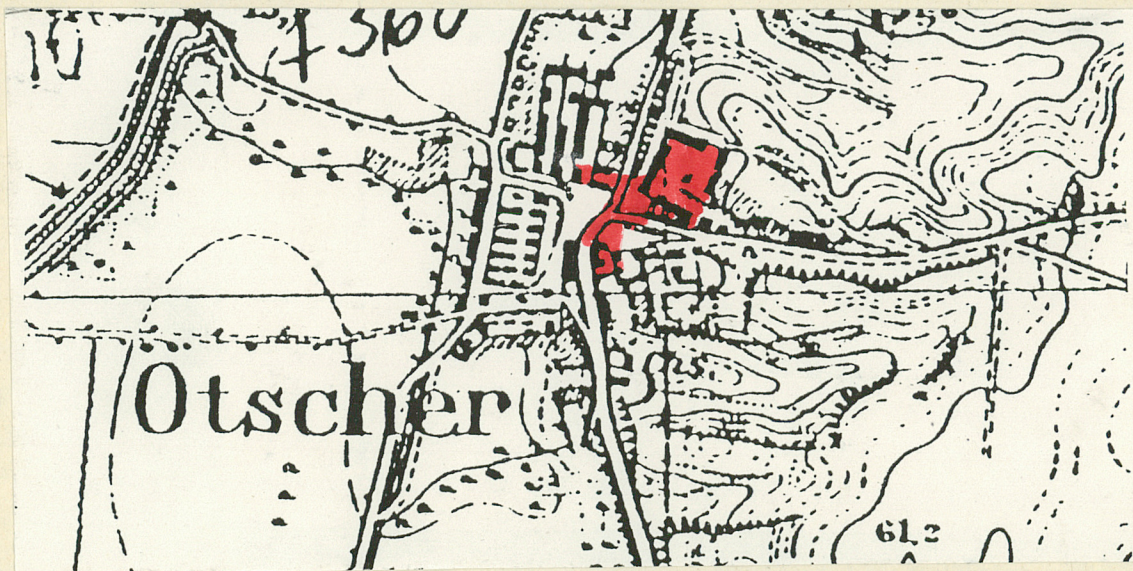
27. Załączniki

wkładki sztuk - 3
kart szczegółowych - 1

| | | |
|----------------------|--------------------------------|--|
| 1. Miejscowość | 2. Obiekt (nazwa jak w karcie) | 3. Zawartość wkładki (nazwa obiektu lub materiału uzupełniającego) |
| OWCZARY gm. Górzycza | ZESPÓŁ FOLWARCZNY | plan archiwalny , opis, zdjęcie verte zdjęcia |

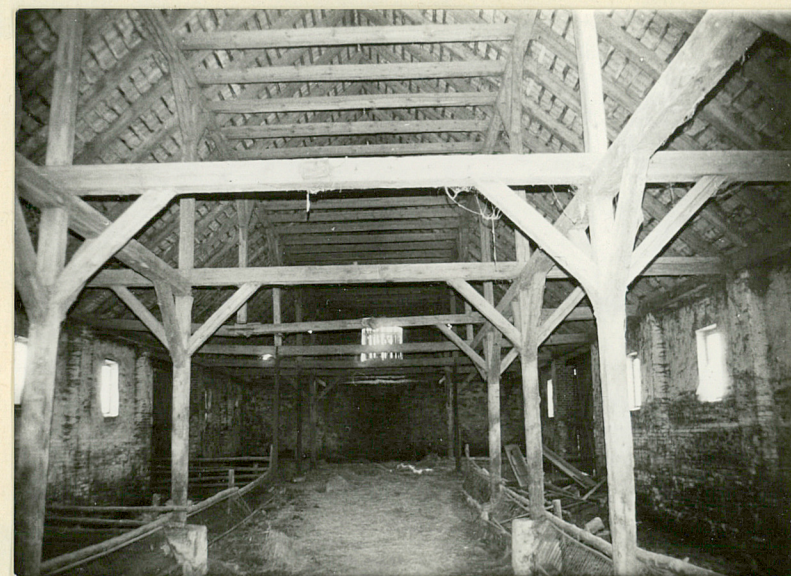
MATERIAŁ, KONSTRUKCJA, ARCHITEKTURA.

- 4.OBORA ob. owczarnia: murowana, tynkowana, stolarka współcz., kryta eternitem, parterowa, kryta dachem dwuspadowym o niewielkim spadku.
- 5.STODOŁA: murowana, tynkowana, kryta eternitem, stolarka współcz., konstrukcja drewniana o 2 ścianach stolcowych, parterowa o wysokim dwuspadowym dachu, w elewacji od podwórza 3 bramy deskowe o zawiasach pasowych.
- 6.OWCZARNIA: murowana, tynkowana, o drewnianej konstrukcji dachu, pokryta eternitem, parterowa o dachu dwuspadowym o niewielkim spadku, od strony zachodniej przypory.
- 7.STAJNIA ob. magazyn: murowana, tynkowana, kryta eternitem, parterowa o wysokim dwuspadowym dachu.
- 11.KAPLICA ob. mieszkalny: murowana, tynkowana, kryta blachą falistą, parterowa o wysokim dwuspadowym dachu. od południa portal wejściowy zamknięty trójkątnie z krzyżem w szczycie.
- 12.DOM PLEBANA ob. mieszkalny: murowany, tynkowany, kryty dachówką, parterowy z poddaszem mieszkalnym, kryty wysokim dwuspadowym dachem.
- 13.DOM MIESZKALNY oprac. na karcie szczygółowej
- 14.BUD. GOSPODARCZY: ceglany, na wysokiej kamiennej podmurówce, kryty eternitem, jednokondygnacyjny, o wysokim dwuspadowym dachu.



Wkładkę założył: mgr inż.arch.Z.Wernerowska, mgr inż.arch.M.Grzybowska
(imię, nazwisko, data) czerwiec 1993 r.

Miejsce przechowywania negatywów: Muzeum Szreniawa



4. STODOŁA ⑤ wnętrze

Plan archiwalny skala 1:25 000 z 1934r. Wzór ODZ 1978 r.
powiększenie



5. OWCZARNIA ⑥ OFICYNA ②



6. DWÓR-ruina ① UBOJNIA ob. kurnik ③



7. OBORA ob. owczarnia ④ STODOŁA ⑤
⑨ waga



8. DOM PLEBANA ⑫ KAPLICA ⑪

9.

OBORA ④

DWÓR -ruina ①

1. Miejscowość

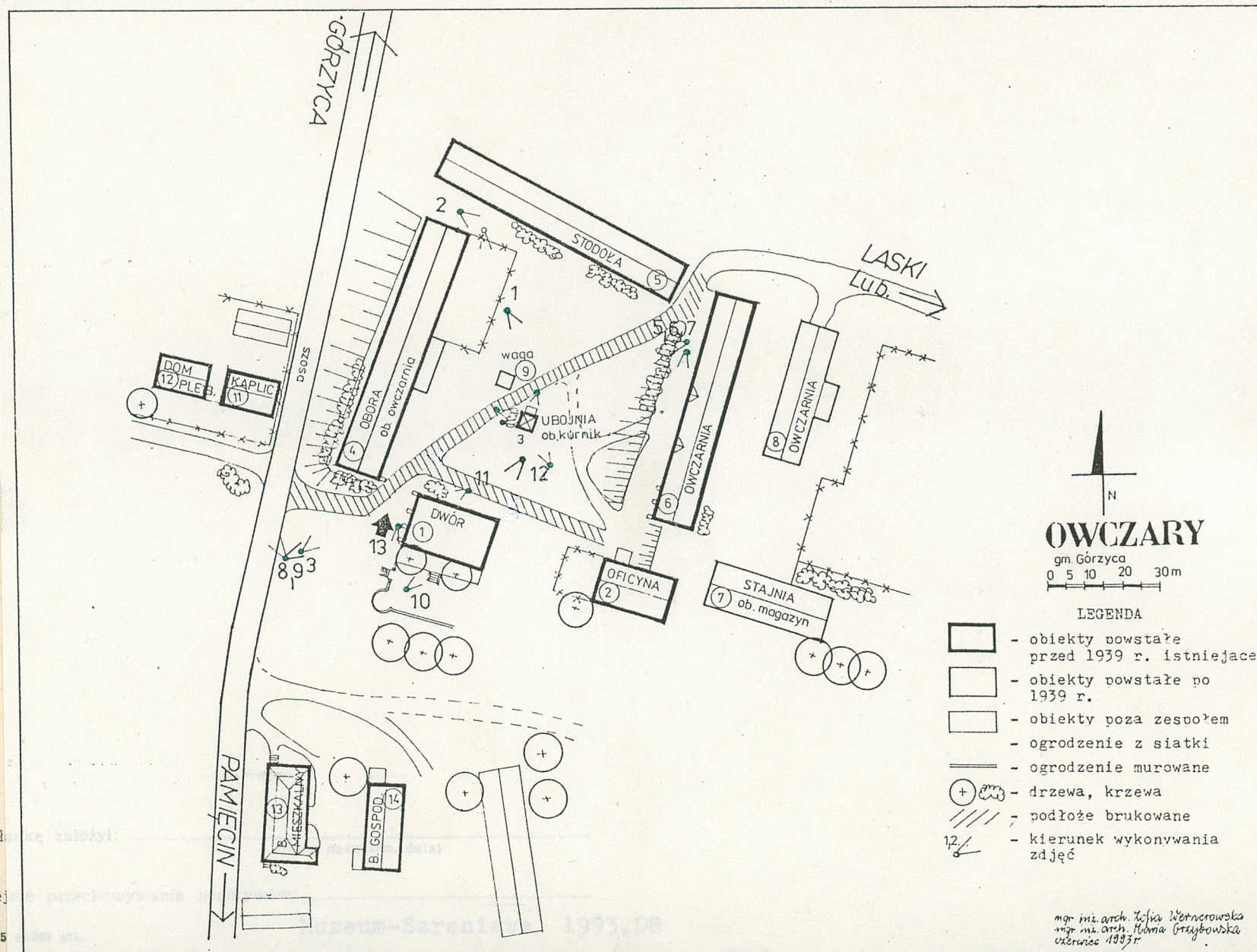
OWCZARY gmina Górzycza

2. Obiekt (nazwa jak w karcie)

ZESPÓŁ FOLWARCZNY

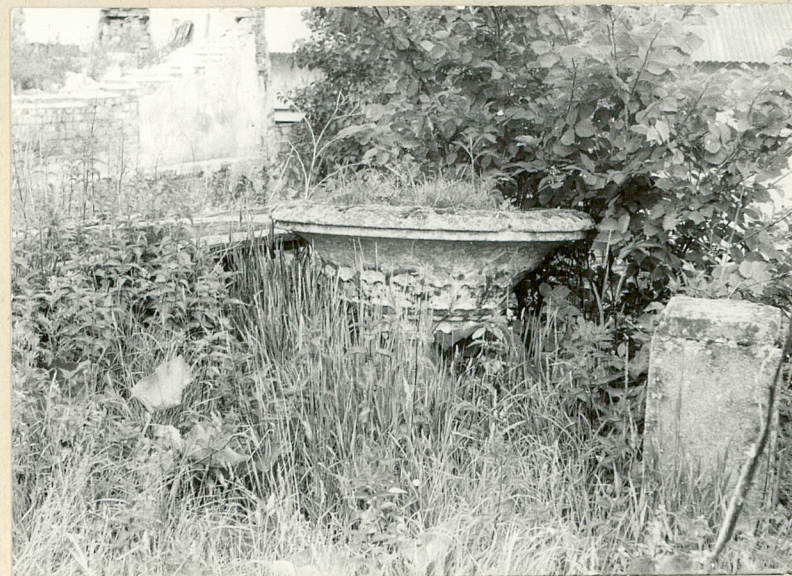
3. Zawartość wkładki (nazwa obiektu lub materiału uzupełniającego)

plan zespołu verte zdjęcia





10. DWÓR-ruina ① elwacja ogrodowa południowa



11. Ogród gazon przed elewacją północną DWORU ①



12. Widok na DWÓR ① od podwórza folwarcznego, brama OBORA ob. owczarnia ④



13. Ogródnienia parkowe przy elewacji zach. DWORU ①

| | | |
|--|--|---|
| 1. Miejscowość OWCZARY gm. Górzycza | 2. Obiekt (nazwa jak w karcie) UBOJNIA (3) ob. kurnik | 3. Zawartość wkładki (nazwa obiektu lub materiału uzupełniającego) opis, zdjęcia |
|--|--|---|

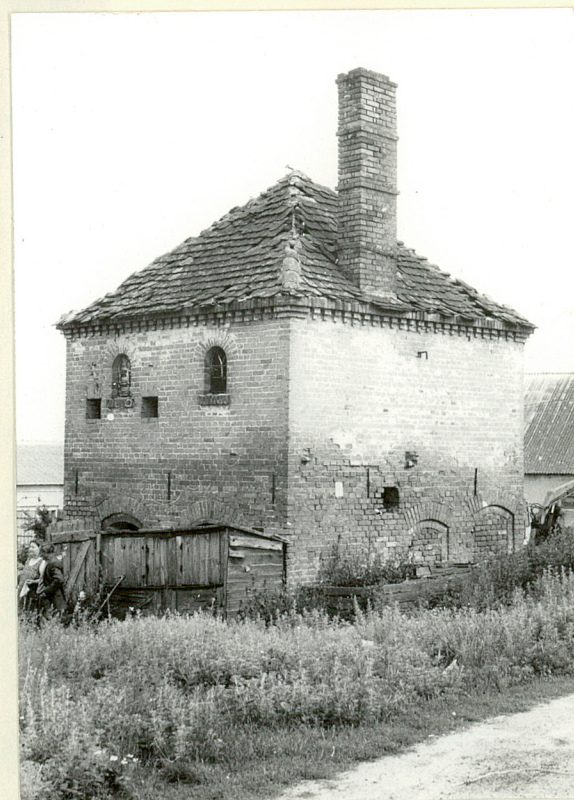
SYTUACJA. Budynek ubojni wznosi się na środku podwórza folwarcznego, przy biegnącej po przekątnej podwórza brukowanej drodze. Wzniesiony w 2 poł. XIX w. Pierwotne przeznaczenie budynku nie jest pewne, o funkcji ubojni świadczyć mogą zachowane u sufitu parteru haki (w pomieszczeniu od południa).

MATERIAŁ, KONSTRUKCJA, TECHNIKA.

- ściany ceglane o ceglanym detalu architektonicznym, - strop nad parterem "kapa pruska", więźba dachu drewniana, - dach kryty dachówką ceramiczną karpiówką pojedynczo, - schody drewniane drabiniaste, - pos. polepa, - otwory okienne i drzwiowe przesklepione pełnym lub płaskim łukiem, - okna drewniane pojedyncze, - wrota deskowe.

RZUT. Budynek na rzucie kwadratu, z prostokątną przybudówką od strony północnej. BRYŁA. Budynek niepodpiwniczony, piętrowy kryty wysokim czterospadowym dachem, z wysokim ceglanym kominem od wschodniej strony, przybudówka parterowa kryta dachem pulpitowym. ELEWACJE. Ceglane o ceglanym detalu (wysunięte parapety okien, łuki nad oknami i drzwiami, gzyms wieńczący na wysuwanych w formie konsolek ceglach). W elewacji południowej wejście. W elewacji wschodniej wejścia zamurewane. STAN ZACHOWANIA: dach budynku wymaga remontu.

14. Elewacja wschodnia i południowa.



Wkładkę założyli: mgr inż. arch. Z. Wernerowska, mgr inż. arch. M. Grzybowska
(imię, nazwisko, data) czerwiec 1993 r.

Miejsce przechowywania negatywów: Muzeum Roln. i Przem. Rolno-Spożywczego
Szreniawa

zór ODZ 1978 r.



15. Elewacja północna



16. Elewacja zachodnia



17. Okienko w elewacji pd.