

1. Obiekt
BUDYNEK WOLNOMULARSKIEJ LOZY MASONSKIEJ SW. JANA POD CZARNYM ORLEM
OB. BUDYNEK USLUGOWO-BIUROWY

2. Czas powstania
1898 r.

3. Miejscowosc
GORZOW WLKP.

11. Zdjecia, rzut, przekroj, sytuacja, orientacja



4. Adres
Gorzów Wlkp.
nr kodu 66-400
ul. Sikorskiego 21
nr hipoteczny

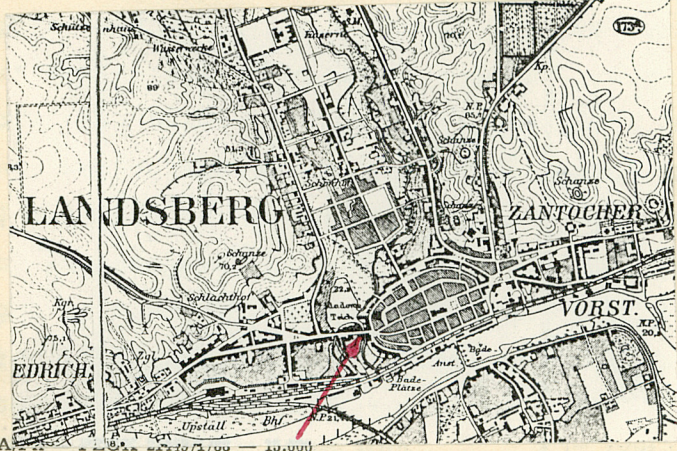
5. Przynaleznosc administracyjna
województwo gorzowskie
pow. miast
gmina m. Gorzów Wlkp.

6. Poprzednie nazwy miejscowosci
Landsberg
/Küstrinerstrasse 1/

7. Przynaleznosc administracyjna
1 VI 1975
województwo zielonogorskie
powiat Gorzów Wlkp.

8. Wlasciciel i jego adres
Firma "JAGO" CO Ltd Gorzów
ul. Walczaka 106

9. Uzytkownik i jego adres
Firma "JAGO" Co. Ltd
Gorzów ul. Walczaka 106



2. 10. Rejestr zabytkow:
Nr data

12. Autorzy, historia obiektu, określenie stylu

Inwentaryzowany budynek wzniesiony został przez nieznaną budowniczą w 1898 r. z przeznaczeniem na siedzibę Wolnomularskiej Łoży Masońskiej św. Jana pod Czarnym Orłem.

Obiekt został zaprojektowany najprawdopodobniej przez architekta P. Rurę. Pierwotnie na froncie działki siedliskowej stał inny budynek, do którego w 1893 r. dobudowano przybudówkę /istniejącą do dzisiaj/.

W 1910 r. południową część obiektu przebudowano /mieściła się tutaj biblioteka i tzw. ogród zimowy/.

W 1925 r. obiekt poszerzono po stronie zachodniej, dobudowując pomieszczenia w parterze i taras. W 1936 r. przebudowano szachty piwniczne.

W tym też roku przebudowano obiekt przystosowując go do nowych potrzeb /po dojściu Hitlera do władzy łożę masońską zlikwidowano, a budynek przejęła powiatowa organizacja chłopska (Kreisbauernschaft)/. W 1937 r. na parterze - w części frontowej - urządzono szynk, a na kondygnacji wyższej pomieszczenia mieszkalne.

W 1938 r. zabudowano poddasze obiektu, przystosowując je do celów mieszkalnych.

Po II wojnie światowej - do 1952 r.

13. Opis (sytuacja, materiał i konstrukcja, rzut, bryła, elewacje, wnętrze wyposażenie, instalacje)

Sytuacja

Inwentaryzowany budynek położony jest w centrum Gorzowa Wlkp. /w części staromiejskiej/ przy ul. Sikorskiego /niem. Küstrinerstrasse/. Obiekt posadowiony jest po południowej stronie ulicy; jego część frontowa zorientowana jest kalenicowo względem drogi. Od strony wschodniej inwentaryzowany obiekt styka się - przez przybudówkę - z niewielkim pawilonem handlowym. Pierwotnie w miejscu pawilonu handlowego - na narożniku ul. Sikorskiego i Pl. Młyńskiego - posadowiony był budynek mieszkalny. Teren po zachodniej stronie dawnego budynku łożę masońskiej był pierwotnie niezabudowany, porośnięty niewielkim sadem; stan ten zachował się do czasów współczesnych. Od strony północnej parcela ogrodzona murem ceglany /projekt ogrodu z 1898 r./.

Materiał, technika, konstrukcja

Posadowienie - konstrukcja ław fundamentowych obiektu nierozpoznana z uwagi na niedostępność. Podmurówka budynku, tworząca cokół, niweluje nieznaczny spadek terenu w kierunku południowym. Wysokość podmurówki od 40 cm w części frontowej do ok. 60 cm w części południowej. Podmurówka pokryta jest warstwą gruboziarnistego betonu /lastryko/.

Ściany obwodowe murowane z cegły ceramicznej na zaprawie wapiennej. Rodzaj wiatku muru nie rozpoznany z uwagi na tynki zewnętrzne i wewnętrzne. Grubość ścian obwodowych ok. 55 cm.

Ściany obiektu pokryte gładkimi tynkami wapiennymi /zacieranymi/ i pomalowane farbą wapienną w kolorze bladego różu; architektoniczne obramienie otworów okiennych i drzwiowych oraz pilastry i gzymsy podokapowy i międzykondygnacyjny pomalowane w kolorze białym. Ściany działowe /grubość 20 - 50 cm/ murowane z cegły ceramicznej, pokryte gładkimi tynkami wapiennymi.

Wieżba dachowa konstrukcyjnie zróżnicowana. W części frontowej /północnej/ wieżba krokwiowo-płatwiowa /płatwie pośrednie/ ze wzmocnieniem kleszczowym i obustronną podporą stolcową; stopy krokwi osadzone na murłatach. W części południowej /ustawionej szczytowo względem ulicy Sikorskiego/ wieżba krokwiowo-jętkowa ze wzmocnieniem kleszczowym /kleszcze w dwóch poziomach/ oraz ukośnie rozmieszczonymi podporami stolcowymi; kleszcze dolnego poziomu wsparte zastrzałami. Stopy krokwi osadzone w belkach stropowych. Do dolnych części krokwi nabite są przypustnice, powodujące lekkie załamanie powierzchni połaci dachowych.

Pokrycie dachu części frontowej budynku stanowi blacha ocynkowana /położona ok. 1985 r./, a części południowej ceramiczna karpiówka, ułożona w koronkę. Kalenica i naroża dachu zabezpieczone ceramicznymi gąsiorami.

14. Kubatura

ca 6200 m³

15. Powierzchnia użytkowa

ca 1200 m²

16. Przeznaczenie pierwotne

siedziba loży masońskiej

17. Użytkowanie obecne

budynek usługowo-biurowy

18. Prace budowlane i konserwatorskie, ich przebieg i dokumentacja

W okresie po II wojnie światowej budynek kilkakrotnie remon-
towany. W latach 60-tych XX w. wymieniono instalację c. o.

W połowie lat 80-tych wymieniono pokrycie dachu frontowej części budynku.

19. Stan zachowania (fundamenty, ściany zewnętrzne, ściany wewnętrzne, sklepienia, stropy konstrukcje dachowe, pokrycie dachu, wyposażenie i instalacje)

Budynek częściowo zaniedbany. Nieznaczne uszkodzenia tynków zewnętrznych, stolarki okiennej i drzwiowej. Brak widocznych zagrożeń konstrukcyjnych.

20. Najpilniejsze postulaty konserwatorskie

Budynek dawnej loży masońskiej jest wartościowym elementem zabudowy Gorzowa Wlkp. z końca XIX w. Obiekt winien podlegać ochronie konserwatorskiej. Pożądane byłoby przywrócenie pierwotnej pięciosiowości kompozycji elewacji frontowej, przez odtworzenie dawnej formy otworów okiennych w części usługowej (po dwa okna o łukowatych nadprożach zamiast zamiast jednego dużego okna po obu stronach wejścia). Bezwzględnemu zachowaniu powinna podlegać bryła budynku i jego podstawowe cechy architektoniczne /forma dachu, ilość, kształt i rozmieszczenie otworów okiennych i drzwiowych, charakter stolarki okiennej/. Ochronie konserwatorskiej podlegać również winna południowa klatka schodowa (schody, sztukaterie, świetlek).

21. Akta archiwalne (rodzaj akt, numer i miejsce przechowywania) Akta miasta
Gorzowa sygn. 13242 - Archiwum Państwowe w Szczecinie, Oddział
w Gorzowie Wlkp.

22. Bibliografia
H. Beske, E. Handke, Landsberg an der Warthe, Bielefeld 1980.

23. Źródła ikonograficzne i fotografia (rodzaj, miejsca przechowywania, sygnatury)
Mapa topograficzna miasta z lat 90-tych XIX w.

24. Uwagi różne

25. Opracował

tekst mgr Cezary Nowakowski, BSiDK Szczecin, sierpień 1992 r.
imię, nazwisko, data, podpis

plany, rysunki mgr Cezary Nowakowski, BSiDK Szczecin, sierpień 1992 r.
imię, nazwisko, data, podpis

zdjęcia fotogr. mgr Cezary Nowakowski, BSiDK Szczecin, lipiec 1992 r.
imię, nazwisko, data, podpis

miejsce przechowania negatywów WKZ, PSOZ Gorzów Wlkp.

Karta po wypełnieniu podlega ochronie na podstawie przepisów prawa autorskiego

26. Adnotacje o inspekcjach, informacje o zmianach (daty, imiona i nazwiska wypełniających)

23.02.93
Państwowa Służba Ochrony Zabytków
ODDZIAŁ OJEWÓDZKI
ul. Jagiellończyka 8
66-413 Gorzów Wlkp.
tel./fax 236-12, 75-295

Wojewódzki Konserwator Zabytków
mgr Andrzej Chrostowski

27. Załączniki

4 wkładki

1. Miejscowość	2. Obiekt (nazwa jak w karcie)	3. Zawartość wkładki (nazwa obiektu lub materiału uzupełniającego)
G O R Z Ó W W L K P.	BUDYNEK WOLNOMULARSKIEJ ŁOŻY MASOŃSKIEJ SW. JANA POD CZARNYM	tekst, sytuacja, fotografie

ORŁEM OB. BUDYNEK USŁUGOWO-BIUROWY

c. d. rubr. nr 12 - obiekt znajdował się w dyspozycji władz miejskich, następnie przekazany został przedsiębiorstwu Arged z przeznaczeniem na sklep i biura. W 1976 r. budynek przejęło Wojewódzkie Przedsiębiorstwo Handlu Wewnętrznego. Obecnie frontowa część budynku nieużytkowana.

Pierwotna kompozycja architektoniczna budynku zatarta wskutek przebudów z lat 30-tych XX w. i wykonanych współcześnie. Wg zachowanego projektu elewacji z 1898 r. budynek miał formę klasycystyczno-barokową, dość często stosowaną w obiektach końca XIX w. Przystosowanie poddasza do celów mieszkalnych spowodowało usunięcie rollwerkowego kartusza, umieszczonego w trójkątnym zwieńczeniu ryzalitu pozornego oraz przeprucia otworów okiennych poniżej gzymsu podokapowego.

c. d. rubr. nr 13 - Podłogi - większość pomieszczeń ma podłogi deskowe /w części wtórnie wyłożone lentexem/. W sali południowej części budynku parkie dębowe. W korytarzu posadzka z płytek terakoty.

Stropy drewniane, belkowe z deskowym pułapem, wyprawione na gładko tynkiem wapiennym i bielone. W południowej klatce schodowej strop z fasetami, zdobiony gzymsami sztukatorskimi z girlandowym fryzem. Na fasetach małżowinowo-rollwerkowe kartusze z umieszczonym w nich motywem czarnego orła /godło łoży masonskiej/; po bokach stylizowane, ulistnione gałęzie. W środkowej części stropu tej klatki schodowej umieszczony świetlik. W sali południowej części obiektu strop kolebkowy /deski pułapu podbite do drewnianych krążyn/. W piwnicach stropy ceramiczne /Kleina lub odcinowe/ na belkach stalowych, tynkowane i bielone.

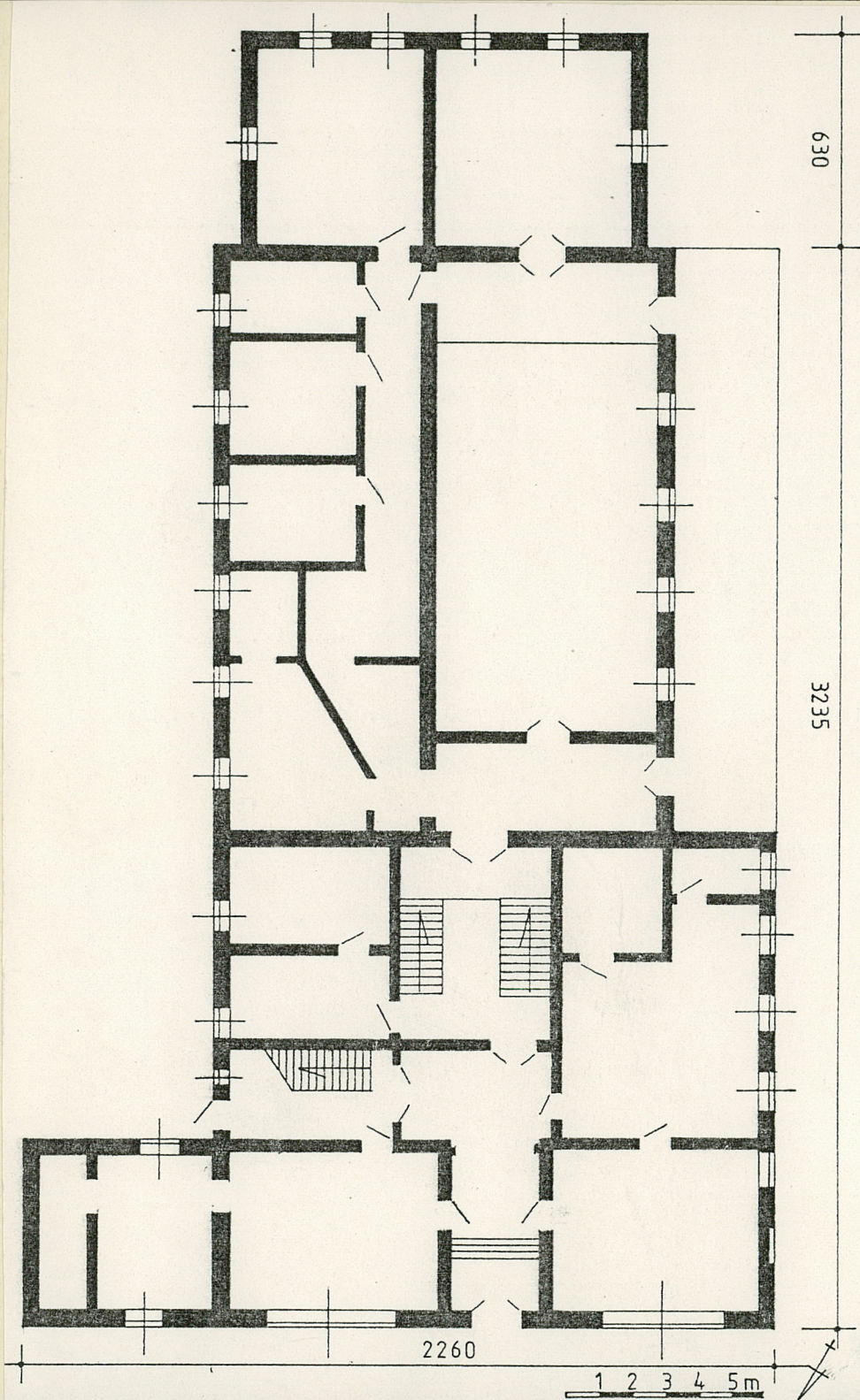
Drzwi frontowe wtórne: dwuskrzydłowe, ramowo-klepkowe, wahadłowe, zawieszone na fabrycznych zawiasach tulejowych. Nadproże otworu drzwiowego w formie łuku pełnego; w części nadślemiennej umieszczone półkolistе nadświetle, dzielone promienistie rozmieszczonymi szczeblinami. Skrzydła drzwi frontowych zaopatrzone w naświetla. We frontowej /północnej/ części budynku zachowały się stare drzwi ramowo-płycinowe, jedno- lub dwuskrzydłowe /część z nich zaopatrzona w naświetla i nadświetla/ o ozdobnie potraktowanych /żłobkowanie, łuskowanie, zwieńczenia w formie kapiteli kolumnowych/ listwach przylgowych. Obramienia drzwi dostępnych z południowej klatki schodowej mają charakter architektoniczny /fronton z gzymsem kostkowym, wsporniki z motywem liści akantu, rozetowy zwornik, żłobkowane opaski/. Ościeża otworów drzwiowych wyłożone płycinami. W południowej części obiektu stolarka drzwiowa częściowo wtórna.

c. d. wkładka nr 2

Wkładkę założył: mgr Cezary Nowakowski, BSiDK Szczecin, sierpień 1992 r.
(imię, nazwisko, data)

Miejsce przechowywania negatywów: WKZ, PSOZ Gorzów Wlkp.

Wzór ODZ 1978 r.



3.



4.

1. Miejscowość G O R Z Ó W W Ł K P.	2. Obiekt (nazwa jak w karcie) BUDYNEK WOLNOMULARSKIEJ ŁOŻY MA- SONSKIEJ SW. JANA POD CZARNYM	3. Zawartość wkładki (nazwa obiektu lub materiału uzupełniającego) tekst, fotografie
--	---	---

ORŁEM OB. BUDYNEK USŁUGOWO-BIUROWY

c. d. rubr. nr 13 - Okna na I kondygnacji w elewacji frontowej /okna wystawowe sklepów/ wtórnice powiększone o współczesnej stolarce krosnowej; okna te mają charakter stały, Okna doświetlające pomieszczenia poddasza dwuskrzydłowe, krosnowe, pojedyncze; otwory okienne obwiedzione prostymi opaskami, wyrabianymi w tynku. Pozostałe okna czteroskrzydłowe, ościeżnicowo-krosnowe, pojedyncze. Otwory okienne dzielone żłobkowanymi ślēmionami. Listwy przylgowe skrzydeł okiennych w formie kolumnienek. W elewacji frontowej obramienia otworów okiennych mają charakter architektoniczny - pilastry przyokienne spięte gzymsem kostkowym. W pozostałych elewacjach gzymsy nadokienne i podokienniki z wolutowymi wspornikami. Okna przybudówki zachodniej południowej części obiektu sześcioskrzydłowe; otwory okienne dzielone zdwojonymi krzyżami okiennymi i zabezpieczone kratami zewnętrznymi.

Schody - w północnej klatce schodowej dwubiegowe schody powrotne; biegi wykonane z żeliwa, stopnie i spoczniki wyłożone drewnem, Drewniane poręcze osadzone w toczonych tralkach. Schody w południowej klatce schodowej trójbiegowe powrotne. Biegi wykonane z żeliwa (podstopnie z ozdobnym ażurem rozetowym) z drewnianymi okładzinami stopni i spoczników. Drewniane poręcze osadzone na ozdobnie kutej (motyw wici akantu) balustradzie metalowej.

Rzut

Starsza (południowa) część budynku wzniesiona została na rzucie prostokąta o wymiarach 1750 x 1380 cm, zorientowanego na osi NNW - SSE. Część północna (frontowa) założona została na obrysie prostokąta o wymiarach 1680 x 1480 cm, zorientowanego na osi NEE - SWW. Fasada obiektu zwrócona w kierunku północno-zachodnim (dla uproszczenia w opisie przyjęto, że front zwrócony jest w kierunku północnym). Do wschodniej ściany szczytowej frontowej części obiektu przylega murowana przybudówka /560 x 560 cm/, a do ściany południowej skrzydła południowego przybudówka 1220 x 630 cm. Wnętrze obiektu dostępne od strony frontu (od północy), a ponadto od wschodu i zachodu.

Bryła

Inwentaryzowany budynek jest obiektem o rozczłonkowanej bryle, składającej się z kilku stykających się ze sobą prostopadłościennych części. Frontowa część budynku (wys. ca 1400 cm - mierzona od poziomu chodnika przy ul. Sikorskiego), nakryta dachem dwuspadowym, ma podział dwukondygnacyjny z wysoką suteroną i zaadaptowanym na cele mieszkalne poddaszem. Południowa część budynku,

Wkładkę założył: mgr Cezary Nowakowski, BSiDK Szczecin, sierpień 1992 r.
(imię, nazwisko, data)

c. d. wkładka nr 3

Miejsce przechowywania negatywów: WKZ, PSOZ Gorzów Wlkp.

Wzór ODZ 1978 r.



5.



6.



7.



8.

1. Miejscowość	2. Obiekt (nazwa jak w karcie)	3. Zawartość wkładki (nazwa obiektu lub materiału uzupełniającego)
G O R Z Ó W W L K P.	BUDYNEK WOLNOMULARSKIEJ ŁOŻY MA- SONSKIEJ SW. JANA POD CZARNYM	tekst, fotografie

ORŁEM OB. BUDYNEK USŁUGOWO-BIUROWY

c. d. rubr. nr 13 - nakryta dachem dwuspadowym (z naczółkiem po stronie południowej) z wystawkami (tzw. wolimi okami) w połączeniach, ma podział dwukondygnacyjny. Wysokość całkowita południowej części obiektu (mierzona od poziomu podwórza) ca 1280 cm. Przybudówka frontowa - pod dachem pulpitowym - ma wysokość ca 520 cm (od poziomu chodnika), przybudówka zachodnia przy skrzydle południowym ca 420 cm, przybudówka południowa ca 1020 cm (dwie pierwsze z w/w przybudówek mają podział jednokondygnacyjny, ostatnia dwukondygnacyjny).

Elewacje

Architektoniczna kompozycja fasady obiektu ma zatarte cechy pierwotne oraz zniekształcenia, wynikające ze zmiany funkcji budynku. Zaniknął praktycznie detal architektoniczny /konchy nadokienne umieszczone w architektonicznym obramieniu otworów okiennych, tralkowa balustrada stanowiąca zwieńczenie budynku frontowego i przybudówki i mająca formę attyki, małżowinowo-rollwerkowy kartusz umieszczony we frontonie ryzalitu pozornego elewacji frontowej, dekoracja zwieńczenia otworu drzwiowego w formie wieńca z szarfą, kostkowy gzyms podokapowy, zwieńczenia otworów okiennych pierwszej kondygnacji w formie kłębów o motywie akantu greckiego, boniowanie ścian pierwszej kondygnacji/. Obecna architektoniczna forma fasady obiektu zbliżona jest do rozwiązań neoklasycystycznych, w której osie przepruć okiennych podkreślone są grubymi liniami pilastrów architektonicznego obramienia otworów. Elewacja frontowa pięcioosiowa; oś środkowa podkreślona słabo zaznaczonym ryzalitem pozornym, zwieńczonym trójkątnym frontonem. Elewacja zachodnia frontowej części budynku 6-osiowa (osie niepełne), podkreślona pseudoboniowaniem. W układzie poziomym elewację tę kształtują linie wyznaczone przez podokienniki, nadproża i gzymsy nadokienne otworów okiennych, rozmieszczonych w czterech poziomach. Elewacja wschodnia ma otwory okienne rozmieszczone nieregularnie, bez zachowania osiowości. Elewacje południowej części budynku bez detalu architektonicznego z podziałem 6-osiovym.

Wnętrze obiektu (poza klatkami schodowymi i częściowo salą w południowej części budynku) zatraciło swój pierwotny charakter i wystrój. Pierwotnie w południowej części obiektu mieściły się pomieszczenia o następujących funkcjach: sala bilardowa, bufet, pokój zabaw, biblioteka, świetlica, ogród zimowy. W części frontowej pomieszczenia miały pierwotnie układ dwutraktowy; w osi długiej rozdzielone były one półtraktami /klatka schodowa, korytarz/. Obecnie pomieszczenia traktu drugiego /południowego/ mają

Wkładkę założył: mgr C. Nowakowski, BSiDK Szczecin, sierpień 1992 r.
(imię, nazwisko, data)

c. d. wkładka nr 4

Miejsce przechowywania negatywów: WKZ, PSOZ Gorzów Wlkp.



9.



10.



11.



12.

1. Miejscowość G O R Z Ó W W Ł K P.	2. Obiekt (nazwa jak w karcie) BUDYNEK WOLNOMULARSKIEJ ŁOŻY MA- SONSKIEJ SW. JANA POD CZARNYM	3. Zawartość wkładki (nazwa obiektu lub materiału uzupełniającego) tekst, spis fotografii
--	---	--

ORŁEM OB. BUDYNEK USŁUGOWO-BIUROWY

c. d. rubr. nr 13 - podziały wtórne. Rozmieszczenie pomieszczeń w skrzydle południowym dwu- i półtraktowe (w trakcie zachodnim korytarz i sala, w trakcie wschodnim pomieszczenia biurowe).

Instalacje: elektryczna 220 i 380 V, wodno-kanalizacyjna, odgromowa, c. o.

Spis fotografii:

1. Elewacja frontowa /północna/
2. Elewacja zachodnia frontowej części budynku
3. Widok ogólny budynku od strony południowo-zachodniej
4. Elewacja wschodnia
5. Widok obiektu od strony wschodniej
6. Zwieńczenie otworu drzwiowego i okno w ryzalicie pozornym elewacji frontowej
7. Wnętrze obiektu - północna klatka schodowa
8. Wnętrze obiektu - południowa klatka schodowa
9. Drzwi umieszczone w obrębie klatki schodowej /południowej/
10. Drzwi umieszczone w obrębie północnej klatki schodowej
11. Strop ze świetlikiem w południowej klatce schodowej
12. Wnętrze sali w południowej części budynku
13. Fragment więźby dachowej

Wkładkę założył: mgr C. Nowakowski, BSiDK Szczecin, sierpień 1992 r.
(imię, nazwisko, data)

Miejsce przechowywania negatywów: WKZ, PSOZ Gorzów Wlkp.



