

OŚRODEK DOKUMENTACJI  
ZABYTEKÓW w WARSZAWIE

KARTA EWIDENCYJNA ZABYTEKÓW  
ARCHITEKTURY I BUDOWNICTWA

A B C D E F G H I J K L Ł M N O P R S T U V W X Y Z

Nr

LUBUSKIE

1209

1. Obiekt

KAMIENICA

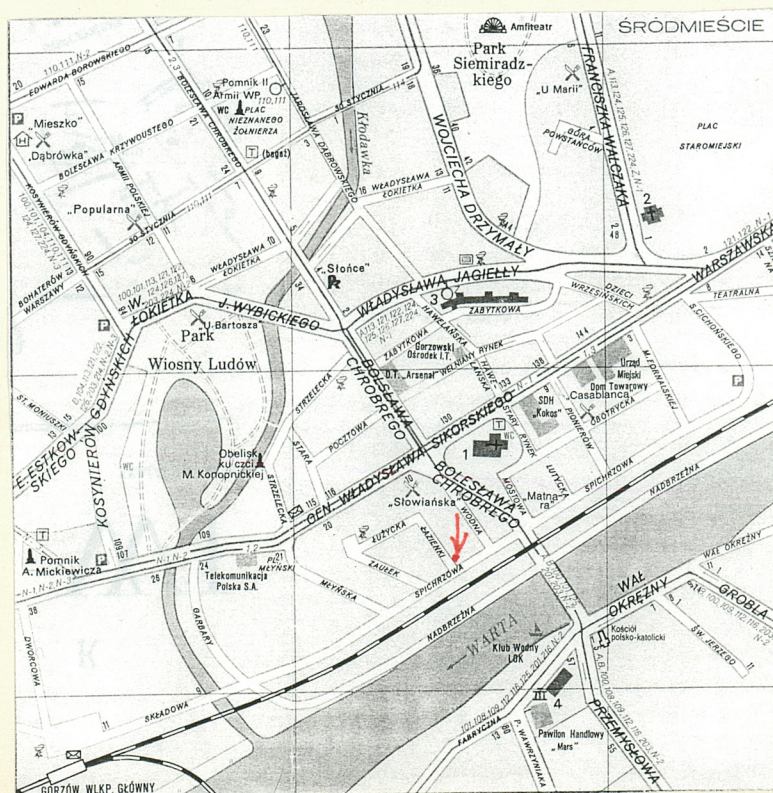
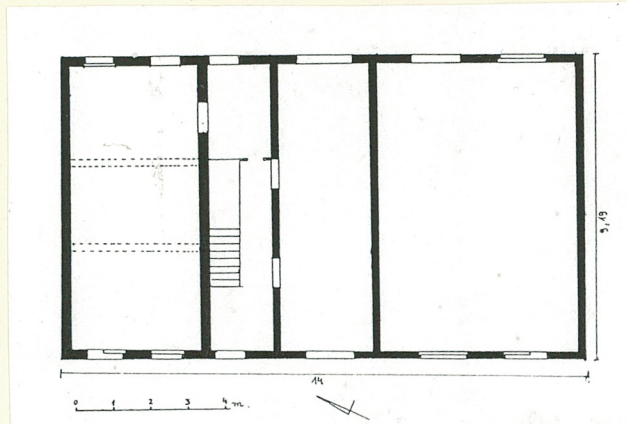
2. Czas powstania

przed 1892 r.

3. Miejscowość

GORZÓW WLKP.

11. Zdjęcia, rzut, przekrój, sytuacja, orientacja



4. Adres

Łazienki 6

nr hipoteczny

5. Przynależność administracyjna

województwo gorzowskie

gmina Gorzów Wlkp.

6. Poprzednie nazwy miejscowości

Landsberg am Warthe

7. Przynależność administracyjna

1 VI 1975

województwo zielonogórskie

powiat Gorzów Wlkp.

8. Właściciel i jego adres

9. Użytkownik i jego adres

10. Rejestr zabytków

Nr

data



12. Autorzy, historia obiektu, określenie stylu

Kamienica stoi na działce siedliskowej starego miasta Gorzowa, wyznaczonej w okresie lokacji miasta, w granicach murów miejskich. Działka usytuowana naprzeciw budynku synagogi i studni do rytualnych obmywań. Na planie miasta z 1855 r. działka określona jest numerem 73. Akta Policji Budowlanej w 1878 r. stwierdzają, że stojący na niej dom jest parterowy, konstrukcji szachulcowej, kryty dachówką, należy do wdowy Goritz. Wzmianka następna, z 1892 r. odnotowuje kamienicę w dzisiejszym kształcie, w której ówczesny właściciel: Berthold Bengisch, założył instalację kanalizacyjną i wodną. Następny właściciel: Fritz Bohm, w 1922 r. wybudował, na potrzeby prowadzonej przez siebie firmy, warsztat-kuźnię. Kuźnia ta zajmowała parterowy łącznik pomiędzy omawianą kamienicą, a stojącą obok numer 7. W kuźni F.Bohm produkował zamki, metalowe elementy konstrukcyjne oraz przedmioty kowalstwa artystycznego. W 1932 r. dom i warsztat nadal należał do F.Bohm'a. Po 1945 r. dom stał się własnością prywatną, obecnie należy do [REDAKOWANE]

Projektant kamienicy jest nieznanym. Dom utrzymany jest w stylu neoklasycystycznym, charakterystycznym dla architektury mieszczaństwa średniozamożnego poł.XIX w.

13. Opis (sytuacja, materiał i konstrukcja, rzut, bryła, elewacje, wnętrze, wyposażenie, instalacje)

Sytuacja

Kamienica stoi w północno-wschodniej części starego miasta Gorzowa, przy ulicy Łazienki, wykreślonej prostopadłe do rzeki Warty. Dom pierwotnie stał w pierzei ulicy, obecnie zabudowa jest luźna, złożona z współczesnej zabudowy blokowej.

Materiał i technika:

Fundamenty - ceglane, ściany: w piwnicy ceglane, grubości 50 cm, tworzą cokół na którym są ściany kamienicy wykonane z cegły klinkierowej, grubości 25 cm., od zewnątrz nietynkowane, od wewnątrz tynkowane zaprawą wapienną malowaną farbami klejowymi i olejnymi.

Stropy: drewniane, belkowane, z podsufitówką z mat trzcinowych obrzuconych tynkiem i malowanym.

Więźba dachowa: drewniana, krokwiowo-płatwiowa, kryta dachówką karpiówką na koronkę.

Posadzki: w piwnicy ceglane, w sieni płytki ceramiczne, w innych pomieszczeniach drewniane.

Okna: drewniane, skrzynkowe, czteroskrzydłowe i sześcioskrzydłowe, o profilowanych futrynach, z ozdobną przylgą w formie kanelowanego pilastra na cokole i z modylionem w zwieńczeniu.

Na parterze, w elewacji głównej, okna krosnowe, dzielone szczelinami na małe półka.

Drzwi: zewnętrzne - główne, prowadzące do sieni - drewniane, dwuskrzydłowe, ramowo-klepkowe, do połowy przeszklone kolorowymi szybkami, dzielone szczelinami które tworzą w centrum pole w kształcie rombu. Przyłga kanelowana, zwieńczona modylionem. Ponad profilowanym nadprożem przeszklone, prostokątne nadświetle, dzielone pionowymi szczelinami. Klamka i szyldzik wtórny.

Drzwi do sklepu - drewniane, ramowo-płycinowe, jednoskrzydłowe, w 2/3 przeszklone, dzielone licznymi szczelinami. Do drzwi przylega okno wystawowe. Nadświetle ponad drzwiami i oknem wystawowym oddziela profilowane nadproże.

Drzwi do bramy - niezachowały się. Drzwi od podwórza - drewniane, dwuskrzydłowe ramowo-płycinowe, w górnych płycinach przeszklone.

Drzwi wewnętrzne - drewniane, ramowo-płycinowe, jednoskrzydłowe, zawieszone na trzpieniowych zawiasach, ościerza z profilowanymi opaskami. W drzwiach otwór na listy z metalowym zamknięciem. Klamka mosiężna, prosta, z owalnym szyldzikiem.

Schody: od zewnątrz - z kamiennych stopnic, z owalnymi otworami w podstopniach. Poręcz z drewnianego półwałka przymocowanego hakami do ściany. Wewnętrzne - w sieni - trzybiegowe z podestami, kamienne, podstopnie obrobione na kształt oprofilowanych płycin przenikających się w centrum półpiersiścieniami. Balustrada z poręczą z drewnianego półwałka na metalowych prętach, pomiędzy którymi przestrzenie zabudowane drewnianymi listwami.

Plan:

Kamienica na planie prostokąta, trzytraktowa, z przejściem bramnym i sienią mieszczącą klatkę schodową.



<p>14. Kubatura</p> <p>ca. 1007 m<sup>3</sup></p>	<p>15. Powierzchnia użytkowa</p> <p>ca. 270 m<sup>2</sup></p>	<p>16. Przeznaczenie pierwotne</p> <p>mieszkalno-handlowe</p>	<p>17. Użytkowanie obecne</p> <p>mieszkalno-handlowe</p>
<p>18. Prace budowlane i konserwatorskie, ich przebieg i dokumentacja</p> <p>W 1892 r. założono instalację wodno-kanalizacyjną. Akta Policji Budowlanej Archiwum Państwowego w Gorzowie. AG.12296.</p> <p>W 1922 r. dobudowano łącznik, rozbudowując elewację w parterze. AG.12296.</p> <p>Po 1945 r. powiększono otwór drzwiowy bramy oraz z dwóch okien parteru powiększono otwór, umieszczając w nich drzwi. Dokumentacji brak.</p>		<p>19. stan zachowania (fundamenty, ściany zewnętrzne, ściany wewnętrzne, sklepienia, stropy, konstrukcje dachowe, pokrycie dachu, wyposażenie i instalacje)</p> <p>stan dobry</p>	
		<p>20. Najpilniejsze postulaty konserwatorskie</p> <p>Kamienica stanowi relikw zabudowy ul. Łazienki, dlatego należałoby otoczyć ją opieką prawną poprzez wpis do rejestru zabytków województwa gorzowskiego.</p>	



21. Akta archiwalne (rodzaj akt, numer i miejsce przechowania)

Akta Policji Budowlanej. Archiwum Państwowe w Gorzowie.  
sygn. AG 12296

22. Bibliografia

E.Engelin, F.Henning: Geschichte der Stadt  
Landsberg am Warthe. Landsberg. 1896.

23. Źródła ikonograficzne i fotografia (rodzaj, miejsca przechowania sygnatury)

Plan z 1855 r. (W:) E.Engelin, F.Henning. op.cit.

24. Uwagi różne *Karte enl. A nr 746*

25. Opracował

tekst *Bożena Grabowska, XII 1997 r.*

imię, nazwisko, data, podpis

plany, rysunki *mgr Bożena Grabowska, XII 1997 r.*

imię, nazwisko, data, podpis

zdjęcia fotograf. *mgr Bożena Grabowska, XII 1997 r.*

imię, nazwisko, data, podpis

miejsce przechowania negatywów *Archiwum PSOZ w Gorzowie.*

Karta po wypełnieniu podlega ochronie na podstawie przepisów prawa autorskiego

26. Adnotacje o inspekcjach, informacje o zmianach (daty, imiona i nazwiska wypełniających)

WOJEWÓDZKI ODDZIAŁ  
PAŃSTWOWEJ SŁUŻBY OCHRONY ZABYTKÓW  
ul. Jagiellońska 8  
66-413 GORZÓW WLKP.  
tel./fax (095) 223-612, 215-295

*DYREKTOR*  
*mgr Władysław Chrostowski*  
198/03/19  
WOJEWÓDZKI KONSERWATOR ZABYTKÓW

27. Załączniki

Wkładki 1-



1. Miejscowość

GORZÓW WLKP.

2. Obiekt (nazwa jak w karcie)

Kamienica, ul. Łazienki 6

3. Zawartość wkładki (nazwa obiektu lub materiału uzupełniającego)

ad. 13, zdjęcia fot.

cd. d13.

Bryła:

Kamienica dwukondygnacyjowa, częściowo podpiwniczona, z użytkowym poddaszem w części głównej oraz jednokondygnacyjowa w przybudówce. Na części wyższej dach dwuspadowy z facjatkami, nad bramą mansarda nakryta trójkątnym tympanonem. Na części niższej dach płaski.

Elewacje:

Elewacja główna: dwu i jednokondygnacyjowa. W pierwszej kondygnacji sześćoosiowa, wyżej czteroosiowa, dzielona horyzontalnie gzymsami oraz z gzymsiem koronującym. Wokół otworów okiennych i drzwiowych opaski. Koloryt oszczędny: czerwień nietynkowanych ścian i jasny detali architektonicznych (gzymsów i opasek wokół drzwi i okien) podkreślają surowy styl neoklasycystyczny.

Elewacja tylna: podobnie ukształtowana jak główna, lecz bez elementów ozdobnych (gzymsów itp.).

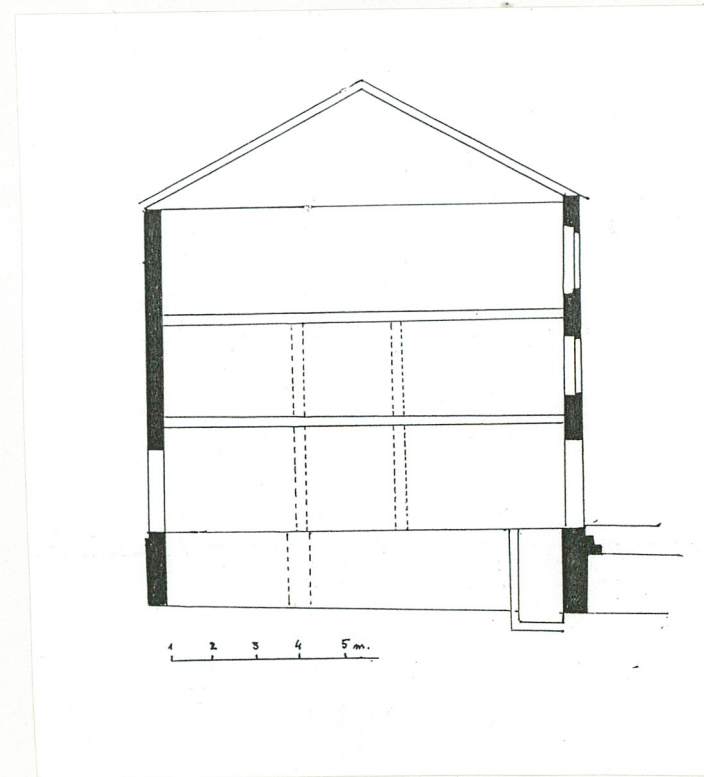
Elewacje boczne: ślepe.

Wyposażenie:

Stolarka schodów w sieni, płytki posadzkowe w sieni.

Instalacje:

Wodno-kanalizacyjna, elektryczna, gazowa, telefoniczna.



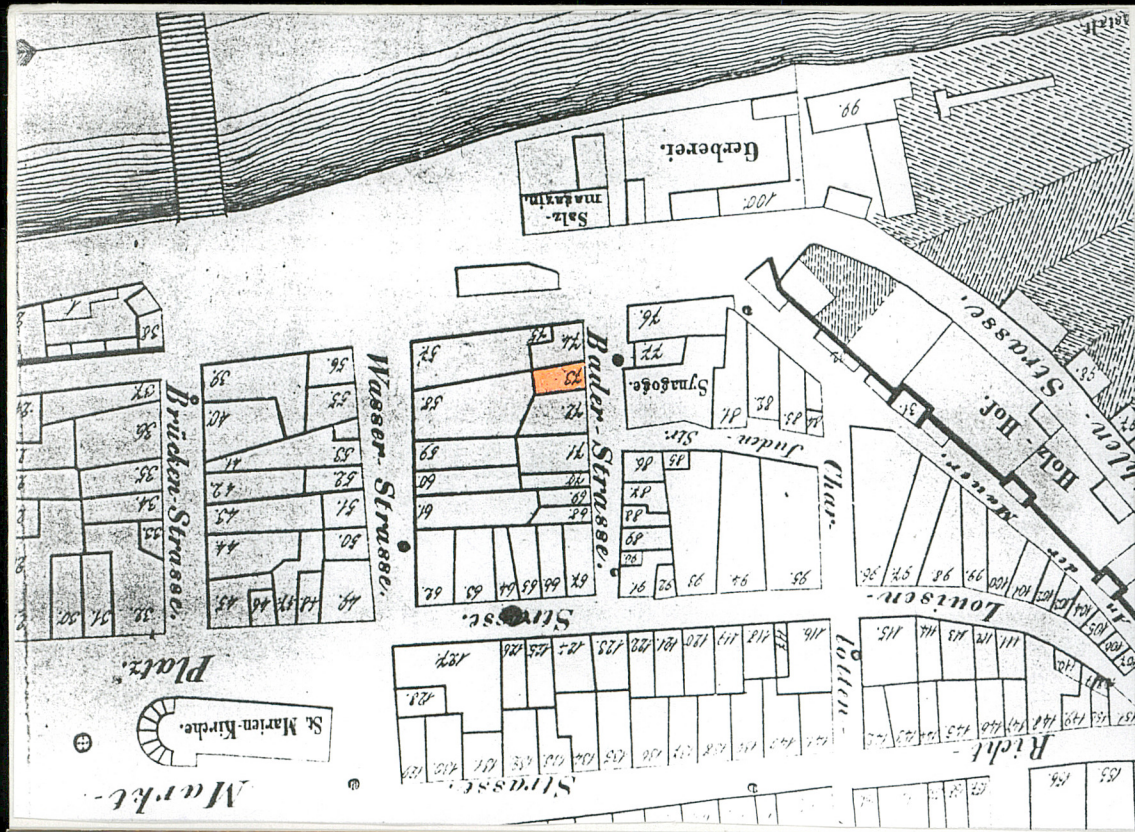
Wkładkę założył: mgr Bożena Grabowska, XII 1997 r.

(imię, nazwisko, data)

Miejsce przechowywania negatywów: Archiwum PSOZ w Gorzowie

Wzór ODZ 1978







1. Miejscowość

GORZÓW WLKP.

2. Obiekt (nazwa jak w karcie)

Kamienica, ul. Łazienki 6

3. Zawartość wkładki (nazwa obiektu lub materiału uzupełniającego)

zdjęcia fot.



Wkładkę założył: mgr Bożena Grabowska, XII 1997 r.

(imię, nazwisko, data)

Miejsce przechowywania negatywów: Archiwum PSOZ w Gorzowie



