

OŚRODEK DOKUMENTACJI
ZABYTEKÓW w WARSZAWIE
KARTA EWIDENCYJNA ZABYTEKÓW
ARCHITEKTURY I BUDOWNICTWA

A B C D E F G H I J K L Ł M N O P R S T U V W X Y Z

Nr 3457
LUBUSKIE

1. Obiekt

K A M I E N I C A

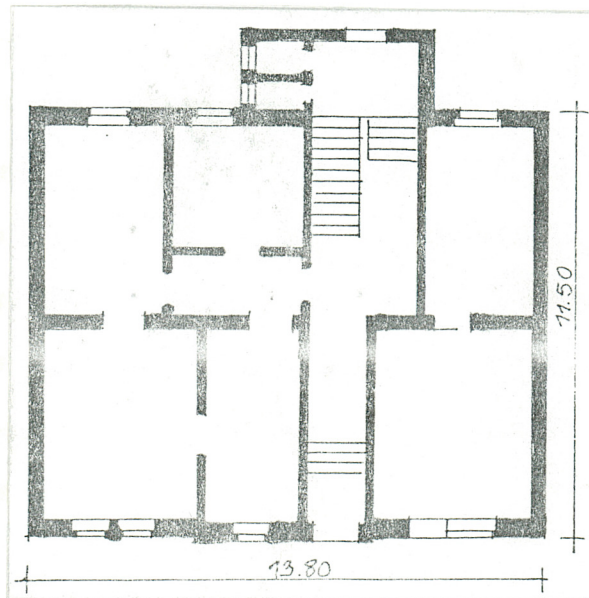
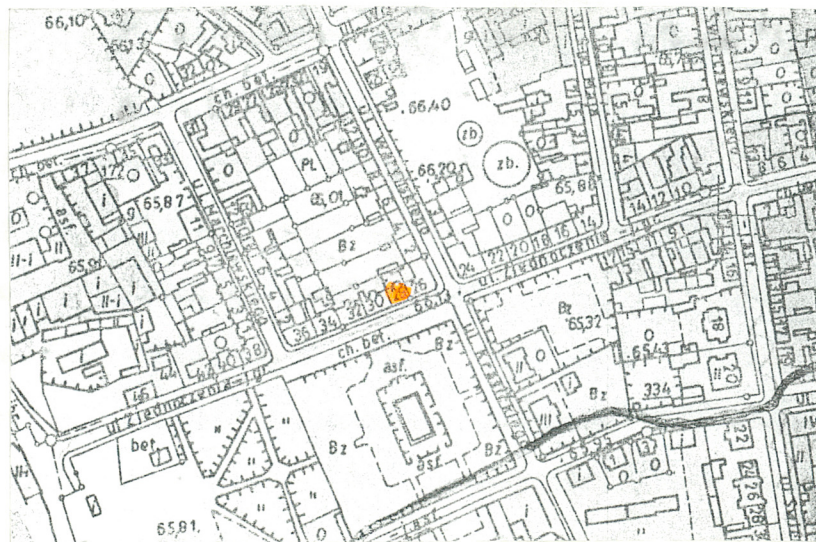
2. Czas powstania

1907 rok

3. Miejscowość

N O W A S Ó L

11. Zdjęcia, rzut, przekrój, sytuacja, orientacja



4. Adres -

ul. Zjednoczenia 28

nr hipoteczny

5. Przynależność administracyjna

województwo zielonogórskie

gmina Nowa Sól

6. Poprzednie nazwy miejscowości

N E U S A L Z

7. Przynależność administracyjna

1 VI 1975

województwo zielonogórskie

powiat Nowa Sól

8. Właściciel i jego adres

Skarb Państwa

9. Użytkownik i jego adres

Przeds. Gospodarki Kom.

i Mieszk. Nowa Sól

10. Rejestr zabytków:

h-563/4
2235

Nr data 11.06.76

W roku 1906 przedsiębiorca budowlany - p. Adolf Tulke wystąpił o zezwolenie na budowę domu mieszkalnego. Odbiór stanu surowego nastąpił już w połowie 1907r.

W 1929 r. jako właściciel występuje Karl Pachel, który instaluje w budynku sieć wodno-kanalizacyjną projektu mistrza blacharskiego Gustava Schulza.

Następnym i ostatnim niemieckim właścicielem od r. 1935 jest jubiler Fritz Kretschmer.

Budynek powstał w okresie rozkwitu miasta na przełomie XIX i XX wieku, przy ul. Bahnhofstrasse /ob. Zjednoczenia/, łączącej Rynek /ob. Pl. Wyzwolenia/ z dworcem. Wschodni odcinek tej ulicy powstał już w XVIII wieku i wykorzystywany był jako targ zbożowy.

Pod koniec XIX w. wytyczono całą ulicę, sukcesywnie ją zabudowując.

Budynek usytuowany jest w Nowej Soli przy ul. Zjednoczenia nr 28. Jest to obiekt czterokondygnacyjny, podpiwniczony z użytkowym poddaszem. Bryła oparta jest na podstawie prostokąta o wymiarach 13,30 x 11,50 m. Budynek murowany z cegły, otynkowany. Stropy nad piwnicami ceramiczne, wsparte na belkach stalowych, na wyższych kondygnacjach drewniane. Konstrukcja dachu drewniana z pokryciem dachówką karpiówką. W dachu dwie symetrycznie ustawione wystawki, kryte daszkami pulpityowymi.

Elewacja frontowa 6-osiowa z dwuosiowym pozornym ryzalitem w centralnej części. Ryzalit zwieńczony wysmukłym frontonem z niewielkim okienkiem na poddasze. W ryzalicie 3 balkony z ozdobnymi, kutymi balustradami. Okna w parterze sklepione odcinkowo z prostymi opaskami, zamkniętymi kluczem. Na wyższych kondygnacjach okna proste z gładkimi opaskami.

Ozdobę fasady stanowią bogato rzeźbione fryzy - w parterze zajmują całą ścianę, ograniczone jedynie gładkimi ramami. Na I piętrze prostokątne fryzy podokienne i łukowe nadokienne. W części ryzalitowej stanowią pionowe pasy międzyokienne. Podobnie jest na piętrze II, z tym, że fryz podokienny stanowi wklęsły łuk łączący się z fryzem nadokiennym piętra I. Piętro III posiada schodkowe opaski wokół okien bocznych i odcinkową ponad oknami w ryzalicie. Ozdobnym fryzem nad i podokiennym wykończone jest także okienko na poddaszu. Fronton ujęty w opaskę gładką zwieńczoną ozdobnym kluczem.

Wejście do budynku w prawej części ryzalitu. W korytarzu 4 stopnie wyrównawcze. W prawej części parteru - zakład usługowy /adaptacja Mieszkania/

14. Kubatura 2028 m ³	15. Powierzchnia użytkowa 451,5 m ²	16. Przeznaczenie pierwotne mieszkalne	17. Użytkowanie obecne mieszkalno - usługowe
18. Prace budowlane i konserwatorskie, ich przebieg i dokumentacja W r.1995 wymiana pokrycia dachowego. W r.1996 remont płyt balkonowych.		19. Stan zachowania (fundamenty, ściany zewnętrzne, ściany wewnętrzne, sklepienie, stropy konstrukcje dachowe, pokrycie dachu, wyposażenie i instalacje) Budynek zachowany w stanie dobrym. Dach wymaga remontu, tzn przełożenia pokrycia i uzupełnienia opierzeń, zniszczonych zwłaszcza z lewej strony frontonu, gdzie spływająca woda spowodowała odpadnięcie fragmentów tynku. Obiekt posiada sieć: wodną, kanalizacyjną, elektryczną i gazową.	
		20. Najpilniejsze postulaty konserwatorskie	

21. Akta archiwalne (rodzaj akt, numer i miejsce przechowywania)

- Archiwum Państwowe w Starym Kisielinie:
 - rejestr budynkowy - sygn. 6/850
- Archiwum Państwowe w Wilkowie:
 - mapa parcelacyjna - brak sygn.

22. Bibliografia

Studium historyczno - urbanistyczne Nowej Soli

- część opisowa

- ilustracje

autorstwa dr St.Kowalskiego i dr J.Muszyńskiego

23. Źródła ikonograficzne i fotografia (rodzaj, miejsce przechowywania, sygnatury)

24. Uwagi różne

25. Opracował

tekst Katarzyna Nuckowska grudzień 1995r.

..... imię, nazwisko, data, podpis

plany, rysunki Katarzyna Nuckowska grudzień 1995r.

..... imię, nazwisko, data, podpis

zdjęcia fotogr. Katarzyna Nuckowska 1995r.

..... imię, nazwisko, data, podpis

miejsce przechowywania negatywów PSOZ - Zielona Góra

Karta po wypełnieniu podlega ochronie na podstawie przepisów prawa autorskiego

26. Adnotacje o inspekcjach, informacje o zmianach (daty, imiona i nazwiska wypełniających)

27. Załączniki

1. Miejscowość	2. Obiekt (nazwa jak w karcie)	3. Zawartość wkładki (nazwa obiektu lub materiału uzupełniającego)
NOWA SÓL	ul. Zjednoczenia 28	c.d. p.12, c.d. p.13

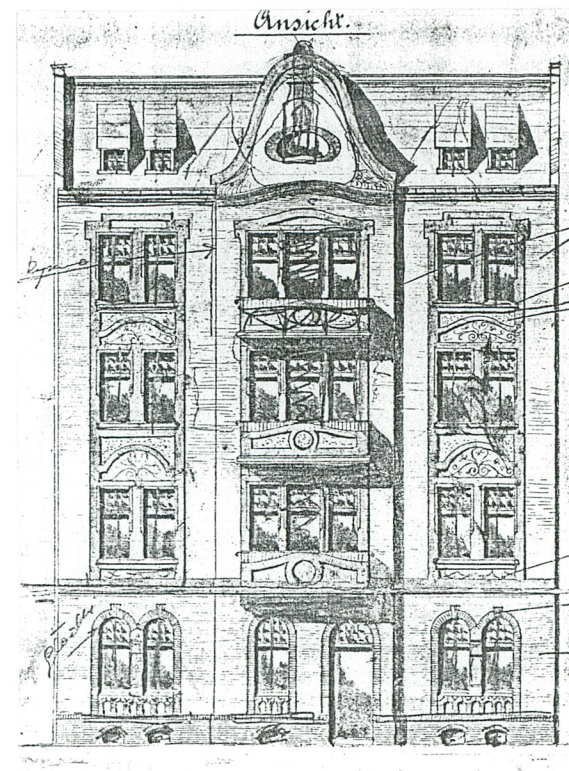
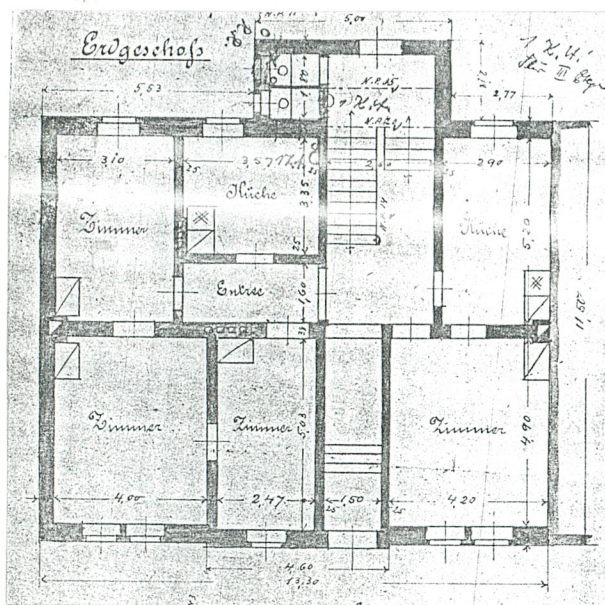
c.d. p.12

Powstała zwarta zabudowa w stylu secesyjno – eklektycznym. W tym okresie uformowany został styl miasta, taki, jakim jest obecnie postrzegany.

c.d. p.13

W budynku zachowała się stolarka okienna i drzwiowa. Okna czterodzielne z profilowanymi ślemionami.

Drzwi wejściowe oszklone z naświetlem. Posadzka w korytarzu z płytek ceramicznych.



Wkładkę założył: Katarzyna Nuckowska 1995r.
(imię, nazwisko, data)

Miejsce przechowywania negatywów: PSOZ - Zielona Góra



Zdjęcia:

1. Fronton
2. Okna z fryzami
3. Drzwi wejściowe
4. Elewacja tylna
5. Drzwi wewnętrzne
6. Klatka schodowa
7. Balustrada

1. Miejscowość

NOWA SÓL

2. Obiekt (nazwa jak w karcie)

ul. Zjednoczenia 28

3. Zawartość wkładki (nazwa obiektu lub materiału uzupełniającego)

zdjęcia



Katarzyna Nuckowska 1995r.

Wkładkę założył:

(imię, nazwisko, data)

PSOZ - Zielona Góra

Miejsce przechowywania negatywów:

Wzór ODZ 1978 r.

