

1. Obiekt

ZAŁOŻENIE FOLWARCZNE

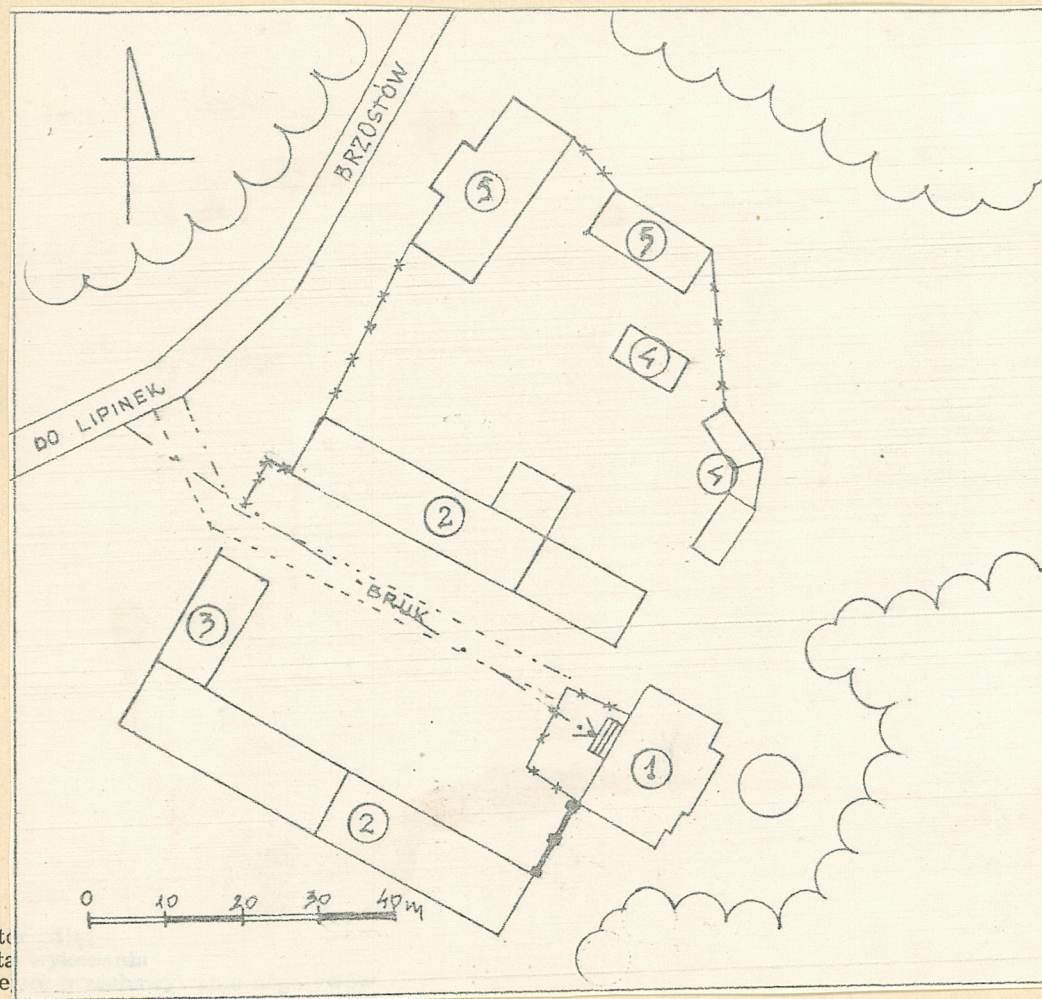
2. Czas powstania

IV ćw. XIX w.

3. Miejscowość

LIPINKI ŁUŻYCKIE

11. Zdjęcia, plan sytuacyjny, rzuty



1. PAŁAC
2. OBORA
3. STODOŁA
4. BUDYNEK GOSPODARSTWA
5. CHLEW

4. Adres ul. Łączna 71

nr hipoteczny .....

5. Przynależność administracyjna

województwo zielonogórskie

gmina Lipinki Łużyckie pow. żarski

6. Poprzednie nazwy miejscowości

Nieder - Linderode

7. Przynależność administracyjna  
przed 1.VI.1975 r.

województwo zielonogórskie

powiat żarski

8. Właściciel i jego adres

PGR Trzebiel  
Zakład Hodowlany Lipinki  
Łużyckie

9. Użytkownik i jego adres

Zakład Hodowlany Lipinki  
Łużyckie

10. Rejestr zabytków

Nr ..... data .....



Wieża wasalna władztwa żarskiego w 1381 liczyła 47 łanów i 8,5 prętów w posiadaniu von Schonaich, von Lockau, von Wachow. W 1457 Wenzel von Biberstein z Żar nadał braci Hocke czynsz w Lipinkach. W 1458 wzmiankowany Kaspar von Schonaich "na Lipinkach", w 1460 obok niego występują jego bracia Hans i Christoph sprzedający czynsz w Lipinkach. W 1463 wzmiankowany Kaspar von Unwürde na Lipinkach. W XVI wieku wieś należy do rodziny Unwürde oraz do von Schonaichów, von Oppel, von Kittlitz, von Rachel oraz von Berge. Od schyłku XVI w. w Lipinkach istniały cztery samodzielne dohry w Lipinkach. Majątek Nieder - Linderode został wyodrębniony w 1660 z podziału Dolnych Lipinek na dwie części - powtórne scalenia następowały w 1706, 1775 po których w końcu następowały ponowne podziały. W XVIII w. w posiadaniu von Blanckensteinów, von Rabenau. W 1800 do folwarku należało 4 ogrodników. W 1850 obejmował on obszar 433 mórg z czego 177 ziemi ornej i znajdował się w posiadaniu Hansa Eduarda von Schönermark. W tym czasie wybudowano obecny dwór w kostiumie "francuskim", nieco później - w IV ćw. XIX powstały zabudowania gospodarcze.

**sytuacja** - założenie pałacowo - parkowo - gospodarcze w "Lipinkach Dolnych" znajduje się w północnej części wsi Lipinki Łużyckie, za torami kolejowymi, posuwając się od centrum wsi na północ. Do założenia prowadzi asfaltowa droga, o przebiegu zbliżonym do południkowego, prowadząca do oddalonej około 5 kilometrów wsi Brzostów. Zespół znajduje się po wschodniej stronie drogi, w niewielkim oddaleniu od niej. Dojazd na podwórze stanowi utwardzona, brukowana droga.

**kompozycja** - zasadniczą część zespołu stanowi podwórze gospodarcze o kształcie prostokąta o dłuższej osi pn.-zach.- pd.-wsch., wyznaczonego pałacem (1) usytuowanym w pierzei pd.-wsch. i budynkami gospodarczymi z pozostałych stron. Na południe i wschód od pałacu rozciąga się niewielki park o swobodnej kompozycji o urozmaiconej rzeźbie terenu z cennymi okazami drzew i krzewów. Na północ od budynku stanowiącego zabudowę pierzei ppn.-wsch. znajduje się drugi dziedziniec gospodarczy o kształcie zbliżonym do nieumiarowanego czworoboku, jego zabudowę stanowią budynki nowe - chlewy oznaczone na planie sytuacyjnym cyfrą 5 oraz znacznie przebudowane budynki gospodarcze oznaczone cyfrą 4. Na północ do tego drugiego dziedzińca znajduje się las. Prostokątny, południowy dziedziniec gospodarczy jest wnętrzem o jasno spręcyżowanych ścianach - określonych budynkami gospodarczymi i pałacem, stanowiącym architektoniczną dominantę, oraz centralny punkt widokowy od miejsca wjazdu do założenia. Pałac jest budynkiem parterowym, kryty dachem dwuspadowym, ze środkowym ryzalitem, przechodzącym w kondygnacji poddasza w wystawkę stanowiącą drugą kondygnację, znacznie urozmaicającą bryłę budynku, dekorowanego dodatkowo motywami zaczerpniętymi z neorenesansu francuskiego. Budynki gospodarcze składające się na zabudowę podwórza gospodarczego charakteryzują się zwartymi, jednokondygnacyjnymi bryłami, kryte są dość wysokimi dachami dwuspadowymi. W zabudowie pierzei pd.-zach. można wyróżnić dwa budynki - obory oddzielone ścianą ogniową, o nierównej wysokości ścian kapitałnych, spowodowanych opadaniem terenu w kierunku pd.-wsch., jednak o równej wysokości kapenic. Pn. kalenice obu budynków c.d. wkładka ne 1



14. Kubatura	15. Powierzchnia użytkowa pow. podwórza ok. 4000m <sup>2</sup> pow. parku ok. 1,5 ha	16. Przeznaczenie pierwotne mieszkalno - gospodarcze	17. Użytkowanie obecne pałac - nieużytkowany hodowla świń
18. Prace budowlane i konserwatorskie, ich przebieg i dokumentacja  Prace budowlane przeprowadzone były w ostatnich latach we wnętrzach budynków obór (2), polegały na zaadaptowaniu ich na potrzeby chowu świń - wprowadzenie podziałów na boksy. Stodołę (3) przekształcono na magazyn pasz - zamurowano wrota przejazdowe, w których umieszczone są okna (w pn.) i okno i drzwi w pd.		19. Stan zachowania (fundamenty, ściany zewnętrzne, ściany wewnętrzne, sklepienia, stropy, konstrukcje dachowe, pokrycie dachu, wyposażenie i instalacje)  Komozycja podwórza gospodarczego, czytelna. Pałac w złym stanie zachowania - spękania ścian, ubytki tynków, osłabione stropy, znaczne ubytki stolarki okiennej i drzwiowej. Obory (2) składające się za zabudowę pd.-zach. i pn.-wsch. pierzei w dość dobrym stanie zachowania - jednak występują zawilgocenia ścian zewnętrznych (zwłaszcza od strony pn.), ubytki pokrycia dachowego. Stan stropów, więźby dachowej i stolarki w stanie dobrym. Znacznie przekształcona przez zamurowanie otworów przejazdowych stodoła w stanie technicznym. dobrym. Teren podwórza zaniedbany i zaśmiecony. Park z okazami starodrzewia - czerwony buk, jesiony i dęby porośnięty dziką roślinnością, która zatarła układ ścieżek.	
20. Najpilniejsze postulaty konserwatorskie  Oczyszczenie podwórza folwarcznego i parku z dzikiej roślinności. Remont generalny pałacu. Uzupełnienie elementów poszycia dachowego w budynkach gospodarczych.			



21. Akta archiwalne (rodzaj akt, numer i miejsce przechowywania)

22. Bibliografia

1. Boettlicher Walter, Geschichte des Oberlausitzischen Adels und seiner Güter 1635 - 1815 t. 2 Drezno 1913.
2. H. Berghaus, Landbuch der Mark Brandenburg und des Margrafthums Nieder-Lausitz in der Mitte des 19. Jhs. t.3, Brandenburg 1854-1856.
3. H. Knothe, Geschichte der Oberlausitzer Adels und seiner Güter von XIII-XVI Jh. Lipsk 1878.
4. Handbuch des Grundbesitzes im Deutschen Reiche. I Königreich Preussen, I Lief. Provinz Brandenburg 2 wyd. Berlin 1885 s. 111.
5. S. Kowalski, Zabytki województwa zielonogórskiego. Zielona Góra 1987.

23. Źródła ikonograficzne i fotografie (rodzaj, miejsce przechowywania, sygnatury)

24. Uwagi różne

25. Wypełnił

J. Jarzewicz

imię i nazwisko

data 1989-05-01

26. Sprawdził

imię i nazwisko

data



1. Miejscowość

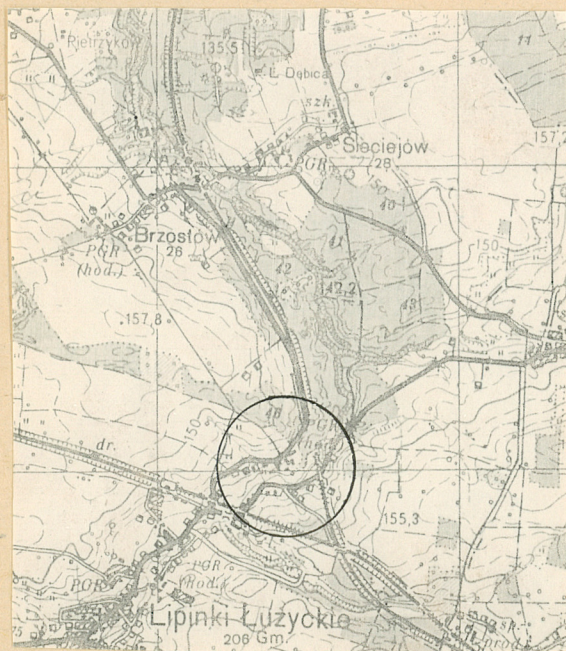
LIPINKI ŁUŻYCKIE  
ul. Łączna 71

2. Obiekt (nazwa jak w karcie)

założenie fowarczne

3. Zawartość wkładki (nazwa obiektu lub materiału uzupełniającego)

ciąg dalszy opisu , zdjęcia



wzbogacona jest wystawkami, krytymi dachami dwuspadowymi. Dekoracja elewacja obu budynków sprowadzona jest to gzymsu podokapowego ze schodkowo ułożonych cegieł i lizen dzielących dłuższe elewacje na segmynty, w których umieszczone są otwory okienne. Otwory drzwiowe akcentowane są natomiast płycinami zamkniętymi łukiem odcinkowym. Stodoła (3) jest budynkiem jednokondygnacyjnym, częściowo podpiwniczonym (partii pn.), krytym dość płaskim dachem dwuspadowym (pokrytym papą), wzniesiona jest z cegły ceramicznej. Dekoracja elewacji zredukowana jest do gzymsu podokapowego utworzonego ze schodkowo ułożonych cegieł oraz ozdobnie podraktowanych łuków odcinkowych akcentujących otwory - pierwotnie przejazdowe. Obora (2) stanowiąca zabudowę pierzei pn.-wsch. jest jednorodnym budynkiem podzielonym jedynie ścianą ogniową. Wzniesiona jest z cegły ceramicznej, na ceglany cokole, więźba dachowa krokwiowo-płatwiowa z trzema ścianami stolcowymi, o betonowych podłogach, z metalowymi, jednobiegowymi schodami prowadzącymi na poddasze. Stolarka drzwiowa - współczesna, okna pierwotne, w wielopolowych, stałych ramach. Budynek na rzucie wydłużonego w kierunku pn.-zach.-pd.-wsch, prostokąta, o jednokondygnacyjnej, krytej dachem dwuspadowym bryle. Nieotynkowane pierwotnie elewacje dekorowane są gzymsem podokapowym z cegieł wysuwanych schodkowo, nawiązujących do gzymsu ząbkowego oraz biegnącego pod nim fryzu "rolki". Otwory okienne zaopatrzone są w ławy parapetowe oraz nadokienniki. Do pd.-wsch. ściany obory dostawiono współczesny budynek magazynowy(6).

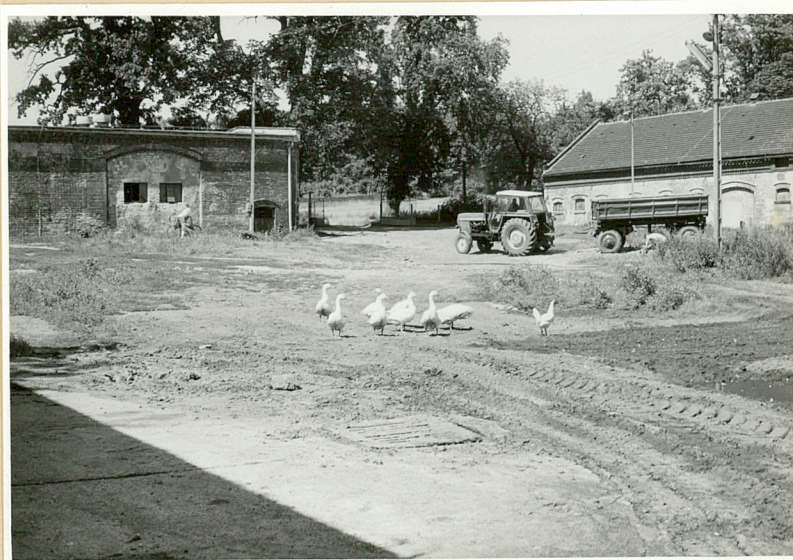
Wkładkę założył: J. Jarzewicz  
(imię, nazwisko, data)

Miejsce przechowywania negatywów: 1989-05-01



Spis zdjęć fotograficznych :

1. Widok na założenie od strony pd.
2. Wjazd na podwórze folwarczne.
3. Pałac i podjazd do pałacu.
4. Pałac - elewacje pn.-zach. i pd.-zach.
5. Pałac - elewacja pd.-wsch.
6. Pałac - elewacje pn.-zach. i pd. zach.
7. Mur łączący pałac i oborę.
8. Widok z zachodu na park.
9. Pd.-wsch. część obory "2" stanowiącej zabudowę pierzei pd.-zach.
10. Pd.-wsch. elewacja stodoły "3"
11. Północny narożnik stodoły.
12. Pd.-zach. elewacja obory "2" stanowiącej zabudowę pierzei pn.-wsch.





1. Miejscowość

LIPINKI ŁUŻYCKIE  
ul. Łączna 71

2. Obiekt (nazwa jak w karcie)

założenie folwarczne

3. Zawartość wkładki (nazwa obiektu lub materiału uzupełniającego)

zdjęcia



4	6	7
5		

Wkładkę założył: J. Jarzewicz  
(imię, nazwisko, data)

Miejsce przechowywania negatywów: MNRIPRS w Szreniawie



g 10 | 12  
9 | 11

