

1. Obiekt

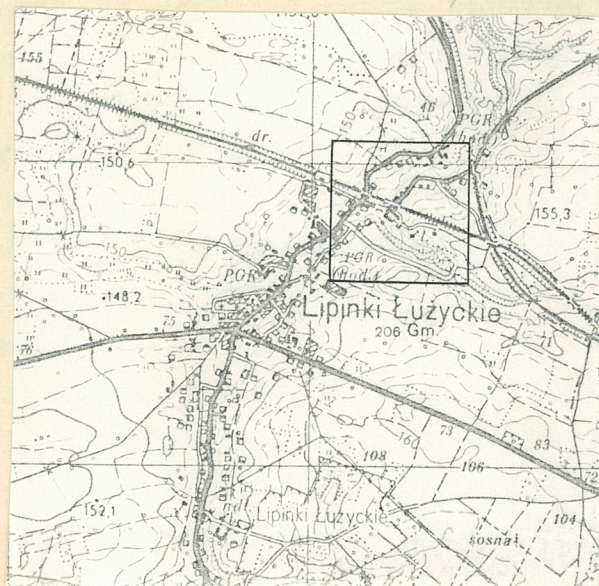
STAJNIA W ZESPOLE FOLWARCZNYM "4"
ob. obora

2. Czas powstania
II poł. XIX w.

3. Miejscowość

LIPINKI ŁUŻYCKIE

11. Zdjęcia, plan sytuacyjny, rzuty



4. Adres

Łączna 52

nr hipoteczny

5. Przynależność administracyjna

województwo zielonogórskie
pow. ZARY
gmina Lipinki Łużyckie

6. Poprzednie nazwy miejscowości

Unter - Linderode

7. Przynależność administracyjna
przed 1.VI.1975 r.

województwo zielonogórskie
powiat żarski

8. Właściciel i jego adres

Franciszek Biernat
Lipinki Łużyckie
ul. Łączna 52

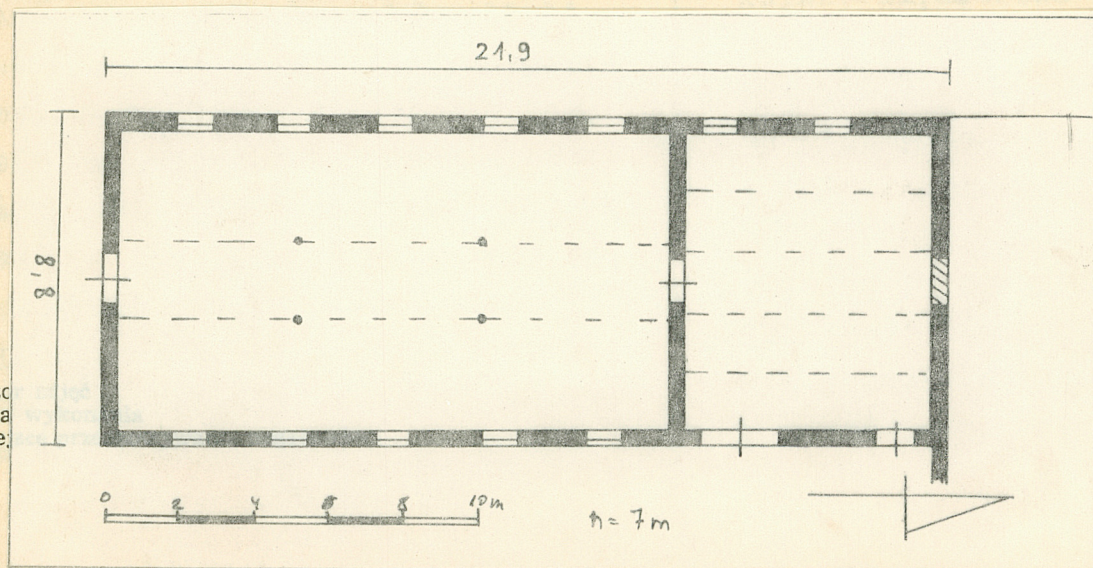
9. Użytkownik i jego adres

j.w.

10. Rejestr zabytków

Nr data

Fot. 1 - elewacja wschodnia



auto
data
mie.

12. Autorzy, historia obiektu, określenia stylu.

Obiekt powstał /być może na miejscu wcześniejszego/ w II połowie XIX wieku. Zastosowanie stropu płaskiego Kleina każe przesunąć datę po ok. 1860 r. Architekt nie jest znany. Dekoracja elewacji polega na zestawieniu cegły w dwóch kolorach. Elewacja licowana jest cegłą żółtą, detal architektoniczny - gzyms międzykondygnacyjny, ławy parapetowe i łuki nad oknami i wrotami z cegły czerwonej.

13. Opis (sytuacja, materiał i konstrukcja, rzut, bryła, elewacje, dach, wnętrze, wyposażenie, instalacje)

Sytuacja - obiekt znajduje się w zachodniej części zespołu, po północnej stronie wjazdu, wyznaczając zachodnią pierzeję.

Materiał, konstrukcja - wzniesiona z cegły ceramicznej, elewacja licowana cegłą w kolorze żółtym z użyciem cegły czerwonej. Stropy - w części południowej strop belkowy, odeskowany wsparty na dwóch podciągach, w części północnej strop Kleina na czterech dwuteownikach. Więźba dachowa krokwiowo-płatwiowa ze ścianką kolankową i trzema ścianami stolcowymi. Pokrycie dachu - papa. Posadzki - w części południowej bruk, w północnej - wylewa cementowa. Wrota i okna w kondygnacji przyziemia prostokątne, zwieńczone łukiem odcinkowym. Wrota dwuskrzydłowe - deskowo-listwowo-zastrzałowe na zawiasach pasowych, okna w ramach metalowych wielopolewych. W kondygnacji poddasza wąskie okna prostokątne okna szczelinowe oraz wrota do przeładunku siana - w elewacji południowej oryginalne, deskowo-listwowo-zastrzałowe na zawiasach pasowych, jednoskrzydłowe, w elewacji wschodniej dwa otwory współcześnie przerobione o wrotach deskowych, suwanych na metalowej szynie. Schody zewnętrzne - metalowe, współczesne.

Rzut - budynek na rzucie prostokąta o dłuższej osi pn.-pd., we wnętrzu podzielony ścianą poprzeczną na dwa pomieszczenia.

Bryła - jednokondygnacyjny, z dość wysoką kondygnacją poddasza, kryty płaskim dachem dwuspadowym.

Elewacje - elewacja wschodnia - od strony dziedzińca - jednokondygnacyjna, siedmioosiowa, pięć osi licząc od południa - okiennych, dwie następne to otwory drzwiowe. Podział horyzontalny elewacji wyznacza pas z dwu warstw wysuniętych cegieł - rodzaj gzymsu pasowego. W kondygnacji poddasza pięć wąskich otworów okiennych oraz dwa prostokątne otwory drzwiowe do przeładunku siana. Elewacja południowa - jednoosiowa, z dwuskrzydłowymi wrotami, na osi których w kondygnacji poddasza jednoskrzydłowe wrota do przeładunku siana. Elewacja zachodnia - o siedmiu osiach okiennych, zaakcentowanych w partii poddasza wąskimi otworami doświetlającymi podda-

14. Kubatura	15. Powierzchnia użytkowa	16. Przeznaczenie pierwotne	17. Użytkowanie obecne
960 m ³	160 m ²	stajnia	pomieszczenia inwentarsko-magazy- nowe

18. Prace budowlane i konserwatorskie, ich przebieg i dokumentacja

Przerobienie otworów drzwiowych służących do przeładunku siana. Wymiana i bieżące naprawy pokrycia dachowego.

19. Stan zachowania (fundamenty, ściany zewnętrzne, ściany wewnętrzne, sklepienia, stropy, konstrukcje dachowe, pokrycie dachu, wyposażenie i instalacje)

Ściany spękane.

Stan stropów i więźby dachowej dobry.

Posadzki w stanie dobrym.

Elementy wrót - zbutwiałe.

Braki w elementach stolarki okiennej.

20. Najpilniejsze postulaty konserwatorskie

21. Akta archiwalne (rodzaj akt, numer i miejsce przechowywania)

22. Bibliografia

23. Źródła ikonograficzne i fotografie (rodzaj, miejsce przechowywania, sygnatury)

24. Uwagi różne

25. Wypełnił

.....
imię i nazwisko

data 1989

26. Sprawdził

.....
imię i nazwisko

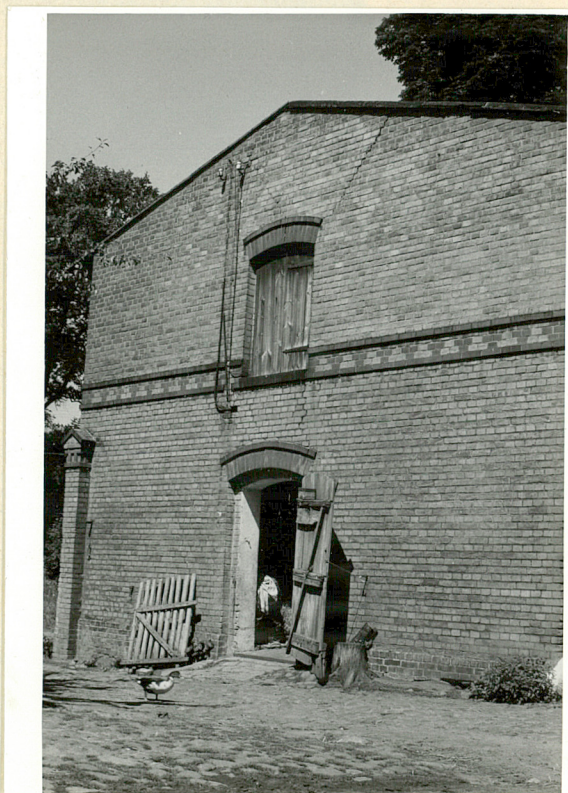
data

1. Miejscowość LIPINKI ŁUŻYCKIE	2. Obiekt (nazwa jak w karcie) obora stajnia "4"	3. Zawartość wkładki (nazwa obiektu lub materiału uzupełniającego) STAJNIA - LIPINKI ŁUŻYCKIE c.d. opisu
------------------------------------	--	--

sze.

Wnętrza - pomieszczenie południowe to właściwa stajnia /bez zachowanego wyposażenia/, w pomieszczeniu północnym znajdowała się paszarnia.

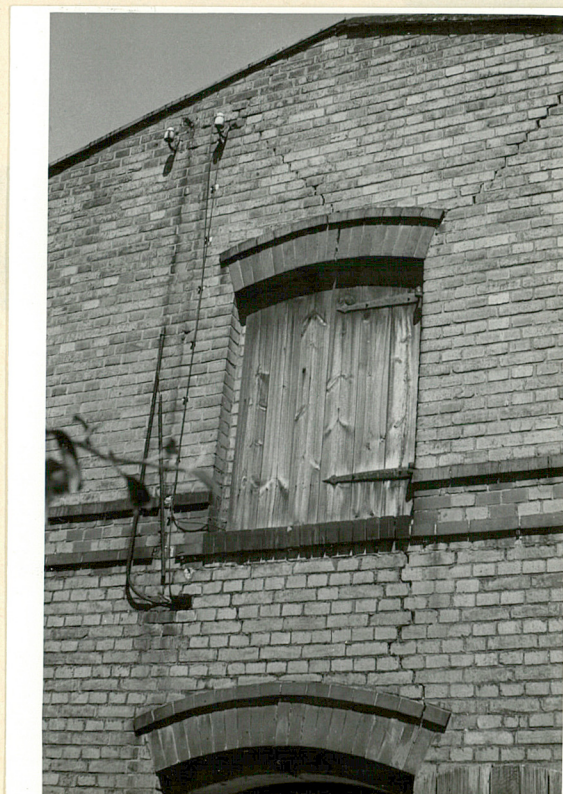
Instalacje - elektryczna.



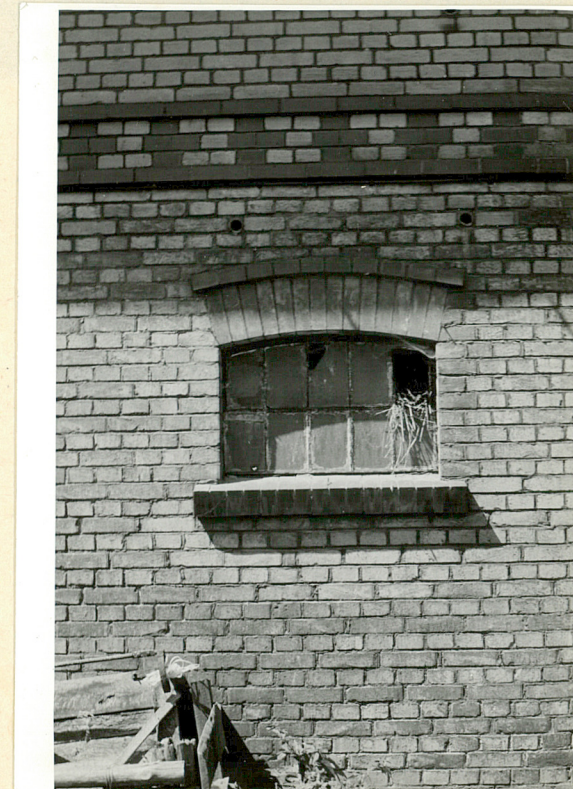
Fot. 2 - elewacja południowa

Wkładkę założył: J. Jarzewicz

(imię, nazwisko, data)



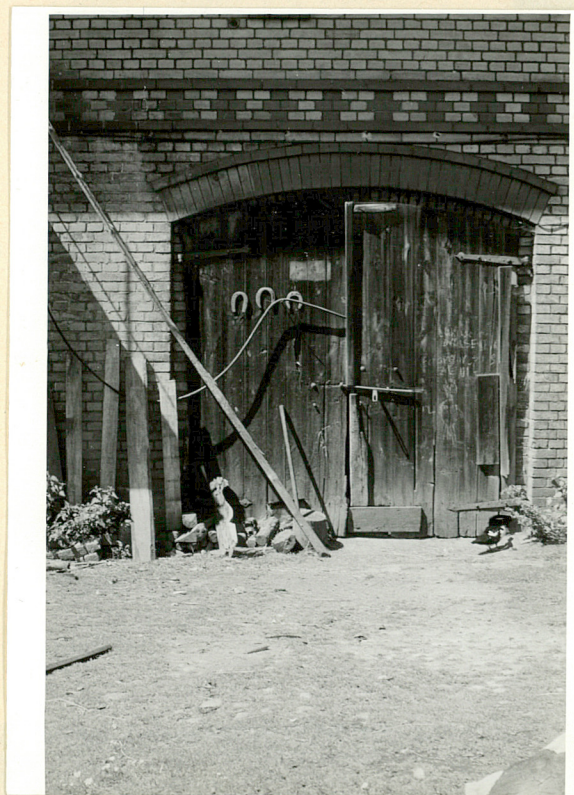
Fot. 3 - otwór drzwiowy w kondygnacji poddasza w el. pd.



Fot. 4 - otwór okienny w elewacji wsch.

Miejsce przechowywania negatywów: MN^RiPRS w Szreniawie

Wzór ODZ 1978 r.



Fot. 6 - otwór drzwiowy w el.wsch.



Fot. 5 - otwory w kondygnacji poddasza w el.wsch.

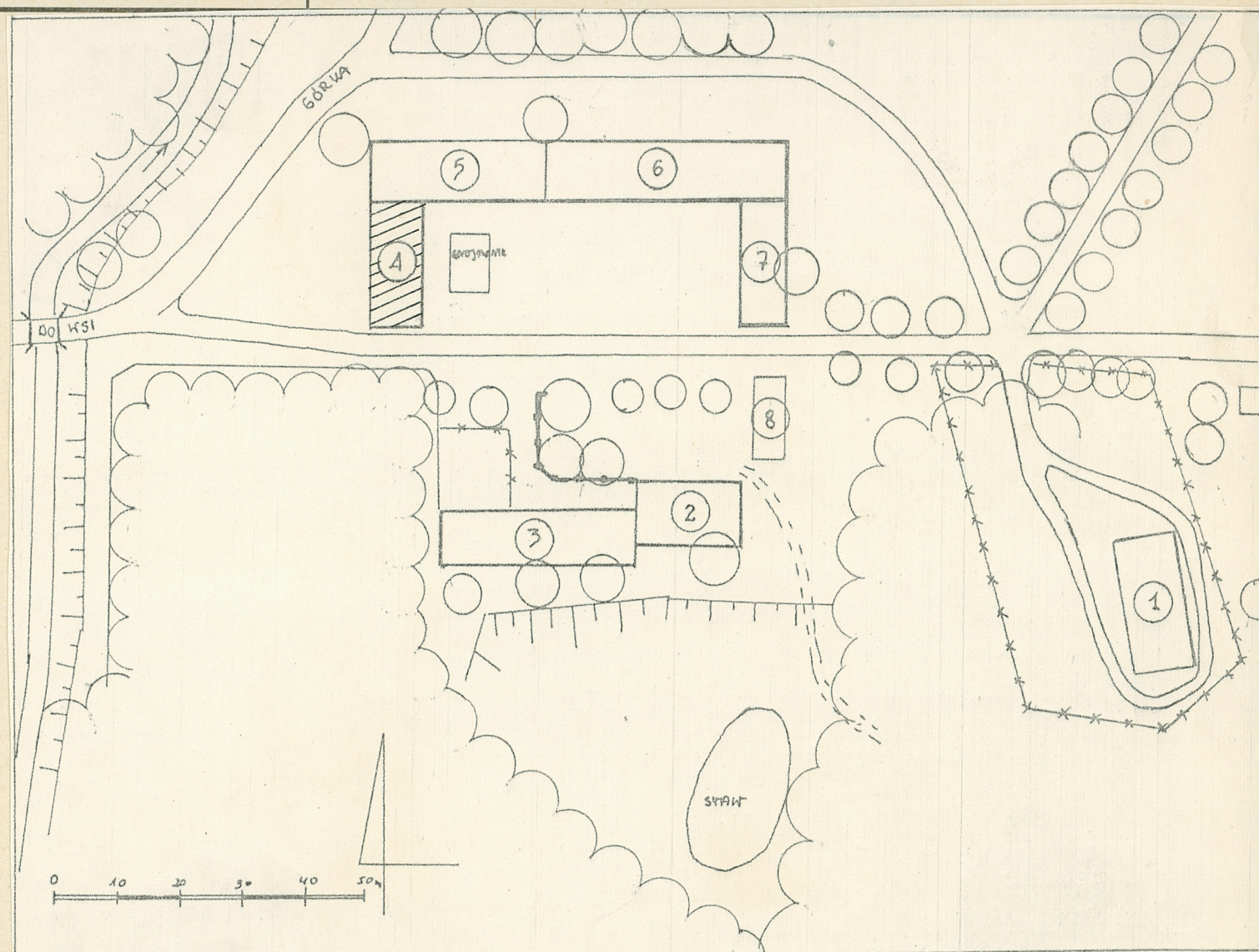


Fot. 7 - zaciósane krokwie

1. Miejscowość
Lipinki Łużyckie
ul. Łączna 52

2. Obiekt (nazwa jak w karcie)
~~obora~~ stajnia "4"

3. Zawartość wkładki nazwa obiektu lub materiału uzupełniającego)
plan sytuacyjny



Wkładkę założył: J. Jarzewicz

(Imię, nazwisko, d

MNRiPRS

Miejsce przechowywania negatywów:

PZGK 6 - 68209/86 - 5000 złec. 3419/Wyd. Akcyd. P-ń

1. pałac

2. dwór

3. dom mieszkalny

4. stajnia

5. obora

6. stodoła

7. stodoła

8. służbówka