

1. Obiekt

**D W Ó R / RUINA/**

205/1

2. Czas powstania

**2 poł. XVII w.  
poł. XIX w.**

3. Miejscowość

**OSIEK**

4. Adres **Osiek , dz.nr.97/3**  
nr hipoteczny...

5. Przynależność administracyjna  
województwo **lubuskie**  
powiat **Żary**  
gmina **Lubsko**

6. Poprzednie nazwy miejscowości  
**Ossig / XIXw./**

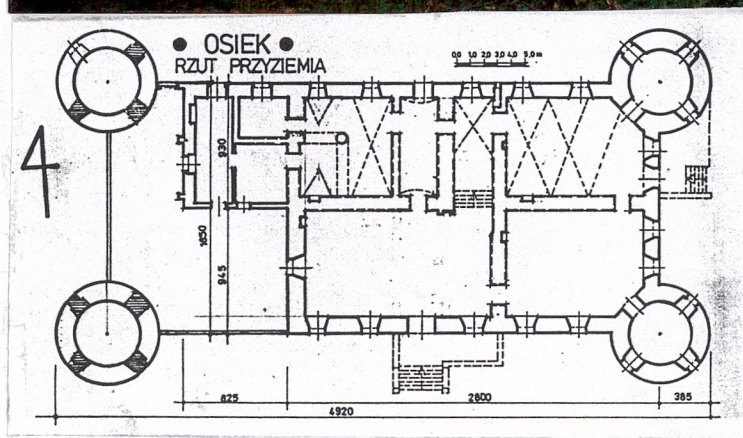
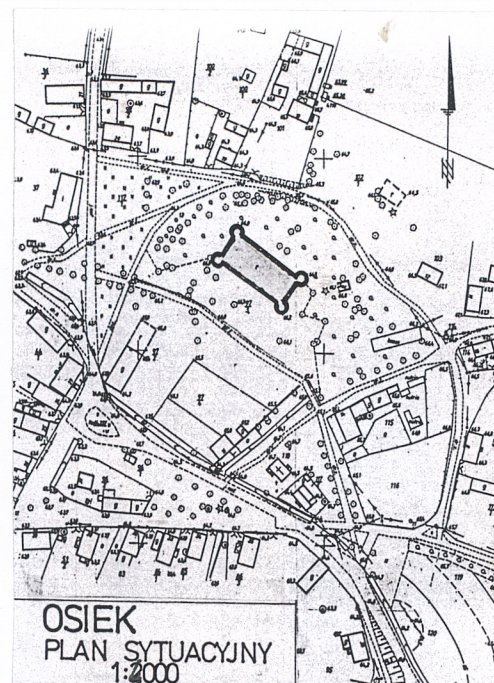
7. Przynależność administracyjna  
przed 1 VI 1975  
województwo **zielonogórskie**  
powiat **Lubsko**

8. Właściciel i jego adres  
**Gmina Miejska Lubsko**

9. Użytkownik i jego adres  
**nieużytkowany**

10. Rejestr zabytków

Nr **503** data **20.05.1963**





13. Opis (sytuacja, materiał i konstrukcja, rzut, bryła, elewacje, wnętrze, wyposażenie, instalacje)

Wieża położona około 5 km na zachód od drogi łączącej Lubsko z Krosnem Odrzańskim. Wieś o planie owalnicy, skupia się wokół podworskiego założenia, które od zabudowy wiejskiej oddzielona jest drogą. Do zespołu prowadzą od strony wschodniej i zachodniej, aleje kasztanowców. Założenie podworskie zbliżone do trapezu. W północnej części, na lekkim wyniesieniu, usytuowany jest dwór. W południowej części zespołu stały niegdyś zabudowania gospodarcze, zamykające podwórze z trzech stron, a obecnie pozostały pojedyncze budynki. **Mury** wzniesiono na fundamentach kamiennych z cegły o wątku blokowym. W niektórych /górnym/ partiach ścian, fragmenty muru kamiennego. **Sklepienia** piwnic ceramiczne, kolebkowe, na parterze, w dawnym korytarzu, sklepienia ceramiczne odcinkowe. W niektórych pomieszczeniach ślady po sklepieniach krzyżowych i kolebkowych z lunetami. W wyższych kondygnacjach i w basztach widoczne gniazda i fragmenty drewnianych belek, które wskazują na drewniane stropy belkowe z ślepym pułapem. **Wieżba**- brak **Dach** brak. Jedynie dwie baszty po stronie wschodniej, pokryte są ceramiczną dachówką karpiówką, w koronkę. **Posadzka** zagruzowana. W piwnicy, w nielicznych fragmentach widoczna jest posadzka ceglana. Spod warstwy gruzu można odczytać **schody** prowadzące do piwnicy. Są to jednobiegowe, proste schody ceglane. Proste, jednobiegowe, ledwo rysują się na parterze, między pierwszym a drugim traktem. Przykryte gruzem są także zewnętrzne szerokie schody, proste, jednobiegowe przy elewacji frontowej i nieco węższe przy elewacji wschodniej. Brak schodów na wyższe kondygnacje. **Otwory okienne** prostokątne w nadprożach zamknięte łukiem odcinkowym. Fragmenty zachowanej stolarki wskazują na stolarkę drewnianą, krosnową, dwupoziomową, dwudzielną. W partii cokołu zarówno budynku jak i baszt małe w kształcie leżącego prostokąta okienka, Jedynie w elewacji zachodniej, w części parterowej otwory okienne zamknięte łukiem półokrągłym. **Otwory drzwiowe** w większości zamknięte łukiem odcinkowym. Są też otwory o łuku koszowym /I piętro/ i półokrągłym /parter/. Wszystkie drzwi zewnętrzne prostokątne. Brak stolarki drzwiowej. **Rzut** w kształcie wydłużonego prostokąta, dwutraktowy, w narożnikach wzbogacony czterema basztami na planie koła. W części centralnej, w pierwszym trakcie sień, z klatką schodową w drugim trakcie. Pierwszy trakt szerszy, a pommieszczenia dłuższe. **Bryła** Dwór podpiwniczony, dwukondygnacyjny/ na co wskazują zachowane partie murów I piętra/, a po stronie zachodniej parterowy, spięty czterema basztami. Baszty podpiwniczone. Dwie wschodnie trzykondygnacyjne zamknięte dachem stożkowym. Dwie zachodnie, parterowe bez dachu. Obecnie w całości zachowały się jedynie baszty zachodnie. **Elewacje** tynkowane. Kondygnacje dzieli gzyms podokiennik i cokół z odsadzką. Z dziewięcioosiowej elewacji frontowej /południowo-zachodnia/ zachowało się sześć osi z wejściem w trzeciej osi i dwuosiowa część parterowa z otworem drzwiowym. Prostokątne okna w nielicznie zachowanych taśmowych opaskach z pojedynczymi zachowanymi nadokiennikami wspartymi na ozdobnych wspornikach. Płyciny podokienne pod oknami parteru. Elewacja ogrodowa ośmioosiowa, z wejściem prostokątnym w czwartej i ostatniej / ten już w parterowej części/ osi. Boczne elewacje czteroosiowe rozwiązane podobnie jak pozostałe. Jedynie elewacja zachodnia, w partii parteru przysłonięta niższą częścią. W jej elewacji zachodniej, otwory okienne zamknięte łukiem półokrągłym. W elewacji wschodniej, w partii szczytu sześć osi okien mniejszych, po trzy nad dwoma oknami niższych kondygnacji. Drzwi prostokątne w drugiej osi od północnej strony. Przed nimi ślady małego tarasu ze schodami, sięgającego do baszty. Elewacje baszt gładkie, **cdn.**

12 Autorzy, historia obiektu, okreslenia stylu

Roczniki Gotajskie z lat 1907 i 1919, jedno z nielicznych źródeł, jako właścicieli Osieka, wymieniają czterech przedstawicieli rodu von Dallwitz /Hansa I-Hansa IV/. Ród ten od XV wieku był związany z Dolnymi Łużycami. W latach 1593, 1606, 1611, Jake właściciel występuje Johann V von Dallwitz, radca i poborca podatkowy z Dolnych Łużyc. Do jego dóbr należały także wsie: Koło, Starosiedle, gdzie była siedziba do 1642r. Jego syn Hans Maxymilian /1611-1642/ był już właścicielem także wsi Noworola i Raszyn. W 1642 roku nastąpił podział dóbr między synów Hansa, Maxymiliana. Osiek przypadł najstarszemu synowi Johannowi Adolfowi /1631-1684/, komisarzowi wojennemu u księcia saskiego i "starszego powiatu gubińskiego". On to na swoją siedzibę obrał wieś Osiek. Po nim dobra przejął syn, Johann Wolf /1677-1728/, pełniący funkcję komtura/. Co do przejęcia dóbr przez niego po ojcu, są rozbieżne informacje/. Wzmianka z 1708 roku /najstarsza/ potwierdza przynależność lenną wsi do państwa stanowego Brody. Wg Roczników Gotajskich dobra w XVIII wieku są w posiadaniu Johanna Friedricha /1715-1785/ von Dallwitz, właściciela także Dłużka, pełniącego także funkcję "starszego powiatu gubińskiego". Na nim kończy się związek Osieka z rodziną von Dallwitz. Z Hansem Maxymilianem, należy prawdopodobnie wiązać budowę dworu. W Osieku wówczas mieszkało 25 osób, w tym: 4 chłopów, 4 "Stalbauerin", 7 zagrodników i 1 chałupnik. W 1777 roku spadła liczba mieszkańców do 19-stu osób. Jeszcze na początku XVIII wieku Osiek należał do rodziny von Dallwitz. Przed 1783 rokiem Osiek nabył pułkownik von Strobschutz. Od tego czasu dobra przechodzą z rąk do rąk. Był w posiadaniu między innymi rodziny von Seld, von Gartner. Na początku wieku XIX-tego nastąpiła dalsza parcelacja majątku. W 1816 roku dobra nabyło 18-stu gospodarzy z Osieka i 10-ciu z Raszyna. Część dworską kupuje Friedrich, który prawdopodobnie przebudowuje dwór po katastrofie budowlanej. Nie była to rekonstrukcja, **cdn.**



13 Kubatura  Dawniej 6 000 m <sup>3</sup>	14 Powierzchnia użytkowa  Dawniej 1 200 m <sup>2</sup>	15 Przeznaczenie pierwotne  Rezydencja	16 Użytkowanie obecne  Nieużytkowany
17 Prace budowlane i konserwatorskie, ich przebieg i dokumentacja Po 1966 roku obiekt zabezpieczono zamurowując wszystkie otwory okienne i drzwiowe w przyziemiu.		18 Stan zachowania (fundamenty, ściany zewnętrzne, ściany wewnętrzne, sklepienia, stropy, konstrukcje dachowe, pokrycie dachu, wyposażenie i instalacje)  Dwór w stanie ruiny. Brak dachu i dużych partii murów. W parterowej części, brak ścian. Sklepienia pozarywane.	
Najpilniejsze postulaty konserwatorskie Obiekt zabezpieczyć jako ruinę.			



<p>21. Akta archiwalne (rodzaj akt, numer i miejsce przechowywania)</p>	<p>23 Uwagi różne</p>
<p>22. Bibliografia</p> <p>-Stanisław Kowalski, Zabytki Środkowego Nadodrza, Zielona Góra 1976r. - Róża Kąsinowska, Osiek gm. Lubsko woj. zielonogórskie, 1978r. -karta ewidencyjna /zielona/, 1959r.</p>	<p>24. Opracował</p> <p>tekst            Wanda Janowska      2000 rok</p> <p>plany, rysunki   Wanda Janowska      2000 rok</p> <p>zdjęcia fotogr.   Wanda Janowska      2000 rok</p>
	<p>Miejsce przechowywania negatywów</p> <p>Archiwum LWKZ Zielona Góra</p> <p><b>KARTA PO WYPEŁNIENIU PODLEGA OCHRONIE NA PODSTAWIE PRZEPISÓW PRAWA AUTORSKIEGO</b></p>
	<p>25. Adnotacje o inspekcjach, informacje o zmianach (daty, imiona i nazwiska wypełniających)</p>
	<p>26. Załączniki</p>



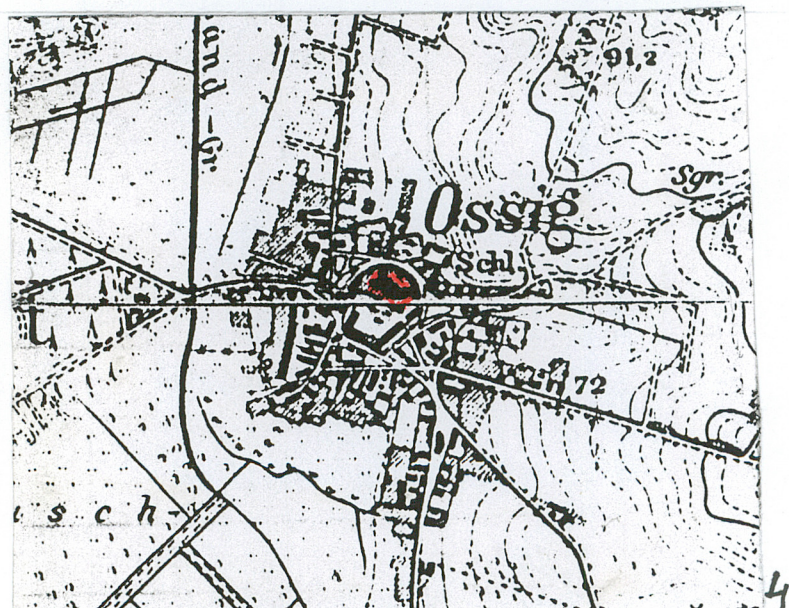
1. Miejscowość	<b>OSIEK</b>	4. Obiekt (nazwa jak w karcie)	5. Zawartość wkładki (nazwa materiału uzupełniającego)
2. Gmina	<b>Lubsko</b>	<b>DWÓR</b>	<b>OPIS</b>
3. Województwo	<b>lubuskie</b>		

### CD.PKT.12

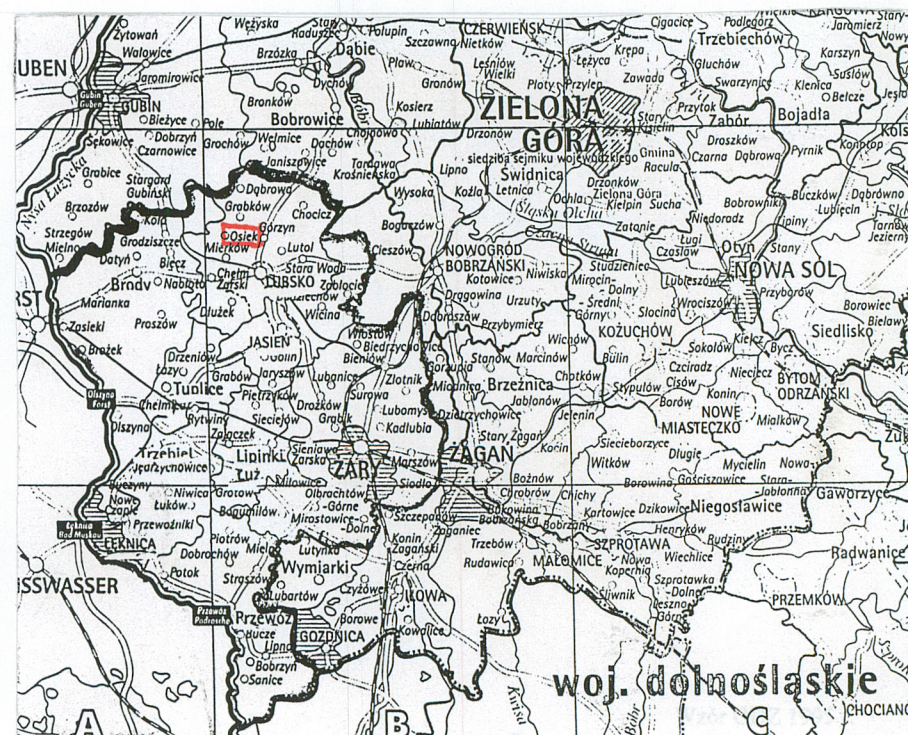
Gdyż w części zachodniej postawiono parterowy budynek o płaskim dachu. W pozostałej części dach trójspadowy, gdyż stronę zachodnią nie zamknięto szczytem. Wówczas zlikwidowano także wystrój fasady. Nie zmieniono układu piwnic i częściowo parteru. Do wojny Osiek należał do pow.gubińskiego, po 1945 roku, do pow.Lubsko. Od 1959 roku obiekt nieużytkowany, ulegał dewastacji i obecnie pozostaje w ruinie.

### CD.PKT.13

Jedynie II i III kondygnację dzieli mocny, szeroki, gzyms profilowany, a cokół z odsadzką. W partii cokołu małe prostokątne okna. Trzy prostokątne okna w taśmowych opaskach na każdej kondygnacji. Elewację wieńczy szeroki gzyms profilowany. W górnej kondygnacji baszty południowej, między oknami, widoczny okrągły otwór, być może po zegarze. **Wnętrza** zagruzowane. Jedynie strzepy murów wskazują, że sień była podzielona arkadami na trzy części, a we wnętrzu dawnej kuchni /tylny trakt/ sklepienie wspierało się na filarze. **Instalacje** brak.



Wkładkę założył Wanda Janowska  
Miejsce przechowywania negatywów archiwum LWKZ w Zielonej Górze



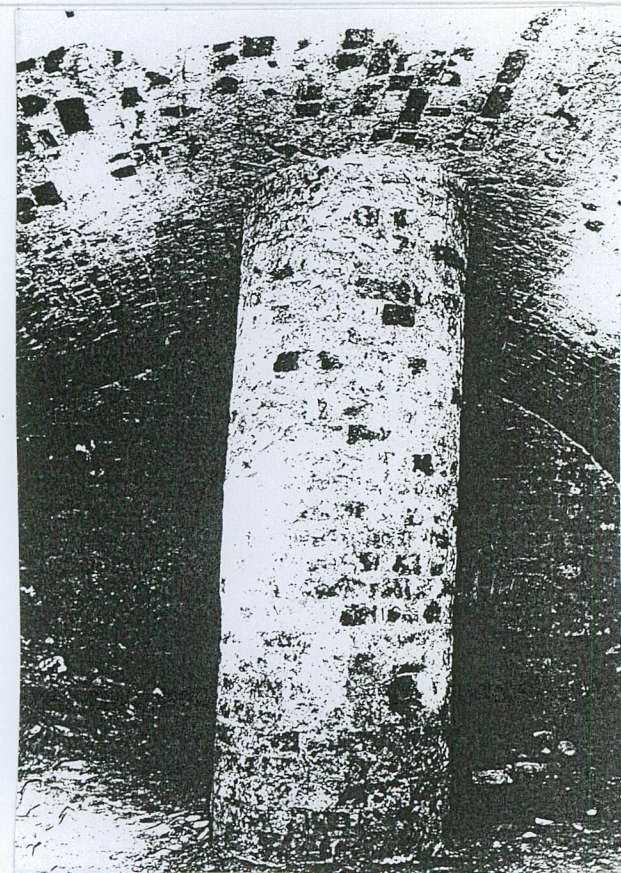




6



7



8



9

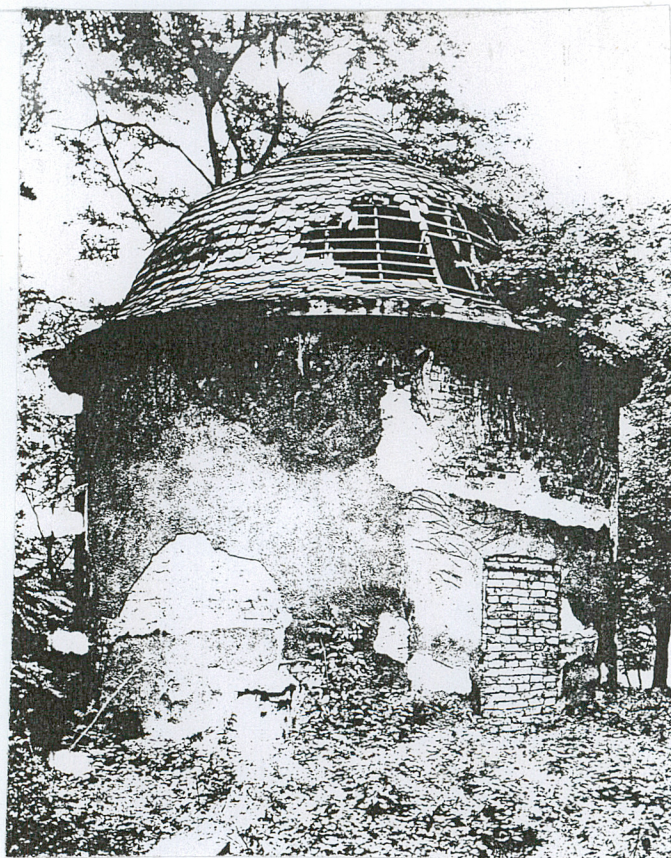


1964





1. Miejscowość	<b>OSIEK</b>	4. Obiekt (nazwa jak w karcie)		5. Zawartość wkładki (nazwa materiału uzupełniającego)	
2. Gmina	<b>Lubsko</b>	<b>DWÓR</b>		<b>IKONOGRAFIA</b>	
3. Województwo	<b>lubuskie</b>				



10

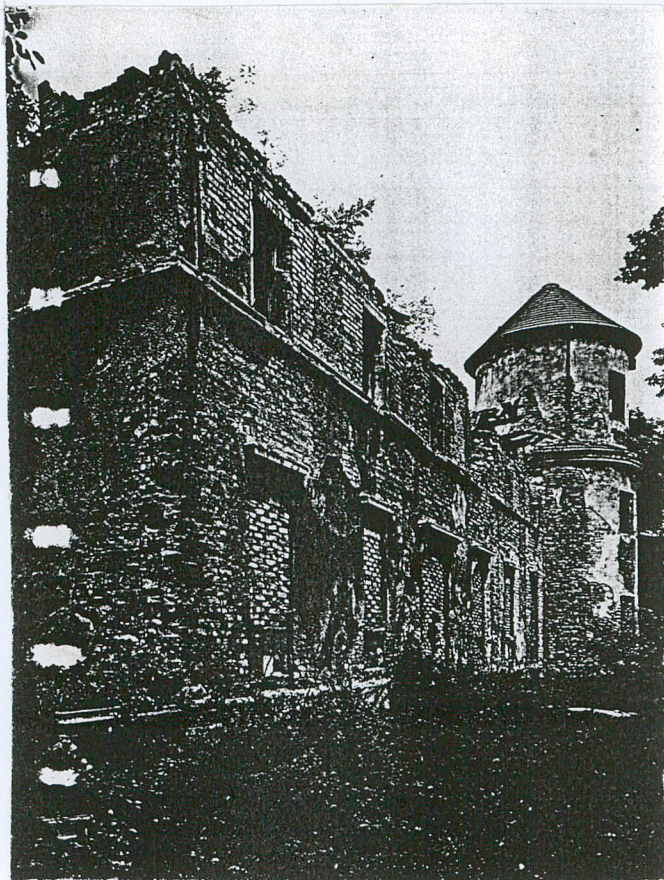


11

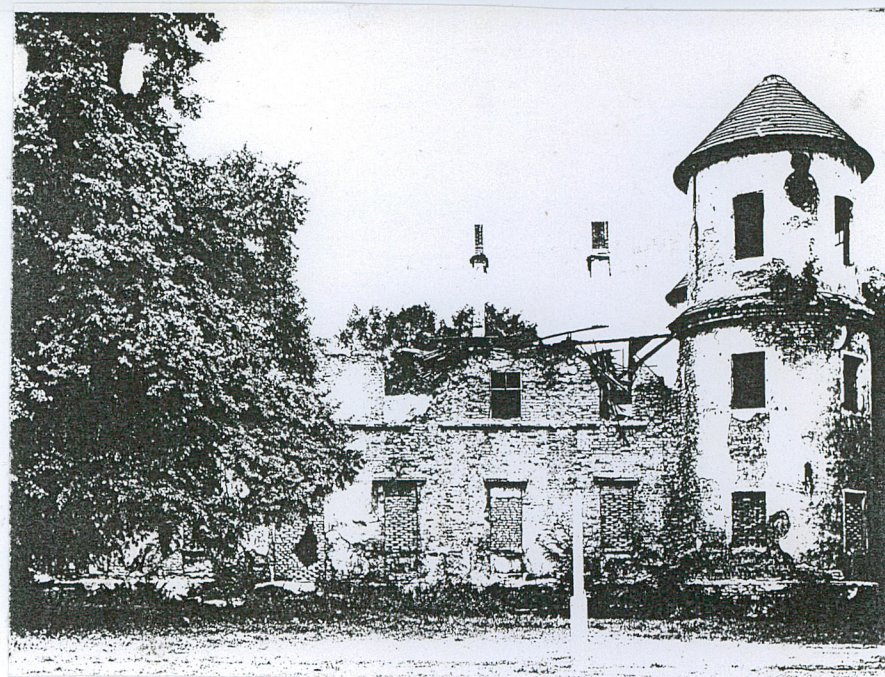
Wkładkę założył **W ANDA JANOWSKA**  
 Miejsce przechowywania negatywów **archiwum LWKZ Zielona Góra**

Wzór ODZ 1995 r.





12



13



14



15



1. Miejscowość	<b>OSIEK Lubsko lubuskie</b>	4. Obiekt (nazwa jak w karcie)	<b>DWÓR</b>	5. Zawartość wkładki (nazwa materiału uzupełniającego)	<b>ZDJĘCIA</b>
2. Gmina					
3. Województwo					



16



17

Wkładkę założył

**W ANDA JANOWSKA**

Miejsce przechowywania negatywów

archiwum LWKZ Zielona Góra

Wzór ODZ 1995 r.





18



19



20



21



1. Miejscowość 2. Gmina 3. Województwo	<b>OSIEK</b> <b>Lubsko</b> <b>lubuskie</b>	4. Obiekt (nazwa jak w karcie) <b>DWÓR</b>	5. Zawartość wkładki (nazwa materiału uzupełniającego) <b>ZDJĘCIA</b>
--	--	---	--



22

Wkładkę założył W ANDA JANOWSKA  
Miejsce przechowywania negatywów archiwum LWKZ Zielona Góra



23



24.

Wzór ODZ 1995 r.





25



26



27



1. Miejscowość 2. Gmina 3. Województwo	<b>OSIEK</b> <b>Lubsko</b> <b>lubuskie</b>	4. Obiekt (nazwa jak w karcie) <b>DWÓR</b>	5. Zawartość wkładki (nazwa materiału uzupełniającego) <b>ZDJĘCIA</b>
--	--	---	--







31



32

# SPIS ILUSTRACJI

1. Elewacja wsch.
2. Plan sytuacyjny
3. Rzut
4. Plan wsi z k.XIX w.
5. Mapa powiatu
6. Schody do piwnicy / 1978r./
7. Wnętrze sieni głównej /1978r./
8. Piwnica/ 1978r./
9. Pomieszczenie w narożniku pn-wsch/1978r/
10. Baszta pn-zach./1978r/
11. Baszta pd-zach/1978r./
12. Fasada od pd-zach./1978r./
13. Fasada/1978r./
14. Widok od wsch. /1978r./
15. Widok od pd-wsch./ 1978r./
16. Elewacja pd.
17. Elewacja pn.
18. Elewacja zach.
19. Wnętrze sieni głównej
20. Fragment murów
21. Okno w elewacji pd.
22. Wejście do piwnicy
23. Wnętrze baszty
24. Wnętrze baszty
25. Wnętrze dworu
26. Otwory okienne
27. Korytarz
28. Wnętrze baszty
29. Korytarz
30. Otwór drzwiowy
31. Otwór okienny baszty
32. Nadokiennik