

1. Obiekt

ZAŁOŻENIE FOLWARCZNE

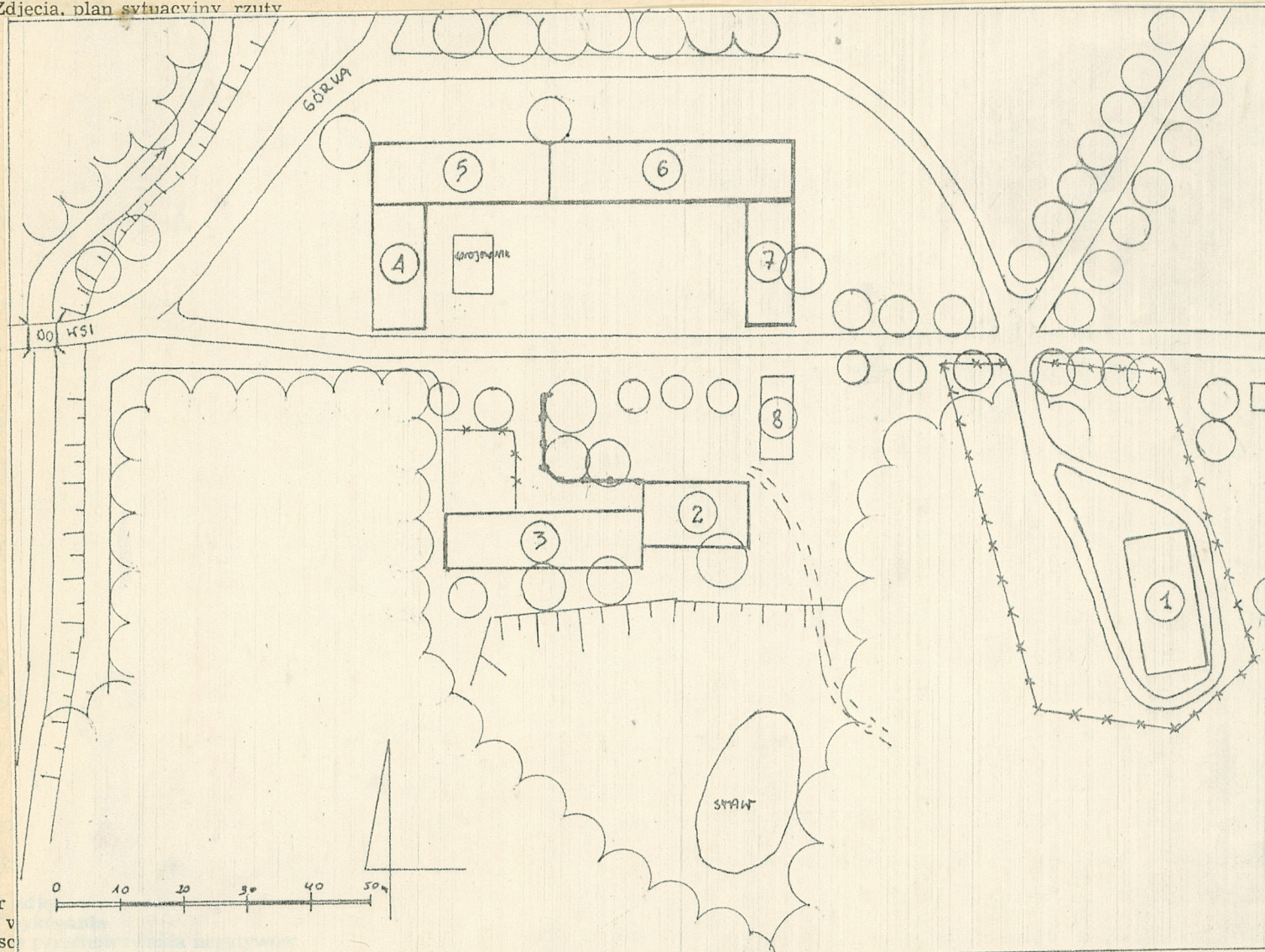
2. Czas powstania

1754, k. XVIII,  
XIX/XX w.

3. Miejscowość

LIPINKI ŁUŻYCKIE

11. Zdjęcia, plan sytuacyjny, rzuty



4. Adres

ul. Łączna 52, 53

nr hipoteczny .....

5. Przynależność administracyjna

województwo zielonogórskie

gmina LIPINKI ŁUŻ. pow. ŻARY

6. Poprzednie nazwy miejscowości

Lipinki Łużyckie  
Nieder - Linderode

7. Przynależność administracyjna  
przed 1.VI.1975 r.

województwo zielonogórskie

powiat żarski

8. Właściciel i jego adres

właściciele obiektów gospodar-  
czych - prywatni  
wł. obiektów mieszkalnych - Urząd  
Gminy Lipinki Łużyckie

9. Użytkownik i jego adres

właściciele obiektów gospodar-  
czych - prywatni  
wł. obiektów mieszkalnych -  
Urząd Gminy Lipinki Łużyckie

10. Rejestr zabytków

Nr ..... data .....

2058 z 30.04.1971 (dł. o. p. g. m.)  
3193 z 27.12.1983 (p. o. p. g. m.)

1. pałac

2. dom mieszkalny

5. obora

7. stodoła

2. dwór

4. stajnia

6. stodoła

8. służbówka



Wiesź wasalna władztwa żarskiego. W 1381 liczyła 47 łanów i 8,5 prętów, w posiadaniu Schönaich, von Lockau, von Wachow. W 1457 Wenzel von Biberstein z Żar nadał braciom Hocke czynsz w Lipinkach. W 1458 wzmiankowany Kaspar von Schönaich "na Lipinkach", w 1460 obok niego występują bracia Hans i Christoph sprzedający czynsz w Lipinkach. W 1463 wzmiankowany Kaspar von Unwurde na Lipinkach. W XVI wieku wieś należy do rodziny von Unwurde oraz do von Schönaichów, von Oppel, von Kittlitz, von Rachel oraz von Berge. Od schyłku XVI w. 4 samodzielne dobra w Lipinach. Nieder - Linderode do 1649 w posiadaniu von Berge, później von Raussendorff, którzy w 1660 podzielili majątek na część omawianą oraz majątek leżący na pn. w odległości ok. 1 km. W 1706 ponowne scalenie w ręku Blankensteinów, 1743 kolejny podział, 1775 - kolejne scalenie w posiadaniu von Rabenau, 1801 - w posiadaniu von Steindel, 1825 von Schönermark, którzy omawiany folwark sprzedali Schlichtingom w 1859, po których następowali właściciele mieszczańscy.

c.d. wkładka nr 1

Sytuacja - zespół znajduje się w północno-wschodniej części wsi. Droga asfaltowa mija rzeczkę, rozgałęzia się, prowadząc dalej na wschód do zespołu, w kierunku północnym przebiega pod nasypem kolejowym, prowadząc do folwarku wspomnianego w historii /12/. Założenie znajduje się na terenie nieco opadającym na południe - na tym opadającym obszarze znajduje się park - separujący zespół od wsi.

Kompozycja - kompozycja zespołu rozpada się na trzy części - prostokątne podwórze gospodarcze wyznaczone przez budynki 4, 5, 6, 7, 8 i nieco separowane od części gospodarczej dwór 2 i dom mieszkalny "3"; w odległości około 60 m od podwórza gospodarczego znajduje się pałac 1, poprzedzony podjazdem, wkomponowany w park, który rozciągając się na południe stanowi wraz ze stawem - trzeci element zespołu.

Wjazd główny na podwórze gospodarcze prowadzi z drogi ze wsi Lipinki Łużyckie o przebiegu równoleżnikowym, gdzie droga skręca na północ, folwark znajduje się na wschodzie. Rzeczka o przebiegu południkowym wyznacza zachodnią granicę parku, zaakcentowaną murem kamienno-ceglanym, z filarami flankującymi wjazd z pn. do parku. Zachodnią pierzeję podwórza wyznacza budynek stajni "4", północną zwarte bryły obory "4" i stodoły "6", wschodnią stodoła "7" /obiekty te znajdują się po pn. stronie brukowanej drogi, będącej jednocześnie osią założenia, oraz służbówka "8", pierzeję południową określają budynki dworu "2" i domu mieszkalnego "3". Część północna podwórza ma charakter gospodarczy, znajduje się tutaj gnojownik, budynki inwentarskie i magazynowe. Strefa mieszkalna oddzielona jest od tej części drzewami oraz ceglany murem. Wspomniana wyżej droga, będąca jednocześnie osią założenia prowadzi na wschód - po południowej jej stronie znajduje się pałac "1", wkomponowany w zielen parku, o swobodnej kompozycji, z cennymi okazami drzew i krzewów. Park rozciąga się na zachód i południe. W jego części środkowej znajduje się staw.



14. Kubatura	15. Powierzchnia użytkowa ok. 3 ha	16. Przeznaczenie pierwotne rezydencja, gospodarstwo rolne	17. Użytkowanie obecne mieszkalno - gospodarcze
18. Prace budowlane i konserwatorskie, ich przebieg i dokumentacja  W latach 1987-1988 dokonano remontu pałacu 1, założono ogrodzenie z siatki drucianej wokół tego obiektu.		19. Stan zachowania (fundamenty, ściany zewnętrzne, ściany wewnętrzne, sklepienia, stropy, konstrukcje dachowe, pokrycie dachu, wyposażenie i instalacje)  Stan zachowania dobry.	
20. Najpilniejsze postulaty konserwatorskie			



21. Akta archiwalne (rodzaj akt, numer i miejsce przechowywania)

22. Bibliografia

1. S.Kowalski, Zabytki województwa zielonogórskiego. Zielona Góra 1987.
2. W.Boetlicher, Geschichte des Oberlausitzischen Adels und seiner Güter 1635-1815. t.2. Drezno 1913.
3. H.Berghaus, Landbuch der Mark Brandenburg und des Margrafthums Nieder - Lausitz in der Mitte des 19 Jhs. t. 3 . Brandenburg 1854-1856.
4. H.Knothe, Geschichte der Oberlausitzer Adels und siener Güter von XIII - XVI Jhs. Lipsk 1878.
5. Handbuch des Grundbesitzes im Deutschen Reiche. I Königreich Preussen, I Lief. Provinz Brandenburg, Berlin 1889

23. Źródła ikonograficzne i fotografie (rodzaj, miejsce przechowywania, sygnatury)

24. Uwagi różne

25. Wypełnił

J.Jarzewicz

imię i nazwisko

data 22-06-1989

26. Sprawdził

imię i nazwisko

data



1. Miejscowość	2. Obiekt (nazwa jak w karcie)	3. Zawartość wkładki (nazwa obiektu lub materiału uzupełniającego)
LIPINKI ŁUŻYCKIE - ZAŁOŻENIE	Założenie folwarczne	

W 1800 do majątku należało 3 ogrod-  
ników i 3 komorników. W 1850 folwark  
zajmował 801 mórg gruntu, z czego  
296 - ziemi ornej. W 1885 folwark  
należał do Moritza Borsdorffa. Najstar-  
szym obiektem jest dwór "2", powstał  
w 1754 o czym mówi inskrypcja na por-  
talu, gdzie był herb von Blankensteinów.  
Budynki gospodarcze powstały w końcu  
XVIII /dom mieszkalny "3", obora "5"  
i stodoła "6"/ i w XIX /stajnia "4",  
stodoła "7" i służbówka "8"/.

Ekлекtyczny pałac "1" został zbudowa-  
ny na przełomie XIX i XX w. Elementy  
ogrodzenia - mur wzdłuż zachodniej gra-  
nicy parku oraz oddzielający część miesz-  
kalną /obiekty 2 i 3/ od podwórza gospo-  
darczego powstały w II połowie XIX w.

Wykaz obiektów dla których założono karty szczegółowe:

- stajnia "4",
- obora "5".

Kart szczegółowych nie założono dla:

- pałacu "1",
- dworu "2",
- domu mieszkalnego "3" - obiekt znacznie przekształcony we  
wnętrzach,
- stodoł "6" i "7" - pochodzących z końca XIX w., o małej wartości  
architektonicznej,
- służbówki "8" - pochodząca z k. XVIII w. jednak znacznie  
przekształcona.

Spis zdjęć fotograficznych:

1. Droga prowadząca do wsi Lipinki Łużyckie do założenia /wjazd  
od zachodu/.
2. Droga biegnąca po pn. stronie pierzei północnej.
3. Droga dojazdowa - w widoku od wschodu, widoczny mur na pn.-zach.  
narożniku założenia parkowego.
4. Północna część podwórza gospodarczego.
5. Mur oddzielający część mieszkalną /bud. 2 i 3/ od podwórza  
inwentarskiego.
6. Teren przed południową elewacją dworu.

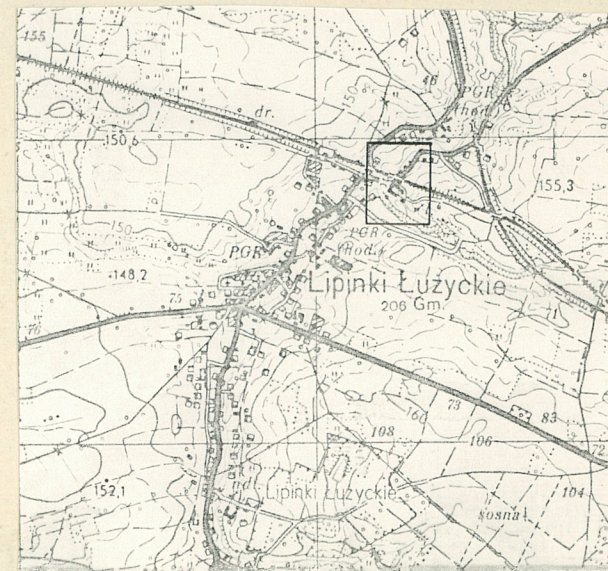
Wkładkę założył: J. Jarzewicz  
(imię, nazwisko, data)

Miejsce przechowywania negatywów: MNriPRS w Szreniawie

Wzór ODZ 1978 r.



7. Mur zamykający zachodni bok podwórza.
8. Mur zamykający pn.-zach. narożnik parku.
9. Droga do pałacu "1" - wjazd flankowany murem z filarami.
10. Filary flankujące wjazd do pałacu "1".
11. Widok na pałac od północy.
12. Północna elewacja pałacu.
13. Detal okienny.
14. Taras przy zachodniej elewacji pałacu.
15. Ryzalit w elewacji zachodniej pałacu.
16. Elewacja zachodnia pałacu.
17. Elewacja pn. dworu.
18. Kartusz w portalu w elewacji północnej portalu.
19. Dwór i dom mieszkalny w widoku z pn.-wsch.
20. Elewacja pn. domu mieszkalnego.
21. Zachodnia część pn. elewacji domu mieszkalnego.
22. Północna elewacja stodoły "6".
23. Wschodnia część elewacji pd. stodoły "6" i zachodnia elewacja stodoły "7".
24. Zachodnia elewacja stodoły "7".
25. Wschodnia elewacja stodoły "7".
26. Służbówka "8" - elewacje pn. i wsch.
27. Droga we wschodniej stronie założenia.
28. Aleje kasztanowców prowadzące od drogi przy pałacu w kierunku pn.-wsch.
29. Gnojownik na podwórzu gospodarczym.
30. Polana i park przed pd. elewacją dworu.

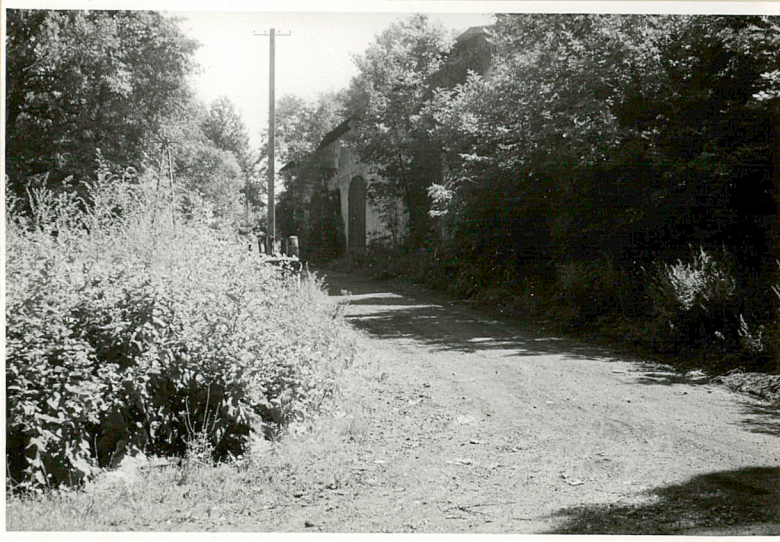




1. Miejscowość  
Lipinki Łużyckie  
ul. Łączna 52 i 53

2. Obiekt (nazwa jak w karcie)  
założenie folwarczne

3. Zawartość wkładki nazwa obiektu lub materiału uzupełniającego  
zdjęcia

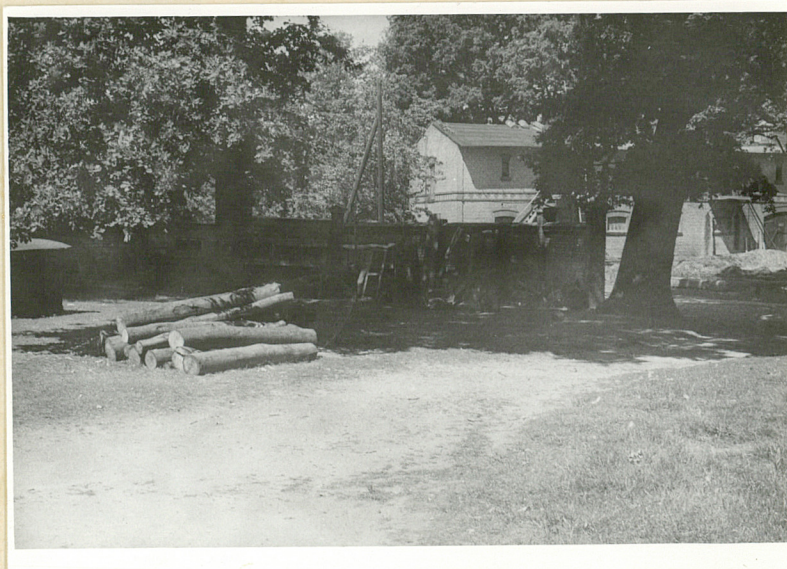
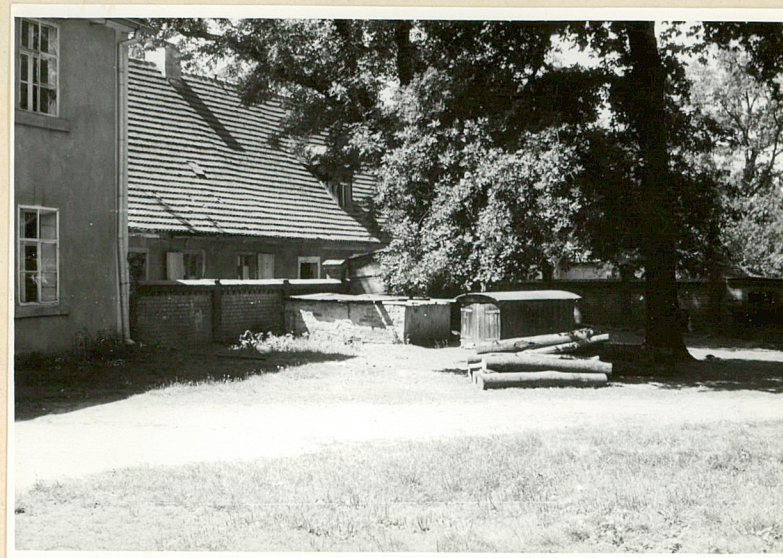


1	3
2	4

Wkładkę założył: J. Jarzewicz  
(imię, nazwisko, data)

Miejsce przechowywania negatywów: MN<sup>R</sup>iPRS w Szreniawie  
PZGK 6 - 68209/86 - 5000 złec. 3419/Wyd. Akcyd. P-ń





5	6
7	8



1. Miejscowość

Lipinki Łużyckie  
ul. Łączna 52 i 53

2. Obiekt (nazwa jak w karcie)

założenie folwarczne

3. Zawartość wkładki nazwa obiektu lub materiału uzupełniającego)

zdjęcia



9 11

10 12 13



Wkładkę założył: J. Jarzewicz

(imię, nazwisko, data)

Miejsce przechowywania negatywów: MNRIPRS w Szreniawie

PZGK 6 - 68209/86 - 5000 zlec. 3419/Wyd. Akcyd. P-ñ





14	15	16
17	18	



1. Miejscowość Lipinki Łużyckie ul. Łączna 52 i 53	2. Obiekt (nazwa jak w karcie) założenie folwarczne	3. Zawartość wkładki nazwa obiektu lub materiału uzupełniającego zdjęcia
--	--	---



Wkładkę założył: J. Jarzewicz  
(imię, nazwisko, data)

Miejsce przechowywania negatywów: MNRIPRS w Szreniawie  
PZGK 6 - 68209/86 - 5000 zlec. 3419/Wyd. Akcyd. P-ń

19 20  
20 22



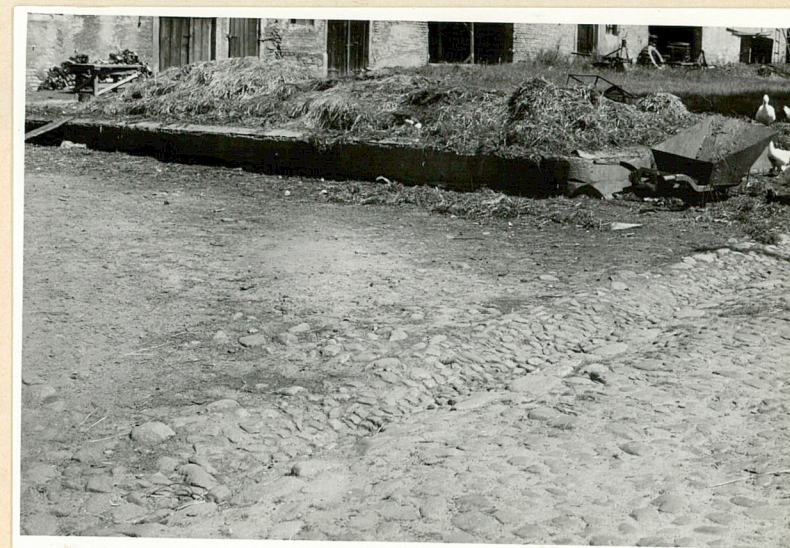


23 24

25 26



1. Miejscowość Lipinki Łużyckie ul. Łączna 52i 53	2. Obiekt (nazwa jak w karcie) założenie folwarczne	3. Zawartość wkładki nazwa obiektu lub materiału uzupełniającego) zdjęcia
---	--	--



Wkładkę założył: J. Jarzewicz  
(imię, nazwisko, data)

Miejsce przechowywania negatywów: MNRiPRS w Szreniawie  
PZGK 6 - 68209/86 - 5000 zlec. 3419/Wyd. Akcyd. P-ń

27 28 29



