

1. Obiekt

ZAŁOŻENIE PAŁACOWO - FOLWARCZNE

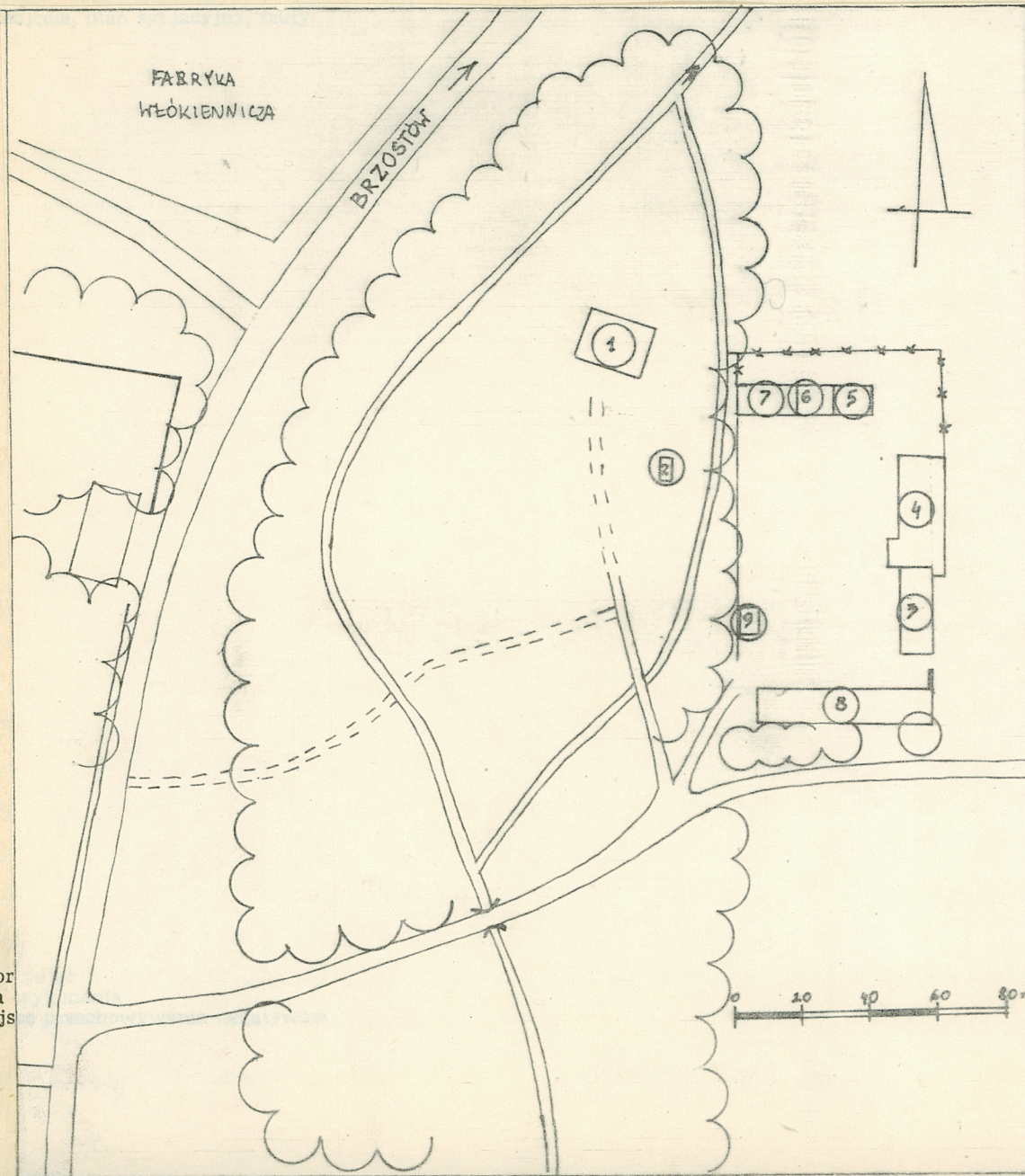
2. Czas powstania

XIV, XVI,
XIX w.i współ-
cześnie

3. Miejscowość

LIPINKI ŁUŻYCKIE

11.



- 1 DWÓR
- 2 PIWNICA
- 3 OBORA
- 4 BUDYNEK ADMINIST.
- 5 SPICHLERZ
- 6 SZOPA
- 7 MAGAZYN
- 8 GARAŻ
- 9 STRÓŻÓWKA

4. Adres ul. Łączna 12

nr hipoteczny

5. Przynależność administracyjna

województwo zielonogórskie

gmina Lipinki Łużyckie pow. ŻARY

6. Poprzednie nazwy miejscowości

Mittel - Lindenrode

7. Przynależność administracyjna
przed 1.VI.1975 r.

województwo zielonogórskie

powiat żarski

8. Właściciel i jego adres

od 1988 Państwowe Gospodarstwo
Rolne Trzebiel

9. Użytkownik i jego adres

Zakład Rolny Lipinki Łużyckie

10. Rejestr zabytków

Nr data

autor
data
miejs

12. Autorzy, historia obiektu, określenia stylu.

Mittel- Lindenrode - Środkowe Lipinki.
Lipinki - wieś wasalna władztwa Żarskiego . 47 łanów i 8,5 prętów w posiadaniu von Schonnaich, von Lockau, von Wachow.
W 1457 Wenzel von Bibierstein z Żar nadał braciom Hocke czynsz w Lipinach.
W 1458 wzmiankowany Kaspar von Schonaich "na Lipinkach", w 1460 obok niego występują bracia Hans i Christoph sprzedający czynsz w Lipinkach. W XVI wieku wieś należy do rodziny von Unwürde oraz do von Schonaich , von Oppel, von Kittlitz, von Rackel oraz von Berge. Od schyłku XVI cztery samodzielne dobra w Lipinkach.
Mittel - Linderode przed 1599 w posiadaniu rodziny von Unwürde, do 1604 Jana von Berge, w 1605 - 1607 jako właściciel występuje Heinrich von Unwürde, następnie do 1676 rodzina von Blanckenstein, do 1683 - Simnnis, von Dyhern - do 1721. Późniejsi właściele - przeważnie mieszcza- nie - Jan Krystan Schober 1721 - 1735 wdowa po nim Zuzanna 1735-1764 Kristian Dehmel 1764-1781 Erdmann Heinsins 1781-1797 Fryderyk von Francois 1804-1806 Fryderyk von Seckendorf 1806-1826 Rodziny Ohle, Martini, Vogel 1826 - 47 Adolf Moritz Bassler z Lipska od 1849 Gottfried Maschke 1854 - 61

c.d. wkładka

13. Opis (sytuacja, materiał i konstrukcja, rzut, bryła, elewacje, dach, wnętrze, wyposażenie, instalacje)

Zespół znajduje się w północnej części wsi, po wschodniej stronie drogi do Brzostowa - ulicy Głównej, o przebiegu zbliżonym do południkowego. Po zachodniej stronie ulicy Głównej znajduje się drugi folwark, którego właścicielem jest obecnie Bartkowiak i dalej na północ znajduje się fabryka włókiennicza, o interesującej architekturze - ceglanej sesecji adaptowanej dla potrzeb przemysłowych. Po wschodniej stronie ulicy Głównej znajduje się dość rozległy teren zieleni - park, należący do omawianego zespołu, będącego obecnie w posiadaniu PGR. Park jest dominującą częścią zespołu, z okazami starych drzew i strumieniem płynącym dwoma korytami na północ. W północnej części parku znajduje się pałac - rezydencja. Dojazd do pałacu i podwórza folwarcznego prowadzi od drogi asfaltowej - ulicy Głównej. Jest to droga utwardzona - częściowo asfalt, o przebiegu równoleżnikowym. Nad strumieniem znajduje się murowany z cegły mostek z inicjałami C.W. i datą 1924. Droga do pałacu skręca przy mostu na północ, osadzona jest lipami, tworzącymi szpaler. Pałac zamykający kompozycyjnie tę aleję jest masywną bryłą dwukondygnacyjną na wysokim cokole, krytą formą dachu mansardowego. W tympanonie portalu głównego wejścia znajduje się tarcza herbowa z przedstawieniem drzewa - lipy? - i półpostacią w klejnocie. Po wschodniej stronie aleji lipowej znajduje się niewielki kubatrą budynek piwnicy - numer 2 na planie sytuacyjnym - murowany z cegły, na rzucie prostokąta z szczytą schodową. Ta parkowo-rezydencjonalna część zespołu oddzielona jest od podwórza gospoarczego (ahą⁰⁵¹⁹ - o przebiegu południkowym. Folwark odsunięty jest od parku na wschód, leży na terenie nieco obniżonym w stosunku do części parkowej. Podwórze ma zarys zbliżony do prostokąta o dłuższej osi o przebiegu północ- południe. Stara zabudowa utrzymana została częściowo w pierzei wschodniej - złożonej z obory (3), dla której karta szczegółowa, oraz budynku admistracji (4), znacznie przekształconego we wnętrzu. W pierzei północnej elementem starym jest spichlerz (5), znacznie przebudowany w e wnętrzach, stanowiący pierwszy od wschodu budynek tej pierzei. Dalej znajduje się szopa (6) - współczesna i także

c.d. wkładka

14. Kubatura	15. Powierzchnia użytkowa ok. 2,5 ha	16. Przeznaczenie pierwotne rezydencja i folwark	17. Użytkowanie obecne pałac- częściowo użytkowany - mieszkania. Zakład rolny.
18. Prace budowlane i konserwatorskie, ich przebieg i dokumentacja W latach ostatnich prowadzone są prace budowlane przy utrzymaniu względnie dobrego stanu pałacu. W latach 70-tych powstały w obrębie dziedzica gospodarczego nowe obiekty.		19. Stan zachowania (fundamenty, ściany zewnętrzne, ściany wewnętrzne, sklepienia, stropy, konstrukcje dachowe, pokrycie dachu, wyposażenie i instalacje) Pałac w stanie wymagającym remontów. Park zarosnięty, o częściowo czytelnym układzie ścieżek. Stan budynków z podwórza gospodarczego - dosyć dobry.	
20. Najpilniejsze postulaty konserwatorskie Remont pałacu. Oczyszczenie parku z dzikiej roślinności.			

21. Akta archiwalne (rodzaj akt, numer i miejsce przechowywania)

22. Bibliografia

1. Stanisław Kowalski, zabytki województwa zielonogórskiego Zielona Góra 1987.
2. Krytyna Loose, Lipinki Łużyckie, pałac. Dokumentacja naukowo-hisoryczna wyk. na zlecenie PWRN w Zielonej Górze... Zielona Góra 1973,mps. BDZ Zielona Góra.
3. Boetlicher Walter, Geschichte des Oberlausitzischen Adels und siener Güter 1635-1815 t.2 Drezno 1913
4. Berghaus Heinrich, Landbuch der Mark Brandenburg und Margrafthums Nieder-Lausitz in der Mitte des 19 Jhs. t.3 Brandenburg 1854-1856
5. Knothe H. Geschichte der Oberlausitzer Adels und siener Güter von XIII-XVI Jh.nLipsk 1878

23. Źródła ikonograficzne i fotografie (rodzaj, miejsce przechowywania, sygnatury)

24. Uwagi różne

25. Wypełnił

Jarosław Jarzewicz

imię i nazwisko

data 1989-03-20

26. Sprawdził

imię i nazwisko

data

1. Miejscowość LIPINKI ŁUŻYCKIE	2. Obiekt (nazwa jak w karcie) ZAŁOŻENIE FOLWARCZNE PGR	3. Zawartość wkładki nazwa obiektu lub materiału uzupełniającego) ciąg dalszy historii i opisu
------------------------------------	--	---

Ludwig Bartsch 1861-78
Hans Schmidt 1878-1905
Wilhelm Walde z Drezna 1905
wdowa po nim 1905-17
Rudolf Walde 1917-19
w 1800 do folwarku należało 3 chłopów
9 ogrodników, 5 komorników. W 1850
obejmował 1065 mórg gruntu, z czego
472 ziemi ornej. W 1885 właścicielem
był Louis Barsch, obszar obejmował
254 ha w tym 140 ha ziemi ornej.
Najstarszym budynkiem jest pałac,
w murach którego tkwią relikty XIV
wiecznej wieży mieszkalnej. Obecna
forma pałacu jest wynikiem przebudowy
XVIII wiecznej. Park został założony -
czy może przekształcony w XIX wieku
jako swobodna kompozycja. Podwórze
gospodarcze odsunięty od części rezy-
dencjonalnej zostało zabudowane prawdo-
podobnie w ok. poł. XIX.

magazyny. Bok zachodni stanowi ogrodzenie z elementów cementowych oraz
umieszczona w części południowej stróżówka (9). Zabudowę pierzei południowej
stanowią garaże (8). Kompozycja zespołu jest zwarta, geometryczna, bez
określonych dominant kompozycyjnych w partii podwórza gospodarczego, zaś
swobodna w partii parku - części rezydencjonalnej.

Teren podwórza ogrodzony jest od strony północnej siatką drucianą, park od
podwórza gospodarczego oddziela uskok terenu i parkan z elementów cementowych.

Kartę szczegółową założona dla obory ob. magazynu (3).

Budynki 2, 4, 5 ze względu na silne przekształcenie wnętrza na nadają się
do oddzielnego oracowania.

Spis zdjęć fotograficznych :

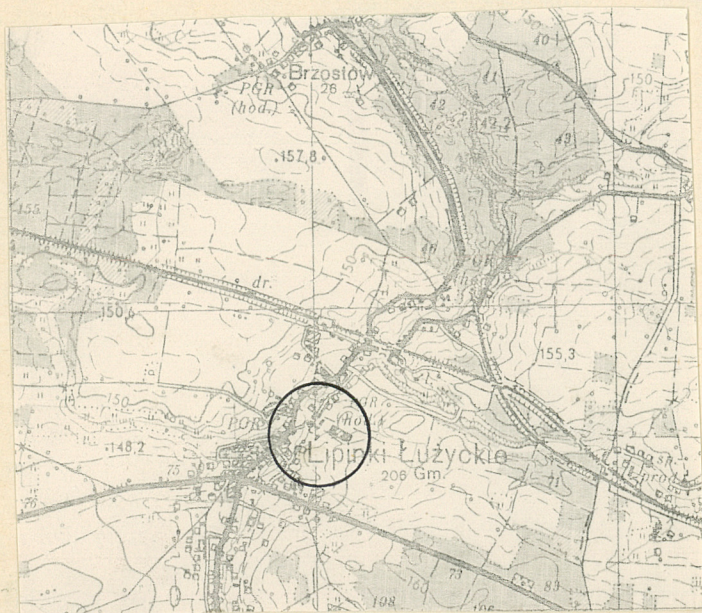
1. Widok północnej części parku.
2. Ulica Główna i droga dojazdowa do założenia.
3. Droga dojazdowa do zespołu - mostek.
4. Data umieszczona na mostku - po południowej części
5. Inicjały umieszczone po południowej części mostku
6. Strumień we wschodniej części.
7. Aleja lipowa prowadząca do pałacu.
8. Mostek we wschodniej części parku.
9. Południowa elewacja pałacu
10. Tarcza herbowa.
11. Piwnica w widoku od południa
12. Piwnica - widok z zachodu

Wkładkę założył: J. Jarzewicz
(imię, nazwisko, data)

Miejsce przechowywania negatywów: MNRiPRS w Szreniawie
PZGK 6 - 68209/86 - 5000 złec. 3419/Wyd. Akcyd. P-ń

c.d. spisu zdjęć :

13. Świerki we wschodniej części parku.
14. Widok na pałac i park od strony podwórza
15. Mur w południowo-wschodnim narożniku
16. wjazd na dziedziniec gospodarczy
17. Południowo-zachodni narożnik w widoku od zewnątrz
18. budynek administracji (4) - elewacja zachodnia
19. budynek administracji - elewacja północna
20. otwór drzwiowy w budynku administracji
21. elewacja południowa spichlerza (5)
22. elewacja północna i wschodnia spichlerza
23. szopa - elewacja północna
24. szopa - elewacja południowa
25. garaże - (8) elewacja północna



1. Miejscowość

Lipinki Łużyckie
ul. Łączna 12

2. Obiekt (nazwa jak w karcie)

złożenie folwarczne

3. Zawartość wkładki nazwa obiektu lub materiału uzupełniającego)

zdjęcia



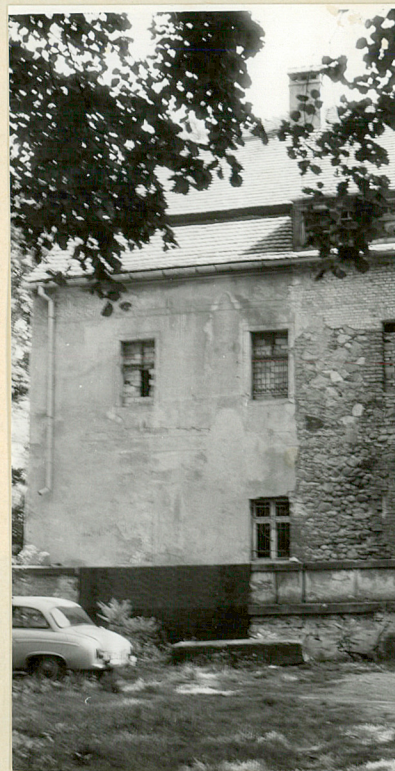
Wkładkę założył: Jarosław Jarzewicz

(imię, nazwisko, data)

Miejsce przechowywania negatywów: MN^{RI}PRS w Szreniawie

PZGK 6 - 68209/86 - 5000 złec. 3419/Wyd. Akcyd. P-1

① ②
③ ④



5 6 7
8 9

1. Miejscowość Lipinki Łużyckie ul. Łączna 12	2. Obiekt (nazwa jak w karcie) założenie folwarczne	3. Zawartość wkładki nazwa obiektu lub materiału uzupełniającego zdjęcia
---	--	---



Wkładkę założył: Jarosław Jarzewicz
(imię, nazwisko, data)

Miejsce przechowywania negatywów: MNRiPRS w Szreniawie
PZGK 6 - 68209/86 - 5000 zlec. 3419/Wyd. Akcyd. P-ń

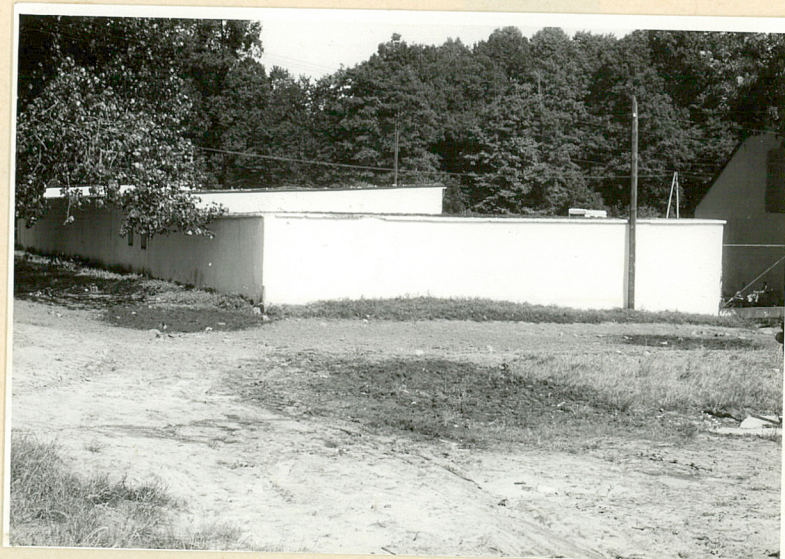
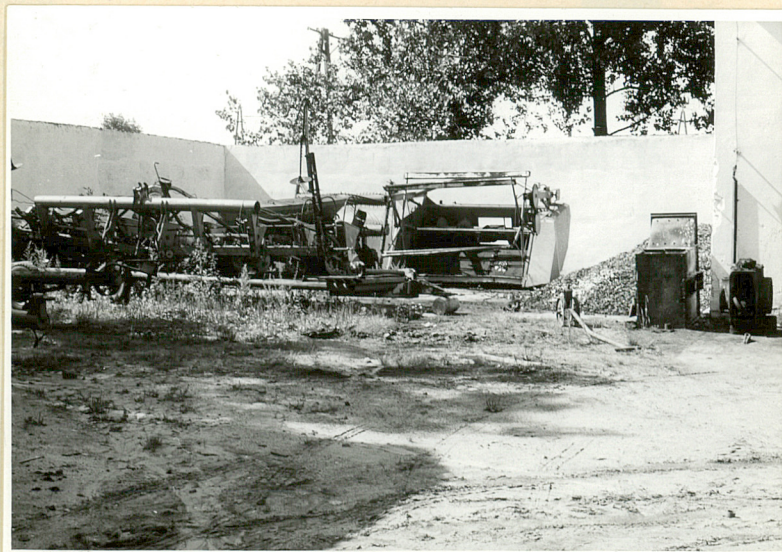
10 11
12 13



13

15

16



1. Miejscowość

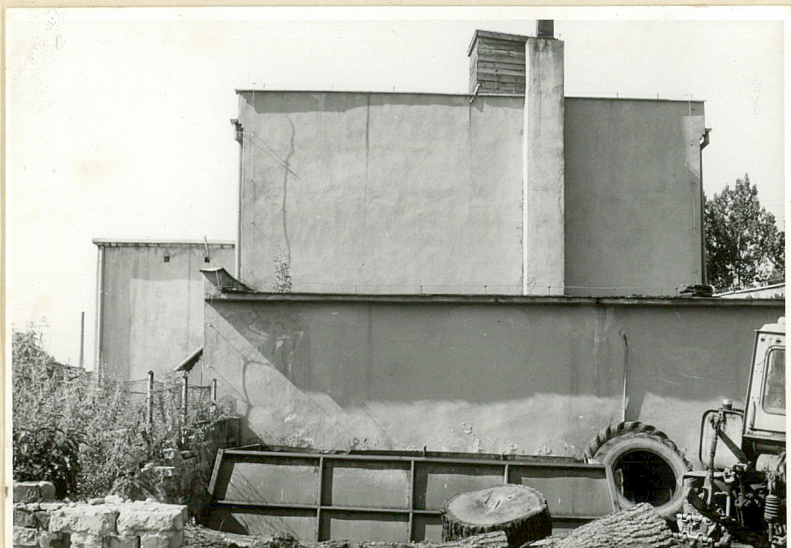
Lipinki Łużyckie
ul. Łączna nr 12

2. Obiekt (nazwa jak w karcie)

założenie folwarczne

3. Zawartość wkładki nazwa obiektu lub materiału uzupełniającego)

zdjęcia



Wkładkę założył: Jarosław Jarzewicz

(imię, nazwisko, data)

Miejsce przechowywania negatywów: MNRIPRS w Szreniawie

PZGK 6 - 68209/86 - 5000 zlec. 3419/Wyd. Akcyd. P-ń

17 28
18 29 20

Wzor ODZ 1978 r.



23

24

25

