

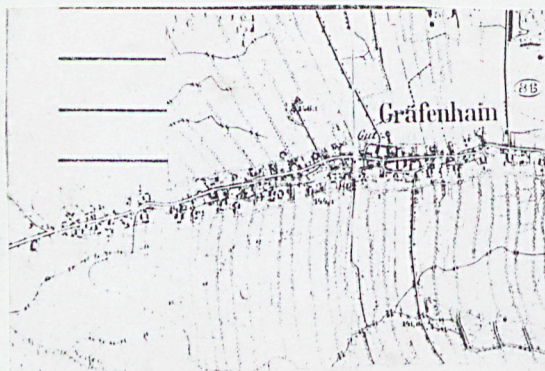
1. Obiekt *EWANGELICKI koł. rym. - koł. par.*
KOŚCIÓŁ PAR. P.W. NAWIEDZENIA NMP

2. Czas powstania
1829-1830 r.

3. Miejscowość **Grotów**

Nr hipoteczny.....

11. Zdjęcia, plan sytuacyjny, rzuty



4. Adres

Grotów

nr hipoteczny.....

5. Przynależność administracyjna

Województwo... zielonogórskie.....

Gmina.....Lipinki Łużyckie.....

pow. ŻARSKI

6. Poprzednie nazwy miejscowości

Hrabicy, Gräfenhain

7. Przynależność administracyjna
Przed 1 IV 1975 r.

Województwo... zielonogórskie.....

Powiat.....Żary.....

8. Właściciel i jego adres

Parafia rzym.- kat. w Grotowie

9. Użytkownik i jego adres

Parafia rzym.- kat. w Grotowie

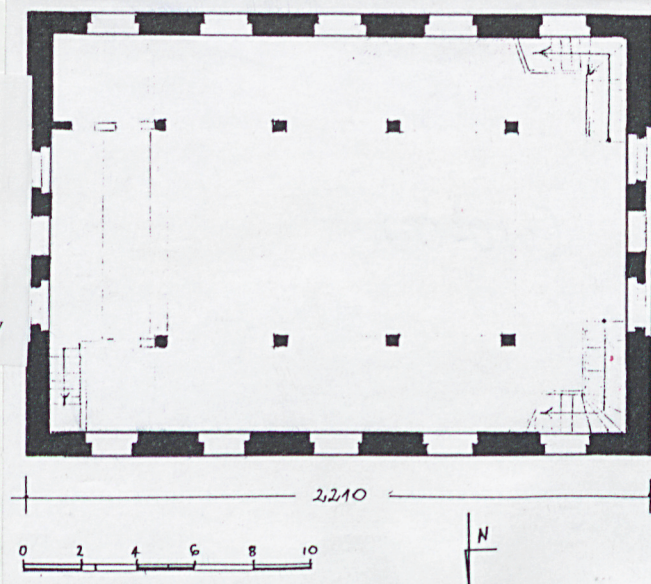
10. Rejestr zabytków

Nr.....*1253*
1235.....

data.....*30.06.1964*
i 18.09.1964

1. Plan orientacyjny
2. Widok kościoła od pn-zach.
3. Rzut przyziemia
4. Widok kościoła od pd-zach
5. Widok ściany szczytowej od pn-zach
6. Widok na ołtarz główny
7. Wnętrze - widok na pn. empore i chór organowy

Autor zdjęć
data wykonania
miejsce przechowywania negatywów



12. Autorzy, historia obiektu, określenia stylu

Wieś ma starą metrykę. Założona została najpóźniej w pierwszej połowie XIII wieku. Być może przekształcona wtedy przestrzennie po nadaniu prawa niemieckiego. Parafia powstała tutaj już w XII wieku o czym świadczy wczesnogotycki, kamienny kościół, spalony w 1945 roku i rozebrany w latach sześćdziesiątych. W dostępnych publikacjach o księstwie żagańskim i państewku stanowym Żary brak wiadomości o feudalnych właścicielach Grotowa. W okresie reformacji społeczność wiejska przyjęła luteranizm, lecz po wojnie trzydziestoletniej w dużym procencie powróciła do wiary katolickiej. Protestanci przez długie lata nie mieli własnej świątyni. Zbudowali ją w latach 1829-1830. Nieznany projektant i budowniczy wzniesli obiekt prosty w proporcjach i skromnym detalu odwołujący się do klasycyzmu.

13. Opis (sytuacja, materiał i konstrukcja, rzut, bryła, elewacje, wnętrze, wyposażenie, instalacje)

Kościół położony jest pośrodku wsi, wydłużonej łańcuchówki, przy przelotowej drodze lokalnej z Lipinek Łużyckich do Niwicy, po stronie południowej tej drogi. Od strony wschodniej za kościelnym ogrodzeniem usytuowana jest plebania. Kościół jest murowany z cegły na zaprawie wapiennej, otynkowany. Tynki pomalowane farbami emulsyjnymi w kolorze kremowym, cokół i obramienia okien w brązowym. Stropy drewniane, płaskie, pokryte tynkiem i polichromią (nową). Więźba dachowa jętkowo- płatwiowa ze stolcami i mieczowaniem. Dach kryty dachówką karpiówką kładzioną podwójnie w koronkę. Posadzki ceramiczne, nowe. Na emporach i na poddaszu podłogi z desek. Schody na emporę w części betonowe, w części drewniane, zabiegowe. Drzwi wewnętrzne drewniane, płycinowe, na zawiasach czopowych; zachodnie dwuskrzydłowe, wschodnie jednoskrzydłowe. Wewnętrzne do zakrystii i składziku identyczne, jednoskrzydłowe. Obiekt założony na planie wydłużonego prostokąta, orientowany. Budowla o prostej, jednorodnej bryle, nakryta niewysokim dachem dwuspadowym. W otoczeniu wolna przestrzeń kościelnego placu, otoczonego niskim murem ceglany. W północno zachodnim skraju placu, na wysokim postumencie, stoi figura św. Jana Nepomucena (XVIII w.). nieco dalej na południe usytuowana jest niska, otwarta dzwonnica (nowa). Elewacje tynkowane gładko, proste, z wyodrębnionym cokołem, artykułowane otworami wysokich, zamkniętych półkoliście okien. Elewacja zachodnia ma trzy otwory okienne, zgrupowane w środkowej partii ściany, nieco wgłębionej. Pod oknem środkowym prostokątny otwór wejściowy. W wydzielonym prostym gzymsem szczycie trzy zespolone okienka (triforium) na osi. Elewacja wschodnia ukształtowana identycznie. Elewacja południowa rozczłonkowana rozmieszczonymi symetrycznie pięcioma oknami, z których środkowe jest niższe (mieszczący się pod nim otwór wejściowy zamurowano). Elewacja północna rozwiązana analogicznie. Salowe wnętrza świątyni od zachodu, północy i południa obiegają murowane empory, wsparte na filarach. Nad filarami występują kolumny podtrzymujące konstrukcję stropu. Parapety empor płaskie, zwieńczone profilowanym gzymsem. Oświetlające wnętrza duże okna przecięte są w połowie emporami. W narożnikach południowo- zachodnim i północno- zachodnim znajdują się schody na emporę. Wschodnia część sali z przedsionkiem, zakrystią i magazynkiem wydzielona jest ścianą do wysokości balkonowych parapetów. Podwyższoną partię z ołtarzem poprzedzają dwustopniowe schody.

14. Kubatura 3060 m ³	15. Powierzchnia użytkowa 310 m ²	16. Przeznaczenie pierwotne sakralne	17. Użytkowanie obecne sakralne
18. Prace budowlane i konserwatorskie, ich przebieg i dokumentacja. Po roku 1945 zamurowano dwa otwory wejściowe- od strony południowej i północnej. Nad wejściami od wschodu i zachodu założono pulpity, podwieszone daszki. Dawną posadzkę ceglana zastąpiono ceramiczną nowego typu. Założone zostały nowe instalacje: elektryczna i odgromowa. Prowadzono prace remontowe związane z pokryciem dachowym i blacharką dachu. W latach osiemdziesiątych odnowione wnętrze otrzymało polichromię (bez wartości artystycznej). W roku 1997 odnowiono elewacje, malując tynki farbami emulsyjnymi.		19. Stan zachowania (fundamenty, ściany zewnętrzne, ściany wewnętrzne, sklepienia, stropy, konstrukcje dachowe, pokrycie dachu, wyposażenie i instalacje) Stan techniczny obiektu dobry. Podłogi empor i poddasza uszkodzone działaniem kołatka, obecnie nie zerującego.	
		20. Najpilniejsze postulaty konserwatorskie. Przy kolejnej renowacji elewacji uzgodnić ze służbą konserwatorską kolorystykę, która powinna odpowiadać architekturze. Obecna, zwłaszcza pokrywająca cokół, obramienia i ościeża okien (ciemny brąz) nie koresponduje ze stylem kościoła.	

21. Akta archiwalne (rodzaj akt, numer i miejsce przechowywania)

22. Bibliografia

23. Źródła ikonograficzne i fotografie (rodzaj, miejsce przechowywania, sygnatury)

24. Uwagi różne

25. Wypełnił

tekst St. Kowalski, S. Dąbrowski
sierpień 1998
plany D. Gierasimczuk, wrzesień 1998
zdjęcia D. Gierasimczuk, sierpień 1998

26. Sprawdził

1. Miejscowość...Grotów.....	4. Obiekt (nazwa jak w karcie)	5. Zawartość wkładki (nazwa materiału uzupełniającego)
2. GminaLipinki Łużyckie.....	Kościół par. p.w. Nawiedzenia NMP	fotografie i plany
3. Województwo.....zielonogórskie.....		



Wkładkę założył:St. Kowalski, sierpień 1998 r.....
(imię, nazwisko, data)

Miejsce przechowywania negatywów:PSOZ w Zielonej Górze.....

