

1. Obiekt

RATUSZ

2. Czas powstania

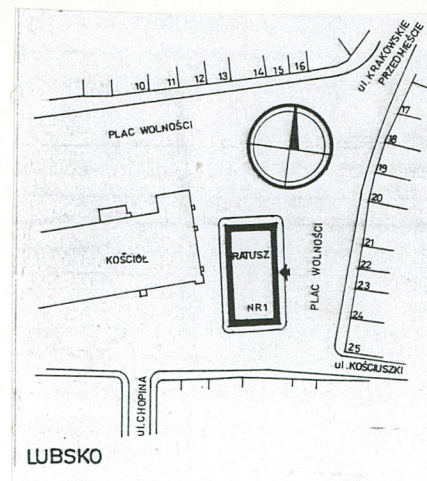
1580- 1582.

3. Miejscowość

LUBSKO



1



4. Adres **pl. Wolności**

nr hipoteczny.....

5. Przynależność administracyjna

województwo **lubuskie**

gmina **Lubsko**

6. Poprzednie nazwy miejscowości

Zommerfeld/1253/, Summirveld/1294/.

Somerveld/1321/, Summerfelt/1357/

Somirvelt/1370/, Sommerfeld do 1945r.

7. Przynależność administracyjna
przed 1 VI 1975

województwo **zielonogórskie**

powiat **Lubsko**

8. Właściciel i jego adres

Gmina Lubsko o statusie
miejskim

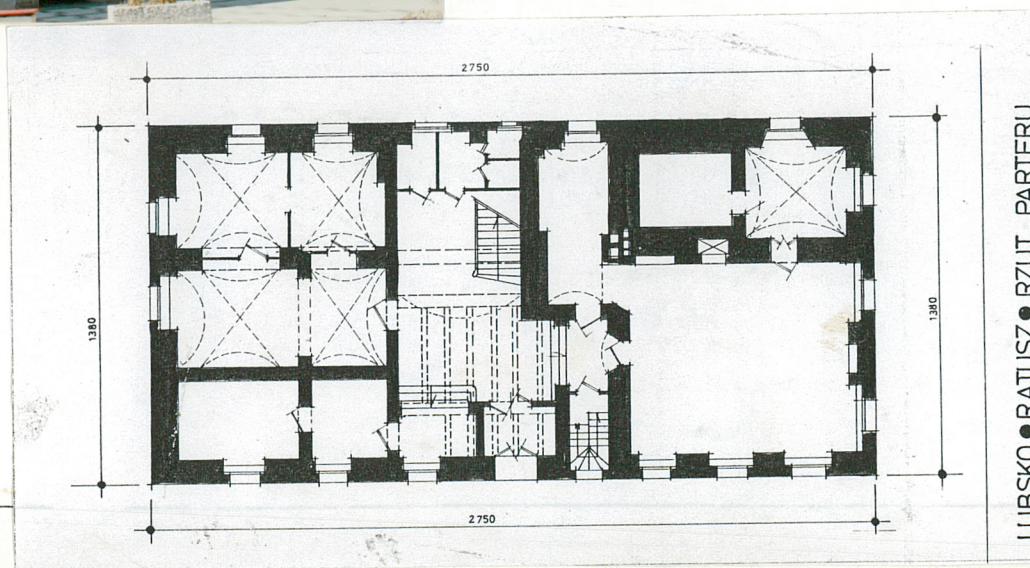
9. Użytkownik i jego adres

j.w.

10. Rejestr zabytków

Nr **314**

data **2.05.1961 r.**



LUBSKO • RATUSZ • RZUT PARTERU

12. Opis (sytuacja, materiał i konstrukcja, rzut, bryła, elewacje, wnętrze, wyposażenie instalacje

Wolnostojący ratusz **położony** jest na środku rynku. Po zach.stronie stoi kościół.Posadzka wokół ratusza z betonowych,kwadratowych płyt betonowych. **Mury** wzniesiono z cegły na fundamentach kamiennych. W piwnicy niektóre ściany z kamienia. Niektóre ściany działowe wykonano w konstrukcji ryglowej i cegły.**Sklepienia** w piwnicy ceglane,kolebkowe.przy wejściu do piwnicy krzyżowe.W holu parteru nagi strop belkowy ,sfazowany. Nagi stro belkowy,profilowany z kasetonami w pn-wsch.pomieszczeniu .W pd.pomieszczeniach sklepienia krzyżowe.Takie same w zach.-pn.pomieszczeniu parteru i dwóch pomieszczeniach położonych nad nim.Drewniany strop kasetonowy ,deskowy ,ozdobny w pomieszczeniu sali radnych. W pozostałych pomieszczeniach drewniane płaskie stropy o ślepym pułapie.Strop deskowy ,współczesny w pomieszczeniu holu na parterze;**Wieżba** dachowa drewniana jętkowa połączona na kołki. **Dach** kryty dachówka karpiówka w łuskę. **Posadzka** w holu parteru marmurowa/współczesna/.Pod schodami fragment pisakowcowej posadzki ułożonej w kwadraty,W piwnicy posadzki betonowe pokryte płytkami ceramicznymi i lenteksem.W sali radnych i w pomieszczeniu na parterze w wsch-pn.części ratusza-parkiet. Pozostałe pomieszczenia o podłodze deskowej pokrytej wykładziną lentekszą i dywanową.**Schody** do piwnicy ceglane, łamane,jednobiegowe z metalowa poręczą.Główna klatka schodowa drewniana zabiegowa o ozdobnej balustradzie deskowej .Na strych prowadzą schody drewniane drabiniaste.Ponadto jes wiele stopni zarówno w holu jak i między niektórymi pomieszczeniami.**Okna** prostokątne w większości w niszach zamkniętych łukiem odcinkowym od strony wewnętrznej.Stolarka okienna drewniana,skrzynkowa dwudzielna,dwupoziomowa na zawiasach francuskich podzielona szprosami na 4 pola górne skrzydło i 8 pól skrzydło dolne. W pomieszczeniach pd.elewacjach szczebliny łożowane.Okna w piwnicy o łuku odcinkowym o stolarce krosnowej,dwudzielne,trzypoziomowe. Prawie kwadratowe okna o stolarce krosnowej,dwudzielne , sześciopolowe w szczytach.W wolim oku o łuku półokrągłym stolarka krosnowa dwudzielna o łuku odcinkowym podzielona szczeblinami na cztery pola każde skrzydło. Najwyższe okna szczytu okrągłe o drewnianej stolarce krosnowej podzielone na cztery pola.**Drzwi** główne prostokątne o stolarce drewnianej, dwuskrzydłowe ramowo-płycinowe z listwą przylgową w kształcie pilastra . Płycina górna dłuższa. Zawiasy francuskie.Drzwi wieńczy gzyms kostkowy.Nad drzwiami nadświetle o ornamencie geometrycznym.Drzwi wewnętrzne drewniane ramowo-płycinowe na zawiasach francuskich,przeszkłone w górnej części.W piwnicy drzwi o łuku półokrągłym o stolarce deskowej ,szponowej na zawiasach czopowo-pasowych. Większość drzwi prostokątnych w drewnianych ościeżach o stolarce drewnianej,jednoskrzydłowej ,ramowo-płycinowej na zawiasach francuskich.Podwójne drzwi prostokątne o stolarce drewnianej jednoskrzydłowej. ramowo-płycinowe na zawiasach francuskich w sali radnych. Podwójne drzwi metalowe w sali konferencyjnej.Prostokątne drzwi na zawiasach czopowychpodzielone metalowymi listwami w romby,na skrzyżowaniach których umieszczono rozety.W części centralnej data 1582 ,a obok herb miasta. Drugie drzwi zewnętrzne metalowe, na zawiasach czopowych ozdobnych,malowane w czerwone romby podzielone żółtymi pasami.W niektórych rombch ornament roślinny. Widoczny ślad po dużym ozdobnym zamku skrzynkowym c.d.wkładka nr 1

13. Autorzy, historia obiektu, okreslenia tyłu

Wraz z rozwojem gospodarczym miasta rozwijała się administracja. Już w 1315 roku odnotowano sędziego i ośmiu urzędników. W 1359 roku istniała już rada miejska wraz z rajcami.Pierwszy ,średniowieczny ratusz stanął na rynku ,obok kaplicy "wendyjskiej".Pierwsza wzmianka o ratuszu pochodzi z 1454 roku. W ratuszu, obok funkcji administracyjnej prowadzono rozprawy sądowe. W 1478 roku zgodnie z obowiązującymi przepisami złożono w ratuszu 30 kop groszy przeznaczonych na wzniesienie bliżej nie określonego ołtarza w kościele parafialnym. 13 lipca 1496 roku wybuchł pożar w mieście, który zniszczył miasto. A między innymi ratusz. W latach 1580-1582 ,we wsch.części rynku wzniesiono nowy ratusz według projektu włoskiego budowniczego Antonio Albertiego,który przybył do Lubka ze Śląska.Nowy ratusz ,w stosunku do średniowiecznego,został przesunięty w kierunku południowym. We wrześniu 1634 roku wojska cesarskie ograbiły kościół i ratusz. W XVIII wieku mur ratusza był połączony z murem otaczającym kościół. W 1834 roku miasto na swój koszt wyposażyło pomieszczenia w ratuszu,gdzie do tej pory było więzienie dla sądu miejskiego i okręgowego. Po wojnie ratusz był siedziba komendantury wojennej,a następnie między innymi biblioteki.

14. Kubatura	15. Powierzchnia użytkowa	16. Przeznaczenie pierwotne	17. Użytkowanie obecne
4 800 m ³	364 m ²	administracyjna	administracyjna
19. Prace budowlane i konserwatorskie, ich przebieg i dokumentacja		18. Stan zachowania (fundamenty, ściany zewnętrzne, ściany wewnętrzne, sklepienia, stropy, konstrukcje dachowe, pokrycie dachu, wyposażenie i instalacje)	
		<p>W 1959 roku wykonano nowe tynki. Nowe tynki, a także marmurową posadzkę położono w 1975 roku.</p> <p>Stan obiektu dobry. Jedynie elewacje i marmurowa posadzka holu nie odpowiadają historycznej tradycji. Widoczne ślady spękania tynków.</p>	
		20. Najpilniejsze postulaty konserwatorskie	
		Sprawdzić przyczynę spękania tynków.	

21. Akta archiwalne (rodzaj akt, numer i miejsce przechowywania)

24. Uwagi różne

22. Bibliografia

1. Blunck, Jung-Die Kunstdenkmäler des Kreises Crossen, Berlin 1921r.
2. G.Chmarzyński-Sztuka, Ziemia Lubuska, Poznań 1950r.cz.II
3. O.Zagórski, J.Frazik-Lubsko-studium historyczno-urbanistyczne, Kraków-Warszawa 1956r.
4. B.Meyzner-Lubsko—Zarys historyczny miasta, Zielona Góra 1956r.
/maszynopis/
5. A.Wędzki, Lubsko-Studia nad początkami i rozplanowaniem miast nad środkową Odrą i dolną Wartą, T.II Zielona Góra, 1970r.
6. A.Biranowska-Kurtz-Lubsko-weryfikacja studium urbanistycznego miasta Szczecin, 1990r
7. St.Kowalski – Miasta Środkowego Nadodrza, dawniej Zielona Góra 1995r..

25. Opracował

tekst Wanda Janowska październik 1999r.

plany, rysunki Wanda Janowska październik 1999r.

zdjęcia fotogr. Wanda Janowska październik 1999r

Miejsce przechowywania negatywów: Archiwum LWKZ w Zielonej Górze

KARTA PO WYPEŁNIENIU PODLEGA OCHRONIE NA PODSTAWIE PRZEPISÓW PRAWA AUTORSKIEGO

26. Adnotacje o inspekcjach, informacje o zmianach (daty, imiona i nazwiska wypełniających)

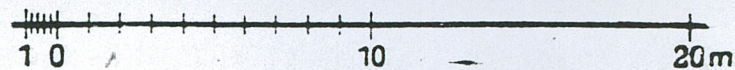
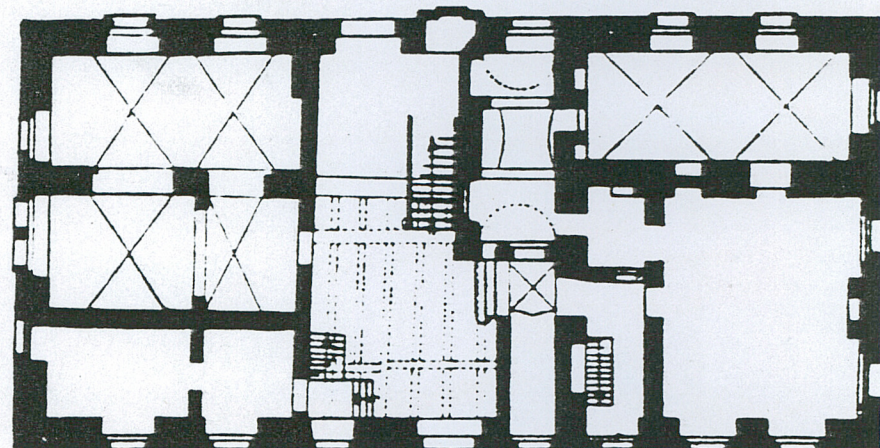
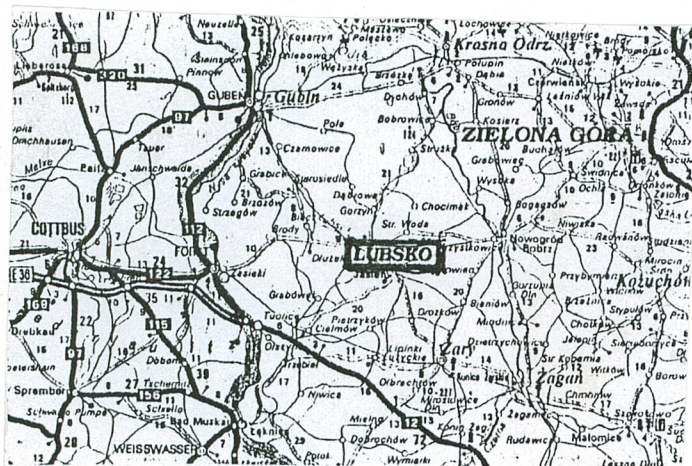
23. Źródła ikonograficzne i fotograficzne (rodzaj, miejsce przechowywania, sygnatura)

24. Załączniki

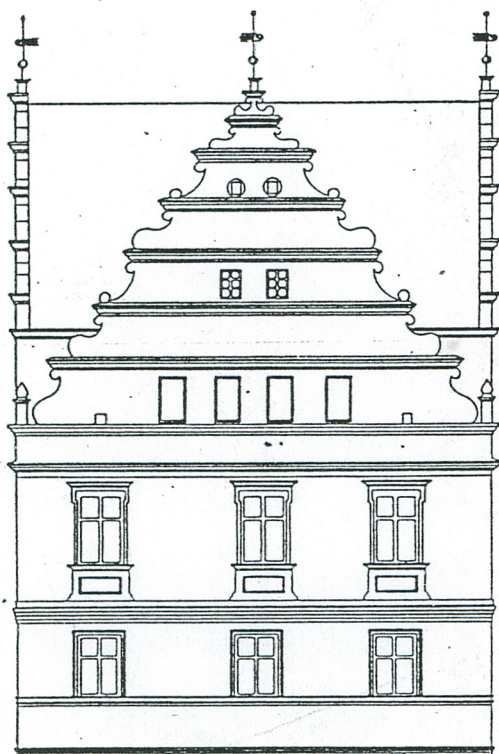
1. Miejscowość Lubsko	4. Obiekt (nazwa jak w karcie)	5. Zawartość wkładki (nazwa materiału uzupełniającego)
2. Gmina Lubsko	R A T U S Z	O P I S
3. Województwo lubuskie		

c.d.pkt.13

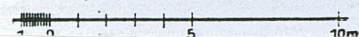
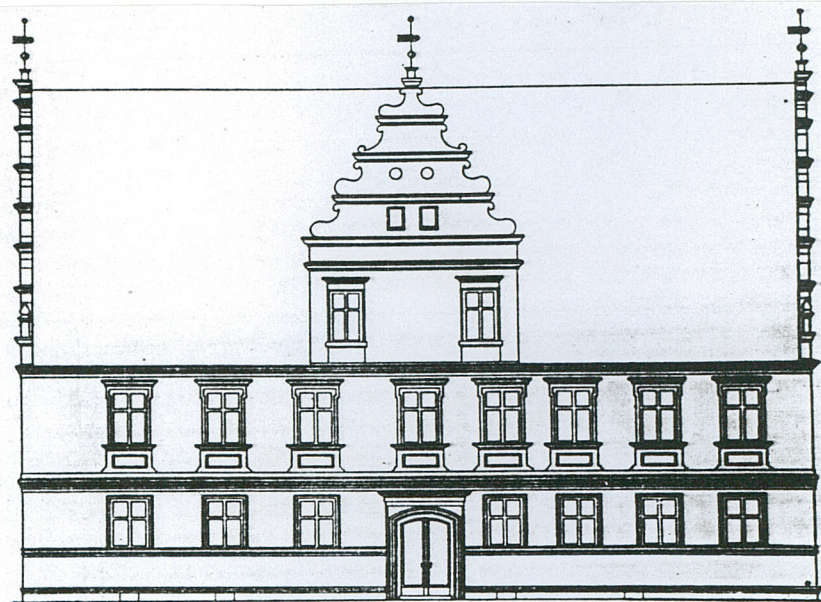
.Drzwi do archiwum obite blachą. W piwnicy współczesne drzwi metalowe. **Rzut** prostokata /dłuższy bok o kierunku pn-pd/, dwutraktowy z sienią w części centralnej, w której w tylnym traktcie klatka schodowa. **Bryła** ratusza zwarta, dwukondygnacyjna zamknięta wysokim dwuspadowym dachem ze szczytami o miękkiej linii od strony pn i pd. Od strony wsch. i zach. wystawki o miękkiej linii, takiej jak w szczytach. Szczyty podzielone profilowanymi gzymsami. Między wystawkami wole oka zwieńczone dość szerokim, profilowanym gzymsem. **Elewacje** gładkie, szare o tynku cementowo wapiennym, cyklinowym. **elewacja frontowa** /wsch./ 8-mio osiowa podzielona horyzontalnie /obecnie wgłębnym/ taśmowym gzymsie międzykondygnacyjnym. Gzyms wieńczący profilowany. Opaski okienne/ obecnie wgłębne/ taśmowe otaczają okna trzy po stronie pd. i cztery po stronie pn. Prostokątny otwór drzwiowy w profilowanej opasce i w portalu składającym się z boniowanych lizen, na którym spoczywa architrav ozdobiony po bokach rozetami i profilowanym wystającym gzymsie. Na nim w prostym z koroną kartuszem herb miasta. I piętro 8 okien takich jak w parterze. W części centralnej trójosiowa wystawka o trzykondygnacyjnym miękkim szczycie podzielonym profilowanymi gzymsami. W pierwszej kondygnacji szczytu prostokątne, małe okna, wyżej tonda./dwa/. **Elewacja pn.** trójosiowa, podzielona horyzontalnie wgłębnym, taśmowym gzymsie i zwieńczona profilowanym gzymsem. Okna parteru i I piętra w taśmowych, wgłębnych opaskach. Nad gzymsem 6-cio kondygnacyjny szczyt o miękkiej linii, podzielony profilowanymi gzymsami, zakończone u podstawy wolutami. Szczyt zwieńczony prostopadłościanem podkreślony gzymsem schodkowym i kulą z chorągiewką. U podstawy szczytu stoja prostopadłościany. Podobnie rozwiązana jest elewacja pd. z tym, iż brak tu okna wsch. parteru, które zostało zamurowane. **Elewacja zach.** 7-mioosiowa rozwiązana podobnie jak frontowa. Jedynie bez wejścia. W parterze 6 osi okien. Prawdopodobnie drugie okno od pn. zamurowane. **Wnętrze ratusza.** W sieni głównej strop belkowy z żyrandolem pochodzącym z lat 30-tych XX wieku. Część pomieszczeń w I traktcie na wyższym poziomie. Części te wydzielone są łukiem odcinkowym i takim samym łukiem o podwyższonej strzałce. Część holu, w tylnym traktcie, wydzielona drewnianą ścianką. Pomieszczenie obite boazerią. W sali/ w części pn./-strop belkowy, a na ścianie pn. tego pomieszczenia nisza o łuku koszowym. Sala radnych na I piętrze o płaskim drewnianym stropie. deskowym w ozdobnym układzie. Wszystkie ściany do wysokości prawie połowy drzwi pokrywa drewniana boazeria ramowo-płycinowa. Od tej sali do pomieszczeń zach. prowadzą drzwi z XVI wieku. Pomieszczenia te podzielono, tak jak pomieszczenia na parterze po pd stronie ratusza, drewnianymi, przeszklonymi w górnych partiach ściankami. W jednej salce przy sali radnych szafa ścienna o drzwiach zamkniętych łukiem odcinkowym, ramowo-płycinowe. Wąskie korytarze wyższych kondygnacji oddzielone łukami odcinkowymi. Poddasze zaadaptowano na potrzeby administracji. W pokojach niektórych widoczne są słupy. **Wyposażenie** krzesła radnych z pocz. XX wieku obite skórą z wytłoczonym herbem miasta. Z tego samego okresu stół i pulpit także obity skórą z herbem miasta. **Instalacje** elektryczna. Wod-kan, c.o.



1



2



3

1. Miejscowość. <u>LUBSKO</u>	4. Obiekt (nazwa jak w karcie)	5. Zawartość wkładki (nazwa materiału uzupełniającego)
2. Gmina <u>Lubsko</u>	<u>R A T U S Z</u>	<u>Z D J E C I A</u>
3. Województwo <u>lubuskie</u>		



Wkładkę założył: Wanda Janowska październik 1999r.
(imię, nazwisko, data)

Miejsce przechowywania negatywów: WO SOZ Zielona Góra



5



6



7



8

1. Miejscowość: LUBSKO
 2. Gmina: Lubsko
 3. Województwo: lubuskie

4. Obiekt (nazwa jak w karcie)
R A T U S Z

5. Zawartość wkładki (nazwa materiału uzupełniającego)
Z D J E C I A



Wkładkę założył: Wanda Janowska październik 1999r.
 (imię, nazwisko, data)

Miejsce przechowywania negatywów: WO SOZ Zielona Góra

Wykaz zdjęć

1. Elewacja wschodnia
2. Elewacja południowa
3. Widok na elewację zachodnią
4. Elewacja północna
5. Szczyt
6. Wnętrze piwnicy
7. Wole oko
8. Wnętrze piwnicy
9. Drzwi piwnicy
10. Fragment sklepienia parteru
11. Świadek "dawnej posadzki
12. Portal
13. Okno
14. Drzwi w piwnicy
15. Fragment holu część pd.
16. Fragment holu część pn.
17. Klatka schodowa
18. Fragment piwnicy
19. Korytarz I piętra
20. Sala radnych
21. Sklepienie parteru
22. Drzwi w sali radnych
23. Drzwi w sali radnych
24. Drzwi do wnęki/piętro/
25. Strop belkowy holu
26. Strop sali parteru
27. Strop sali radnych
28. Belka stropowa holu



14



13



12

1. Miejscowość LUBSKO
 2. Gmina Lubsko
 3. Województwo lubuskie

4. Obiekt (nazwa jak w karcie)
R A T U S Z

5. Zawartość wkładki (nazwa materiału uzupełniającego)
Z D J E C I A



Wkładkę założył: Wanda Janowska październik 1999r.
 (imię, nazwisko, data)

Miejsce przechowywania negatywów: WO SOZ Zielona Góra



18



19



20



21

1. Miejscowość LUBSKO
 2. Gmina Lubsko
 3. Województwo lubuskie

4. Obiekt (nazwa jak w karcie)

R A T U S Z

5. Zawartość wkładki (nazwa materiału uzupełniającego)

Z D J E C I A



Wkładkę założył: Wanda Janowska październik 1999r.
 (imię, nazwisko, data)

Miejsce przechowywania negatywów: WO WKZ Zielona Góra



25



26



27



28

WKŁADKA DO KARTY ZABYTKÓW ARCHITEKTURY I BUDOWNICTWA

ZAŁĄCZNIK NR 6

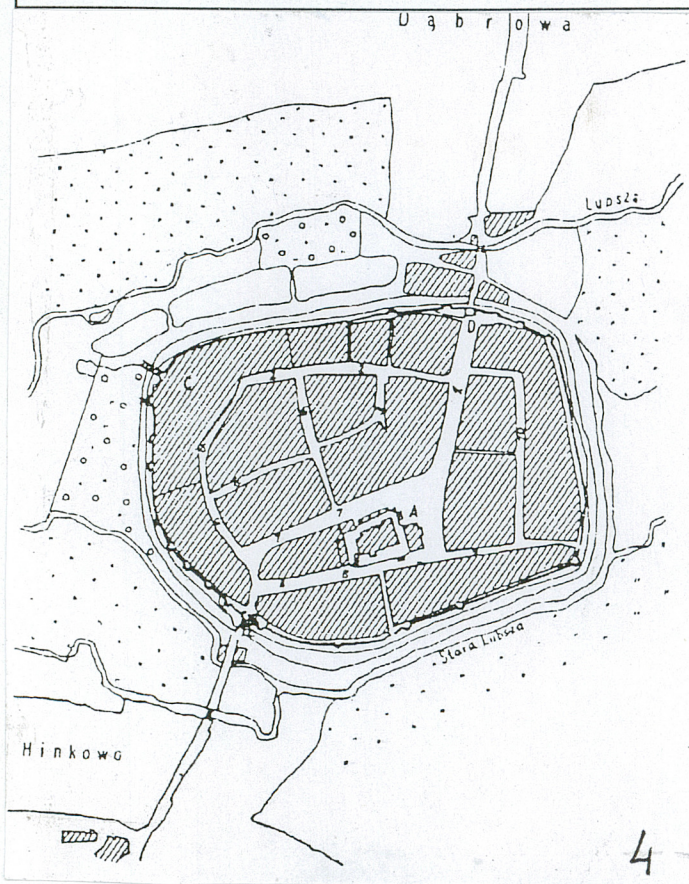
1. Miejscowość **LUBSKO**
2. Gmina **Lubsko**
3. Województwo **lubuskie**

4. Obiekt (nazwa jak w karcie)

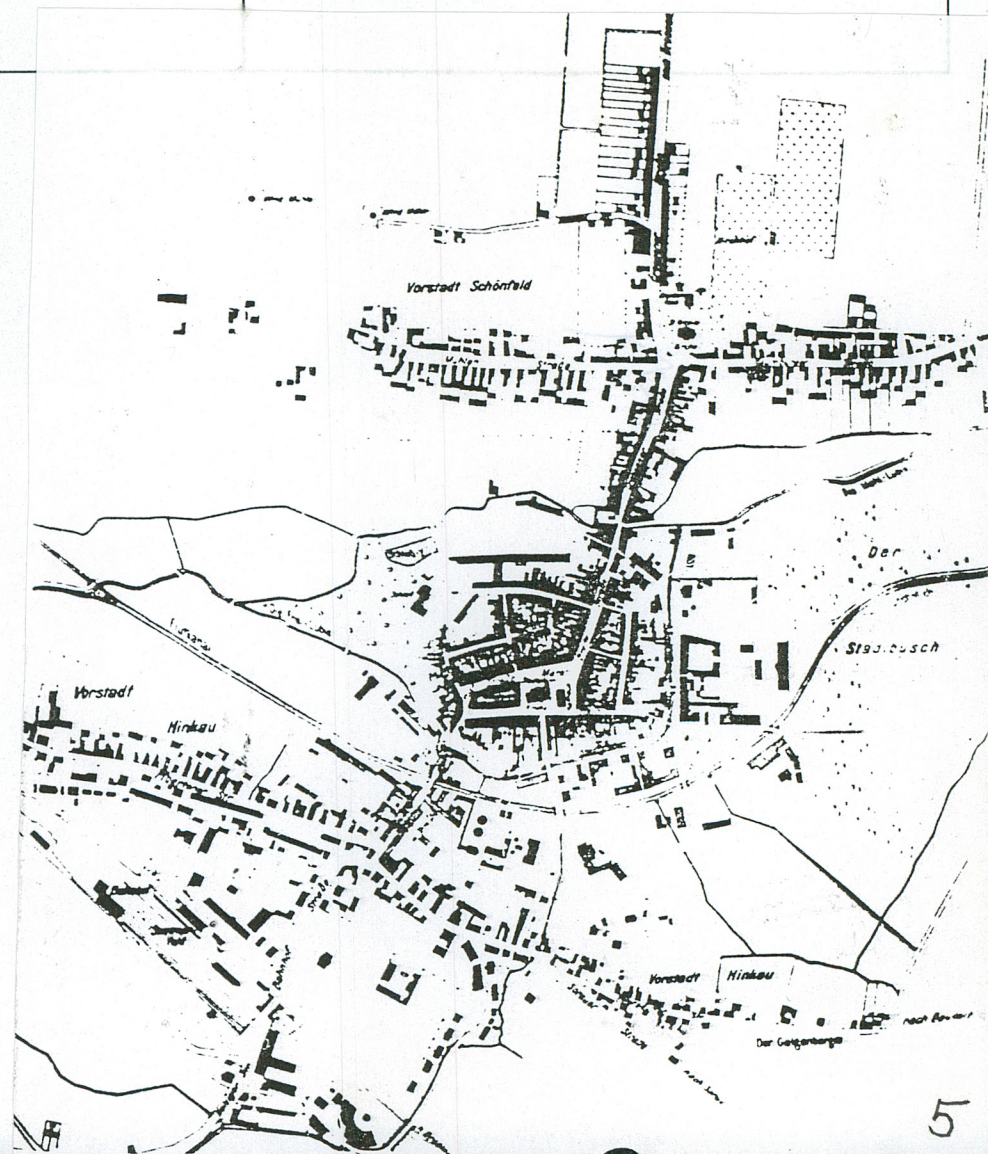
RATUSZ

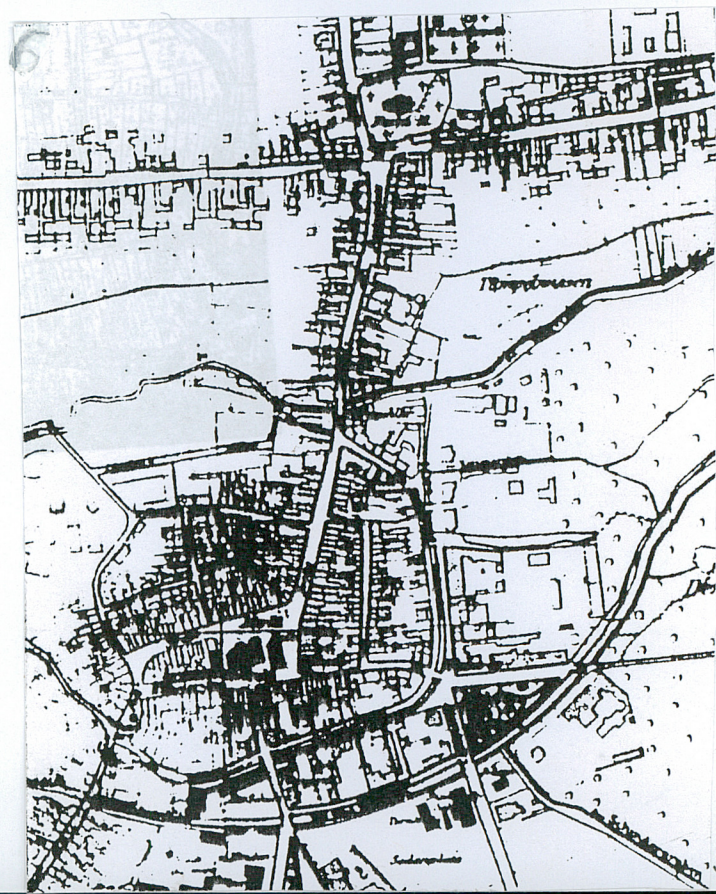
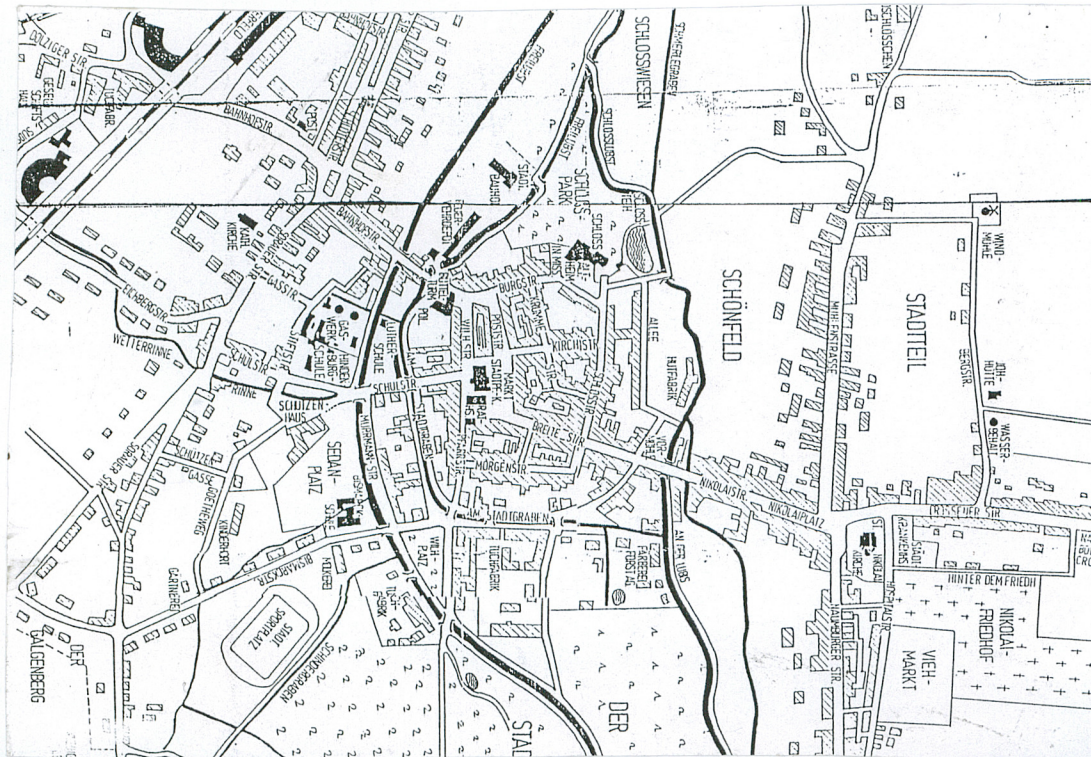
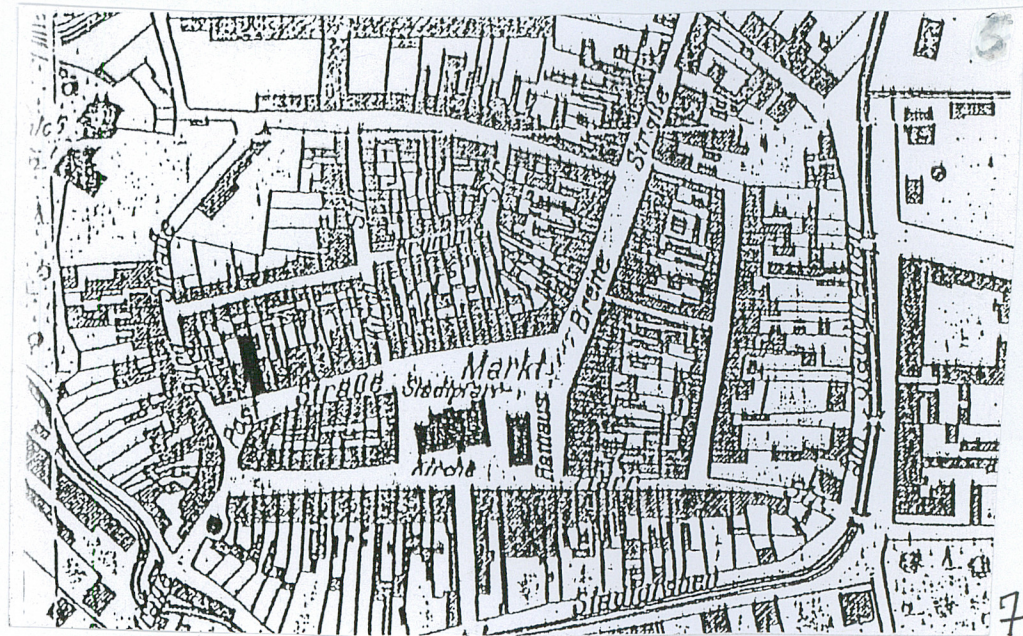
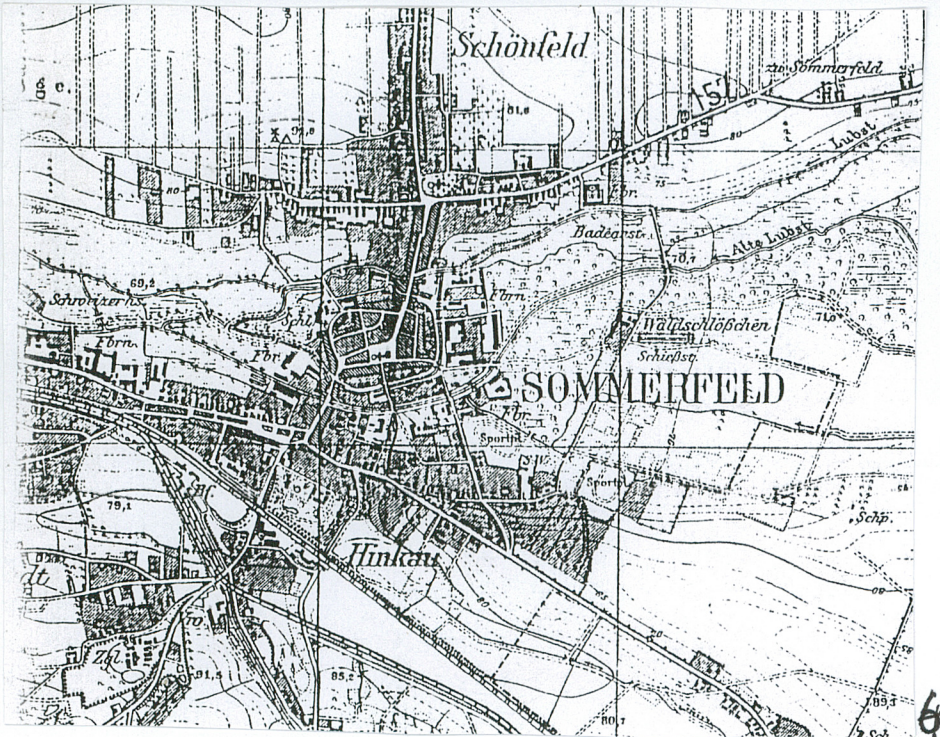
5. Zawartość wkładki (nazwa materiału uzupełniającego)

**IKONOGRAFIA
KARTOGRAFIA**



Wkładkę założył Wanda Janowska listopad 1999r.
Miejsce przechowywania negatywów arch. WO PSOZ w Zielonej Górze
Wzór ODZ 1

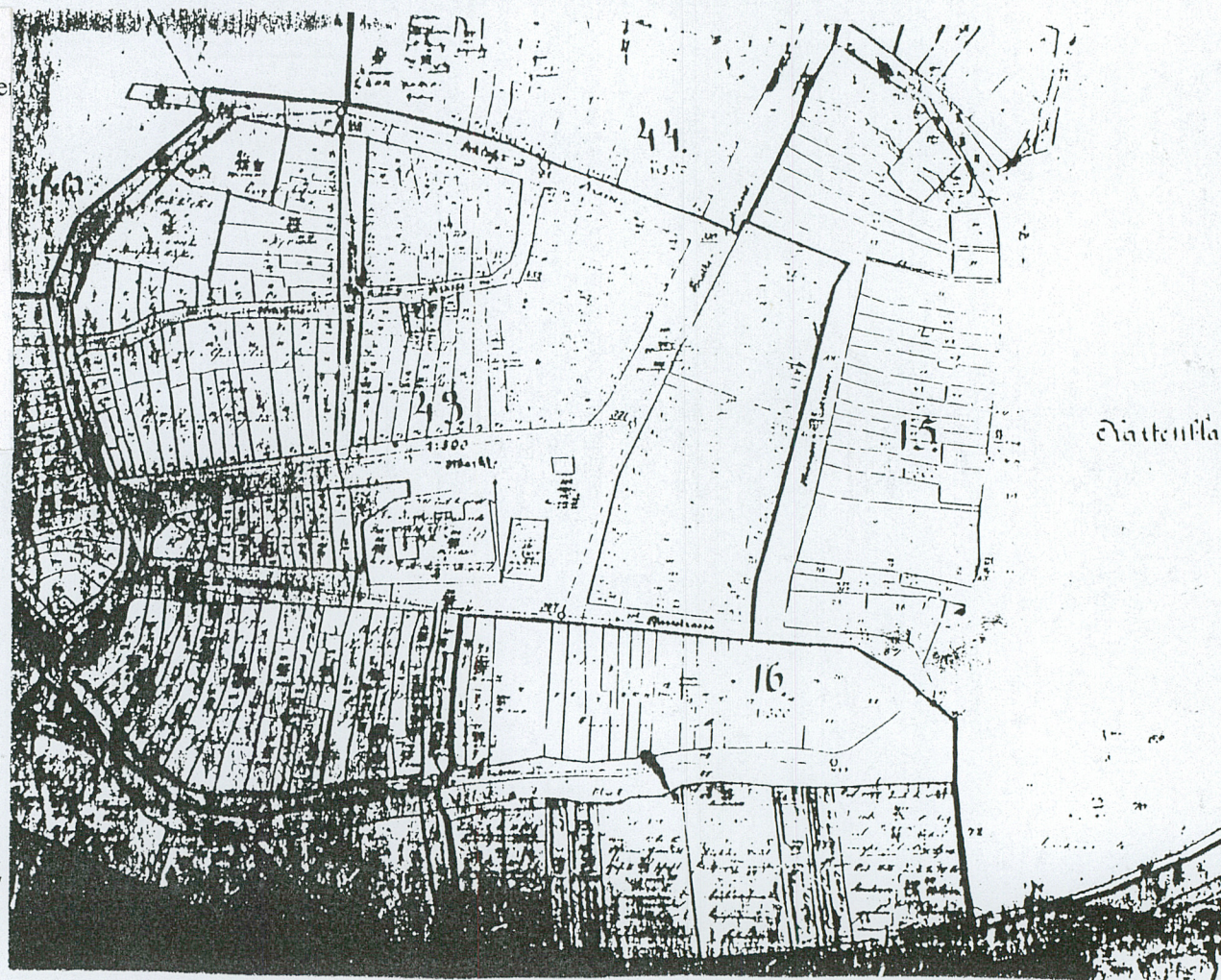




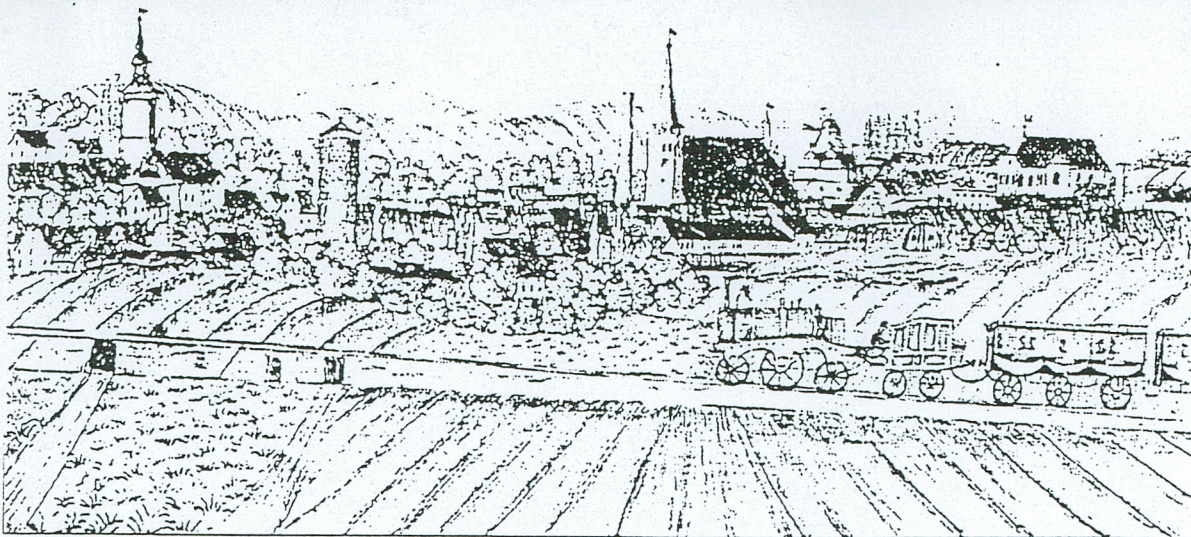
<p>1. Miejscowość LUBSKO 2. Gmina Lubsko 3. Województwo lubuskie</p>	<p>4. Obiekt (nazwa jak w karcie) RATUSZ</p>	<p>5. Zawartość wkładki (nazwa materiału uzupełniającego) IKONOGRAFIA KARTOGRAFIA</p>
---	---	--

Ikonografia i kartografia

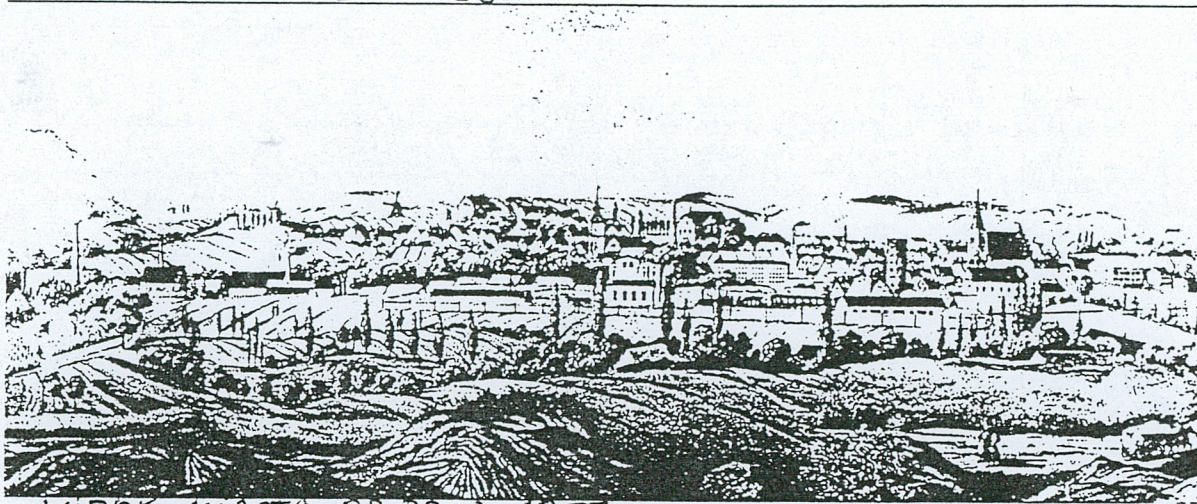
1. Rzut ratusza Repr. "Die Kunstdenkmale"
2. Elewacja pn. Repr. jw.
3. Elewacja wsch. Repr. jw.
4. Plan miasta z 1721-1723 roku
5. Plan miasta z pocz. XIX wieku
6. Plan miasta z 1899-1931 roku
7. Plan miasta z pocz. XX wieku
8. Plan miasta z
9. Plan katastralny z 1925/26
10. Plan katastralny z 1912 roku
11. Widoki miasta z lat 1855-1860



Wkładkę założył Wanda Janowska listopad 1999r.
 Miejsce przechowywania negatywów arch. WO PSOZ
 Wzór ODZ 1



WIDOK MIASTA OD PD Z 1860.



WIDOK MIASTA OD PD Z 1855.

