

1. Obiekt

BUDYNEK MIESZKALNY

2. Czas powstania

k.XVIII

3. Miejscowość

LUBSKO

4. Adres **ul. Popławskiego 9**
68-300 Lubsko

nr hipoteczny **ob. BRODNIEJSKA 9**

lub. ewid. gruntów **nr dz. 183**

5. Przynależność administracyjna

województwo **zielonogórskie**

gmina **Lubsko pow. Żary**

6. Poprzednie nazwy miejscowości

**Sommerfeld/1253/, Summirveld/1294/,
Sommerfelde/1321/, Summerfelt/1357/
somirvelt/1370/, Sommerfelde/1945/**

7. Przynależność administracyjna
przed 1 VI 1975

województwo **zielonogórskie**

powiat **Lubsko**

8. Właściciel i jego adres

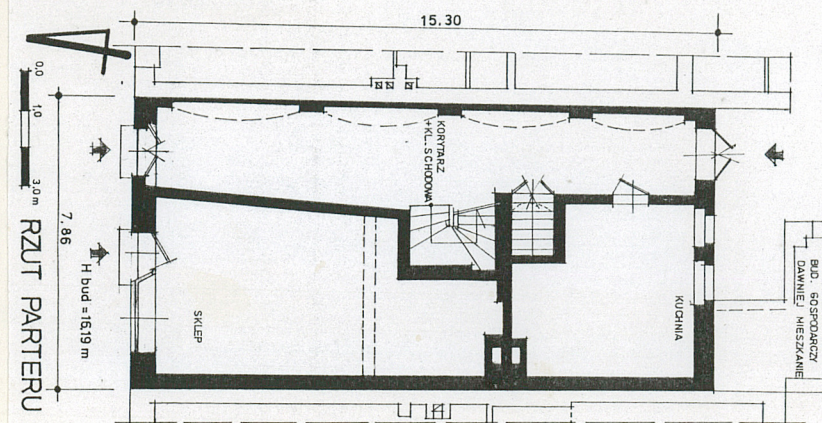
Gmina Lubsko

9. Użytkownik i jego adres

lokatorzy

10. Rejestr zabytków

Nr **2803** data **12 IV 1977**



RZUT PRZED REMONTEM

12. Autorzy, historia obiektu, określenie stylu

Lubsko znane już w XIII w. jako osada targowa rozlokowana w dorzeczu rzeki Lubicy, przy szlaku prowadzącym z Żar do Gubina. Osady bronił też istniejący w pobliżu gród. W 1283 r. Lubsko otrzymało prawo magdeburskie od margrabiego z Miśni Henryka Dostojnego. Wówczas to rozpoczęto proces przekształcania przestrzennego. Rynek o kształcie owalnym otrzymał kształt zbliżony do prostokąta. Wydzielono też długie wąskie działki wokół rynku. W pd. pierzei rynku usytuowany jest interesujący nas budynek. Prawdopodobnie już w XIV w. wprowadzono kwartał śródmiejski. Tak powstała obecna ul. Popławskiego do 1945 r. Wilhelmstrasse. Działka budowlana sięgała od rynku do uliczki przy murnej. Od XVIII w. drewniana zabudowa i szachulcowa ustawiona szczytowo jest wypierana przez budynki murowane w układzie kalenicowym. Być może, że tak jak budynki sąsiednie posiadał detal architektoniczny. Budynek posadowiony poniżej 50 cm. od posadzki piwnicy. Ścianki działowe z muru pruskiego, tak jak szczytowe. Stropy drewniane belkowe ze ślepym pułapem. Schody do piwnicy ceglane, wyżej drewniane łabiegie. Podłogi drewniane deskowe. Dach dwuspadowy. W piwnicy sklepienie odcinkowe.

13. Opis (sytuacja, materiał i konstrukcja, rzut, bryła, elewacje, wnętrza, wyposażenie, instalacje)

Budynek usytuowany w zwartej zabudowie pierzei pd. ul. Popławskiego przy zachowaniu linii zabudowy. Stoi na działce w kształcie prostokąta o wielkości 0,0694 ha. Wraz z kilkoma domami tworzy jedno podwórze. Ściany wzniesiono z ceramicznej cegły pełnej z użyciem kamienia polnego, na fundamentach z kamienia polnego i zaprawie wapiennej. Ścianki działowe z cegły ceramicznej - kratówki. Stropy WPS na wszystkich kondygnacjach, płaskie. Wieżba dachowa drewniana jętkowa. Dach kryty dachówką ceramiczną karpiówką w koronkę. Posadzki betonowe we wszystkich pomieszczeniach. W mieszkaniach dodatkowo płyta paździerzowa twarża. Schody do piwnicy proste, jednobiegowe. Na wyższe kondygnacje dwubiegowe. Wszystkie schody betonowe. Otwory okienne prostokątne o stolarce drewnianej zespolonej, dwudzielnej, dwupoziomowej. Okna w lukarnach, od strony ulicy i od podwórza o stolarce dwudzielnej, jednopoziomowej z dodatkowymi szprosami na 6 pól. Otwory drzwiowe prostokątne o drewnianej stolarce dwuskrzydłowej, współczesnej w elewacji frontowej i dwuskrzydłowe drzwi metalowe. Do mieszkań prowadzą drzwi płytowe, współczesne. Rzut w kształcie prostokąta, dwutraktowy z sienią przelotową po stronie zach. Klatka schodowa w części środkowej, po zach. stronie korytarza. Bryła budynku zwarta, nie rozczłonkowana zamknięta dachem dwuspadowym z lukarnami po stronie ulicy i całym piętrem od strony podwórza. Dach jednoosiowej lukarny trójspadowy, pozostałe jednospadowe kryte papą. Budynek dwukondygnacyjny, podpiwniczony i użytkowym poddaszem. Elewacja frontowa trójosiowa. W parterze dwie osie zespolone składające się z drzwi i witryny w kształcie leżącego prostokąta. Stolarstwo drzwi i witryny współczesne. Trzecią oś, po stronie zach. stanowią drzwi prowadzące do korytarza o współczesnej stolarce. Parter od piętra dzieli wąski gzyms podokiennik, na którym wspierają się trzy okna. Wszystkie okna parteru i piętra w opaskach taśmowych. Elewację wieńczy gzyms schodkowy. Elewacja tylna 4-ro osiowa, podkreślona niskim cokołem. Oś zach. stanowią dwuskrzydłowe drzwi metalowe. Pozostałe osie to okna. Na I p. cztery okna w prostych opaskach. Okna dochodzą do taśmowego pasa gzymsu. Wnętrze - brak wystroju i wyposażenia. Klatka schodowa wspólna z budynkiem nr 11. Instalacje: elektryczna, wod-kan

14. Kubatura	15. Powierzchnia użytkowa	16. Przeznaczenie pierwotne	17. Użytkowanie obecne
1104 m ³	354,6 m ²	mieszkalne	mieszkalno-handlowe
18. Prace budowlane i konserwatorskie, ich przebieg i dokumentacja (po 1945 r.) W latach 70-tych XXw. przy remoncie obiektu wymieniono stolarkę okienną. W 1986r. przeprowadzono remont kapitalny budynku. Wymieniono stropy, częściowo więźbę dachową wprowadzając w poddasze funkcję mieszkalną. Doświetlenie nastąpiło poprzez lukarny i okna w dachu od strony podwórza. Zlikwidowano klatkę schodową i wprowadzono nową łącząc ją dwa budynki nr 9 i 11. W związku z tym zmieniono układ wewnętrzny. Ścianki działowe z cegły kratówki.		19. Stan zachowania (fundamenty, ściany zewnętrzne, ściany wewnętrzne, sklepienia, stropy, konstrukcje dachowe, pokrycie dachu, wyposażenie i instalacje) Dobry	
20. Najpilniejsze postulaty konserwatorskie przeprojektować parter			

21. Akta archiwalne i źródła ikonograficzne (rodzaj, numer i miejsce przechowywania)

W trakcie kwerendy nie natrafiono.

22. Bibliografia

- Studia nad początkami i rozplanowaniem miast nad Środkową Odrą i dolną Wartą, praca zbiorowa, Zielona Góra 1970r.
- Miasta Środkowego Nadodrza dawniej, Stanisław Kowalski, Zielona Góra 8/ 1994r.
- karta ewidencyjna/zielona/Fr.Szerent 1959r.
- Opinia techniczna-konstrukcja, inż.W.Wodziński 1986r.
- Inwentaryzacja architektoniczna, M.Miedzielski, 1972r.

23. Uwagi różne

24. Opracowanie karty ewidencyjnej

tekst Wanda Janowska listopad 1998r.
imię, nazwisko, data, podpis

plany, rysunki Wanda Janowska listopad 1998r.
imię, nazwisko, data, podpis

zdjęcia fotogr. Wanda Janowska listopad 1998r.
imię, nazwisko, data, podpis

miejsce przechowywania negatywów WO PSOZ Zielona Góra

KARTA PO WYPEŁNIENIU PODLEGA OCHRONIE NA PODSTAWIE PRZEPISÓW PRAWA AUTORSKIEGO

25. Adnotacje o inspekcjach, informacje o zmianach (daty, imiona i nazwiska wypełniających)

26. Załączniki

1. Miejscowość..... L U B S K O
 2. Gmina..... Lubsko
 3. Województwo... zielonogórskie.....

4. Obiekt (nazwa jak w karcie)
 DOM MIESZKALNY
 ul. Popławskiego 9

5. Zawartość wkładki (nazwa materiału uzupełniającego)
 Z D J E C I A



2



3

4

Wkładkę założył:..... Wanda Janowska listopad 1998r.....
 (imię, nazwisko, data)

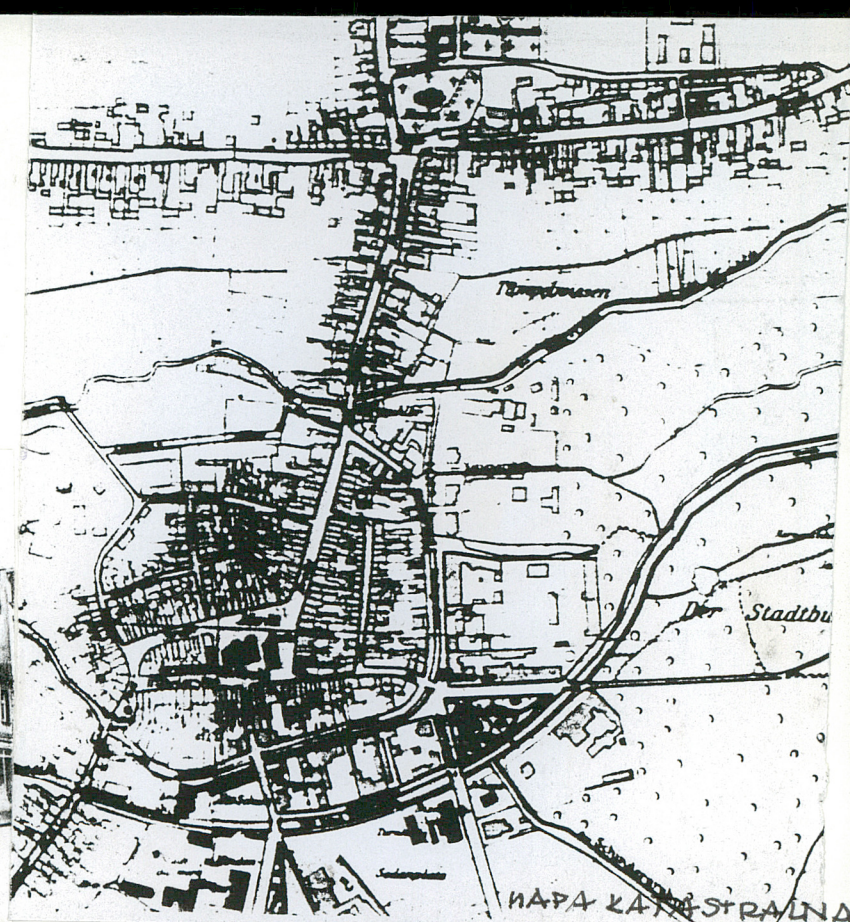
Miejsce przechowywania negatywów:..... WO PSOZ Zielona Góra.....



1859



1966



NAPRA KAT STRALNA

1925/26



PLAN MIASTA Z POCZ. XX V

6

1. Miejscowość. L U B S K O
 2. Gmina L u b s k o
 3. Województwo z i e l o n o g ó r s k i e

4. Obiekt (nazwa jak w karcie)
 D O M M I E S Z K A L N Y
 ul. Popławskiego 9

5. Zawartość wkładki (nazwa materiału uzupełniającego)

I K O N O G R A F I A



WYKAZ ZDJEC

1. Elewacja frontowa
2. Elewacja tylna
3. Lukarna
4. Okna elewacji frontowej
5. Wejście do piwnicy
6. Korytarz piwnicy

WYCINEK MAPY KATASTRALNEJ Z 1912r.

Wkładkę założył: . . . Wanda Janowska, listopad 1998r.
 (imię, nazwisko, data)

Miejsce przechowywania negatywów: W O . P S O Z . Z i e l o n a . G ó r a

