

1. Obiekt:

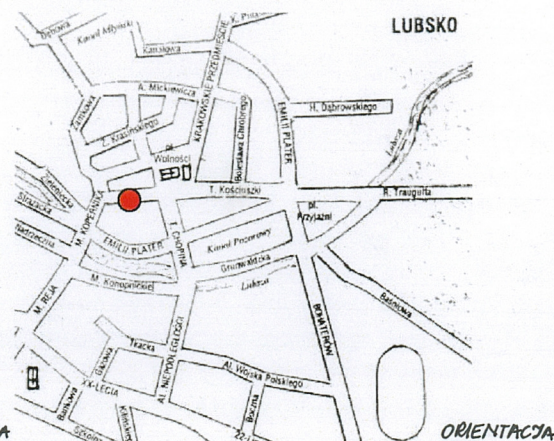
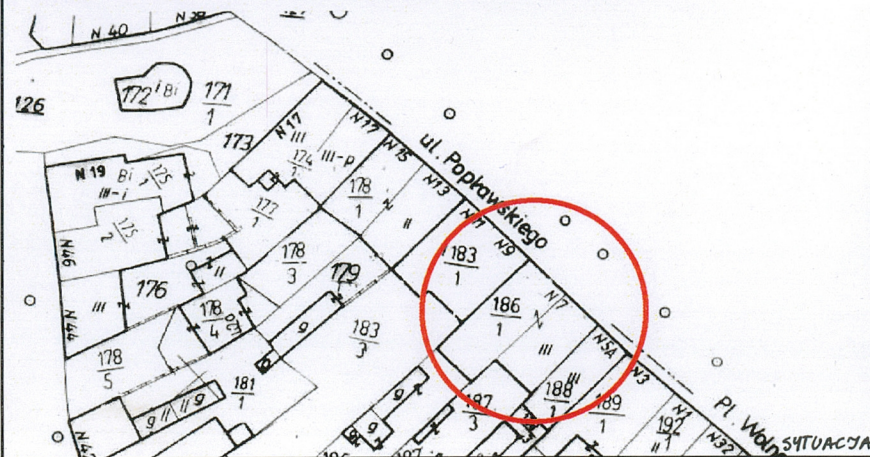
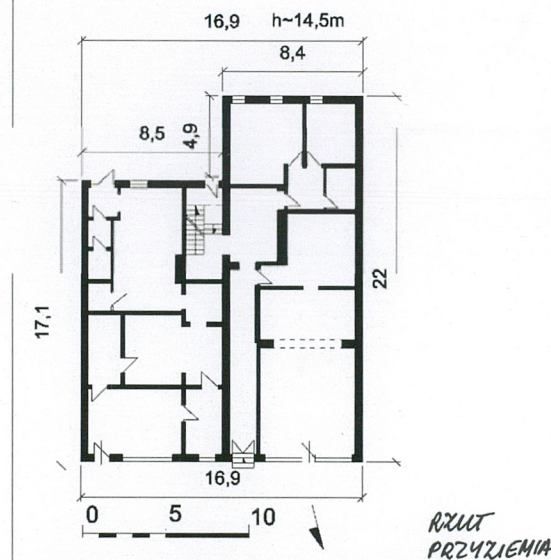
DOM MIESZKALNY (KAMIENICA)

2. Czas powstania
4 ćw. XIX w.

3. Miejscowość:

LUBSKO

11. Zdjęcia, rzut, przekrój, sytuacja, orientacja.



4. Adres *Ob. BRÓDNIĘŻA*
ul. Popławskiego 7
nr hipoteczny: dz. nr 186/1, KW [REDACTED]

5. Przynależność administracyjna
województwo Lubuskie
gmina Lubsko
powiat żarski

6. Poprzednie nazwy miejscowości:

Sommerfeld

7. Przynależność administracyjna
przed 01.01 1999r.
województwo zielonogórskie
powiat Lubsko

8. Właściciel i jego adres:

Gmina Lubsko
Pl. Wolności 1
68-300 Lubsko

9. Użytkownik i jego adres

Patrz. wkładka nr 1

10. Rejestr zabytków

Nr rej. 2801 z dnia 12-04-1977

*(bros. decyzji)
bros. decyzji v KOBIDZ*

12. Autorzy, historia obiektu, określenia stylu

Osada targowa nad Lubszą, obok przeprawy przez rzekę drogi z Gubina do Żar, istniała już w XII wieku. W pierwszej połowie następnego stulecia przekształcona została w regularnie rozplanowane miasto, które w 1283 roku otrzymało prawa samorządowe. Centrum miasta od jego początków stanowił rynek /obecnie pl. Wolności/, na którym wzniesiono kościół i ratusz. Tereny wokół Rynku i przy wychodzących z niego ulicach rozmierzone zostały na równe działki, przeznaczone pod zabudowę mieszkalną. W kierunku zachodnim wychodziły z rynku dwie ulice, a jedna z nich, prowadząca do bramy miejskiej, nosiła nazwę Żarskiej, druga Wilhelmstrasse, która po 1945 roku otrzymała nazwę Popławskiego. Od średniowiecza do XVIII wieku na wąskich działkach przy tej ulicy, podobnie jak przy innych, stały domy od frontu szczytowe, drewniane, później szachulcowe. Liczne pożary miasta /m.in. w 1496, 1597, 1609, 1635, 1858/ niszczyły zabudowę, odtwarzana zazwyczaj w podobnej postaci. Mimo braku przekazów źródłowych można przyjąć, że tak właśnie było w przypadku posesji przy ul. Popławskiego 7. Pierwotnie były tutaj dwie działki zabudowane odrębnymi domami, przed pożarem w 1858 roku najpewniej szachulcowe. Należały prawdopodobnie do rzemieślników, których trudności materialne, związane z konkurencją produktów fabrycznych, uniemożliwiały odbudowę domów, w obowiązującej już konstrukcji trwałej. Po długim czasie opuszczenia działki zostały sprzedane, a ich nowy właściciel postawił na obu kamienicę czynszową, zachowaną do dziś. Architektura, jej detal i konstrukcja budynku pozwalają określić czas jego budowy na czwartą ćwierć XIX wieku

CIĄGA DALSZY OPISU NA WKŁADCE NR 1.

13. Opis (sytuacja, materiał i konstrukcja, rzut, bryła, elewacje, wnętrze, wyposażenie, instalacje)

Sytuacja: Dom usytuowany jest pośrodku południowej strony ulicy Popławskiego, w zwartej zabudowie, pomiędzy kamienicami nr 5A i 9. Po przeciwnej stronie ulicy znajdują się domy mieszkalne nr 4 i 6, około 50 metrów na wschód od domu znajduje się plac rynkowy z kościołem. Materiał ścian: budynek wzniesiony z cegły na fundamentach kamiennych spajany zaprawą cementowo-wapienną. Tynki cementowo-wapienne, zacierane na gładko. Niektóre ścianki działowe z cegły kratówki i pojedyncze, współczesne deskowe /w piwnicy/ na zawiasach pasowych. Sklepienia i stropy: w piwnicy, od strony ulicy, ceglane sklepienie kolebkowe, głębiej sklepienie betonowe, odcinkowe na belkach stalowych. Na pozostałych kondygnacjach strop z płyt betonowych /WPS/ na belkach stalowych. Wieżba dachowa: z drugiej połowy XX wieku, drewniana - stropodach. Dach: kryty papą. Posadzki, podłogi: w piwnicy, korytarzach i w lokalach handlowych posadzka betonowa, w lokalach handlowych współcześnie pokryta płytkami ceramicznymi i wykładziną z PCV na korytarzu wyższej kondygnacji. W mieszkaniach i na strychu podłogi deskowe przykryte w niektórych pomieszczeniach mieszkalnych płytą paździerzową, a w sanitariatach płytkami ceramicznymi. Schody: wszystkie schody z drugiej połowy XX wieku wykonano z betonu. Do piwnicy prowadzą schody proste, a na pozostałe kondygnacje dwubiegowe, łamane z metalową, prętową balustradą. Drzwi: otwór wejściowy o nadprożu płaskim z drewnianą, dwuskrzydłową stolarką pływającą-ozdobną, przeszkloną w 1/3 części z wpuszczonym zamkiem, zawieszoną na framudze zawiasami czopowymi. Listwa przymykowa profilowana. Drzwi od podwórza o nadprożach płaskich jedno wykonane z metalu, półtora skrzydłowe, przeszklone w górnej części i drugie jednoskrzydłowe, płytowe /płyta pilśniowa/. Zawiasy czopowe. Do lokali handlowych drzwi o nadprożach płaskich z stolarką jednoskrzydłową drewnianą z zamkiem wpuszczanym i czopowymi zawiasami. W piwnicy nadproża płaskie i odcinkowe z współczesną drewnianą, deskową stolarką jednoskrzydłową, na zawiasach pasowych. Pozostałe drzwi o nadprożach płaskich z współczesną stolarką jednoskrzydłową, drewnianą, pływającą /pojedyncze przeszklone/ i płytową /jedne obite blachą/ z wpuszczonym zamkiem zawieszoną zawiasami czopowymi na drewnianych futrynach, niekiedy profilowanych od zewnątrz. Są też drzwi współczesne jednoskrzydłowe metalowe prowadzące do zaplecza sklepu. Okna w piwnicy w rozglifionych węgarach, płaskim i odcinkowym nadprożu. Brak stolarki. Okna wystawowe o nadprożach płaskich z stolarką drewnianą i z PCV. Jedno okno w lokalu o nadprożu odcinkowym, zamurowanym na płasko z drewnianą stolarką krosnową /nowe/ dwupoziomową, jednodzielną. Okna w klatce schodowej o nadprożach płaskich i stolarce drewnianej, zespolonej, jednodzielne, dwupoziomowe. Od podwórza w klatce schodowej okna o nadprożach płaskich z luksferami. W mieszkaniach nadproża od wewnątrz odcinkowe z drewnianą stolarką skrzynkową, jednodzielną /pojedyncze od podwórza/ i dwudzielną, dwupoziomową z kanelowanym słupkiem na zawiasach czopowych zawieszkami podwójnymi. Pojedyncze okna z PCV /od podwórza/. Na strychu małe okna o nadprożach płaskich, pierwotnie odcinkowych, stolarka drewniana dwudzielna, jednopoziomowa z zawiasami czopowymi i podwójnymi zaczepkami. Rzut: założony na rzucie wieloboku, złożonego z dwu przyległych równoległych prostokątów, z których jeden jest dłuższy.

CIĄGA DALSZY OPISU NA WKŁADCE NR 1.

14. Kubatura	15. Powierzchnia użytkowa	16. Przeznaczenie pierwotne	17. Użytkowanie obecne
Ok. 4225m ³	Ok. 1320 m ²	Mieszkalne	Mieszkalno-handlowe.
18. Prace budowlane i konserwatorskie, ich przebieg i dokumentacja. Prowadzone po wojnie remonty dotyczyły bieżących napraw pokrycia dachowego, wymiany instalacji wewnętrznych oraz renowacji fasady. Zmienione zostały witryny sklepowe, a wnętrza sklepów otrzymały nowe posadzki z płytek ceramicznych. W latach 70-tych przeprowadzono remont kapitalny budynku. Wówczas przebudowano całkowicie wnętrze kamienicy, pozbawiając je wartości zabytkowych. Jednocześnie wykonano wspólne wejście dla dwóch odrębnych przed wojną kamienic. Budynki te miały nr 5 i nr 7, po remoncie kamienica otrzymała nr 7.		19. Stan zachowania (fundamenty, ściany zewnętrzne, ściany wewnętrzne, sklepienia, stropy, konstrukcje dachowe, pokrycie dachu, wyposażenie i instalacje) <u>Fundamenty</u> : dobry. <u>Ściany zewnętrzne</u> : występują tylko drobne ubytki tynku na elewacjach; widoczne są zacieki i złuszczenia farby zwłaszcza w górnych kondygnacjach. <u>Ściany wewnętrzne</u> : stan dobry. <u>Sklepienia i stropy</u> : stan dobry. <u>Konstrukcja</u> : stan dobry. <u>Pokrycie dachu</u> : wymaga drobnych napraw. <u>Wyposażenie i instalacje</u> : stan dobry.	
		20. Najpilniejsze postulaty konserwatorskie Naprawa, pokrycia dachu, rynien i rur spustowych.	

<p>1. Miejscowość LUBSKO 2. Gmina Lubsko 3. Województwo lubuskie</p>	<p>4. Obiekt (nazwa jak w karcie) DOM MIESZKALNY (KAMIENICA)</p>	<p>5. Zawartość wkładki (nazwa materiału uzupełniającego) C.d. opisu nr 9 oraz nr 13. Ilustracje.</p>
---	---	--

Ciąg dalszy opisu do pkt 9.

Użytkownicy obiektu:

1. [REDACTED]
2. [REDACTED]
3. [REDACTED]
4. [REDACTED]
5. [REDACTED]

Administrator:

Przedsiębiorstwo Gospodarki Komunalnej i Mieszkaniowej w Lubsku
 sp. z o.o. ul. XX-lecia 3, 68-300 Lubsko.

Ciąg dalszy opisu do pkt 13.

Komunikację wewnętrzną zapewnia wewnętrzna zapewnia biegnąca przez środek sień przelotowa, rozszerzona w tylnym traktcie, gdzie umieszcza się schody na wyższe kondygnacje i do piwnicy. Bryła: budynek trzykondygnacyjny z poddaszem, podpiwniczony nakryty płaskim dachem. Bryła góruje nad przyległymi domami o dachach dwuspadowych. Elewacja: frontowa o kompozycji horyzontalnej z wydzieloną partią cokołu, gzymsem kordonowym nad parterem, zespolonymi gzymсами podokiennymi i bogato profilowanym gzymsem wieńczącym, wzbogaconym kostkowym fryzem. Rozczłonkowana rytmem prostokątnych okien, rozmieszczonych symetrycznie w siedmiu osiach, zakłóconych w partii przyziemia. O plastycznym wystroju płaszczyzn drugiej i trzeciej kondygnacji decydują opaskowe obramienia oraz nadproża w formie tympanonów - w drugiej kondygnacji półkolistych, w trzeciej trójkątnych. Płaszczyzna parteru boniowana, z zachowanym pierwotnym otworem drzwiowym, z nowymi witrynami i drzwiami do sklepów. Elewacja tylna prosta, sześćoosiowa, w środkowej partii przesunięte poziomy okien oświetlających klatkę schodową. Fasada malowana w kolorze jasnobłękitnym. Wnętrze: w piwnicy wnęka zamknięta odcinkowo. Wyposażenie: żyrandol z pałacu H.von Brühla w Brodach w lokalu nr 7. Instalacje: elektryczna, wod.-kan., telefoniczna i gazowa.

Ciąg dalszy opisu do pkt 12.

Po 1945 roku budynek przeszedł na własność skarbu państwa następnie Gminy miejskiej Lubsko. W latach 70-tych przeprowadzono remont kapitalny budynku. Wówczas przebudowano całkowicie wnętrze kamienicy, pozbawiając je wartości zabytkowych. Jednocześnie wykonano wspólne wejście dla dwóch odrębnych przed wojną kamienic. Budynki te miały nr 5 i nr 7, po remoncie kamienica otrzymała nr 7. Budynek był przed wojną, a obecnie jest użytkowany jako mieszkalny, z częścią handlową w parterze. Styl obiektu z użyciem form neoklasycystycznych.

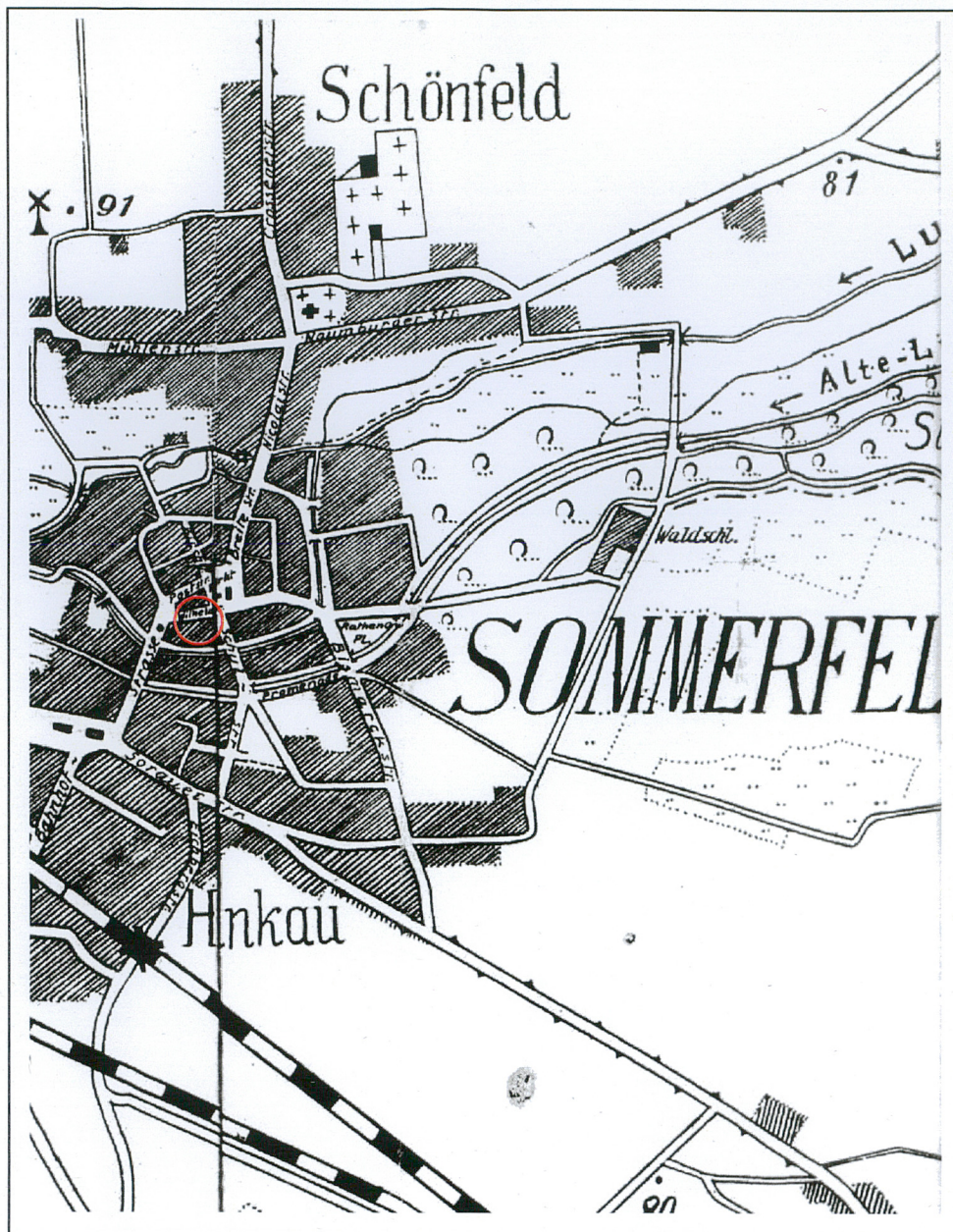


1. Fragment pocztówki z l. 20-tych. XX w.

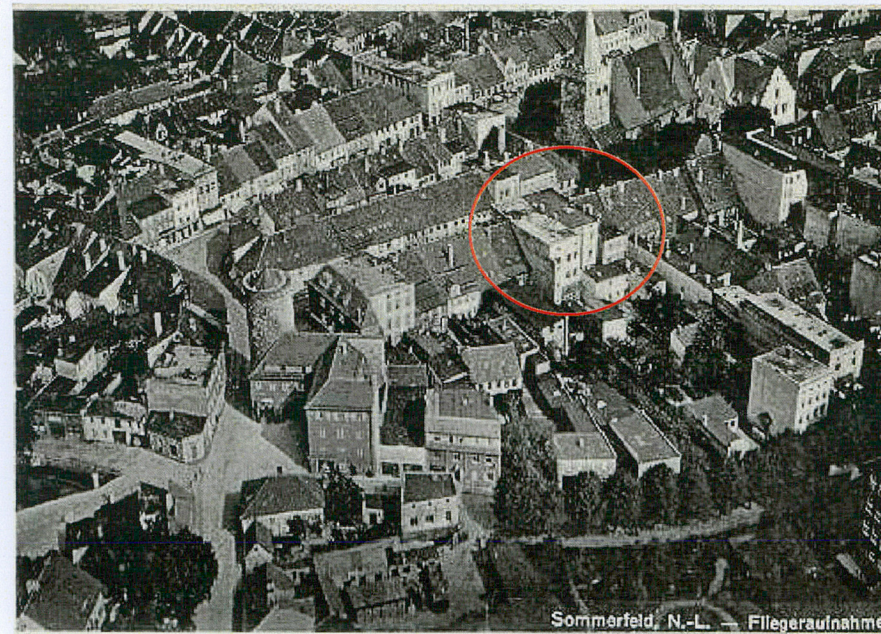
Wkładkę założyła: mgr inż. Monika Drozdek

Miejsce przechowywania negatywów: Płyta CD Archiwum WUOZ w Zielonej Górze

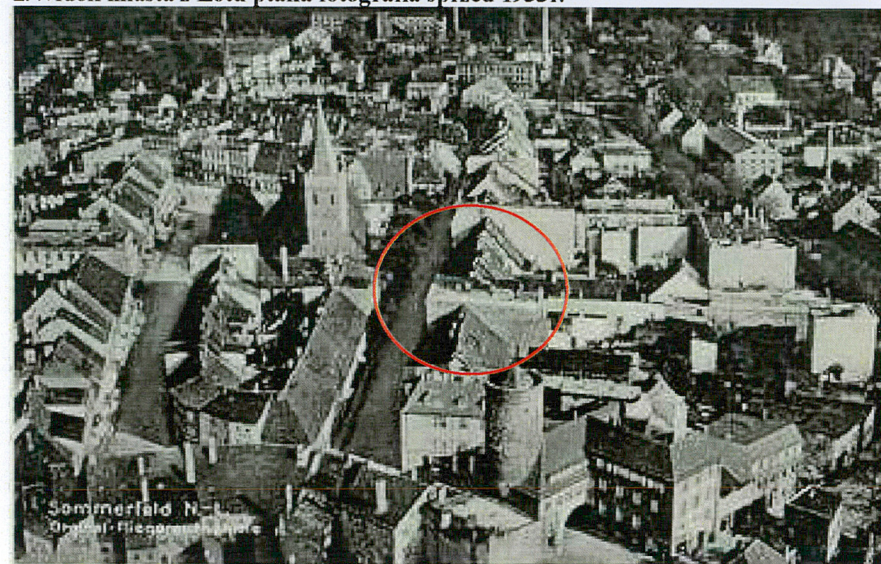
Wzór ODZ 1995 r.



4. Lubsko plan miasta l. 40-te XX wieku.

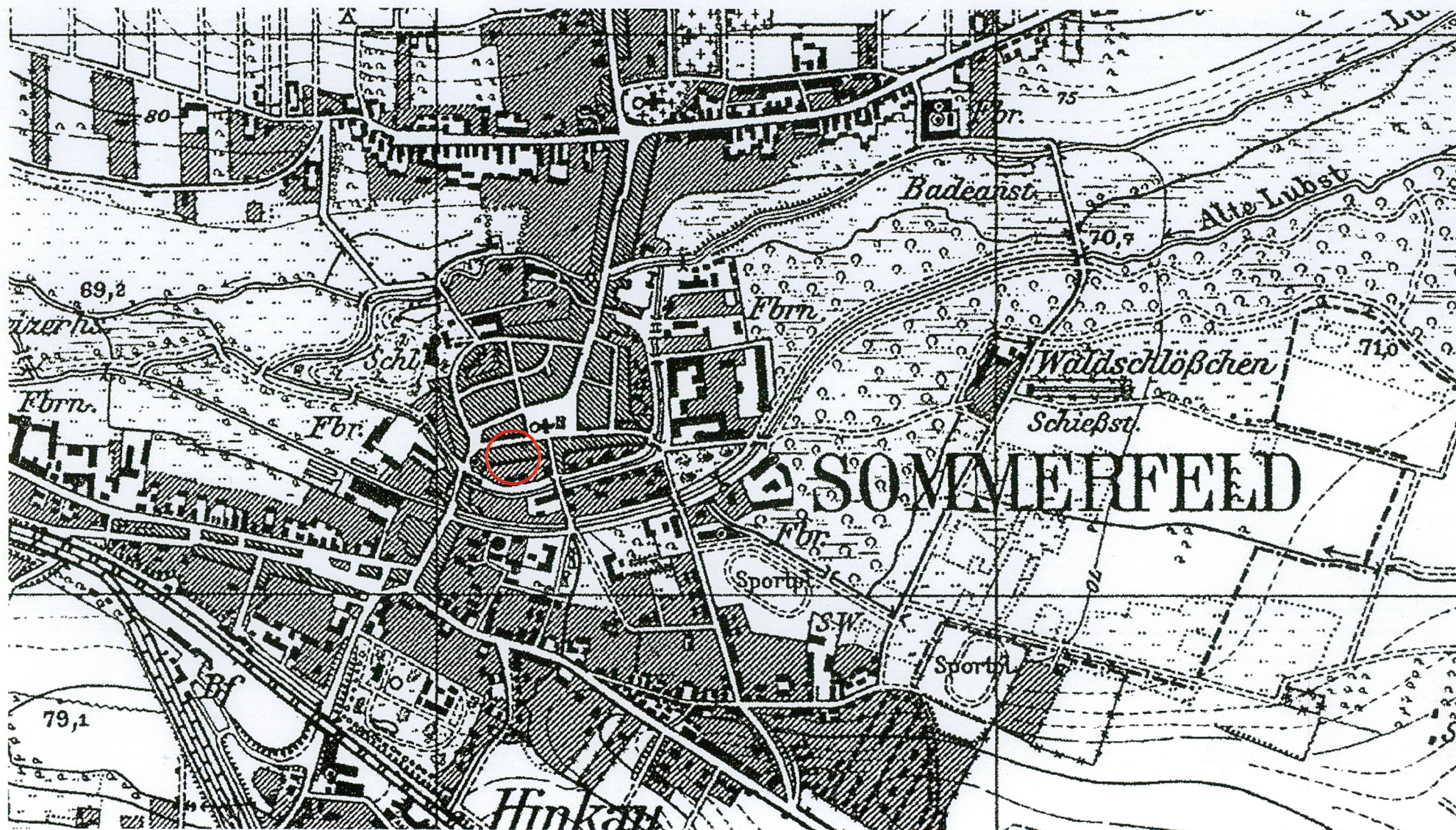


2. Widok miasta z Lotu ptaka fotografia sprzed 1933r.



3. Widok miasta z Lotu ptaka fotografia sprzed 1933r.

1. Miejscowość 2. Gmina 3. Województwo	LUBSKO Lubsko lubuskie	4. Obiekt (nazwa jak w karcie) DOM MIESZKALNY (KAMIENICA)	5. Zawartość wkładki (nazwa materiału uzupełniającego) Mapa topograficzna, fotografie.
--	------------------------------	--	---





5. Elewacja frontowa



6. Elewacja tylna



7. Elewacja tylna.



8. Elewacja boczna



9. Korytarz głównego wejścia .



10. Główna klatka schodowa.

1. Miejscowość 2. Gmina 3. Województwo	LUBSKO Lubsko lubuskie	4. Obiekt (nazwa jak w karcie) DOM MIESZKALNY (KAMIENICA)	5. Zawartość wkładki (nazwa materiału uzupełniającego) Fotografie.
--	------------------------------	---	--



11. Cz. Korytarza.



12. Główne drzwi wejściowe.



13. Żyrandol z palacu H.von Brühla w Brodach w lokalu nr 7.



14. Poddasze – fragment więźby dachowej.



15. Poddasze – fragment więźby dachowej.



16. ELEWACJA
DETAL



17. Piwnica



18. ELEWACJA
DETAL.