

1. Obiekt

DOM MIESZKALNY (KAMIENICA)

2. Czas powstania

1907-1908 r.

3. Miejscowość

GORZÓW
WIELKOPOLSKI

4. Adres ul. Dąbrowskiego 34
66-400 Gorzów Wlkp.

nr hipoteczny

5. Przynależność administracyjna

województwo gorzowskie

gmina m. Gorzów Wlkp.

pow. miejski

6. Poprzednie nazwy miejscowości

Landsberg
(Moltke-Strasse)

7. Przynależność administracyjna
przed 1 VI 1975

województwo zielonogórskie

powiat Gorzów Wlkp.

8. Właściciel i jego adres

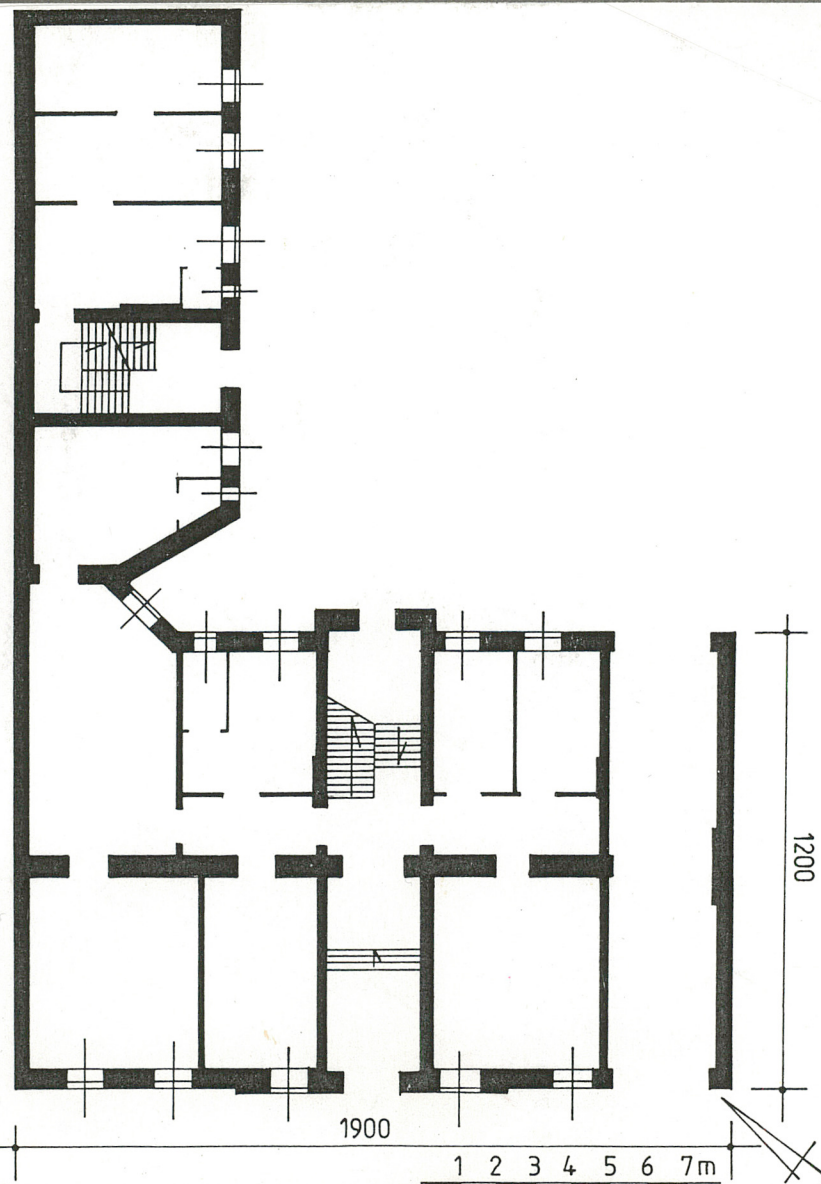
Zakład Gospodarki Mieszkaniowej
ul. Wełniany Rynek 3, ADM nr 4
ul. 30-go Stycznia 2, 66-400 Gorzów Wlkp.

9. Użytkownik i jego adres

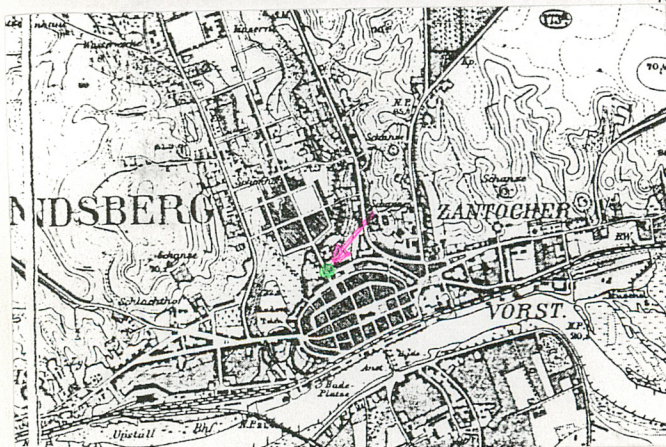
14 mieszkań lokatorskich

10. Rejestr zabytków

Nr L-224/A data 11.09.2006
olec. Mle.



kon. XIX w.



Sytuacja

Inwentaryzowany budynek mieszkalny wzniesiony jest w centrum Gorzowa Wlkp., bezpośrednio na północ od granic pierwotnego układu urbanistycznego, w odległości ca 20 m na północ od skrzyżowania z ul. Władysława Jagiełły (właśnie wzdłuż tej ulicy oraz dzisiejszej ul. Dzieci Wrzesińskich w 1734 r. założono tzw. Nowe Miasto). Opisywana kamienica jest elementem zwartej pierzei wschodniej ul. Dąbrowskiego (niem. Moltke-Strasse). Od strony południowej sąsiaduje ona z częścią mieszkalną kompleksu miejskiej pływalni, a od północnej z pięciokondygnacyjną szkołą podstawową. Parcela nr 34 jest stosunkowo niewielka - wąska i głęboka (ca 19 x 48 m), zbliżona kształtem do nieregularnego trapezu. Od strony północno-zachodniej wybetonowane podwórze ograniczone jest czterokondygnacyjną oficyną oraz niewielkimi budynkami gospodarczymi, pełniącymi obecnie funkcję garaży, a od strony południowo-wschodniej murem ceglany. Wjazd na teren podwórza przez brzę usytuowaną w obrębie budynku, przy południowo-wschodniej ścianie szczytowej. Obiekt posadowiony jest na płaskim terenie, opadającym łagodnie w kierunku północno-wschodnim.

Materiał, technika, konstrukcja

Posadowienie - budynek osadzony jest na ławach fundamentowych z cegły ceramicznej, zagłębionych w grunt na ok. 350 cm. Architektonicznie wyodrębniony cokół obiektu murowany z cegły ceramicznej na zaprawie wapiennej (wętek muru wozówkowo-główny, krzyżowy), wyprawiony dwuwarstwowym, nakrapianym tynkiem, utrzymanym pierwotnie w naturalnej tonacji gaszonego wapna (obecnie silnie przybrudzonym). Wysokość podmurówki od 40 cm po stronie północno-wschodniej do ca 80 cm po stronie południowo-zachodniej.

Ściany obwodowe murowane z cegły ceramicznej na zaprawie wapiennej (wętek muru wozówkowo-główny, krzyżowy), wyprawione dwuwarstwowym, nakrapianym tynkiem wapienno-cementowym, utrzymanym pierwotnie w tonacji jasnopiaskowej. Grubość ścian obwodowych od ca 40 do 55 cm. Ściany działowe również murowane z cegły ceramicznej (grubość od ca 8 do 50 cm), wyprawione gładkimi tynkami wapiennymi i malowanymi farbami wapienno-klejowymi (w klatkach schodowych lamperie z farby olejnej do wysokości ca 140 cm).

Wieżba dachowa krokwiowo-płatwiowa (płatwie kalenicowa, pośrednie i stopowe); każda z krokwi

Inwentaryzowany budynek wzniesiony został w latach 1907-1908 przez firmę budowlaną kierowaną przez Alberta Neuendorfa. Inwestorem z zarazem właścicielem do 1945 r. był Hermann Oestreich - zajmujący się handlem materiałami opałowymi. Początkowo obiekt oznaczony był numerem 25. Bezpośrednio po wybudowaniu kamienicy wzniesiono na jej zapleczu szopę na węgiel i niewielki kantor. W 1929 r. wybudowano szopę, zamykającą parcelę od strony północno-wschodniej oraz garaż po południowo-wschodniej stronie działki siedliskowej.

Po II wojnie światowej obiekt jest własnością komunalną, pełniącą funkcję wielorodzinnego budynku mieszkalnego (14 mieszkań).

W sensie architektonicznym opisywany obiekt to czterokondygnacyjna kamienica, której wystrój fasady wykazuje cechy typowe dla secesji (widoczne zwłaszcza w ukształtowaniu zwieńczenia ryzalitu pozornego, stolarce drzwiowej i metaloplastyce balkonów).

<p>14. Kubatura</p> <p>ca 5400 m³</p>	<p>15. Powierzchnia użytkowa</p> <p>ca 940 m²</p>	<p>16. Przeznaczenie pierwotne</p> <p>wielorodzinny budynek mieszkalny</p>	<p>17. Użytkowanie obecne</p> <p>wielorodzinny budynek mieszkalny</p>
<p>18. Prace budowlane i konserwatorskie, ich przebieg i dokumentacja</p> <p>W ostatnich latach budynek nie był remontowany. W latach 70-tych wykonano nowe tynki elewacji frontowej, wymieniono część stolarki okiennej i prowizorycznie wyremontowano więźbę dachową.</p>		<p>19. Stan zachowania (fundamenty, ściany zewnętrzne, ściany wewnętrzne, sklepienia, stropy, konstrukcje dachowe, pokrycie dachu, wyposażenie i instalacje)</p> <p>Ogólny stan zachowania obiektu dobry, nie wykazujący zagrożeń konstrukcyjnych. Ściany obiektu w dolnej części wykazują ślady zawilgocenia. Nieznaczne ubytki w tynkach zewnętrznych.</p> <p>20. Najpilniejsze postulaty konserwatorskie</p> <p>Obiekt w ewidencji konserwatorskiej. Zachowaniu w niezmienionym stanie wymaga bryła obiektu oraz ogólna kompozycja architektoniczna fasady (osiowe rozmieszczenie otworów okiennych i drzwiowych, detal architektoniczny, secesyjne drzwi frontowe, charakter stolarki okiennej). Zaleca się zachowanie jednolitej kolorystyki fasady. Konserwacji wymagają metalowe obramienia balkonów. Wskazany remont kapitalny budynku.</p>	

21. Akta archiwalne (rodzaj akt, numer i miejsce przechowywania)

Akta miasta Gorzowa Wlkp. nr sygn. 11192, Archiwum Państwowe w Szczecinie Oddział w Gorzowie Wlkp.

22. Biblioteka

A. Bubień, L. Ziołek, Gorzów Wlkp. Powiat i miasto, Zielona Góra 1967.

T. Frąckowiak-Skrobała, T. Lijowska, G. Wróblewska, Gorzów Wielkopolski. Przeszłość i teraźniejszość, Poznań 1964.

23. Źródła ikonograficzne i fotografia (rodzaj, miejsce przechowywania, sygnatury)

Reprodukcja mapy topograficznej miasta z lat 90-tych XIX w. wg negatywu z Prac. Fot. PKZ S. A. Szczecin

24. Uwagi różne

Karta ewid. A nr 575

25. Opracował

tekst mgr Cezary Nowakowski, BSiDK Szczecin, kwiecień 1996 r.

imię, nazwisko, data, podpis

plany, rysunki mgr C. Nowakowski, BSiDK Sz-n, kwiecień 1996 r.

imię, nazwisko, data, podpis

zdjęcia fotogr. mgr C. Nowakowski, BSiDK Sz-n, kwiecień 1996 r.

imię, nazwisko, data, podpis

miejsce przechowywania negatywów WKZ Gorzów Wlkp.

KARTA PO WYPEŁNIENIU PODLEGA OCHRONIE NA PODSTAWIE PRZEPISÓW PRAWA AUTORSKIEGO

26. Adnotacje o inspekcjach, informacje o zmianach (daty, imiona i nazwiska wypełniających)

Państwowa Służba Ochrony Zabytków
ODDZIAŁ WOJEWÓDZKI
ul. Jagiellończyka 8
66-413 Gorzów Wlkp.
tel./fax 223-612,215-295

1996/05/30

Wojewódzki Konserwator

mgr Władysław Chro

27. Załączniki

4 wkładki szczegółowe

1. Miejscowość GORZÓW WIELKOPOLSKI	2. Obiekt (nazwa jak w karcie) DOM MIESZKALNY (KAMIENICA)	3. Zawartość wkładki (nazwa obiektu lub uzupełnienia) tekst, sytuacja, fotografie
--	--	--

c. d. rubr. nr 13 - wsparta podporą stolcową. Więzary usztywniają kleszcze rozmieszczone w kilku poziomach oraz zastrzały, osadzone w podciągach belek stropowych. Elementy więźby dachowej obrobione mechanicznie; połączenia ciesielskie wzmocnione kołkowaniem i metalowymi śrubami. Przekroje użytego do konstrukcji materiału: krokwie ca 12 x 17 cm, stojce podpór stolcowych - ca 20 x 17 cm. W dachu oficyny stojce podpór stolcowych wzmocnione są kleszczami, biegnącymi w jednym poziomie.

Pokrycie dachu korpusu głównego kamienicy stanowi cementowa dachówka zakładkowa, a dachu oficyny papa asfaltowa z posypką, ułożona na lepiku na deskach nabitych na krokwie.

Okna - otwory okienne w formie stojących prostokątów (stosunek szerokości do wysokości jak ca 1 : 2). W oknach głównej klatki schodowej nadproża otworów okiennych w formie łuków pełnych. W fasadzie i w obrębie pionu głównej klatki schodowej zachowała się pierwotna stolarka okienna (w fasadzie okna skrzynkowe, czteroskrzydłowe, dzielone krzyżami okiennymi o profilowanych ślemionach i ozdobnie kanelowanych słupkach, zwieńczonych konsolkami, w klatce schodowej okna krosnowe, stałe, dzielone szczelinami; środkowa część uchylna). W elewacji północno-wschodniej i oficynie okna czteroskrzydłowe, skrzynkowe, dzielone prostymi krzyżami; część skrzydeł podślemiennych z podziałem dwukwaterowym. Okna pomieszczeń sanitarnych szczelinowate, dwuskrzydłowe, dwupoziomowe.

Drzwi frontowe dwuskrzydłowe, ramowo-płycinowe z naświetlami, dzielonymi łukowatymi szczelinami, zawieszane na zawiasach trzpieniowych; w pełnołukowo przesklepionym otworze drzwiowym - ponad profilowanym ślemieniem - umieszczone półkolistе nadświetle, również dzielone łukowato wyprofilowanymi szczelinami. Powierzchnia skrzydeł drzwiowych zdobiona snycerskim ornamentem roślinnym, w charakterze secesyjnym. Drzwi w elewacji północno-wschodniej jednoskrzydłowe, płycinowe z naświetlami, zawieszane na zawiasach trzpieniowych. Drzwi do mieszkań dwuskrzydłowe, ramowo-płycinowe, wysokie, z dwupolowymi naświetlami i profilowanymi ślemionami; listwy przylgowe dekorowane obróbką snycerską. Drzwi w mieszkaniach jednoskrzydłowe, płycinowe, na zawiasach trzpieniowych; otwory drzwiowe ujęte żłobkowymi opaskami. W balkonach porte-fenetre.

Podłogi deskowe w pomieszczeniach mieszkalnych (w części pomieszczeń wtórne wykładziny z tworzyw sztucznych lub dywanowe). W przedsionkach posadzki wyłożone czerwonymi i kremowymi płytkami terakoty. W przejeździe bramnym posadzka betonowa. W piwnicy posadzka ceglana.

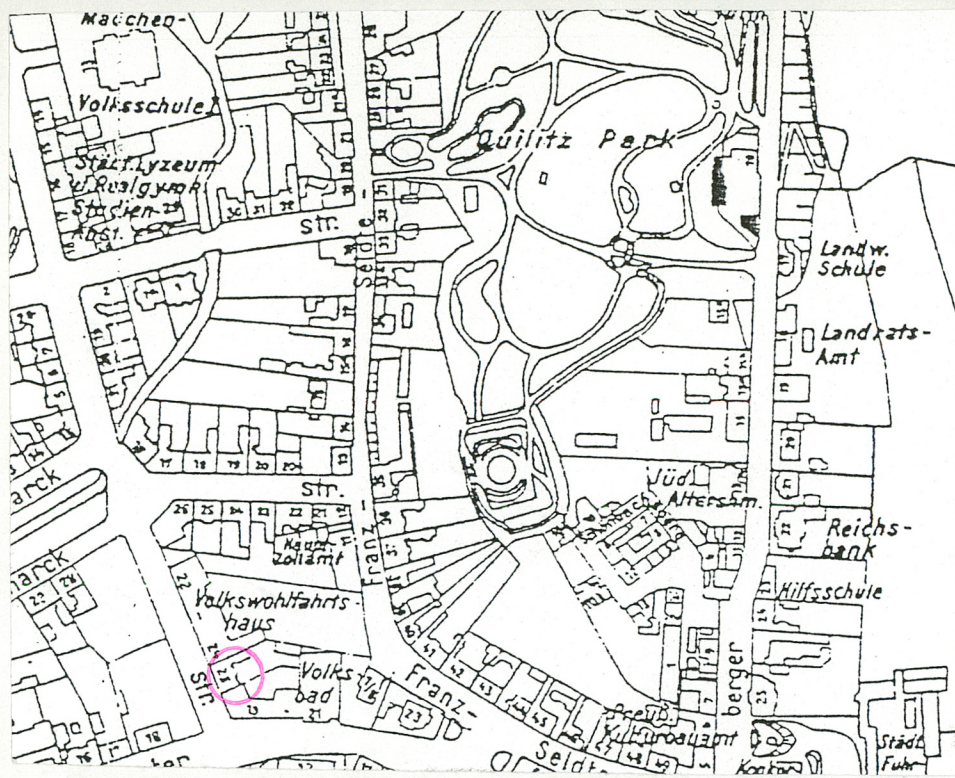
Stropy drewniane, belkowe z deskowym "ślepy" pułapem, wyprawione na gładko tynkiem wapiennym, zarzuconym na podsufitki z mat trzci-

c. d. wkładka nr 2

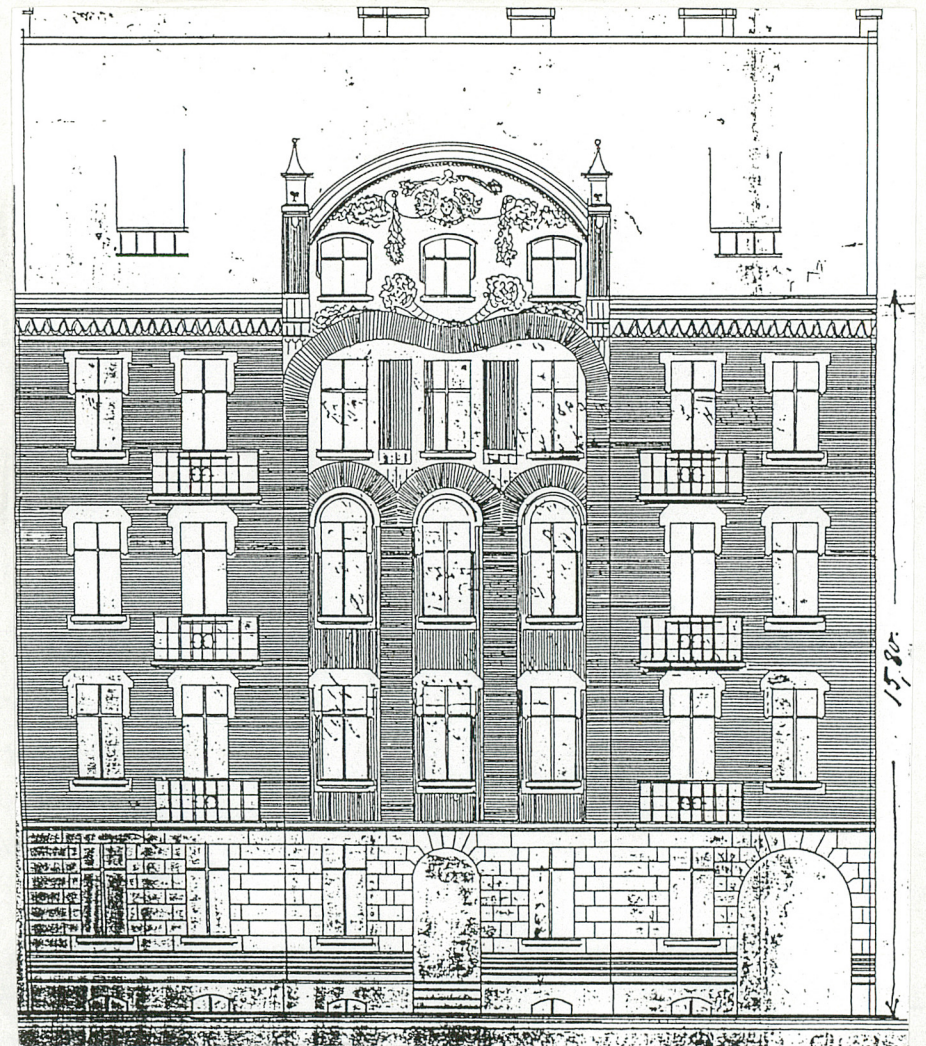
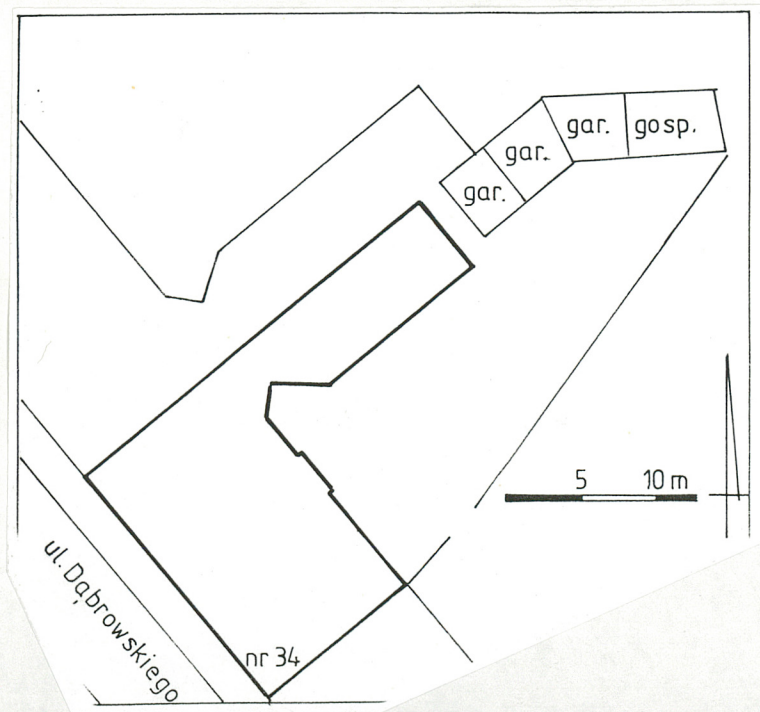
Wkładkę założył: .mgr.Cezary.Nowakowski,.BSiDK.Szczecin, kwiecień 1996 r.

Miejsce przechowywania negatywów: ..WKZ.Gorzów.Włkp:.....

Wzór ODZ 1978 r.



1936r.



1907r

1. Miejscowość GORZÓW WIELKOPOLSKI P	2. Obiekt (nazwa jak w karcie) DOM MIESZKALNY (KAMIENICA)	3. Zawartość wkładki (nazwa obiektu lub uzupełnienia) tekst, fotografie
--	--	--

c.d. rubr. nr 13 - nowych i malowane farbami wapienno-klejowymi. Nad piwnicą strop ceramiczny Kleina na belkach stalowych.

Schody dwubiegowe, powrotne, drewniane policzkowe. W głównej klatce schodowej drewniane, profilowane poręcze osadzone są w ozdobnie toczonych balustradach tralkowych (zakończenie poręczy w przyziemiu w formie wyrzeźbionej głowy lwa), a w klatce schodowej oficyny w balustradach deszczułkowych. Zejście do piwnicy po jednobiegowych schodach ceglanych.

Rzut

Budynek założony jest na planie zbliżonym kształtem do litery L. Korpus główny kamienicy na rzucie prostokąta o wymiarach 1900 x 1200 cm; oficyna na rzucie prostokąta o wymiarach 600 x 1500 cm, zorientowanego poprzecznie względem korpusu głównego. Przy połączeniu kamienicy i oficyny narożnik tej drugiej jest ścięty, a w utworzonym zachyłku umieszczone jest okno, doświetlające izbę traktu północno-wschodniego. W fasadzie kamienicy - na osi - pseudoryzalit o rozpiętości 720 cm, wyprowadzony poza lico ściany o ok. 12 cm, a w elewacji północno-wschodniej - również w osi - ryzalit o rozpiętości 320 cm, wyprowadzony poza lico ściany o ok. 50 cm. Wjścia do wnętrza kamienicy umieszczone na osi, w obrębie wspomnianych ryzalitów. Przy ścianie południowo-wschodniej przejazd bramny. Wejście do oficyny od strony południowo-wschodniej.

Bryła

Opisywany budynek to obiekt dwubryłowy, składający się z prostopadłościennego korpusu głównego, nakrytego wysokim, asymetrycznym dachem dwuspadowym i graniastosłupowej oficyny na planie pięcioboku, nakrytej dachem pulpitowym. Wysokość obiektu ca 2100 cm. Kamienica jest obiektem czterokondygnacyjnym, w całości podpiwniczonym, posiadającym przestronne poddasze, w obrębie którego - w części środkowej korpusu głównego - wydzielone jest jedno, niewielkie mieszkanie. Wysokość pomieszczeń piwnicy ca 220 cm, I kondygnacji - 340 cm, II i III kondygnacji - ca 360 cm i IV kondygnacji 340 cm.

Elewacje

Obiekt charakteryzuje się starannym rozplanowaniem fasady, opartym w układzie wertykalnym na osiowym rozmieszczeniu przepruć okiennych i drzwiowych (układ 7-osiovy), umieszczonym na osi ryzalitem pozornym i podkreśleniu osi drugiej i szóstej balkonami, dekorowanymi - secesyjną w charakterze - metaloplastyką o miękkich liniach. Odcinkowe zwieńczenie ryzalitu pozornego flankowane jest ostrosłupowo-

c. d. wkładka nr 3

Wkładkę założył: mgr. Cezary Nowakowski, BSiDK Szczecin,

Miejsce przechowywania negatywów: ..WKZ Gorzów Wlkp.....

Wzór ODZ 1978 r.



2.



3.



4.

1. Miejscowość GORZÓW WIELKOPOLSKI	2. Obiekt (nazwa jak w karcie) DOM MIESZKALNY (KAMIENICA)	3. Zawartość wkładki (nazwa obiektu lub uzupełnienia) tekst, fotografie, spis fotografii
--	--	---

c. d. rubr. nr 13 - wymi pinaklami. Poniżej odcinkowego gzymsu owalny - secesyjny w charakterze - kartusz z inicjałami pierwotnego właściciela H O, dekorowany od spodu maszkaronem i girlandami. Okna usytuowane bezpośrednio poniżej podkreślone zdobinami wolutowymi; w środkowej umieszczona data ukończenia budowy - 1908. W układzie horyzontalnym podziały kształtują poziomy otworów okiennych czterech kondygnacji. Gzyms podokapowy podkreślony fzyzem w formie kimationa jońskiego (jajownika). O wyrazie architektonicznym fasady decyduje ponadto charakter stolarki okiennej i drzwiowej, z widocznymi formami secesyjnymi w drzwiach frontowych. W pozostałych elewacjach otwory okienne w układzie osiowym; brak detali architektonicznego. W elewacji północno-wschodniej oś budynku podkreślona ryzalitem.

Wnętrze obiekt ma w pełni zachowane pierwotne, dwu- i półtraktowe rozplanowanie (w oficynie jednotraktowe) z korytarzami wytyczonymi poprzecznie do sieni. Pokoje dzieńne umieszczone w trakcie frontowym, kuchnie, sypialnie i pomieszczenia sanitarne w trakcie północno-wschodnim.

Instalacje elektryczna, wodno-kanalizacyjna, gazowa. System ogniowy oparty o pięć kominów słupowych z cegły ceramicznej.

Spis fotografii:

1. Elewacja frontowa (południowo-zachodnia)
2. Widok ogólny opisywanego budynku w pierzei wschodniej ul. Dąbrowskiego
3. Elewacja północno-wschodnia kamienicy
4. Elewacja południowo-wschodnia oficyny
5. Balkony elewacji frontowej
6. Zwieńczenie frontowego ryzalitu pozornego
7. Drzwi frontowe
8. Okno I kondygnacji elewacji frontowej
9. Schody w obrębie I kondygnacji
10. Schody pomiędzy I i II kondygnacją kamienicy
11. Wieżba dachowa - część dolna

Wkładkę założył:12..Wieżba.dachowa.- część górna

Miejsce przechowywania negatywów: ...WKZ.Gorzów.Włkp.....



5.



6.



7.

1. Miejscowość	2. Obiekt (jak w karcie)	3. Zawartość wkładki (nazwa obiektu lub materiału uzupełniającego)
GORZÓW WLKP.	DOM MIESZKALNY (KAMIENICA)	foto



8.



9.



10.

Wkładkę założył:

Miejsce przechowywania negatywów:

Opn. BISK 52-11, ul. Jagielloń 9a/11, tel. 489-076



11.



12.