

1. Obiekt

DOM MIESZKALNY

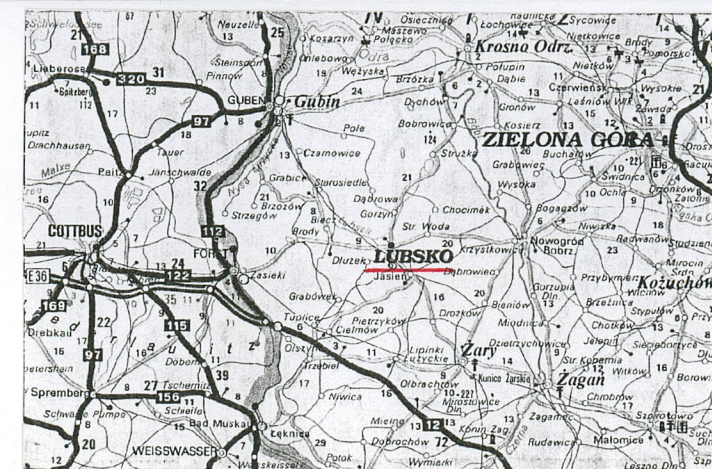
2. Czas powstania

XVIII/XIX w.

3. Miejscowość

LUBSKO

11. Zdjęcia, rzut, przekrój, sytuacja, orientacja



4. Adres **ul. Krakowskie
Przedmieście 30**

nr hipoteczny.....KW [REDACTED]

5. Przynależność administracyjna

województwo **zielonogórskie**

gmina **Lubsko**

powiat **ZARY**

6. Poprzednie nazwy miejscowości
**Zommerfeld (1253), Summirveld (1294)
Somervelde(1321), Summerfelt(1357),
Somirfelt(1370), Sommerfelde do 1945 r.**

7. Przynależność administracyjna
przed 1 VI 1975

województwo **zielonogórskie**

powiat **Lubsko**

8. Właściciel i jego adres

**Gmina Lubsko o statusie
miejskim oraz mieszkańcy**

9. Użytkownik i jego adres

mieszkańcy

10. Rejestr zabytków

Nr **1340** data **28.09.1964r.**

**plan sytuacyjny
skala 1:1000**

13. Opis (sytuacja, materiał i konstrukcja, rzut, bryła, elewacje, wnętrze, wyposażenie, instalacje)

Ulica **Krakowskie Przedmieście** prowadzi z Rynku do rozwidlenia dróg, z których północna prowadzi do Krosna Odrzańskiego, a północno-wschodnia do Zielonej Góry.

Budynek nr 30 usytuowany został we wschodniej pierzei ulicy, w zwartej zabudowie. Dom jest murowany, tynkowany, zamknięty dachem dwuspadowym o pokryciu dachówką karpiówką układaną w koronkę. **Bryła** budynku zwarta, dwukondygnacyjna z wysokim poddaszem. Dom zbudowany został na **rzucie** prostokąta o wymiarach boków 740 x 1970 cm.

Elewacja zachodnia – fasada jest trójosiowa. Ponadto podziały wertykalne podkreślają boniowane, narożne lizeny. Wejście do budynku mieści się w skrajnej osi od strony północnej. Drzwi osadzone zostały w otworze w kształcie prostokąta. Stolarka drzwi dwuskrzydłowa, deskowa opierzana dodatkowo deskami układanymi pod kątem, co w widoku ogólnym daje wzór tzw. „jodełki”. Ne deskach opierzenia widoczne obicia gwoździ – drzwialami. Prawe skrzydło nieco większe, ruchome. Listwa przyrymowa wykonana została w formie pilastra z zatartymi już żłobkowaniem na trzonie. Nad drzwiami widnieje nadświetle w kształcie leżącego prostokąta, podzielonego w połowie szerszą listewką. Dodatkowo każda połowa nadświetla podzielona została szczeblina. Pozostałą część parteru fasady zajmuje zespół wotrynowo-wejściowy, symetryczny /okno, drzwi, okno/, współczesny, wykonany z profili PCV. Witryny w kształcie dużych prostokątów zbliżonych kształtem do kwadratów. Drzwi prostokątne, w 2/3 przeszklone. Nad zespołem wotrynowo-wejściowym biała markiza, a pod widoczny niewysoki cokół obłożony ceramicznymi płytkami w kolorze brązowym z białą fugą. Piętro przepruwają trzy okna obwiedzione gładkimi opaskami, z jednym tylko uskokiem. Okna wspierają się na profilowanych gzymsach-parapetach. Stolarka okien drewniana, skrzynkowa, w szkleniu krzyżowym ze ślaniem przechodzącym. Słupek oraz ślame stałe. Ślame profilowane. Krzyż okienny dzieli otwór na cztery kwatery, dwie dolne większe oraz górne mniejsze stanowiące 1/2 wysokości szklenia dolnego. Ponadto górne kwatery otrzymały **wypukłe szyby**, charakterystyczne dla 2 poł. XIX wieku, choć znane były już w wieku XVIII. Najdekoracyjniej opracowany został słupek okienny. Otrzymał on formę pilasterka ze żłobkowanym trzonem. Na bazie widoczna jest żłobkowana woluta oraz „fartuszek” z guzem. Kapitel ukształtowany został także w formie woluty z impoitem, ze spodu której wychodzą trzy drobne żłobkowania na wzór tryglifu antycznego, a pod nim fartuszek z guzem. Słupek nadślamienny podobny w charakterze lecz o dużo krótszym trzonie. Elewację wieńczy prosty gzyms. Powyżej wysoka połać dachowa przepruta trzema małymi okienkami doświetlającymi strych.

Elewacja wschodnia – tylna, trójosiowa. W prawej, skrajnej osi mieszczą się drzwi wejściowe. Pozostałe dwie osie wyznaczają okna, drewniane, prostokątne, w szkleniu krzyżowym. Okna piętra dwukrosne ze skrzydłami zimowymi. Szkłone krzyżowo o dolnych, większych kwaterach podzielonych dodatkowo poziomymi szczeblinami na pół. Nad oknami widoczne dwa okna poddasza /partia mu w tym miejscu jest nieco podniesiona w stosunku do wysokości elewacji frontowej/, dwudzielne drewniane, o kształcie zbliżonym do kwadratu. **Wnętrze** trzytraktowe z sienią przelotową od północy. Schody prowadzące na piętro umieszczone zostały w trakcie środkowym. Schody drewniane z podestem. Balustrada tralkowa. Stropy belkowe z podsufitką na trzcinie. Wieża drewniana. Budynek posiada instalację elektryczną, gazową, wod. – kan.

12. Autorzy, historia obiektu, okresienia tytu

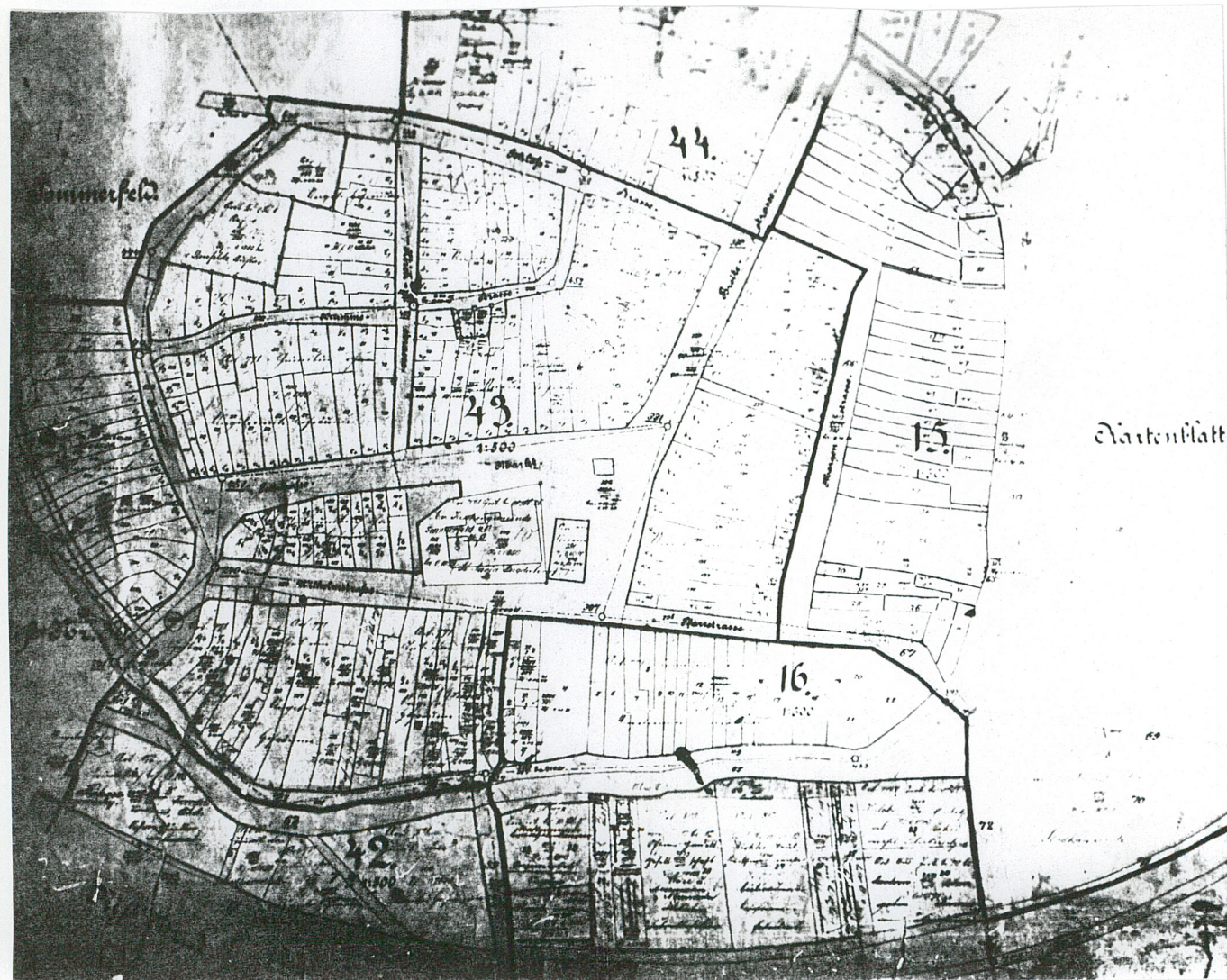
Lubsko otrzymało prawa miejskie w 1283 roku z nadania margrabiego Miśni Henryka Dostojnego. Wcześniej funkcjonowało jako osada targowa leżąca na trakcie prowadzącym z Gubina do Żar. W 1476 roku Jan II żagański oderwał Lubsko od Dolnych Łużyc. W sześć lat później /1482/, na mocy zawartego układu oddał je wraz z Sulechowem oraz Krosnem pod panowanie brandenburskie. Taka przynależność do ziemi krośnieńskiej przetrwała do połowy XX wieku. Miasto średniowieczne było ośrodkiem, w którym rozwijała się produkcja rzemieślnicza; wyrób płótna, sukna, szewstwo, garncarstwo oraz piwowarstwo. Król Wacław czeski nadał Lubsko przywilej bicia własnej monety. W roku 1496 część zabudowy miejskiej padła ofiarą pożaru, po którym przystąpiono do odbudowy i jednocześnie przebudowy. Także okres wojny trzydziestoletniej pozostawił ślady spustoszenia w mieście, które po raz kolejny musiało odbudowywać swoją strukturę. W 1402 roku miasto kupili władający już Żarami – Bibersteinowie. Od roku 1543 do 1808 Lubsko należało kolejno do rodów; von Pack, Kotwicz, Bredel i Berfelde. W okresie kapitalizmu szybko rozrastał się przemysł. Powstawały nowe zakłady włókiennicze oraz ceramiczne, wykorzystujące jako surowiec okoliczną glinę. **Ulica Krakowskie Przedmieście** była wytyczona już w XIII wieku. Głównym trzonem rozplanowania miasta był plac rynkowy oraz łącząca się z traktem przelotowym ulica Krakowskie Przedmieście. Do nich dochodziły pozostałe ulice; dzisiejsza – Chrobrego, Mickiewicza oraz Zamkowa.

Budynek nr 30 powstał na przełomie XVIII i XIX wieku przy ówczesnej ulicy Szerokiej /Breitestrasse/ ob. Krakowskie Przedmieście. Proste elewacje, boniowane naroża oraz klasyczne opaski okienne wskazują na czerpanie wzorców z klasycyzmu.

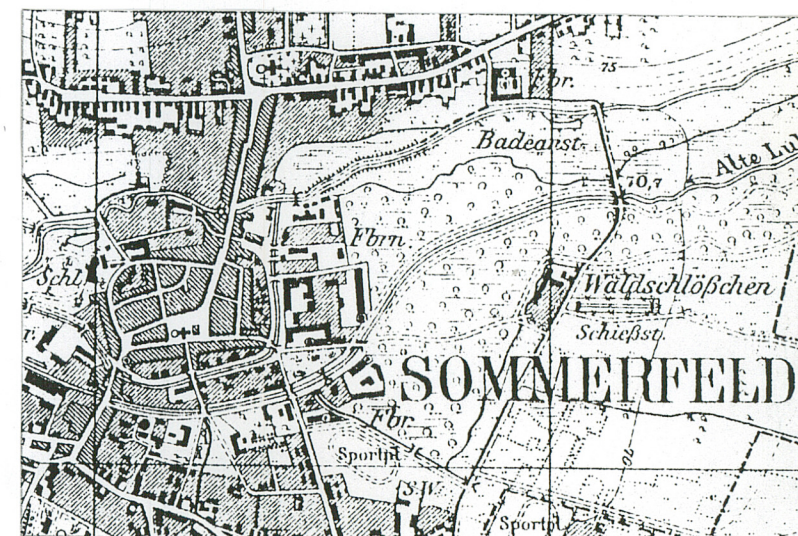
14.. Kubatura <p style="text-align: center;">847 m3</p>	15. Powierzchnia użytkowa <p style="text-align: center;">292 m2</p>	16. Przeznaczenie pierwotne <p style="text-align: center;">mieszkalne</p>	17. Użytkowanie obecne <p style="text-align: center;">usługowo - mieszkalne</p>
19. Prace budowlane i konserwatorskie, ich przebieg i dokumentacja <div style="border: 1px solid black; padding: 10px; margin-top: 20px;"> <p>spis ilustracji</p> <ol style="list-style-type: none"> 1. zdjęcie, fasada 2. mapa orientacyjna, skala 1:100000 3. plan sytuacyjny, skala 1:1000 4. mapa katastralna z 1912r. 5. mapa niemiecka z lat 1899-1931 skala 1:25000 6. mapa niemiecka z pocz. XXw. 7. mapa niemiecka sprzed 1939 r. 8. mapa katastralna z lat 1925/26 9. rzut parteru 10. zdjęcie, okno piętra 11. zdjęcie, drzwi wejściowe 12. zdjęcie, fragment elewacji podwórzowej, wschodniej 13. ikonografia, widok z 1966r. 14. ikonografia, widok z pocz. lat 60-tych XXw., fasada 15. ikonografia, widok z pocz. lat. 60-tych XXw.elew. podwórzowa </div>		18. Stan zachowania (fundamenty, ściany zewnętrzne, ściany wewnętrzne, sklepienia, stropy konstrukcje dachowe, pokrycie dachu, wyposażenie i instalacje) <ul style="list-style-type: none"> • fundamenty – nie badano • ściany wewnętrzne – zaniedbane • ściany zewnętrzne – zaniedbane • elewacje –stan zadowalający • pokrycie dachu – stan zadowalający • rynny i rury spustowe – stan zły • stolarka okienna – zaniedbana 20. Najpilniejsze postulaty konserwatorskie <p>Największy stopień zniszczenia widać we wnętrzach. Pomieszczenia zagrzybione, zaniedbane. Niezbędne przeprowadzenie prac remontowych wnętrza. Odnowić należy oraz uzupełnić balustadę schodów. Do konserwacji kwalifikuje się także stolarka okienna, którą należy opalić z istniejących wielu warstw farby, wyszpachlować ubytki, a następnie malować. Szczególnie zadbać należy o okna krosnowe elewacji tylnej. Niektóre skrzydła bardzo rozeschnięte, a ramiaki wymagają wymiany. Bezwzględnie należy pozostawić wypukłe szyby w elewacji frontowej. Wymianie podlegają skorodane rynny oraz rury spustowe.</p>	

<p>21. Akta archiwalne (rodzaj akt, numer i miejsce przechowywania)</p>	<p>24. Uwagi różne</p>
<p>23. Bibliografia</p> <p>Kowalski St., Zabytki województwa zielonogórskiego. Zielona Góra 1987.</p> <p>Lubsko * Jasień., Z dziejów i współczesności. Zeszyty Lubuskie Nr 15. Zielona Góra 1977.</p> <p>Blunck, Jung, Die Kunstdenkmäler des Kreises Crossen. Berlin 1921.</p>	<p>25. Opracował</p> <p>tekst Izabela Zaleska, XI. 1998r.</p> <p>plany, rysunki Izabela Zaleska, XI. 1998r.</p> <p>zdjęcia fotogr. Izabela Zaleska, XI. 1998r.</p> <p>Miejsce przechowywania negatywów</p> <p>KARTA PO WYPEŁNIENIU PODLEGA OCHRONIE NA PODSTAWIE PRZEPISÓW PRAWA AUTORSKIEGO</p> <p>27. Adnotcje o inspekcjach, informacje o zmianach (daty, imiona i nazwiska wypełniających)</p>
<p>23. Źródła ikonograficzne i fotograficzne (rodzaj, miejsce przechowywania, sygnatura)</p>	<p>27. Załączniki</p>

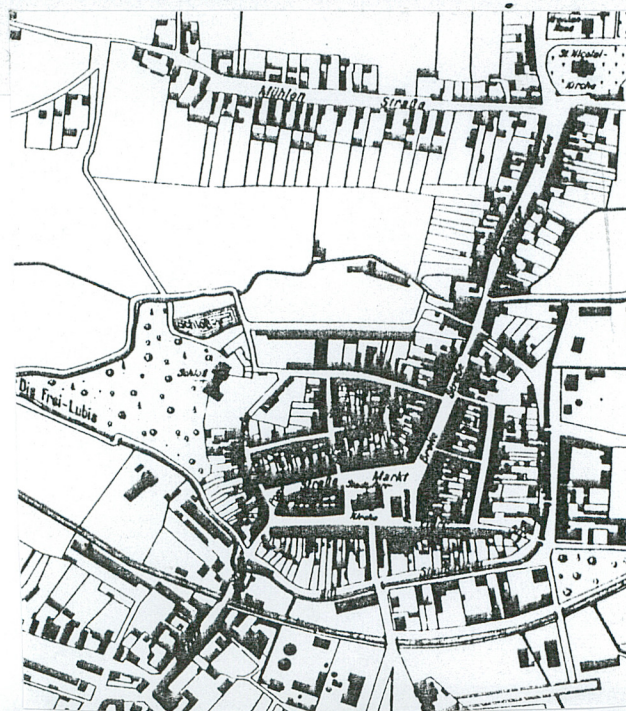
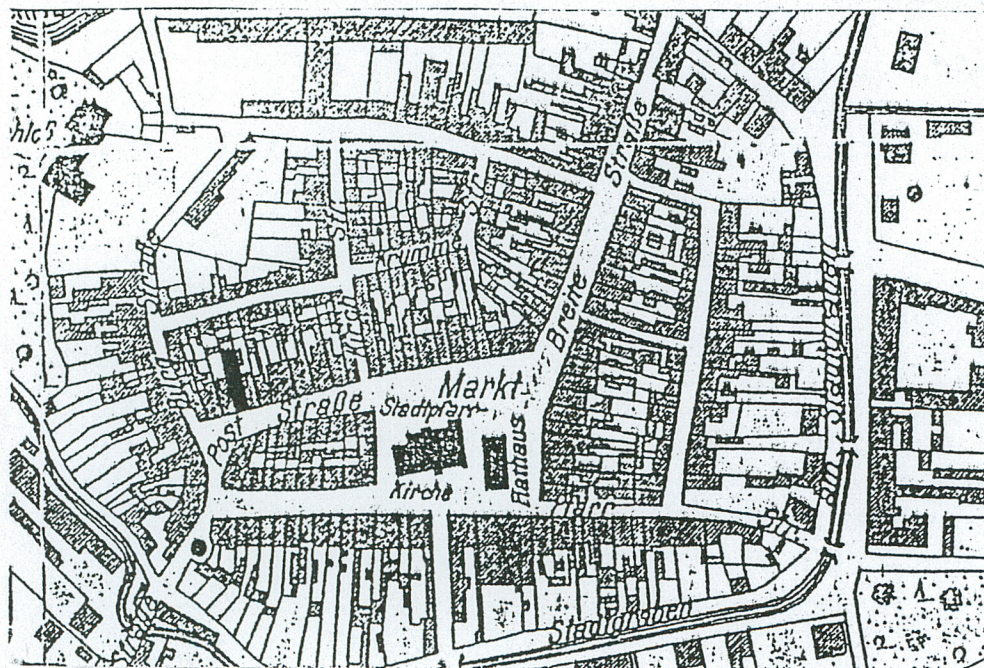
1. Miejscowość	LUBSKO	4. Obiekt (nazwa jak w karcie)	5. Zawartość wkładki (nazwa materiału uzupełniającego)
2. Gmina	Lubsko	DOM MIESZKALNY, ul. Krakowskie	kartografia, rzut
3. Województwo	zielonogórskie	Przedmieście 30	



Nartenblatt

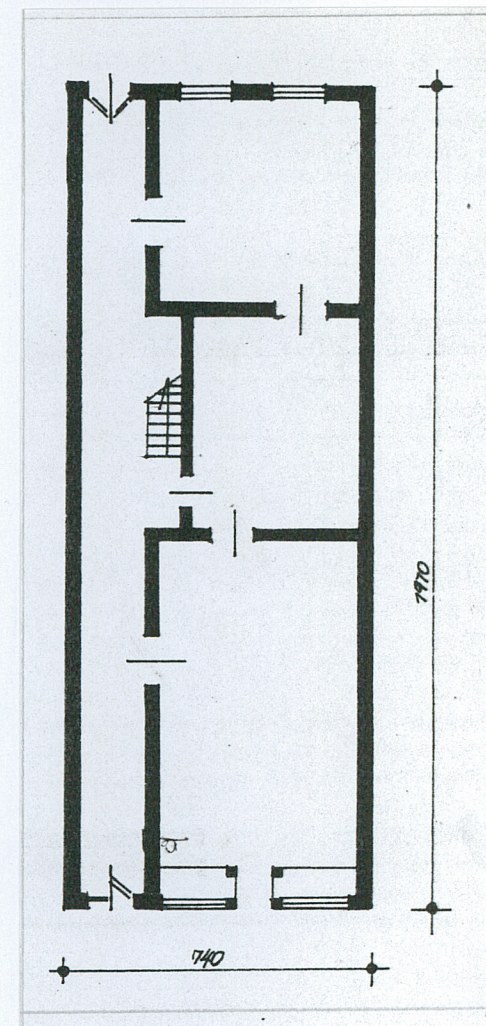


5.



6.

7.



9.

1. Miejscowość
2. Gmina
3. Województwo

LUBSKO
Lubsko
zielonogórskie

4. Obiekt (nazwa jak w karcie)

**DOM MIESZKALNY, ul. Krakowskie
Przedmieście 30**

5. Zawartość wkładki (nazwa materiału uzupełniającego)

zdjęcia, ikonografia



10.

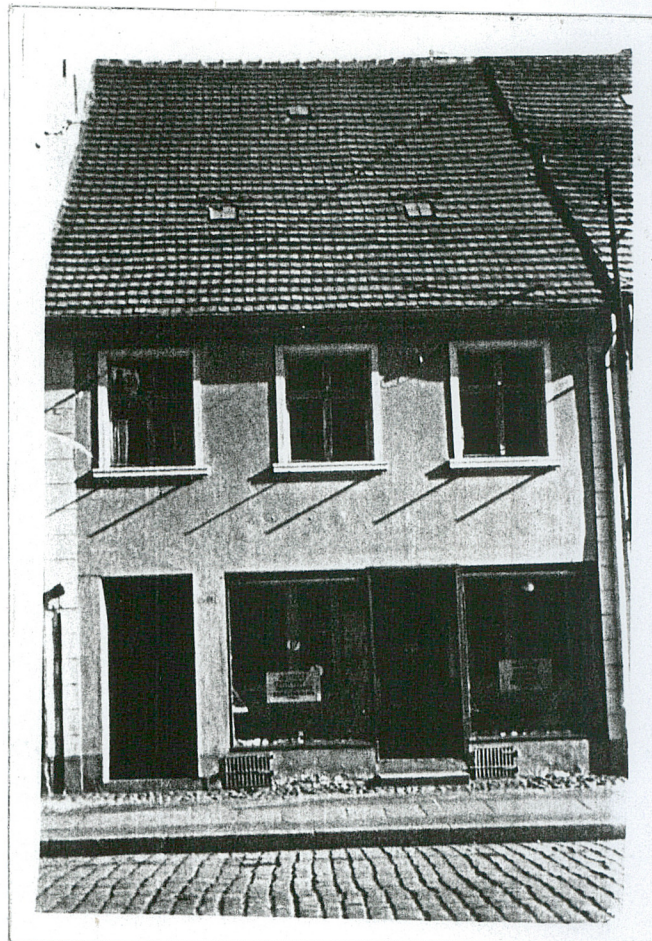


11.

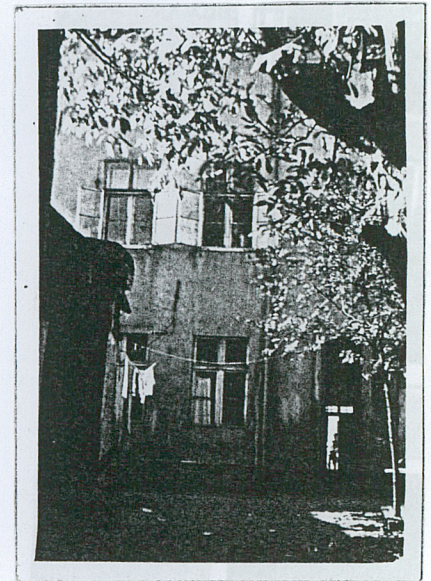




13.



14.



15.