

Obiekt

140/1 DOM MIESZKALNY NR 2 (1)

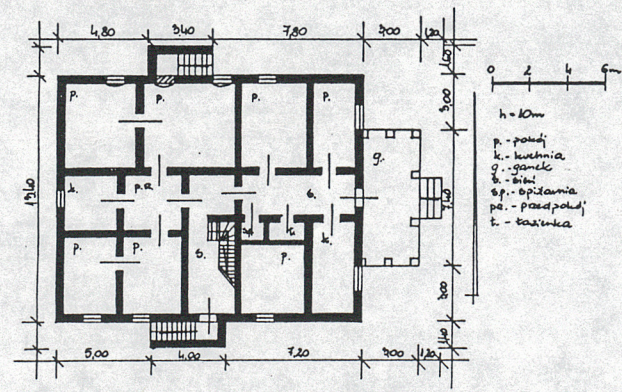
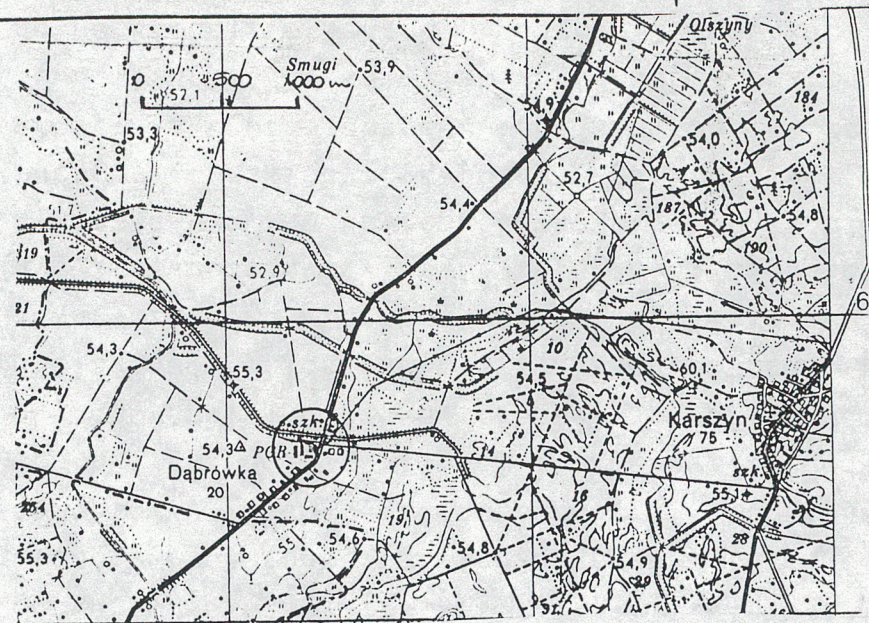
2. Czas powstania

1870r.

3. Miejscowość

DĄBRÓWKA

Zdjęcia, rzut, przekrój, sytuacja, orientacja



4. Adres Dąbrówka 2
66-133 Klenica

nr hipoteczny

5. Przynależność administracyjna

województwo zielonogórskie

gmina Kargowa pow. ZIELONA GÓRA

5. Poprzednie nazwy miejscowości

Dombrówka

7. Przynależność administracyjna
1 VI 1975

województwo zielonogórskie

powiat Sulechów

8. Właściciel i jego adres

Państwowe Gospodarstwo Rolne
66-120 Kargowa

9. Użytkownik i jego adres

Zakład Rolny Dąbrówka
66-133 Klenica

10. Rejestr zabytków:

Nr data

Dom mieszkalny wybudowany został w 1870r., w czasie gdy właścicielem folwarku był hr. Józef Mielżyński i prawdopodobnie był to dom robotników folwarcznych.

Sytuacja: dom mieszkalny nr 2, oznaczony na planie sytuacyjnym folwarku w Dąbówce nr 1, usytuowany został w północnej pierzei podwórza gospodarczego, przy głównym wjeździe na podwórze, na osi wschód-zachód. Obiekt wolnostojący, nieogrodzony.

Materiał, konstrukcja, technika:

Ściany- mur z cegły pełnej, palonej (wętek krzyżowy), tynkowany, o grubości 55 cm. Ubytki uzupełniono cegłą sylikatową. Tynki wewnętrzne - cementowo-wapienne III kategorii, pomalowane. Podmurówka ceglana, tynkowana (cokół wysunięty) sięga do wysokości 1 m. Stropy- w piwnicach strop ceglany, odcinkowy na gurtach i słupach ceglanych, tynkowany, w pomieszczeniach mieszkalnych i korytarzach - strop prostolistkowy, otrzcinowany i otynkowany. Wieżba dachowa- krokwiowo-jętkowa ze stropem podwójnym stojącym, z zastrzałami i kleszczami. Pokrycie dachu- dachówka karpić ułożona "w koronkę". Kalenica przykryta gąsiorami. Podłogi- w piwnicy posadzka cementowa, w korytarzu na parterze - posadzka cementowa, na pozostałych kondygnacjach i na poddaszu - podłogi deskowe. Schody- prowadzące do piwnic - ceglane, obetonowane, 1-biegowe, proste. Schody prowadzące na piętro i poddasze - drewniane, zabiegowe, policzkowe z drewnianą poręczą i prostą, drewnianą balustradą. Schod zewnętrzne - ceglane, obetonowane, 1-biegowe, proste, wsparte na murku wewnętrznym i zewnętrznym. Drzwi- wejściowe: drewniane, płycinowe (z ozdobnymi płycinami) 2-skrzydłowe, na zawiasach czopowych, wgłębione w stosunku do lica ściany, z ruchomym, oszklonym, 4-półowym nadświetlem, o łuku prostym. Drzwi deskowe, 1-skrzydłowe, na zawiasach pasowych, zamykane na zamek skrzynkowy, o łuku prostym. Drzwi wewnętrzne: 1) deskowe, na zawiasach pasowych, z zastrzałami, 1-skrzydłowe, zamykane na kłódki, o łękach prostych. 2) drewniane, płycinowe, 1-skrzydłowe, na zawiasach czopowych, zamykane na zamki wpuszczane, o łękach prostych. 3) płycinowe, współczesne (z płyty pilśniowej), 1-skrzydłowe, o łękach prostych, zamykane na zamki patentowe. Okna- 1) skrzynkowe, 2-skrzydłowe ze ślemieniem górnym, o łękach prostych i odcinkowych. 2) j.w. 3) poziome o łękach prostych. 3) skrzynkowe, 3-skrzydłowe ze ślemieniem górnym, 3-poziome, o łękach prostych. 4) otwory okienne nieoszkłone o łękach odcinkowych. 5) okna piwniczne - krosnowe, w ramach drewnianych, 2-skrzydłowe, o łękach odcinkowych. (c.d. na wkładce nr 1)

14. Kubatura	15. Powierzchnia użytkowa	16. Przeznaczenie pierwotne	17. Użytkowanie obecne
1530 m ³	720 m ² z piwnicami i poddaszem	dom mieszkalny	dom mieszkalny
18. Prace budowlane i konserwatorskie, ich przebieg i dokumentacja - w ostatnich latach w budynku nie przeprowadzono żadnego remontu.		19. Stan zachowania (fundamenty, ściany zewnętrzne, ściany wewnętrzne, sklepienia, stropy konstrukcje dachowe, pokrycie dachu, wyposażenie i instalacje) Budynek znajduje się w złym stanie technicznym. Zniszczone są schody zewnętrzne, stolarka okienna i drzwiowa, podłogi deskowe, drewniana konstrukcja werandy, tynki wewnętrzne i zewnętrzne.	
		20. Najpilniejsze postulaty konserwatorskie W budynku należy przeprowadzić kapitalny remont.	

21. Akta archiwalne (rodzaj akt, numer i miejsce przechowywania)

22. Bibliografia

- jak w karcie założenia

23. Źródła ikonograficzne i fotografia (rodzaj, miejsca przechowywania, sygnatury)

24. Uwagi różne

25. Opracował

M.Cieślak, październik 199

tekst

imię, nazwisko, data, podpis

plany, rysunki M. Cieślak, październik 195

.....
imię, nazwisko, data, podpis

zdjęcia fotogr. M. Cieślak, październik 199

miejsce przechowania negatywów M.N.R. w Szreniawie

Karta po wypełnieniu podlega ochronie na podstawie przepisów prawa autorskiego

26. Adnotacje o inspekcjach, informacje o zmianach (daty, imiona i nazwiska wypełniających)

27. Załączniki

2 wkładki

1. Miejscowość	2. Obiekt (nazwa jak w karcie)	3. Zawartość wkładki (nazwa obiektu lub materiału uzupełniającego)
Dąbrówka	Dom mieszkalny nr 2 (1)	dok. pkt 13, zdjęcia

od. pkt 15:

Rzut: budynek założony na planie prostokąta z wejściem głównym od strony południowej, z prostokątnym gankiem od strony wschodniej i zamurowanym wejściem od północy. Sien z schodami umieszczona w osi budynku. Na parterze i na piętrze znajdują się 2 mieszkania.

Bryła: obiekt podpiwniczony, 2-kondygnacyjny z nieużytkowanym poddaszem, kryty dachem 2-spadkowym z gankiem krytym tym daszkiem 3-spadkowym od strony wschodniej.

Elewacje: elewacja południowa - na wysokości podmurówki posiada 4 okna piwniczne i 1 zamurowane wejście do piwnicy na wysokości parteru - drzwi wejściowe poprzedzone schodami oraz 3 okna skrzynkowe, na wysokości piętra - 4 okna skrzynkowe i 2 zamurowane niewielkie otwory okienne. Elewacja wschodnia - 3-osiova. Na wysokości parteru znajdują się drzwi wejściowe (ob. nieużytkowane), osłonięte gankiem o konstrukcji drewnianej, do którego prowadzą schody (zschowane). W osiach bocznych - okna 3-skrzydłowe. Na wysokości piętra, w osiach bocznych umieszczone są okna 3-skrzydłowe, w osi środkowej widoczne są kotwy metalowe. Na wysokości poddasza, w osi środkowej - okno 2-skrzydłowe, a w osiach bocznych - nieoszkłone otwory okienne. Taki sam otwór okienny znajduje się w szczycie elewacji. Elewacja północna - na wysokości podmurówki posiada 4 okna piwniczne, na wysokości parteru - 3 okna skrzynkowe i zamurowany otwór drzwiowy, do którego prowadzą schody, a na wysokości piętra - 3 okna skrzynkowe i 1 zamurowany otwór okienny. Elewacja zachodnia w osi środkowej na wysokości parteru, piętra i poddasza posiada okna 2-skrzydłowe i dodatkowo na wysokości poddasza - 2 nieoszkłone otwory okienne.

Wnętrze: piwnice podzielone są na małe pomieszczenia, na parterze, w osi budynku znajduje się sien z schodami, po stronie wschodniej nieużytkowane mieszkanie składające się z korytarza, kuchni, 3 pokoi, spiżarni i łazienki, po stronie zachodniej mieszkanie użytkowane - 4 pokoje, kuchnia i przedpokój. Na piętrze znajdują się po 2 mieszkania (w tym 1 nieużytkowane).

Wyposażenie: brak zabytkowego wyposażenia technicznego.

Instalacje: elektryczna, wodnokanalizacyjna i ogrzewcza - piece węglowe oraz odgromowa i rynny.

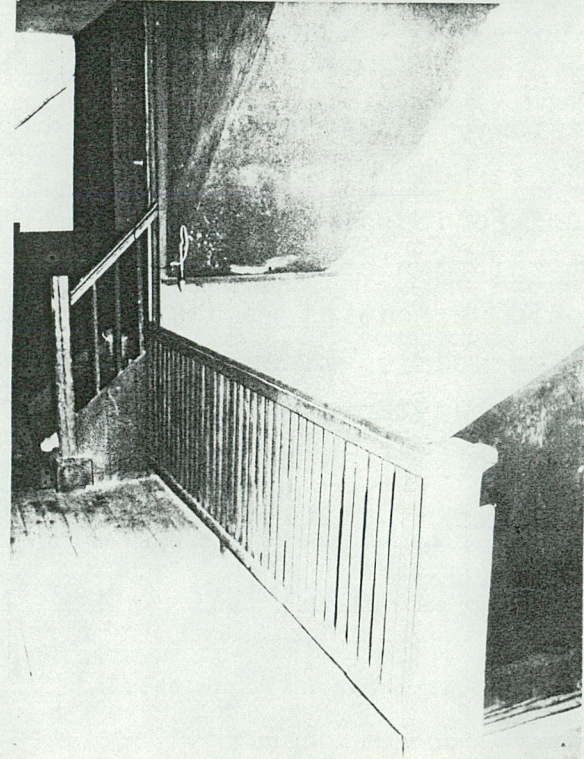
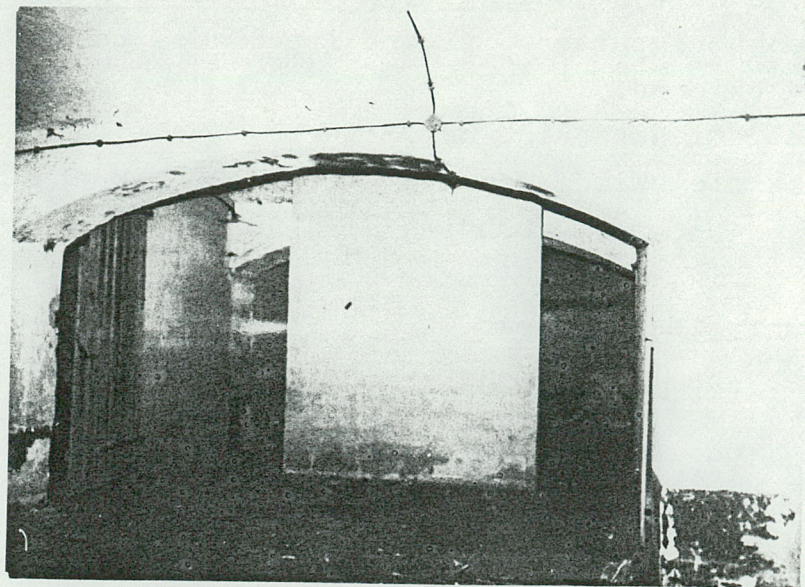
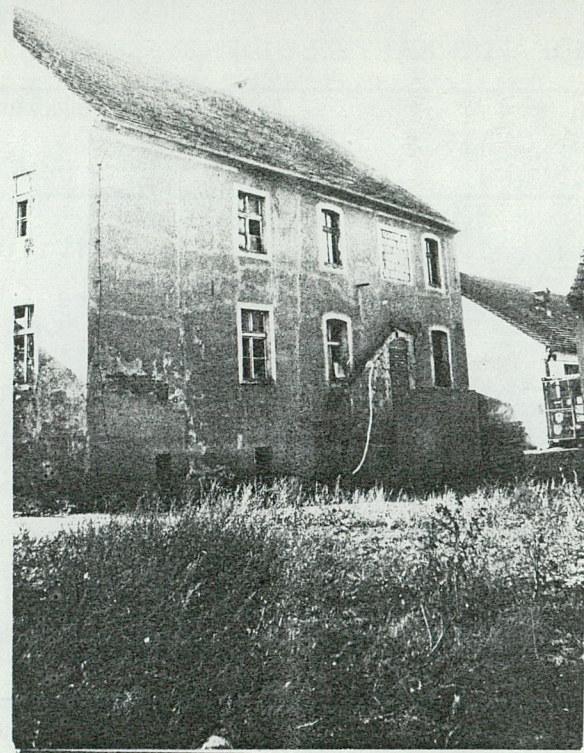
Wkładkę założył: M. Cieślak, październik 1992
(imię, nazwisko, data)

Miejsce przechowywania negatywów: M.N.R. w Szreniawie

Wzór ODZ 1978 r.

Spis fotografii:

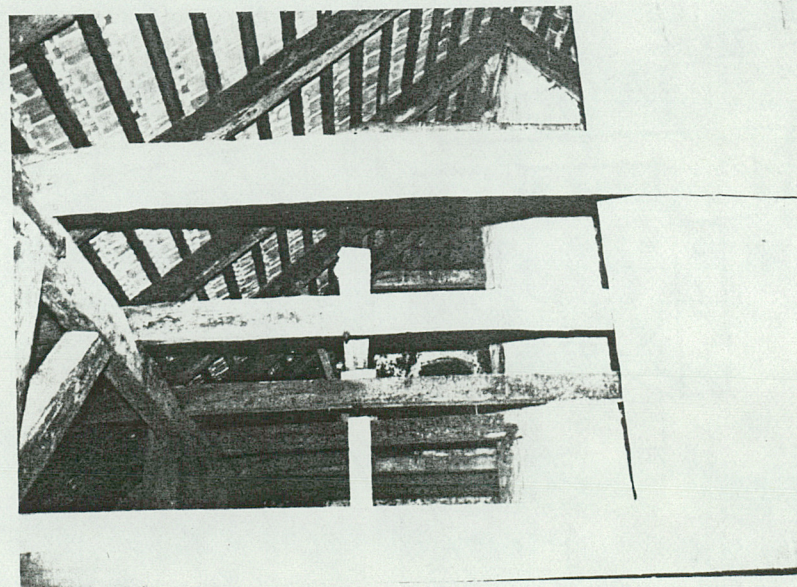
1. Elewacja południowa
2. Elewacja wschodnia
3. Elewacja północna
4. Elewacja zachodnia
5. Strop w piwnicach
6. Korytarz na piętrze budynku
7. i 8. Wieżba dachowa



1. Miejscowość	2. Obiekt (nazwa jak w karcie)	3. Zawartość wkładki (nazwa obiektu lub materiału uzupełniającego)
Dąbrówka	Dom mieszkalny nr 2 (1)	zdjęcia i plan sytuacyjny



7.



8.

Wkładkę założył: M. Cieślak, październik 1992
(imię, nazwisko, data)

Miejsce przechowywania negatywów: M.N.R. w Szreniawie

Wzór ODZ 1978 r.

