

1. Obiekt

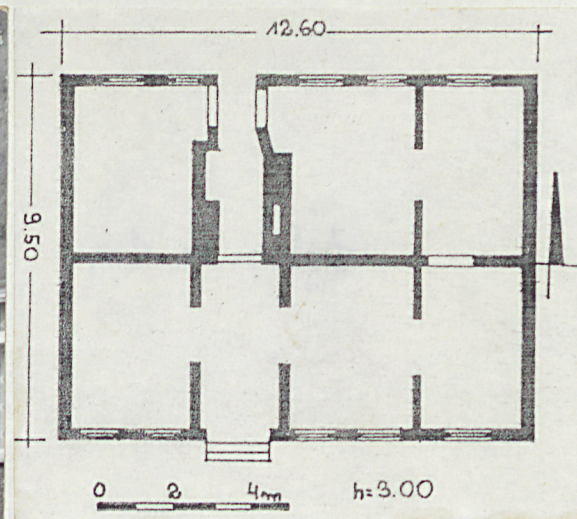
DOM MIESZKALNY

2. Czas powstania

1 poł. XIX w.

3. Miejscowość D r e z d e n k o

11 Zdjęcia. rzut, przekrój, sytuacja, orientacja



4. Adres

ul. Łąkowa 1 a

nr hipoteczny

5. Przynależność administracyjna

województwo gorzowskie

gmina Drezdenko

pow. STRZELCE-DREZDENKO

6. Poprzednie nazwy miejscowości

Driesen

7. Przynależność administracyjna
przed 1 VI 1975

województwo zielonogórskie

powiat Strzelce Kraj.

8. Właściciel i jego adres

S. Cebulski, w/m

9. Użytkownik i jego adres

S. Cebulski, w/m

10. Rejestr zabytków

Nr data



12. Autorzy, historia obiektu, określenia stylu.

Dom zbudowany w 1 poł. XIX w., zapewne po 1830 r., później wielokrotnie remontowany i przebudowywany.

13. Opis (sytuacja, materiał i konstrukcja, rzut, bryła, elewacje, wnętrze, wyposażenie instalacje)

Dom usytuowany jest w zwartej zabudowie ul. Łąkowej, założonej na pn.-zach. skraju miasta, d. Chyże, w pn. pierzei ulicy, na parceli o kształcie nieregularnego czworokąta, z oficyną od pn. Zwrócony kalenicą do ulicy.

Materiał: na cokole z kamienia polnego, o konstrukcji ścian z muru szachulcowego, tynkowany, w partii dachu kryty dachówką karpiówką w koronkę. Więźba konstrukcji krokwiowo-stolcowej, stropy belkowe z podsufitką, drewniane. Częściowo podpiwniczony, sklepienia beczkowe i posadzki ceglane. W sieni posadzki ceglane i cementowe. Stopnie schodów zewnętrznych kamienne. Okna skrzynkowe, dwuskrzydłowe z okiennicami. Drzwi wejściowe ramiakowe, dwuskrzydłowe, tępe, inne jednoskrzydłowe płycinowe.

Plan prostokąta, z sienią przelotową na osi, z odcinkową arkadą i wnękami od pn., założonymi wokół sieni prostokątnymi pomieszczeniami w układzie dwutraktowym.

Bryła zwarta, jednokondygnacyjowa, częściowo podpiwniczona, nakryta dwuspadowym dachem.

Elewacja pd. jednokondygnacyjowa, sześćoosiowa, z prostokątnymi otworami okiennymi w opaskach malowanych i otworem drzwiowym na osi sieni, z dostawionymi do cokołu jednobiegowymi schodami. Elewacja pn. z prostokątnymi otworami okiennymi i otworem drzwiowym.

Wyposażenie: stolarka drzwi wejściowych z XIX w.

Instalacje: elektryczna, ogrzewcza /piece/, wodociągowa.

14. Kubatura ok. 400 m ³	15. Powierzchnia użytkowa 100 m ²	16. Przeznaczenie pierwotne mieszkalne	17. Użytkowanie obecne mieszkalne
18. Prace budowlane i konserwatorskie, ich przebieg i dokumentacja		19. stan zachowania (fundamenty, ściany zewnętrzne, ściany wewnętrzne, sklepienia, stropy, konstrukcje dachowe, pokrycie dachu, wyposażenie i instalacje) Stan dobry.	
		20. Najpilniejsze postulaty konserwatorskie	

21. Akta archiwalne (rodzaj akt, numer i miejsce przechowywania)

22. Bibliografia

23. Źródła ikonograficzne i fotografia (rodzaj, miejsce przechowywania, sygnatury)

24. Uwagi różne

2-gi egz. D. Czarnodolska II 1984 r.

25. Opracował

tekst mgr W. Panek IX 1984 r. 07.1982 r.

imię, nazwisko, data, podpis

plany, rysunki mgr W. Panek

imię, nazwisko, data, podpis

zdjęcia fotograf. mgr W. Panek

imię, nazwisko, data, podpis

miejsce przechowywania negatywów WKZ

Karta po wypełnieniu podlega ochronie na podstawie przepisów prawa autorskiego

26. Adnotacje o inspekcjach, informacje o zmianach (daty, imiona i nazwiska wypełniających)

27. Załączniki

Wkładka z fotografiami.

1. Miejscowość

D r e z d e n k o

2. Obiekt (nazwa jak w karcie)

Dom mieszkalny

3. Zawartość wkładki (nazwa obiektu lub materiału uzupełniającego)

Fotografie.



Wkładkę założył: D. Czarnodolska II 1984 r.

(imię, nazwisko, data)

Miejsce przechowywania negatywów: WKZ

Jed. W.A. Olsztyn z. 135/S
OZGraf. Z.P. Ostróda z. 676 n. 40 000

Wzór ODZ 1978 r.