

2662

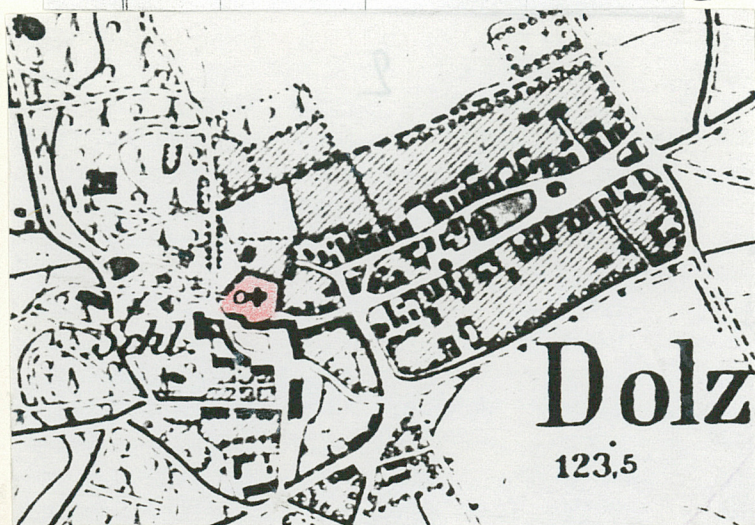
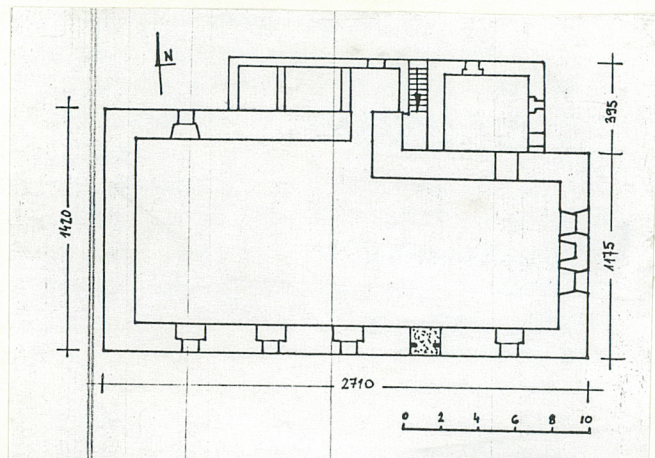
1. Obiekt EWANGELICKI  
KOŚCIÓŁ FIL. P.W. WNEBOWZIĘCIA NMP

2. Czas powstania  
XIV, XVIII w.

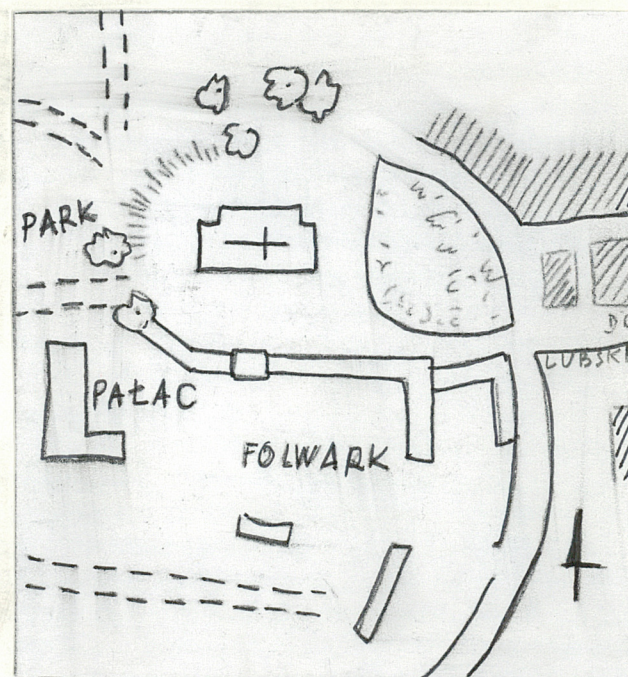
3. Miejscowość Dłużek

Nr hipoteczny.....

# 11. Zdjęcia, plan sytuacyjny, rzuty



Autor zdjęć  
data wykonania  
miejsce przechowywania negatywów



## 4. Adres

Dłużek

nr hipoteczny.....

## 5. Przynależność administracyjna

Województwo...zielonogórskie.....

Gmina.....Lubsko.....

mw. ZARSKA

## 6. Poprzednie nazwy miejscowości

Colczy (1375), Dolczius (1471), Dolzig

## 7. Przynależność administracyjna Przed 1 IV 1975 r.

Województwo.. zielonogórskie.....

Powiat.....Lubsko...ZARY.....

## 8. Właściciel i jego adres

Parafia rzym.- kat. w Lubsku

## 9. Użytkownik i jego adres

Gmina wyznaniowa rzym.- kat. w Dłużk

## 10. Rejestr zabytków

Nr....2609..... data ..... 3.08. 1977 r....  
Nr....2703.....



## 12. Autorzy, historia obiektu, określenia stylu

Łużycka wieś Dłużek powstała zapewne w XIII wieku. Wzmiankowana w źródłach z 1292 roku. W latach 1375-1614 była w lennym posiadaniu rodu v. Kalkrenthow, następnie Bibersteinów, Dallwitz (od 1684 roku), Thelau (od 1803 roku) i książąt Szlezwiku- Holsztyna. W pałacu w Dłużku urodziła się Augusta Wiktorja (1858), późniejsza żona ostatniego cesarza Niemiec Fryderyka Wilhelma. Gotycki kościół z kamienia powstał w XIV wieku. Od czasu reformacji, aż do 1945 roku pozostawał w rękach protestantów. W 1664 roku nad zachodnią partią nawy wzniesiono wieżę, wspartą na drewnianych słupach. Wieża była zapewne również konstrukcji drewnianej bądź szachulcowej. W 1771 roku jej miejsce zajęła wieża murowana, wsparta na dwu potężnych filarach. W 1752 roku zawaliły się wschodnia i południowa ściana prezbiterium. Przy odbudowie ścianę prezbiterium przesunięto, wznosząc ją na przedłużeniu ściany nawy. Równocześnie przekształcono gotyckie otwory okienne całego kościoła, powiększając je i nadając kształt prostokątny z odcinkowym zamknięciem u góry. W 1854 roku przeprowadzona została renowacja wnętrza i powiększenie kościoła o piętrową dobudówkę od północy, która na zewnątrz połączona została architektonicznie ze straszą zakrystią (XVII w.), podwyższoną o drugą kondygnację. Kościół otrzymał wtedy nowe klasycystyczne wyposażenie, a stare trafiło do galerii pałacowej, wywiezione przed 1945 rokiem. Obiekt ma znamiona klasycystyczne.

## 13. Opis (sytuacja, materiał i konstrukcja, rzut, bryła, elewacje, wnętrze, wyposażenie, instalacje)

Wieś Dłużek, położona 3 km a południowy zachód od Lubska ma układ owalnicowy. Na południowo zachodnim krańcu wsi położony jest pałac z rozległym parkiem, a na obrzeżu parku usytuowany jest kościół. Murowany z kamienia i cegły, otynkowany. Gładkie tynki wapienne pokryte warstwą cementowego narzutu. Wnętrza nakryte płaskimi stropami drewnianymi z podsufitką. Wieżba dachowa drewniana, wiązana kołkami, konstrukcji wieszarowej z pochyłymi stolcami i mieczami. Dach kryty dachówką karpiówką, kładzioną w koronkę, hełm wieży blachą miedzianą. Posadzki ceramiczne (nowe), pod ławkami i na emporach podłoga z desek, w zakrystii i pomieszczeniu magazynowym posadzka ceramiczna (stara). Schody z zewnątrz do łoży kolatorskiej murowane z cegły, jednobiegowe, z nawy na emporę drewniane, zabiegowe, na wieżę jednobiegowe. Wszystkie drzwi drewniane. Od strony południowej do wnętrza kościoła dwoje drzwi podwójnych, dwuskrzydłowych, na zawiasach czopowych. Zewnętrzne klepkowe, wewnętrzne płycinowe, przeszklone. Z zewnątrz do zakrystii drzwi jednoskrzydłowe z szerokich desek i klepek, z kutym zamkiem (XVIII w.), na zawiasach pasowych. Drzwi zewnętrzne do łoży kolatorskiej i magazynku jednoskrzydłowe, klepkowe, a zawiasach pasowych, ozdobnych, z nowszymi zamkami skrzynkowymi. Drzwi wewnętrzne do zakrystii jednoskrzydłowe, płycinowe, przeszklone, a zawiasach czopowych. Plan kościoła tworzą dwa przyległe krótszymi bokami prostokąty, z których wschodni jest węższy. Południowe krawędzie prostokątów tworzą jedną linię. Od strony północnej przylegają prostokątne w rzucie przybudówki: zakrystia, pomieszczenie ze schodami do łoży kolatorskiej, przedsionek, pomieszczenie magazynowe. Okna drewniane, wielokwaterowe. Bryła kościoła wieloczęłkowa. Korpus nakryty wysokim dachem trzyspadowym z czworoboczną wieżą, osadzoną w zachodnim skraju kalenicy. Wieża zwieńczona czworobocznym hełmem z latarnią. Północne dobudówki tworzą zblokowany, piętrowy aneks nakryty dachem pulpitowym, zespolonym z połącią dachową korpusu. W otoczeniu kościoła od strony południowo- zachodniej usytuowany jest pałac, oddzielony od placu kościelnego neogotyckim murem z piętrowym budynkiem bramnym. Od strony zachodniej plac kościelny kończy się skarpowym spadkiem. Dalej rozciąga się dworski park. Elewacja południowa pięcioksiowa o symetrycznie rozmieszczonych wysokich otworach okiennych, zamkniętych łukiem odcinkowym. Na pierwszej i czwartej osi, licząc od zachodu, okna niższe, a pod nimi prostokątne otwory drzwiowe. Elewacja wschodnia dwuosiowa o identycznych oknach. W części należącej do zakrystii prostokątny otwór drzwiowy (od południa) i prostokątne okienko, a w drugiej kondygnacji również prostokątne okno. Elewacja północna ma jedno okno w ścianie korpusu oraz pięć prostokątnych okien (w drugiej kondygnacji) w segmencie dobudówek. Pod drugim i trzecim oknem (licząc od wschodu) znajdują się prostokątne otwory wejściowe. Elewacja zachodnia (z przyporami na obrzeżach), ze szczytem przechodzącym w płaszczyznę wieży, ożywioną dwoma zamkniętymi półkoliście otworami okiennymi na osi środkowej. Układ wnętrza salowy. Wnętrze, nakryte płaskim stropem, oświetlone ośmioma szeroko rozglifionymi oknami, w szerszej, zachodniej części, obiegają emporę, wsparte na czworobocznych słupach. W linii empory organowej występują dwa szerokie filary, wspierające mury wieży. Zawężona od strony północnej wschodnia część wnętrza jest o jeden stopień podwyższona. Oświetlenie dają cztery duże okna, po dwa od południa i wschodu. W oknie południowym witraż z wyobrażeniami anioła, baranka, głowy Chrystusa w ciernistej koronie i wizerunku głowy kobiety z napisem: Frau v. Vielmetter. Witraż sygnowany: Emil Wachs, Charlottenburg 1922. Przestrzeń między oknami od wschodu wypełnia klasycystyczny ołtarz. W ścianie północnej ostrołukowy portal, prowadzący do zakrystii, a w poziomie drugiej kondygnacji nadwieszona pełna, drewniana balustrada łoży kolatorskiej. Balustrada o zaokrąglonych narożach, z parapetem zdobionym płycinami. Arkada łoży przesłonięta szkłem gomułkowym, podzielona na kwatery kolumnkami i listwami. Instalacje: elektryczna, odgromowa.



<b>14. Kubatura</b>  ok. 6000 m <sup>3</sup>	<b>15. Powierzchnia użytkowa</b>  ok. 380 m <sup>2</sup>	<b>16. Przeznaczenie pierwotne</b>  sakralne	<b>17. Użytkowanie obecne</b>  sakralne
<b>18. Prace budowlane i konserwatorskie, ich przebieg i dokumentacja.</b>  Pod koniec lat pięćdziesiątych XX w. przekształcono ołtarz w duchu obrządku katolickiego (usunięto część ambonową). W 1967 roku przełożono pokrycie dachowe i wymieniono blacharkę dachową. W latach siedemdziesiątych odnowiono elewacje dając cienką warstwę cementową z narzutu. W czasach nowszych wymieniono posadzkę ceglaną na nową z ceramicznej kostki. W 1998 roku przeprowadzono remont hełmu wieży.		<b>19. Stan zachowania (fundamenty, ściany zewnętrzne, ściany wewnętrzne, sklepienia, stropy, konstrukcje dachowe, pokrycie dachu, wyposażenie i instalacje)</b>  Wnętrze kościoła utrzymane w stanie zadowalającym. Tynki zewnętrzne poważnie zniszczone, w partiach dolnych zawilgocone, w znacznym stopniu odspojone od podłoża. Podłogi empor i poddasza znacznie uszkodzone zerowaniem kołatka, miejscami ciągle czynnego.	
		<b>20. Najpilniejsze postulaty konserwatorskie.</b>  Pilnego remontu wymagają elewacje. Należy usunąć cementowy narzut i przywrócić tynki wapienne, zacierane na gładko, także narożne bonie. Technologię prac i kolorystykę uzgodnić ze służbą konserwatorską. Wyeksponować widoczny obecnie śladowo zarys zamurowanego gotyckiego portalu w elewacji południowej. W zakrystii usunąć podbicie stropu z płyty pilśniowej.	



**21. Akta archiwalne (rodzaj akt, numer i miejsce przechowywania)**

**22. Bibliografia**

W. E. Kubach (red.), Die Kunstdenkmäler des Kreises Soran und der Stadt Forst, Berlin 1939, s. 65- 67

**23. Źródła ikonograficzne i fotografie (rodzaj, miejsce przechowywania, sygnatury)**

Fotografie w książce „Kunstdenkmäler...”op.cit.,ryc.51,215,649;  
Tamże rzut przyziemia;  
Fotografie na karcie zielonej, 1966.

**24. Uwagi różne**

**25. Wypełnił**

tekst St. Kowalski, S. Dąbrowski, wrzesień 1998  
plany D. Gierasimczuk, wrzesień 1998  
zdjęcia D.Gierasimczuk, wrzesień 1998

**26. Sprawdził**



1. Miejscowość...Dłużek.....
2. Gmina .....Lubsko.....
3. Województwo.....zielonogórskie.....

4. Obiekt (nazwa jak w karcie)

Kościół fil. p.w. Wniebowzięcia NMP

5. Zawartość wkładki (nazwa materiału uzupełniającego)

fotografie i plany



4.



5.

Wkładkę założył: .....St. Kowalski, wrzesień 1998 r.....  
(imię, nazwisko, data)

Miejsce przechowywania negatywów: .....PSOZ w Zielonej Górze.....



6.





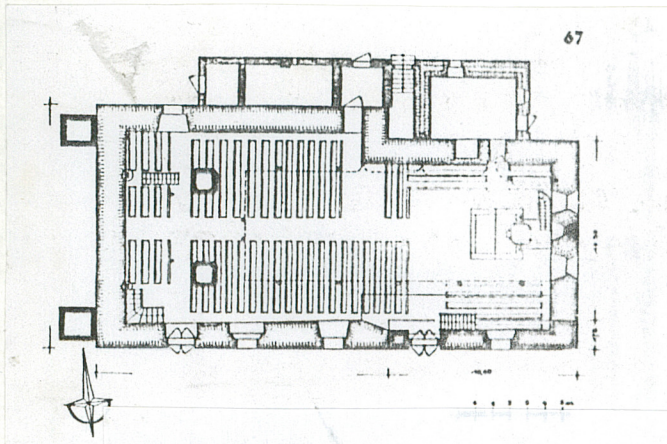
7.



8.



9.



10.



11.



12.

1. Rzut przyziemia
2. Plan orientacyjny
3. Plan sytuacyjny
4. Widok kościoła od strony poł-wsch.
5. Elewacja wschodnia i północna
6. Wnętrze kościoła, część wschodnia
7. Wejście do zakrystii i łóża kolatorska
8. Wejście do zakrystii
9. Zamek w drzwiach zewnętrznych do zakrystii
10. Rzut przyziemia rys. z 1939 r.
11. Widok kościoła od poł-wsch. fot. z 1966 r.
12. Widok kościoła od strony poł-wsch, fot. z 1992 r.