

1. Obiekt

KAMIENICA

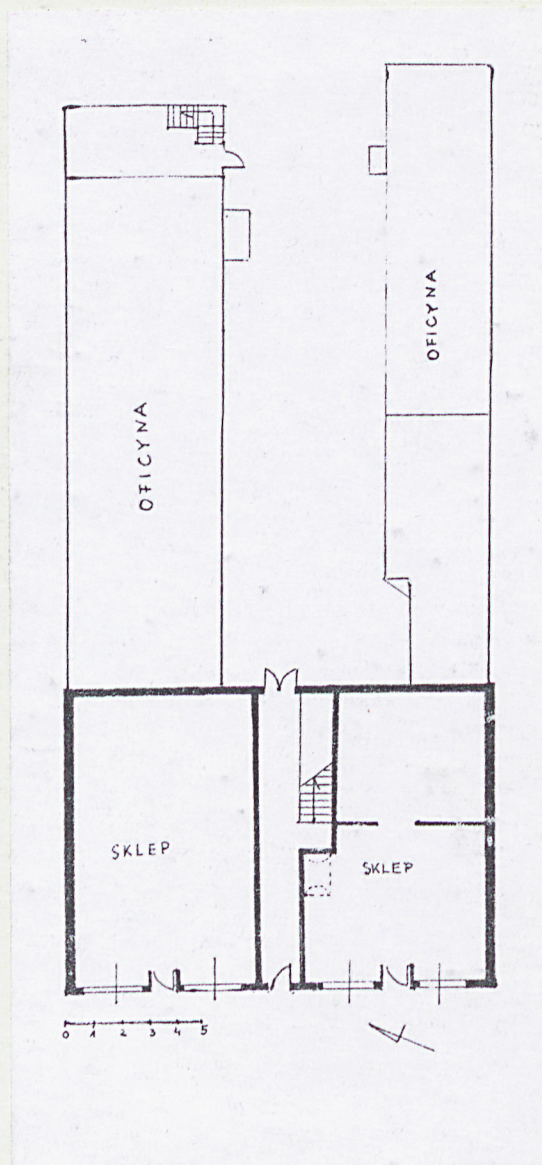
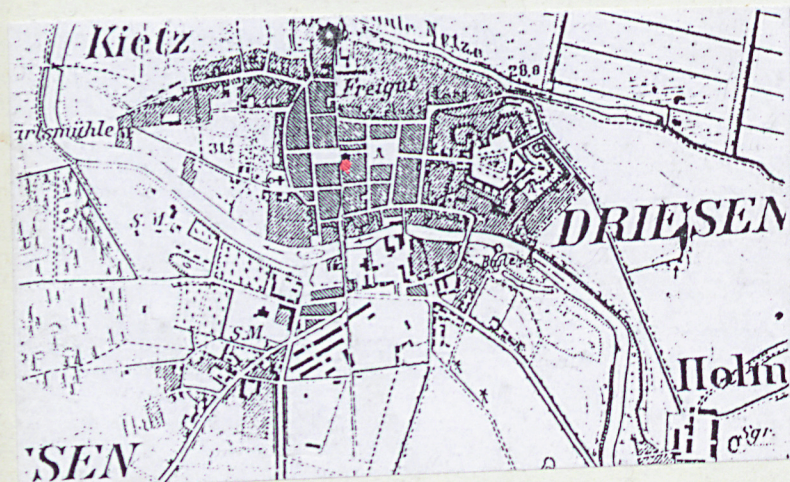
2. Czas powstania

2 poł. XVIII w.,  
1 poł. XIX w.,  
1.30-te XX w.

3. Miejscowość

DREZDENKO

11. Zdjęcia, rzut, przekrój, sytuacja, orientacja



4. Adres

ul. Kościuszki 29

nr hipoteczny

5. Przynależność administracyjna

województwo **gorzowskie**

gmina **Drezdenko**

6. Poprzednie nazwy miejscowości

**Driesen**

7. Przynależność administracyjna

1 VI 1975

województwo **zielonogórskie**

powiat **Strzelce Krajeńskie**

8. Właściciel i jego adres

Urząd Miasta i Gminy  
ul. Warszawska 1  
66-530 Drezdenko

9. Użytkownik i jego adres

Zakład Gospodarki Komunalnej  
i Mieszkaniowej, ul. Niepodleg-  
łości, 66-530 Drezdenko

10. Rejestr zabytków

Nr

data



12. Autorzy, historia obiektu, określenie stylu

Kamienica wzniesiona wg. projektu nieznanego architekta w 1 poł. XIX w. przy ul. Kościuszki (przed 1945 r. Richtstrasse), na znacznie starszych fundamentach. Wzmiankowany budynek jako wolnostojący znajduje się na mapie miasta z 1740 r. pozostałościami są sklepienie kolebkowo piwnice określające szerokość przedniej zabudowy (2/3 obecnego budynku). Akta Policji Budowlanej nie zachowały się, lecz istniejące materiały ikonograficzne pozwalają określić fazę przebudowy.

Plan miasta z 1933 r. ukazuje sam dom bez dobudowanych oficyn, kamienica oznaczona jest numerem 33. Zdjęcie z tego samego czasu przedstawia zabudowę wokół Starego Rynku "z lotu ptaka", widać na nim kamienicę jako budynek parterowy w ciągłej zabudowie, z dwoma witrynami od frontu. Od podwórza przylegają piętrowe oficyny z dachami pulpityowymi, których szczyty górują nad kalenicą kamienicy. Następne zdjęcie z 1944 r. ukazuje kamienicę już piętrową, z witrynami zasłoniętymi przez rozciągnięte markizy. Wg. relacji mieszkańców przed 1945 r. dom nie służył celom mieszkalnym, lecz usługowym: na piętrze była szwalnia, której wnętrze o amfildowym układzie, dzielone rozsuwanymi drzwiami ciągnęło się aż przez piętro oficyn. Pod szwalnią był sklep, prawdopodobnie odzieżowy. Obok był zakład stolarski i pogrzebowy, którego wyroby sprzedawano w sklepie. Po 1945 r. w części budynku nadal działała stolarnia, lecz pomieszczenia szwalni przekształcono na mieszkania komunalne. W parterze były: sklep motoryzacyjny z magazynem w oficynie oraz zakład stolarski również z zapleczem. Obecnie są tu sklepy: AGD oraz odzieżowo-chemiczny.

Dom utrzymany w stylu neoklasycystycznym ze stolarką wykorzystującą ornamentykę różnych epok stylowych: klasycyzmu i secesji.

13. Opis (sytuacja, materiał i konstrukcja, rzut, bryła, elewacje, wnętrze, wyposażenie, instalacje)

Kamienica w pierzei ul. Kościuszki, po jej wschodniej stronie. Ulica zlokalizowana w obszarze starego miasta, wybiega z płd.n.wsch. naroża Starego Rynku.

Materiał:

ściany murowane z cegły na zaprawie wapenno-cementowej, tynkowane na zewnątrz i wewnątrz: oficyny nietynkowane na zewnątrz, murowane z cegły klinkierowej.

Stropy: w piwnicy - ceglany, kolebkowy, wyżej - drewniany, belkowy, tynkowany na podsufitówce z mat trzcinowych.

Posadzki: w piwnicy i sieni - cementowe, w pozostałych pomieszczeniach - drewniane, deskowe.

Schody: stopień wejściowy - ceglany, tynkowany wyłożony płytkami ceramicznymi (kremowymi i ugrowymi); do piwnicy - ceglany; wewnętrzne - na piętro: drewniane, zabiegowe, policzkowe. Podstopnie oprofilowane, balustrada po obu stronach biegu na tralkach w formie kanciastych szczebli naśladowujących kute z żelaza. Poręcz profilowana, zakończona ślimaczną. Dusza obudowana boazerią sięgającą belek policzkowych, których bieg podkreślony ozdobnym pasem oprofilowanych płycin z dużymi rozetami pośrodku. Wejście na schody pierwotnie odgródzone drzwiami jednoskrzydłowymi, osadzonymi w odrzwiach naśladowujących kanelowane pilastry z korynckimi kapitelami. Nadproże w kształcie belkowania; s.wewnętrzne - na stych: drewniane, dwubiegowe, policzkowe. Poręcz profilowana, wsparta na tralkach dwulalkowych, na długości przewiązki. Słupki spocznikowe grubsze, jednolalkowe, zwieńczone kulą; s.na balkon - metalowe, kręcone, trzystopniowe. Stopnie wachlarzowate, ułożone wokół metalowego trzpienia. Balustrada o poręczy metalowej, wspartej na takich prętach przyspawanych do stopni.

Drzwi: wejściowe - drewniane, ramowo-płycinowe, jednoskrzydłowe, na zawiasach trzpieniowych. Na parze płycin w 1/3 wysokości motyw trójliścia. Nad nimi jedna duża płycina obwiedziona półwałkiem. Nad oprofilowanym nadprożem przeszkłone nadświetle dzielone pionową szczebliną. Drzwi tylne, na podwórze - drewniane, ramowo-płycinowe, dwuskrzydłowe, z nadświetlem przesłoniętym deskami. Do oficyn - drewniane, ramowo-płycinowe, u góry półkoliście zakończone, częściowo przeszkłone, jednoskrzydłowe. Witryna sklepowa - drewniana, drzwi zespolone z parą witryn. Drzwi głęboko osadzone, jednoskrzydłowe, w połowie przeszkłone, z przeszkłonym nadświetlem. Futryny szerokie, obłożone oprofilowanymi płycinami. Nad zespołem drzwi i witryn wspólne, przeszkłone nadświetle dzielone szczeblinami na małe półka. Drzwi wewnętrzne - na piętrze osadzone w ścianie - parowanie, złożonej z elementów naśladowujących drzwi: jednoskrzydłowe, ramowo-płycinowe, w połowie przeszkłone, ze szkłem białym, szlifowanym w drobne kwiatki i szkłem kolorowym (czerwonym) w narożach. Przyłga drzwiowa żłobkowana. Nadproże profilowane, żłobkowane, nadświetle płycinowe. Reszta drzwi wewnętrznych: ramowo-płycinowa, jednoskrzydłowa, w odrzwiach z szerokimi, żłobkowanymi opaskami. Skrzydło drzwiowe na trzpieniowych zawiasach.

Okna: skrzynkowe, drewniane, dwuskrzydłowe, ślepię ułożone na krzyż. W oficynie: krosnowe, półkoliście zakończone, dzielone szczeblinami na drobne półka.

Więźba dachowa: drewniana, krokwiowo-jętkowa, kryta dachówką ceramiczną karpiówką ułożoną w koronkę. Nad oficynami krokwie kryte papą.



<p>14. Kubatura</p> <p>ca. 3850m<sup>3</sup></p>	<p>15. Powierzchnia użytkowa</p> <p>ca 770 m<sup>2</sup></p>	<p>16. Przeznaczenie pierwotne</p> <p>usługowo-handlowe</p>	<p>17. Użytkowanie obecne</p> <p>handlowo-mieszkalne</p>
<p>18. Prace budowlane i konserwatorskie, ich przebieg i dokumentacja</p> <p>Dokumentacja dotycząca prac budowlanych w okresie międzywojennym nie zachowała się. Po 1945 r. remonty i przebudowy wykonywane były przez użytkowników poszczególnych lokali, dokumentacja techniczna prac nie jest dostępna, nie prowadzono prac remontowo-budowlanych gruntownie restaurujących budynek.</p> <p>W l.90-tych XX w. wymieniono stolarkę jednej z witryn na współczesną, co znacznie obniżyło wartości estetyczne elewacji głównej kamienicy.</p>		<p>19. stan zachowania (fundamenty, ściany zewnętrzne, ściany wewnętrzne, sklepienia, stropy, konstrukcje dachowe, pokrycie dachu, wyposażenie i instalacje)</p> <p>Stan zachowania średni. Prac remontowych wymaga więźba dachowa (należy sprawdzić stopień destrukcji belek krokwiowych) oraz drewniane elementy wyposażenia wnętrza - stolarka schodów i drzwi.</p> <p>20. Najpilniejsze postulaty konserwatorskie</p> <p>Kamienica leży w ścisłej strefie konserwatorskiej Starego Miasta w Dreźnie. Ochroną konserwatorską należy otoczyć: bryłę budynku, ukształtowanie dachu, stolarkę schodów i witryny sklepowej - przykład snycerki l.30-tych XX w., naśladujących rzemiosło poprzedniego stulecia.</p>	



21. Akta archiwalne (rodzaj akt, numer i miejsce przechowania)

Stadtarchiv in Greisfald. Plan miasta z l. 1933-38.  
sygn. Rep. 54)2, nr 3.

22. Bibliografia

W. Krupiński, E. Schultz: Kreis Friedeberg (Neumark).  
Erinnerungen an unsere Heimat in Wort und Bild.  
Pinnenberg 1989.

Drezdenko (W:) A. Wędzki: Studia nad początkami i rozpla-  
nowaniem miast nad Środkową Odrą i Dolną Wartą.  
Zielona Góra 1967.

M. Gąsiorowska: Studium historyczno-urbanistyczne do  
planu zagospodarowania przestrzennego miasta.  
Warszawa 1961.

Prace przedplanistyczne. Szczegółowa inwentaryzacja  
urbanistyczno-konserwatorska. p.red. A. Krutikow.  
Gorzów 1983. t.1. msp. Archiwum OW PSOZ w Gorzowie

23. Źródła ikonograficzne i fotografia (rodzaj, miejsca przechowania sygnatury)

plan miasta i twierdzy z 1740 r, - odbitka fot. w zbiorach Muzeum Puszczy Drawskiej i Noteckiej w Dreźnie.

plan miasta z l. 1933-38 (W:) w zbiorach Stadtarchiv in Greisfald.

pocztówki z 1933 i 1944 r. (W:) W. Krupiński, E. Schultz:  
dz. cyt.

24. Uwagi różne *Karta ewid. arch. NR 1044*

25. Opracował

tekst mgr Bożena Grabowska, XI 1998 r.

imię, nazwisko, data, podpis

plany, rysunki mgr Bożena Grabowska, XI 1998 r.

imię, nazwisko, data, podpis

zdjęcia fotograf. mgr Bożena Grabowska, XI 1998 r.

imię, nazwisko, data, podpis

miejsce przechowania negatywów OW PSOZ w Gorzów Wlkp.

Karta po wypełnieniu podlega ochronie na podstawie przepisów prawa autorskiego

26. Adnotacje o inspekcjach, informacje o zmianach (daty, imiona i nazwiska wypełniających)

WOJEWÓDZKI ODDZIAŁ  
PAŃSTWOWEJ SŁUŻBY OCHRONY ZABYTKÓW  
ul. Jagiellońska 8  
66-413 GORZÓW WLKP.  
tel./fax (095) 226-812, 215-295

DYREKTOR  
*[Podpis]*  
mgr Władysław Chrostowski  
WOJEWÓDZKI KONSERWATOR ZABYTKÓW

27. Załączniki



Miejscowość

DREZDENKO

2. Obiekt (nazwa jak w karcie)

Kamienica, ul. Kościuszki 29

3. Zawartość wkładki (nazwa obiektu lub materiału uzupełniającego)

Opis poz. 13 c.d., zdjęcia

Poz. 13 c.d.:

## Rzut:

Dom na planie prostokąta z sienią przelotową przez środek, dwu- i półtraktowy układ wnętrza. Od tyłu przylegają dwie prostokątne oficyny, kryte dachem pulpitowym, tworząc z kamienicą zespół w kształcie litery "U".

## Bryła:

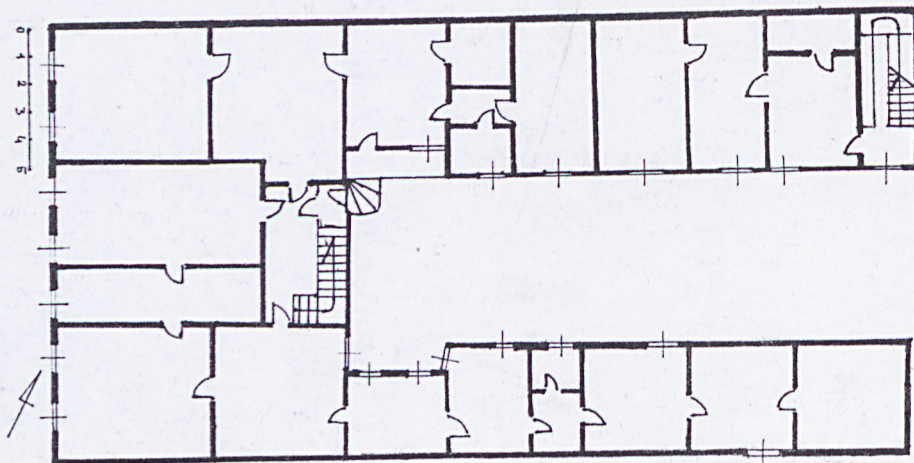
Kamienica częściowo podpiwniczona, jednopiętrowa, kryta dachem dwuspadowym. Od podwórza przylegają dwie dwukondygnacyjne oficyny, kryte dachem dwuspadowym o spadku ku podwórzcu.

## Elewacje:

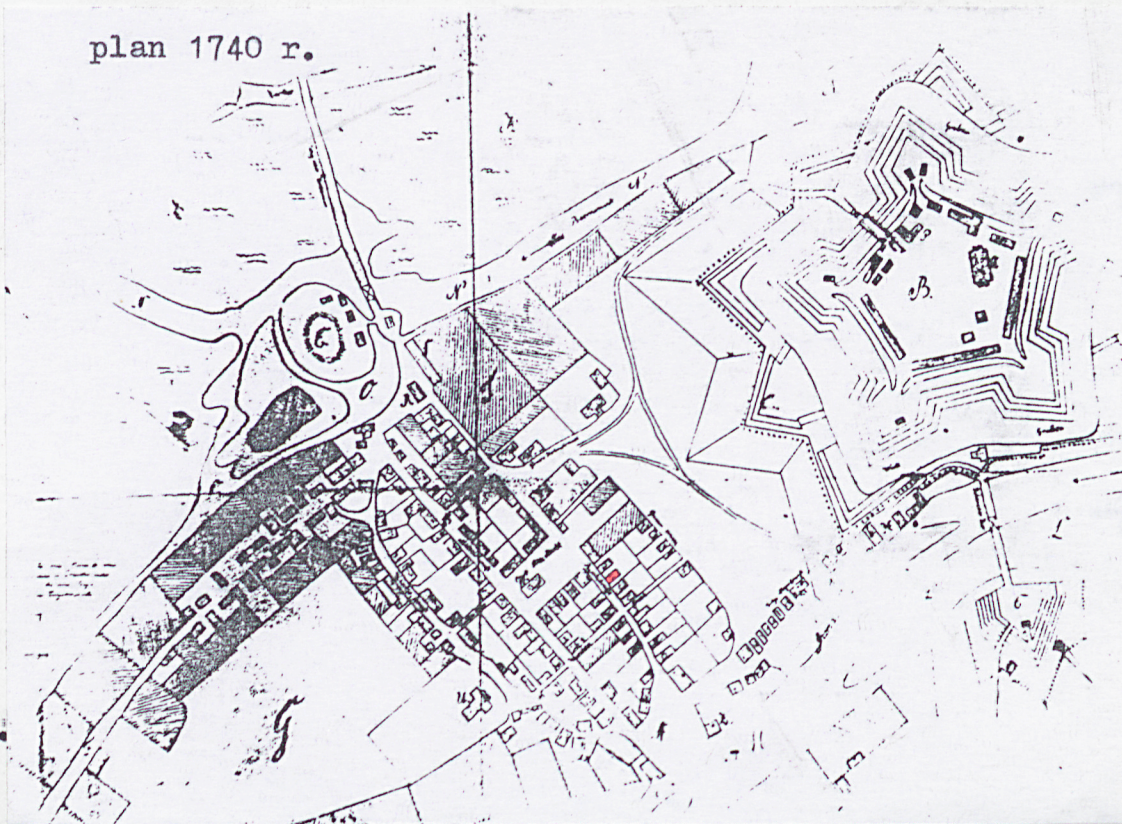
Główna, od ulicy: dwukondygnacyjowa, w parterze trójosiowa: w skrajnych osiach witryny sklepowe, na środkowej główne drzwi wejściowe. Piętro siedmioosiowe, zamknięte gzymsem koronującym.

Tylna, od podwórza: dwukondygnacyjowa, trójosiowa, na osi środkowej drzwi wejściowe, na skrajnych przylegają oficyny.

Instalacje: wodno-kanalizacyjna, elektryczna, gazowa, telefoniczna.



plan 1740 r.



mgr Bożena Grabowska, XI 1998 r.

Wkładkę złożył:

(imię, nazwisko, data)

Archiwum, OW PSOZ w Gorzowie Wlkp.

Miejsce przechowywania negatywów:







1. Miejscowość  
**DREZDENKO**

2. Obiekt (nazwa jak w karcie)  
**ul. Kościuszki 29,**

3. Zawartość wkladki (nazwa obiektu lub materiału uzasadniającego)  
**materiały archiwalne, zdjęcia,**

stan 1944 r.



Wkładkę złożył: **mgr Bożena Grabowska, XI 1998**

Miejsce przechowywania negatywów: **OW PSOZ w Gorzowie**







1. Miejscowość	2. Obiekt (nazwa i nr w karcie)	3. Zawartość wkładki (nazwa obiektu lub materiału uzupełniającego)
DREZDENKO	kamienica, ul. Kościuszki 29	zdjęcia



Wkładkę złożył: mgr Bożena Grabowska XI 1998 r.

(imię, nazwisko, data)

OW PSOZ w Gorzowie

Miejsce przechowywania negatywów:



