

1. Obiekt

DOM MIESZKALNY NR 12

2. Czas powstania  
1 poł. XIX w  
przeb. kon. XIX w

3. Miejscowość

D R E Z D E N K O

4. Adres Drezdenko  
ul. Wiejska 12  
p-ta 66-530  
nr hipoteczny .....

5. Przynależność administracyjna

województwo gorzowskie

gmina m. Drezdenko

pow. STRZELCE-DREZDENKO

6. Poprzednie nazwy miejscowości

Driesen (Hinter-strasse)

7. Przynależność administracyjna  
przed 1 VI 1975

województwo zielonogórskie

powiat Strzelce Krajeńskie

8. Właściciel i jego adres

UMiG w Drezdenku

P.G.K.i M. w Drezdenku

ul. I Brygady 21

9. Użytkownik i jego adres

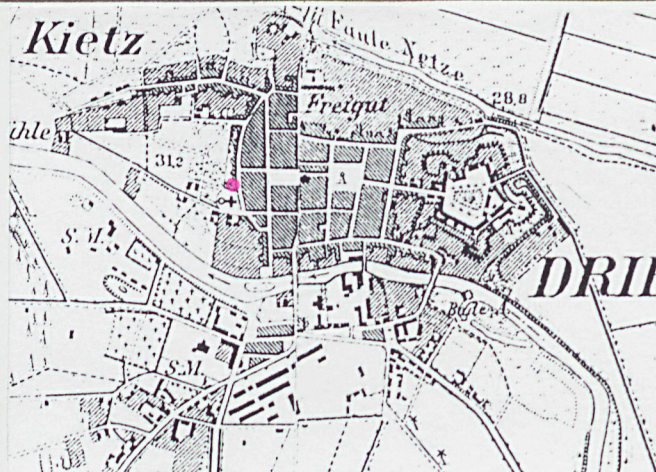
7 mieszkań lokatorskich

ul. Wiejska 12

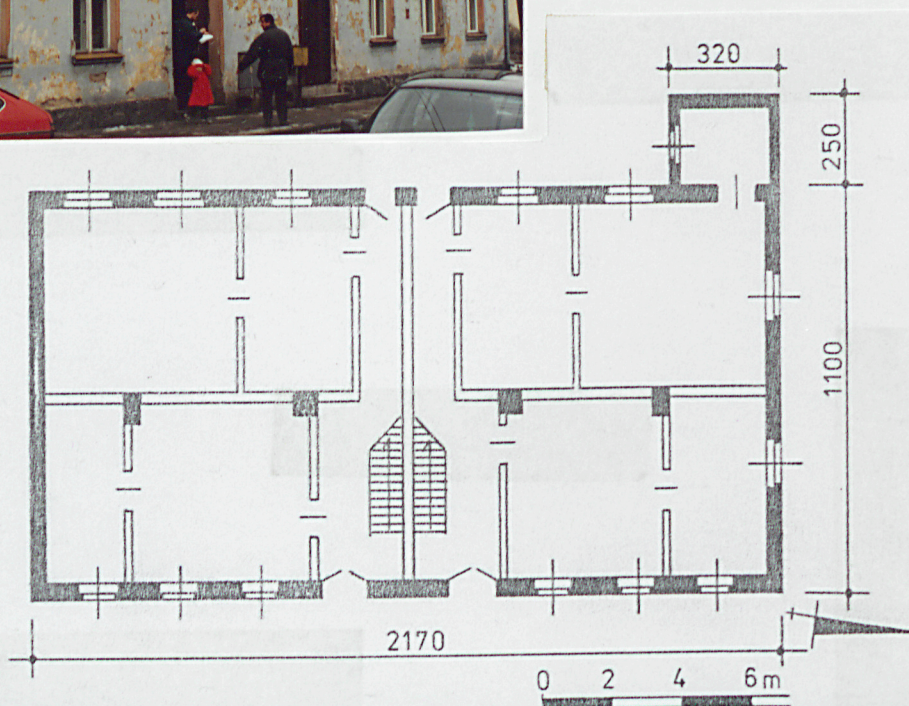
66-530 Drezdenko

10. Rejestr zabytków

Nr ..... data .....



1891r



1.



## O r i e n t a c j a

**DREZDENKO** to stosunkowo duże miasto (ok. 11 tys. mieszkańców), oddalone ok. 40 km na wschód od Gorzowa Wlkp., od 1976 r. siedziba Urzędu Miasta i Gminy. Miasto usytuowane na północnym skraju Puszczy Noteckiej, w widłach Starej i Nowej Noteci; ok. 1 km na północ zlokalizowane jest Nowe Drezdenko, przyłączone do miasta w 1967 r.

Drezdenko posiada dogodną komunikację drogową w kierunku: Strzelec Krajeń., Gorzowa Wlkp., Skwierzyny, Międzychodu i Krzyża; stacja kolejowa w Nowym Drezdenku zapewnia połączenie na linii Krzyż - Kostrzyn.

Ulica Wiejska wytyczona jest na osi N - S, po zachodniej stronie starego rynku, od Pl. Kościelnego w kierunku północnym, o zwartej (historycznej) zabudowie mieszkalnej.

## S y t u a c j a

Ewidencjonowany budynek zlokalizowany jest w centrum miasta, w ramach tzw. starego miasta, na wysokości Pl. Kościelnego. Działka siedliskowa zawarta między ul. Wiejską (od wschodu), Szkolną (od północy) i Pl. Kościelnym. Parcela niewielka, czworoboczna, szczelnie zabudowana. Na froncie siedliska - kalenicą do ul. Wiejskiej - posadowiony jest dom mieszkalny, w głębi podwórza - wzdłuż boku północnego - rozlokowany ciąg parterowej zabudowy gospodarczej, zaś pośrodku podwórza budynek gospodarczo-garażowy. Od południa do parceli przylega dwukondygnacyjny dom mieszkalny. Teren podwórza nieogrodzony, utwardzony płytkami chodnikowymi; wjazd od południa lub zachodu - od strony Pl. Kościelnego.

## M a t e r i a ł , t e c h n i k a , k o n s t r u k c j a :

**Posadowienie:** budynek osadzony - prawdopodobnie - na kamiennych ławach fundamentowych; cokół z kamienia łamanego, nietynkowany, wyodrębniony z lica ściany, o wysokości 30-40 cm nad poziomem gruntu.

**Ściany:** obwodowe murowane z cegły ceramicznej (wiązanie krzyżowe), pokryte grubym tynkiem wapienno-glinianym; ściany o przekroju ok. 45 cm. Szczyty budynku wykonane w konstrukcji ryglowej, z ceglany lub strychułowym wypełnieniem kwater, tynkowane od zewnątrz i z odsłoniętym szkieletem drewnianym od strony strychu. Nadproża okienne i drzwiowe ceramiczne, proste, wykonane z cegieł w układzie na zrąb.

Ściany wewnętrzne o zróżnicowanej konstrukcji: na parterze dominują ściany murowane, ceglane, zaś na 1-piętrze ryglowe, z ceglany (w tym surówka) wypełnieniem kwater; całość tynkowana na gładko, malowana farbami kredowymi i emulsyjnymi, z olejnicowymi lamperiami. Część ścian wewnętrznych została wtórnie wydzielona podczas remontu w l. 60-tych XX w (szczególnie ściany pomieszczeń łazienkowych). Ściany piwnicy kamienne, nietynkowane.

**Stropy:** drewniane, belkowo-gliniane, ze wsuwkami międzybelkowymi, które owinięte są słomianymi warkoczami i obustronnie wylepione gliną; część stropów bez pułapu deskowego, a w pozostałych podsufitki na matach trzciniowych.

c.d. wkładka nr 1

## H i s t o r i a

Ewidencjonowany budynek wzniesiony został - prawdopodobnie - w 1 poł. XIX w (w technice ryglowej) i przebudowany (przymurowany i otynkowany) w kon. XIX w. Datowanie oparto na cechach formalnych budynku, tzn. konstrukcji ścian, stropów, więźby dachowej. Brak informacji odnośnie pierwotnych właścicieli i budowniczych obiektu. Budynek usytuowany w obrębie starego miasta, przy Hinter-strasse, na wysokości historycznego placu kościelnego (bezpośrednio po północnej stronie kościoła). Wg XIX i XX-wiecznych przekazów kartograficznych budynek sąsiedował ze szkołą (Alter Schule), w ramach wspólnej działki siedliskowej. Należy przypuszczać, iż obiekt ten związany był z historyczną szkołą; być może były tu mieszkania nauczycieli.

Ewidencjonowany budynek nie wykazuje cech wtórnych, nawiązuje do XVIII i XIX-wiecznych, dwukondygnacyjnych domów mieszkalnych, lokowanych zarówno na obszarze starego, jak nowego miasta.

Jest to budynek murowano-szachulcowy, dwukondygnacyjny, nakryty wysokim dachem naczółkowym, częściowo podpiwniczony, o historycznie ukształtowanej (przekształconej) formie architektonicznej, waloryzującej zabudowę starego miasta.



14. Kubatura  ok. 2.000 m <sup>3</sup> - budynek główny ok. 50 m <sup>3</sup> - aneks zachodni	15. Powierzchnia <del>użytkowa</del> zabudowy  238,7 m <sup>2</sup> - budynek główny 8,0 m <sup>2</sup> - aneks zachodni	16. Przeznaczenie pierwotne  mieszkalne	17. Użytkowanie obecne  mieszkalne
18. Prace budowlane i konserwatorskie, ich przebieg i dokumentacja  W l. 60-tych przeprowadzono remont generalny: wymiana części pokrycia dachowego, wymiana części stolarki okiennej i drzwiowej, nowe rozplanowanie wnętrza (wydzielenie łazienek).		19. Stan zachowania (fundamenty, ściany zewnętrzne, ściany wewnętrzne, sklepienia, stropy, konstrukcje dachowe, pokrycie dachu, wyposażenie i instalacje)  Ogólny stan techniczny należy określić jako średnio zadawający. Spękana ściana szczytowa północna, ubytki tynku, nieznacznie skorodowane elementy więźby dachowej, skrzydła drzwi frontowych, zniszczona posadzka w korytarzu.  20. Najpilniejsze postulaty konserwatorskie Ewidencjonowany budynek ulokowany jest w strefie ochrony konserwatorskiej układu staromiejskiego, stanowi trwały element historycznej struktury osadniczej. Obiekt o wartościach kulturowych, waloryzujący pierzeje zabudowy wokół Pl. Kościelnego, podlega ochronie konserwatorskiej. Należy dążyć do zachowania: 1/ pierwotnej bryły z formą dachu naczółkowego oraz ceramicznym pokryciem dachowym; 2/ historycznie ukształtowanej (w kon. XIX w) formy architektonicznej, ze szczególnym uwzględnieniem symetrii podziałów osiowych elewacji frontowej; 3/ kształtu i formy stolarki okiennej oraz drzwiowej, która w przypadku wymiany winna być osadzona w pierwotnych otworach. Wskazane wykonanie nowych tynków, o lekkonakrypianej fakturze, utrzymanych w tonacjach pastelowych. Należy również odsłonić ryglowy szkielet konstrukcyjny ścian szczytowych.	



21. Akta archiwalne (rodzaj akt, numer i miejsce przechowywania)

24. Uwagi różne

*Karta ewid. A nr 344*

22. Biblioteka

Heimatkalender des Kreises Friedeberg 1919-1939.

K. Kroman, Drezdenko - Studium Historyczno-Urbanistyczne, Szczecin 1980 (maszynopis).

25. Opracował

tekst mgr Waldemar Witek, BSiDK Sz-n, 03.1996 r.,

imię, nazwisko, data, podpis

plany, rysunki mgr Waldemar Witek, BSiDK Sz-n, 03.1996 r.,

imię, nazwisko, data, podpis

zdjęcia fotogr. mgr Cezary Nowakowski, BSiDK Sz-n, 02.1996 r.,

imię, nazwisko, data, podpis

miejsce przechowywania negatywów PSOZ w Gorzowie Wlkp.

KARTA PO WYPEŁNIENIU PODLEGA OCHRONIE NA PODSTAWIE PRZEPISÓW PRAWA AUTORSKIEGO

26. Adnotacje o inspekcjach, informacje o zmianach (daty, imiona i nazwiska wypełniających)

Państwowy Słownik Ochrony Zabytków  
ODDZIAŁ OCHRONY ZABYTKÓW  
ul. Jagiellończyka 8  
66-413 Gorzów Wlkp.  
tel./fax 2 75-295

*Włodzisław Chrostowski*  
*1996/05/08*  
mgr Włodzisław Chrostowski

23. Źródła ikonograficzne i fotografia (rodzaj, miejsce przechowywania, sygnatury)

Mapa sztabowa Drezdenka (Driesen) z 1891/95 r - kserokopia wg negatywu sygn. 2148/R z Prac.Fot. PKZ Sz-n.

Plan miasta Drezdenka z l. 10/20-tych XX w - kserokopia.

27. Załączniki

3 wkładki



1. Miejscowość D R E Z D E N K O	2. Obiekt (jak w karcie) DOM MIESZKALNY NR 12	3. Zawartość wkładki (nazwa obiektu lub materiału uzupełniającego) tekst, plan miasta, sytuacja, foto
-------------------------------------	--	--

c.d. rubr. nr 13

W piwnicy stropy drewniano-gliniane, z odsłoniętymi belkami stropowymi.

**Wieżba dachowa:** pierwotna, oryginalna (fot. 9). Jest to konstrukcja krokwiowo-jętkowa, z podwójną podporą stolcową i płatwiami pośrednimi; stopy krokwi osadzone na wpust ukośny w belkach stropowych. Do końców krokwi nabite są ok. 150 cm przypustnice, powodujące lekkie załamanie połaci dachowych. Elementy wieżby dachowej o ręcznej obróbce budulca ("od topora"), o stosunkowo dużych przekrojach (krokwie 18 x 22 cm, podpory i płatwie 22 x 25 cm).

Nad aneksem zachodnim konstrukcja krokwiowa, dwuspadowego dachu asymetrycznego.

**Pokrycie:** połaci dachowych zróżnicowane. Połać frontowa oraz naczółek północny pokryty cementową dachówką zakładkową, zaś połać tylna i naczółek południowy pokryte pierwotną, ceramiczną dachówką karpiówką; na linii kalenicy i naroży wyłożone są ceramiczne gąsiory. Daszek aneksu zachodniego pokryty cementową dachówką zakładkową, z powłoką (angobą) oraz ceramicznymi gąsiorami.

**Podłogi, posadzki:** dominują podłogi deskowe, z wtórnymi płytami pilśniowymi; w sieniach posadzki z płytek ceramicznych. W piwnicy posadzka ceglana.

**Schody:** na 1-piętro ustawione w sieniach frontowych (fot. 8). Są to schody 1-biegowe, drewniane, policzkowe, zaopatrzone w szczeblinową balustradę, z drewnianą (profilowaną) poręczówką oraz proste słupki. Schody na poddasze o analogicznej konstrukcji. Schody do piwnicy drewniane, policzkowe, zabiegowe.

**Stolarka okienna:** typologicznie i chronologicznie zróżnicowana; większość okien wymieniona została podczas remontu w l. 60-tych. W elewacji frontowej występują okna skrzynkowe, 4-skrzydłowe, asymetryczne, dzielone ślemieniem; na klatce schodowej okna krosnowe, pojedyncze, 4-skrzydłowe. W ścianie tylnej występują okna 4 i 6-skrzydłowe, skrzynkowe, dzielone ślemieniem lub krzyżem; okna aneksu posiadają łukowato wyprofilowane górne skrzydła. W szczytach budynku nowa stolarka (okna 2-skrzydłowe, krosnowe, zespolone, z uchylnymi wietrznikami).

Poddasze doświetlają okna krosnowe, 2-skrzydłowe, dzielone słupkiem, z podziałem szczeblinowym.

**Stolarka drzwiowa:** również typologicznie i chronologicznie zróżnicowana. Drzwi fronowe (fot. 6) pierwotne, tzn. z kon. XIX w, 2-skrzydłowe, ramowo-płycinowe (geometryczny układ ramiaków i płycin), zawieszone na hakowo-pasowych zawiasach, z 3-półowym nadświetlem, z dwiema, półkolumnkowymi listwami przylgowymi oraz oryginalnymi okuciami (metalowa klamka, "ósemkowy" szyldzik, zamek puszkowy). Drzwi tylne wtórne, 1-skrzydłowe, płycinowe, z nadświetlem.

Drzwi wewnętrzne 1-skrzydłowe, płycinowe, pełne, zawieszone na trzpieniowych lub hakowo-pasowych zawiasach, zaopatrzone w pierwotne okucia i profilowane (deskowe) opaski; część drzwi posiada nowe okładziny płycinowe lub obite są blachą. W obrębie wtórnie wydzielonych pomieszczeń nowa, typowa stolarka płycinowa. Drzwi na strych i do piwnicy deskowe (spą-

Wkładkę założył: mgr. W. Witek, 03.1996 r. ....

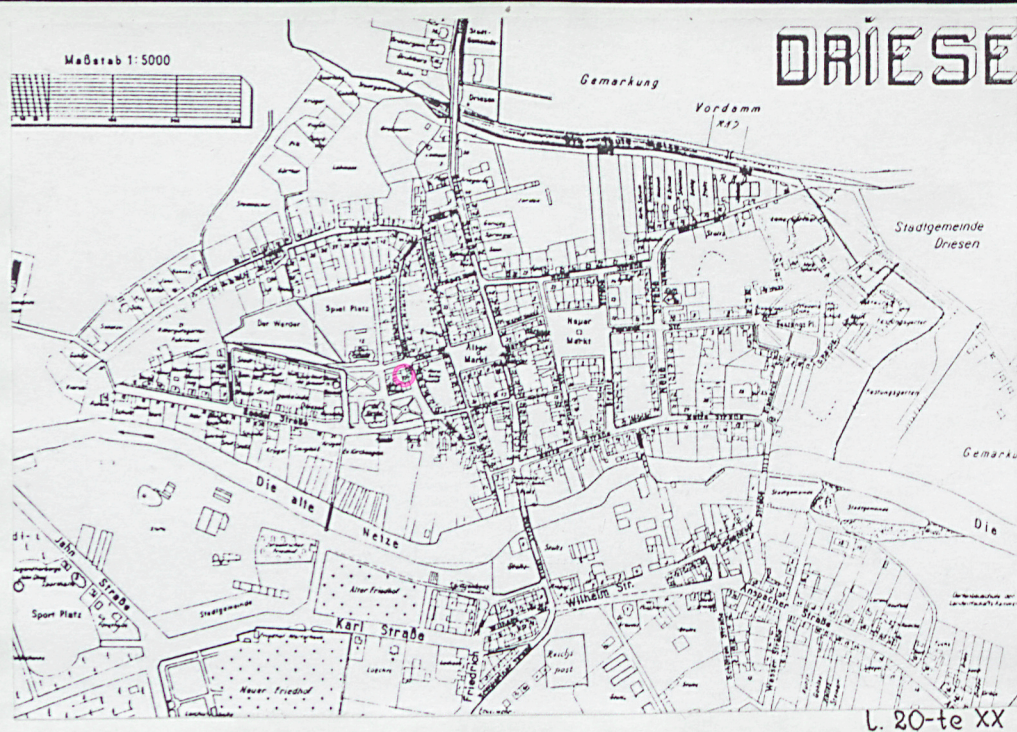
c.d. wkładka nr 2

Miejsce przechowywania negatywów: PSOZ w Gorzowie Wlkp. ....

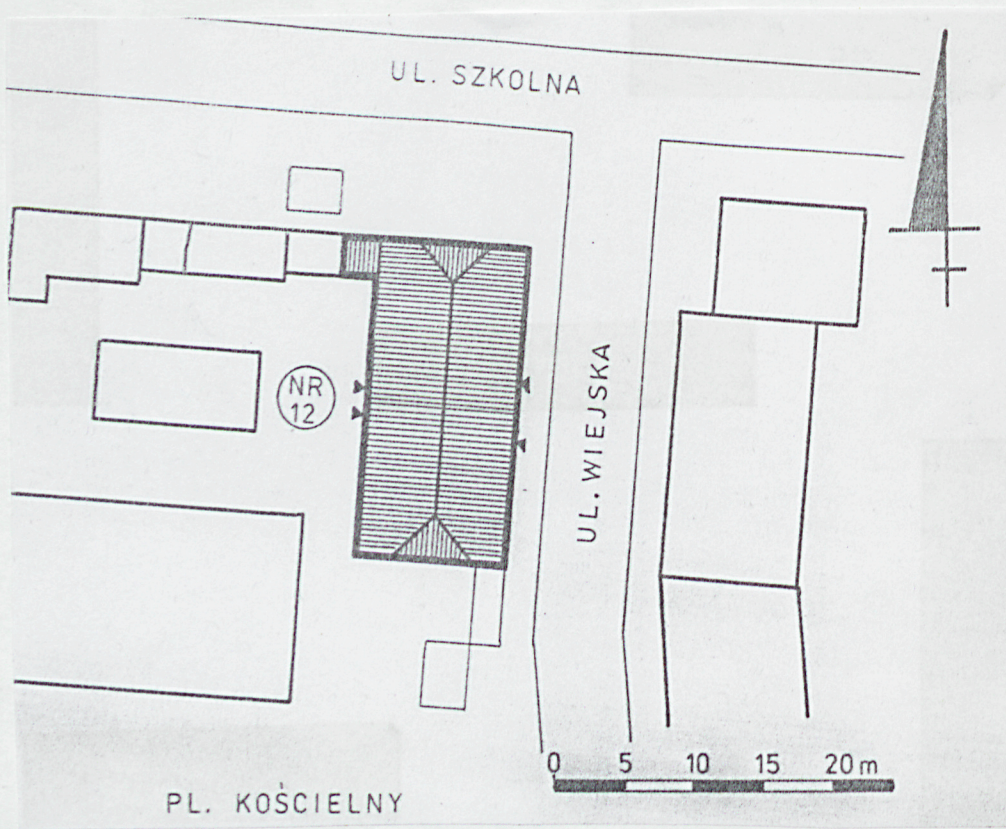
Opr. BSIDK Sz-n, ul. Jagiełły 9a/11, tel. 489-076

Wzór ODZ 1978 r





2.



3.



1. Miejscowość D R E Z D E N K O	2. Obiekt (jak w karcie) DOM MIESZKALNY NR 12	3. Zawartość wkładki (nazwa obiektu lub materiału uzupełniającego) tekst, foto
-------------------------------------	--	---

c.d. rubr. nr 13

gowe), na pasowych zawiasach.

R z u t

Budynek założony został na planie prostokąta, zorientowanego na osi N - S, o wymiarach 2170 x 1100 cm; front zwrócony w kierunku wschodnim, w stronę ul. Wiejskiej. Do ściany zachodniej (przy szczycie północnym) dostawiony jest niewielki aneks, założony na rzucie prostokąta, o wymiarach 220 x 250 cm; obiekt ten dostępny jest od strony budynku mieszkalnego. Do wnętrza budynku prowadzą cztery wejścia, umieszczone po dwa, pośrodku obu ścian długich.

Rozplanowanie przyziemia nie wykazuje istotnych cech wtórnych, z podziałem na dwie, symetryczne części, wydzielone wzdłuż osi krótkiej. Pośrodku budynku wydzielone są dwa, przelotowe, asymetryczne korytarze, z klatką schodową ustawioną w części frontowej. W sensie formalnym jest tu układ dwutraktowy, z jednakowymi traktami i czterema mieszkaniami na poziomie parteru, z pseudoamfiladowym układem pomieszczeń. Każde mieszkanie składa się z dwóch dużych pomieszczeń (kuchnia i pokój) oraz wtórnie wydzielonych łazienek; mieszkania w części półn-zachodniej skomunikowane z aneksem.

B r y ł a

Ewidencjonowany budynek charakteryzuje się stosunkowo zwartą bryłą, w formie leżącego prostopadłościanu, nakrytego wysokim dachem naczółkowym. Wysokość całkowita wynosi ok. 1100 cm, stosunek wysokości ścian do wysokości dachu jak 6 : 5. W sensie formalnym jest to budynek dwukondygnacyjny (parter - 260 cm, 1-piętro 240 cm), częściowo podpiwniczony, z użytkowym poddaszem. Dwie piwniczki usytuowane pod sienią frontową, dostępne od strony klatki schodowej, o wysokości ok. 180 cm. Poddasze przedzielone ścianą ryglową na dwie (jednowewnętrzne i jednoprzestrzenne) części.

Dwukondygnacyjny aneks zachodni ma formę stojącego prostopadłościanu, nakrytego asymetrycznym dachem 2-spadowym; wysokość całkowita wynosi ok. 700 cm.

E l e w a c j e

Kompozycja elewacji jest pochodną wielorodzinnego układu wnętrza.

Elewacja frontowa dwukondygnacyjna, 8-osiova, lustrzanie symetryczna wzdłuż osi krótkiej, z prostokątnymi otworami okiennymi i drzwiowymi oraz architektonicznie wyodrębnionym cokołem kamiennym. Otwory okienne i drzwiowe zwieńczone sfazowanymi opaskami, wykonanymi w tynku. Elewacja zachodnia 7-osiova, z niesymetrycznie rozmieszczonymi otworami, zaakcentowana w część północnej dwukondygnacyjnym aneksem. Elewacja północna 3-kondygnacyjna, dwu i jednoosiowa, arytmiczna. Elewacja szczytowa południowa dwukondygnacyjna, jednoosiowa, asymetryczna.

Faktura elewacji o gładkim tynku gliniano-wapiennym, malowana w kolorze stalowym, skonstrastowana z naturalnymi walorami

Wkładkę założył: mgr. W. Witek, 03.1996 r.

c.d. wkładka nr 3

Miejsce przechowywania negatywów: PSOZ w Gorzowie Wlkp.

Opr. BSIDK Sz-n, ul. Jagiełły 9a/11, tel. 499-076

Wzór ODZ 1978 r





4.



5.



6.



1. Miejscowość D R E Z D E N K O	2. Obiekt (jak w karcie) DOM MIESZKALNY NR 12	3. Zawartość wkładki (nazwa obiektu lub materiału uzupełniającego) tekst, foto
-------------------------------------	--	---

c.d. rubr. nr 13

kamiennego cokołu; otwory okienne malowane w kolorze beżowym.

I n s t a l a c j e : elektryczna, odgromowa, wod-kan., system ogniowy oparty na 4 kominach słupowych z cegły ceramicznej, w pokojach piece kaflowe.

S p i s   f o t o g r a f i i :

- |     |  |   |
|-----|--|---|
| 1.  | Drezdenko, ul. Wiejska 12 - dom mieszkalny | - elewacja frontowa (wschodnia)                     |
| 2.  | --:  | - elewacja zachodnia (fragment południowy)          |
| 3.  | --:  | - elewacja zachodnia (fragment północny, z aneksem) |
| 4.  | --:  | - elewacja północna                                 |
| 5.  | --:  | - elewacja południowa                               |
| 6.  | --:  | - dwuskrzydłowe drzwi frontowe                      |
| 7.  | --:  | - czteroskrzydłowe okno frontowe                    |
| 8.  | --:  | - schody na 1-piętro                                |
| 9.  | --:  | - więźba dachowa, widok ogólny                      |
| 10. | --:  | - ryglowa konstrukcja szczytu, widok od             |

Wkładkę założył: .....

Miejsce przechowywania negatywów: .....

Opr. BSiDK Sz-n, ul. Jagiełły 9a/11, tel. 489-076







8.



9.



10.