
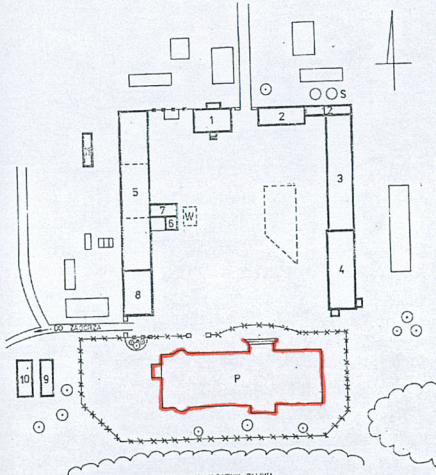
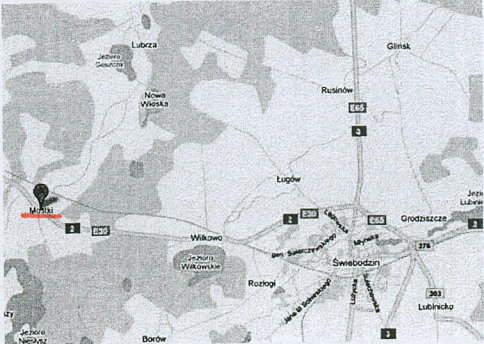
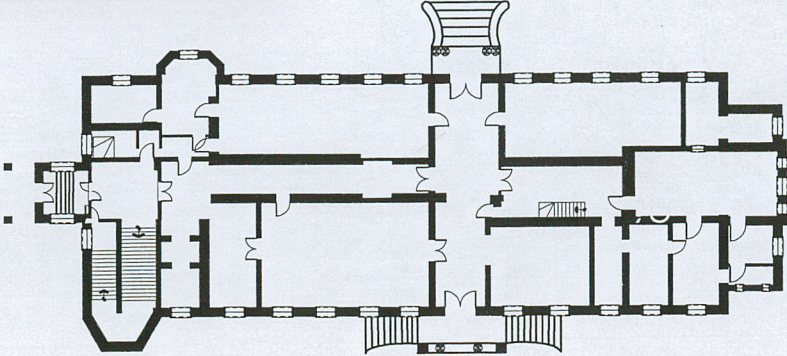


KARTA EWIDENCYJNA ZABYTKU NIERUCHOMEGO		A	B	C	D	E	F	G	H	I	J	K	L	Ł	M	N	O	P	R	S	T	U	V	W	X	Y	Z	Nr 2615			
1. Obiekt 22611 PAŁAC		2. Czas powstania ok. 1870 r. – 1880 r.										3. Miejscowość MOSTKI																			
11. Zdjęcie zabytku, plan sytuacyjny, orientacyjny i rzut												 <p>PLAN ORIENTACYJNY</p>										4. Adres Mostki 81, 66 – 218 Lubrza nr działki geodezyjnej 232/2 nr hipoteczny -									
												5. Przynależność administracyjna województwo lubuskie powiat świebodziński gmina Lubrza																			
												6. Poprzednie nazwy miejscowości Möstchen																			
												7. Przynależność administracyjna przed a) 1975 i b) 1999 województwo a) zielonogórskie b) zielonogórskie																			
												8. Właściciel i jego adres Gmina Lubrza ul. Świebodzińska 68 66 – 218 Lubrza																			
												9. Użytkownik i jego adres Publiczna Szkoła Podstawowa Niepubliczne Przedszkole Mostki 81, 66 – 218 Mostki																			
												10. Rejestr zabytków C-421/A z 25.01.2011																			
PLAN SYTUACYJNY												 <p>RZUT</p> <p>Skala 1:500</p>																			

12. Autorzy, historia obiektu, określenie stylu	13. Opis (sytuacja, materiał, konstrukcja i technika, sklepienia i stropy, konstrukcja więźby dachowej, rzut, bryła, pokrycie dachu, elewacje, wnętrza - elementy wyposażenia i wystroju, instalacje)
<p>Najwcześniejsza wzmianka dotycząca Mostek pochodzi z 1470 r., kiedy to panowie Melcher i Jorge Laben sprzedali wsie Mostki i Zagórze Hansowi Lasseth (Janowi Lasocie). W roku 1524 jako właściciel Mostek wymieniany jest biskup Jakub v. Salza, a w 1608, 1640 i 1670 członkowie rodziny v. Sack. Miejscowość składała się z dwóch części oddzielonych od siebie strugą i bagnami. W pierwszej części istniał folwark, 2 młyny, 14 kominów z 65 mieszkańcami, w drugiej zaś stał kościół, plebania, 2 budynki szkolne, dwór, 3 folwarki, 1 młyn i 41 kominów z 200 mieszkańcami. Wieś miała zwykle dwóch właścicieli i nie była wówczas traktowana jako siedziba rodowa. W latach 80. XVII w. posiadaczem części Mostek został właściciel pobliskiego Wilkowa, Kilian v. Sommerfeld. Druga część miejscowości była wówczas w rękach Jana Ernsta v. Knobelsdorf. Po Kilianie v. Sommerfeld majątek przejęli synowie: Fryderyk Kilian i Teodor, a następnie wnuk, Fryderyk Wilhelm. Ten ostatni odsprzedał dobra Erazmowi Fryderykowi v. Schenkendorf radcy prawnemu okręgu Świebodzin – Zielona Góra, który jako właściciel Mostków i Zagórza wymieniany jest w 1763/64 r. W pierwszym dziesięcioleciu XIX w. majątek nabył Karol Wilhelm v. Heinersdorf, po którym Mostki odziedziczyła adoptowana córka, Wilhelmina Peach. W 1828 r. Wilhelmina wyszła za mąż za Karola Ferdynanda Teodora v. Brescius. Majątek odziedziczył po nich syn, Karol Jerzy Teodor v. Brescius, który po 1866 r. sprzedał Mostki Fryderykowi Robertowi Schulz, asesorowi sądowemu.</p>	<p>Sytuacja. Mostki to wieś położona ok. 7 km na zach. od Świebodzina, przy drodze krajowej nr 2 (E 30) z Poznania do Świecka. Pałac, wraz z folwarkiem i parkiem, zlokalizowany jest w pd. części miejscowości. Rezydencja i budynki gospodarcze tworzą kompleks o zwartej, geometrycznej kompozycji, ukształtowanej w sposób osiowy. Zabudowania folwarczne, skupione są z trzech stron prostokątnego podwórze. Pałac, usytuowany na osi wyznaczonej przez drogę wjazdową do założenia, zamyka podwórze z czwartej, pd., strony. Rezydencja jest odsunięta od części gospodarczej i oddzielona od niej kutym ogrodzeniem z bramą. Na południe od pałacu rozciąga się park krajobrazowy w stylu angielskim. W parku, w niewielkiej odległości od pałacu, istniał staw, zasypyany w drugiej połowie XX w. Po pd. – zach. stronie rezydencji znajduje się małe wzniesienie porośnięte kasztanami, pod którym mieści się piwnica. Pałac, położony pomiędzy dziedzińcem (podwórzem gospodarczym) a parkiem, stanowi dominantę architektoniczną założenia.</p> <p>Materiał, konstrukcja, technika.</p> <p><u>Ściany.</u> Pałac wzniesiony jest w technologii tradycyjnej. Ściany zewnętrzne i wewnętrzne murowane są z cegły pełnej i wtórnie otynkowane tynkiem cementowo – wapiennym. Detal architektoniczny elewacji jest częściowo wyprofilowany w cegle i otynkowany (m. in. bonie), a częściowo opracowany w tynku. Wnętrze pałacu jest wtórnie pomalowane. Ściany reprezentacyjnej klatki schodowej, zlokalizowanej w pd. – zach. ryzalicie, ściany korytarza na piętrze oraz kilku innych pomieszczeń zostały ozdobione gipsowymi sztukateriami. W niektórych pokojach zachowały się boazerie, wyłożone do wysokości lamperii, wtórnie pomalowane farbami olejnymi. W korytarzach oraz części sal znajdują się lamperie malowane farbą olejną. Na poddaszu pomieszczenia wydzielone zostały ściankami murowanymi z cegły pełnej. Jedno z nich wydzielone jest ściankami w konstrukcji szkieletowej wypełnionej cegłą.</p> <p><u>Sklepienia i stropy.</u> Piwnice nakryte są stropami ceramicznymi Kleina odcinkowymi i płaskim. Kondygnacje parteru i piętra oddzielone zostały drewnianymi stropami belkowymi. W większości pomieszczeń sufity ozdobione zostały sztukateriami gipsowymi.</p> <p><u>Więźba dachowa</u> wykonana jest w konstrukcji drewnianej, płatwiowo – kleszczowej, dodatkowo wzmocniona ukośnymi belkami.</p> <p><u>Pokrycie dachowe</u> wykonane jest z blachy łączonej na rąbek. Wcześniej dach był pokryty eternitem płaskim, zaś wystawki, pierwotnie w formie <i>oeil – de – boeuf</i>, kryte były łupkiem.</p> <p><u>Posadzki i podłogi.</u> W piwnicy fragmentarycznie zachowała się posadzka ceramiczna z płytek terakotowych trójkątnych i sześciokątnych. W pozostałej części piwnic wylana jest posadzka cementowa. Na parterze, piętrze oraz na poddaszu znajdują się drewniane podłogi deskowe przykryte linoleum i wykładziną. Pierwotnie w salach reprezentacyjnych podłogi wyłożone były drewnianymi parkietami. W reprezentacyjnej klatce schodowej, zlokalizowanej w pd. – zach. ryzalicie, posadzka wykonana jest z marmuru ułożonego w czarno – białą szachownicę.</p> <p><u>Schody zewnętrzne</u>, poprzedzające wejście główne do pałacu (elewacja pn.) są proste, jednobiegowe, rozszerzające się ku dołowi. Stopnice wykonane są z granitu, zaś balustrada pełna z piaskowca. Podest przed wejściem wtórnie wykonany z lastriko i zabezpieczony ozdobną, kutą balustradą. Wyjście na ogród (elewacja pd.) poprzedzają granitowe schody proste, dwubiegowe, usytuowane wzdłuż elewacji, z podestem wtórnie</p>

14. Kubatura ok. 13 790 m ³	15. Powierzchnia użytkowa ok. 2 398 m ²	16. Przeznaczenie pierwotne mieszkalne	17. Użytkowanie obecne szkoła podstawowa i przedszkole
18. Prace budowlane i konserwatorskie, ich przebieg i dokumentacja Bezpośrednio po II wojnie światowej przeprowadzono niezbędne prace remontowe i zabezpieczające, związane z adaptacją pałacu na szkołę. Na pocz. lat 70. XX w. otynkowano i pomalowano elewacje. Pod koniec lat 70. XX w. – założono instalację c. o. i wod. – kan., jednocześnie zlikwidowano drewnianą klatkę schodową we wsch. części pałacu. Po 1975 r. zasypano staw. Ok. 1989 r. – wymieniono pokrycie dachowe z płyt eternitowych na blachę. Jednocześnie zlikwidowano okna dachowe. Przeprowadzono również remont kuchni, stołówki oraz sanitariatów. W latach 2000 – 2009 pomalowano wnętrza pałacu.		19. Stan zachowania (fundamenty, ściany zewnętrzne, ściany wewnętrzne, sklepienia, stropy, konstrukcje dachowe, pokrycie dachu, wyposażenie i instalacje) fundamenty – nie badano; ściany zewnętrzne – stan zachowania niezadowolający. Dolne partie murów są zawilgocone. Widoczne są też miejscowe ubytki tynków i złuszczenie farby. We wsch. elewacji widoczne pionowe pęknięcia; ściany wewnętrzne – stan zachowania średni. W partii piwnic widoczne duże zawilgocenie murów. Ściany wewnętrzne są wtórnie przemalowane; sklepienia, stropy – stan zachowania zadowolający; dach – stan zachowania zadowolający; wyposażenie – stan zachowania średni; instalacje – stan zachowania średni.	
		20. Najpilniejsze postulaty konserwatorskie Osuszenie piwnic, likwidacja przyczyn i skutków pęknięć ściany wsch. Konserwacja i renowacja historycznej stolarki okiennej i drzwiowej. Konserwacja zachowanych sztukaterii i zachowanego wyposażenia. Przeprowadzenie badań konserwatorskich, przede wszystkim stratygrafii tynków zewnętrznych i wewnętrznych (prawdopodobieństwo występowania polichromii), a także stratygrafii stolarki okiennej i drzwiowej. Przy większych pracach remontowych wskazane byłoby przeprowadzenie badań architektonicznych.	

<p>21. Akta archiwalne (rodzaj akt, numer i miejsce przechowywania)</p>	<p>24. Uwagi różne</p>
<p>22. Bibliografia:</p> <ol style="list-style-type: none"> 1. <i>Heimatkalender des Kreises Züllichau – Schwiebus auf das Jahr...</i>, Züllichau 1925-1940, Roczn. 1926 – 1941, 2. S. Kowalski, <i>Zabytki województwa zielonogórskiego</i>, Zielona Góra 1987, 3. Z. Kurzawa, <i>Mostki Pałac</i>, Poznań 1975 (mps przechowywany w WUOZ w Zielonej Górze); 4. A. Łęszczak, Z. Adamczak, <i>Gmina Lubrza przewodnik turystyczny</i>, Swarzędz 1998, 5. D. Maliszewska, <i>Zabytki powiatu świebodzińskiego w fotografii Piotra Więclawskiego</i>, Świebodzin 2005, 6. <i>Mostki Zespół folwarczny</i>, karta ewidencji zabytków architektury i budownictwa, opr. przez P. Świątkowskiego, Zielona Góra 1987, 7. <i>Zamki, dwory i pałace województwa lubuskiego</i>, praca zbiorowa pod red. B. Bieliniś – Kopec, Zielona Góra 2007 r. 	<p>25. Opracował</p> <p>tekst Maja Błażejewska, listopad - grudzień 2009 r. <i>Maja</i></p> <p>plany, rysunki Maja Błażejewska, listopad - grudzień 2009 r.</p> <p>zdjęcia fotograficzne Maja Błażejewska, listopad - grudzień 2009 r.</p> <p>miejsce przechowywania negatywów</p> <p> płyta CD archiwum WUOZ w Zielonej Górze</p> <p><i>Karta po wypełnieniu podlega ochronie na podstawie przepisów prawa autorskiego.</i></p>
<p>23. Źródła ikonograficzne i fotografie (rodzaj, miejsce przechowywania)</p> <p>Niem. mapa topograficzna w skali 1:25 000, wyd. z 1896, Kartki pocztowe dostępne na stronach: www.zamkipalacedworywojewództwalubuskiego.pl www.zamkilubuskie.rox.pl fotografie rodziny v. Schulz udostępnione przez Dyrektor SP w Mostkach</p>	<p>26. Adnotacje o inspekcjach, informacje o zmianach (daty, imiona i nazwiska wypełniających)</p> <p>27. Załączniki</p> <p style="text-align: center;">11 wkładek</p>

1. Miejscowość	2. Obiekt (nazwa jak w karcie)	3. Zawartość wkładki (nazwa obiektu lub materiału uzupełniającego)
MOSTKI	PAŁAC	cd. pkt. 12 (autorzy, historia obiektu i określenie stylu) oraz pkt. 13 (opis)

cd. pkt 12:

Fryderyk Robert Schulz dorobił się znacznego majątku, w skład którego wchodziły dobra położone w Zagórzcu (909 ha), Blenkendorf (1100 ha), Mostkach (1772 ha), Niedźwiedziu (1286 ha) i Łabiszynku w powiecie gnieźnieńskim (1607 ha). W 1883 r. Fryderyk Robert Schulz został nobilitowany i otrzymał nazwisko „von Heinersdorf”.

Schulzowie rezydowali w Zagórzcu. Nie wiadomo jednak jak wyglądała ich siedziba. Można przypuszczać, że nie była dość okazała dla starającego się o nobilitację Fryderyka Roberta. Ok. 1870 – 1880 r. wzniesiono więc bardziej reprezentacyjną siedzibę w największym z jego majątków - Mostkach. Neorenesansowy pałac powstał na miejscu starszego budynku. Architekt i budowniczy nie są znani. Jednocześnie z pałacem założono park krajobrazowy wg projektu Eduarda Petzolda oraz wzniesiono niektóre zabudowania gospodarcze na terenie folwarku. W 1881 r. w Mostkach na świat przyszedł pierwszy syn Fryderyka Roberta Schulz von Heinersdorf, Karol Paweł Juliusz Günther, a w latach 1884 i 1886 następne dzieci: Karol Paweł Fürchtegott Rudolf Max Jan – Hennig i Karolina Paulina Anna Klara Ilza. Jednakże główną siedzibą Schulzów pozostało Zagórze. Po śmierci Fryderyka Roberta w 1894 r. Zagórze przypadło najstarszemu synowi, a Mostki odziedziczył jego młodszy syn, który władał nimi do końca II wojny światowej. Tu też w latach 1909 i 1910 urodziło się jego dwóch synów, Fryderyk Joachim i Eberhardt.

Po 1945 r. przeszedł na własności Skarbu Państwa. Od 1946 r. w budynku mieści się szkoła podstawowa.

c. d. pkt 13:

wykonanym z lastriko i kamienną balustradą tralkową – w części środkowej i pełną wzdłuż biegów. Przed bocznym wejściem do pałacu (elewacja zach.) znajduje się podjazd w kształcie litery „S” brukowany z kamieni polnych (kocie łby). *Wewnątrz* komunikację pomiędzy piętrami zapewnia klatka schodowa o charakterze reprezentacyjnym zlokalizowana w pd. – zach. ryzalicie. Znajdują się tam schody dwubiegowe, powrotne, ze stopniami z białego marmuru i spocznikiem piętrowym wykonanym z białego i czarnego marmuru ułożonego w geometryczny wzór. Schody zdobi kuta, żeliwna balustrada z drewnianym pochwytym. Pomiędzy klatką schodową a wyjściem mieści się niewielka sień, w której znajdują się granitowe schody proste, jednobiegowe. Pierwotnie parter i piętro były dodatkowo skomunikowane za pomocą drewnianych schodów dwubiegowych, powrotnych, z drewnianą balustradą tralkową. Schody te zostały zlikwidowane pod koniec lat 70 – tych XX w. Na poddasze pałacu wiodą drewniane schody dwubiegowe powrotne, z drewnianą balustradą tralkową. Schody do piwnicy, umieszczone we wschodniej i zachodniej części budynku, drewniane, zabiegowe (1/4 zabiegu), z balustradą tralkową.

Otwory okienne są ujednolicone pod względem wymiaru, kształtu i oprawy architektonicznej na poszczególnych kondygnacjach. W piwnicy znajdują się niewielkie otwory okienne o wykroju prostokąta. Na pierwszej kondygnacji otwory okienne mają kształt prostokąta, na drugiej zaś prostokątne otwory zamknięte są łukiem pełnym. W facjacie, umieszczonej w połaci pd. znajduje się okrągłe okno typu *oeil – de – boeuf*. W obiekcie zachowały się w większości oryginalne, XIX – wieczne, okna klasycystyczne ujednolicone pod względem konstrukcji i wyglądu. Stolarka okienna piętra i parteru wszystkich elewacji to głównie okna drewniane, w konstrukcji skrzynkowej, w parterze prostokątne, na piętrze zamknięte łukiem pełnym, dwuskrzydłowe, sześciopodziałowe (trzy poziomowe), ze stałym ślemieniem, umieszczonym w 2/3 wysokości okna i pojedynczymi szczeblinami poziomymi dzielącymi podślemię. Listwa przymykowa w formie półwałka – w podślemieniu i półkolumny w nadślemieniu. W kilku oknach, w pojedynczych kwaterach, zachowały się szyby wypukłe, stanowiące przypuszczalnie oryginalne oszklenie. W sieni, umieszczonej w ryzalicie zach., znajdują się większe od pozostałych, drewniane okna w kształcie prostokąta,

Wkładkę założyła: Maja Błażejewska, listopad - grudzień 2009 r.

Miejsce przechowywania negatywów: płyta CD archiwum WUOZ w Zielonej Górze

pojedyncze, trójskrzydłowe, dziewięciopodziałowe (trzy poziomowe), ze ślaniem oraz listwą przymykową opracowaną analogicznie jak w pozostałych oknach. W elewacji wsch. okno o standardowych rozmiarach, flankują węższe o połowę drewniane okna w kształcie prostokąta, jednoskrzydłowe, trzypodziałowe, z profilowanym ślaniem umieszczonym w 2/3 wysokości i pojedynczymi szczeblinami poziomymi dzielącymi podślanie. Pierwotnie wszystkie okna posiadały wbudowane zewnętrzne drewniane żaluzje zwijane, które nie zachowały się do dnia dzisiejszego. W drugiej kondygnacji, w elewacjach pn., pd. i zach., znajdują się wyjścia na balkony z drewnianymi oknami typu *porte – fenêtre*, w kształcie prostokąta zamkniętego łukiem pełnym, podwójne, dwuskrzydłowe, sześciopodziałowe (trzy poziomowe), ze ślaniem i listwą przymykową opracowaną identycznie jak w innych oknach w pałacu. W piwnicy znajdują się okna drewniane, jednoramowe, jedno i dwuskrzydłowe, zabezpieczone ozdobnymi kratami kutymi.

Otwory drzwiowe. *Wejście główne do pałacu*, w elewacji pn., umieszczone jest w otworze prostokątnym zamkniętym łukiem koszowym. Drzwi wejściowe są drewniane, dwuskrzydłowe, ramowo – płycinowe, z przeszklonym nadświetłem w kształcie łuku koszowego. Górne płyciny obu skrzydeł są przeszklone. Listwa przymykowa jest ozdobiona dekoracją neorenesansową.

Wejście boczne, w elewacji zach., w otworze zamkniętym łukiem pełnym, z drzwiami drewnianymi, dwuskrzydłowymi, ramowo – płycinowymi, z przeszklonym nadświetłem i przeszklonymi górnymi płycinami. Nadświetle i przeszklone płyciny zabezpieczone są oryginalną ozdobną kratą kutą.

Wyjście na ogród, w elewacji pd., umieszczone w otworze o wykroju prostokąta. Drzwi wyjściowe są drewniane, podwójne, dwuskrzydłowe, ramowo – płycinowe, z przeszklonym nadświetłem. Górne płyciny obu skrzydeł są przeszklone i zabezpieczone współczesną kratą. Listwy przymykowe ozdobienie są dekoracją neorenesansową.

Wejścia do piwnic umieszczone są na skraju zach. i wsch. elewacji pn., oba w otworach o wykroju prostokąta. Drzwi znajdujące się po stronie wsch., są drewniane, deskowe szalowane ukośnie nabijane ćwiekami żelaznym. Z kolei drzwi po zach. stronie, drewniane, dwuskrzydłowe, ramowo – płycinowe, z listwą przymykową i płycinami opracowanymi identycznie jak w drzwiach ogrodowych w elewacji pd.

Drzwi wewnętrzne w pałacu opracowane są jednolicie. W reprezentacyjnej klatce schodowej, na parterze, znajdują się drewniane drzwi dwuskrzydłowe, ramowo – płycinowe, z przeszklonymi górnymi płycinami oraz z naświetlami bocznymi. Listwa przymykowa oraz listwy oddzielające skrzydła od naświetli bocznych w formie półkolumny z kapitelem akantowym. Pozostała stolarka drzwiowa na parterze to głównie drewniane drzwi ramowo – płycinowe, zwykle sześciopłycinowe, niekiedy, z przeszklonymi górnymi płycinami, niekiedy z naświetlami. Na piętrze dominują drewniane drzwi dwuskrzydłowe, ramowo – płycinowe, z reguły sześciopłycinowe, zamknięte supraportą zwieńczoną wydatnym gzymsem wspartym na dwóch konsolkach zdobionych wicią roślinną.

Stolarka drzwiowa zewnętrzna i wewnętrzna jest oryginalna, w większości z czasu budowy pałacu. Wszystkie drzwi wewnętrzne i zewnętrzne są wtórnie pomalowane farbą olejną.

Rzut.

Pałac założony jest na planie wzdłużnego prostokąta z dłuższymi bokami na osi wsch. – zach. Rzut urozmaicają ryzality: prostokątne umieszczone od strony wsch. i zach., trójboczny od pd. oraz pięcioboczny od pn. Dodatkowo od pd. i pn. znajdują się otwarte ganki kolumnowe poprzedzone schodami oraz silnie wysunięty portyk arkadowy od strony zach. Elewacja frontowa pałacu zwrócona jest w kierunku pn. Do budynku prowadzą trzy wejścia umieszczone od strony pn., zach. i pd. Wnętrze rozplanowane jest w trzech traktach, z sienią przelotową w osi przesuniętej na wsch. Środkowy trakt zajmuje wąski korytarz przechodzący przez całą długość budynku, poszerzony w części wsch. ze względu na mieszczącą się tu pierwotnie klatkę schodową. Pomieszczenia reprezentacyjne zlokalizowane zostały na parterze w trakcie pn. po stronie wsch. i w trakcie pd. po stronie wsch. i zach. Reprezentacyjna klatka schodowa umieszczona jest w ryzalicie zlokalizowanym przy zach. skraju elewacji pd. Mimo adaptacji pałacu na potrzeby szkoły układ wnętrza nie uległ większym zmianom.

Bryła.

Bryła budowli o asymetrycznej kompozycji, urozmaicona jest ryzalitami, tarasami oraz kolumnowymi gankami wejściowymi poprzedzonymi schodami. Dwukondygnacyjny pałac posadowiony jest na cokole kryjącym wysokie piwnice i nakryty czterospadowym dachem z wystawką w połaci pd., w osi przesuniętej na wsch. Pierwotnie na połaci pn. i pd. znajdowały się okna w formie *oeil – de – boeuf*.

Elewacje.

Elewacje pałacu opracowane jednolicie pod względem dekoracji architektonicznej, podziałów horyzontalnych oraz kształtu otworów okiennych na poszczególnych

1. Miejscowość	2. Obiekt (nazwa jak w karcie)	3. Zawartość wkładki (nazwa obiektu lub materiału uzupełniającego)
MOSTKI	PAŁAC	cd. pkt. 13 (opis)

kondygnacjach.

Elewacja północna (frontowa) zakomponowana jest niesymetrycznie jako trzynastoosiowa. Podziały horyzontalne wyznaczają gzymsy działowe: cokołowy, podokienne – umieszczone pod oknami obu kondygnacji oraz profilowany międzykondygnacyjny. Lico elewacji pierwszej kondygnacji opracowane w postaci pasowego boniowania. W drugiej osi od zachodu znajduje się pięcioboczny ryzalit, a w szóstej od wschodu ryzalit pozorny mieszczący wejście główne do pałacu. Otwór wejściowy, w ościeży uskokowej o kształcie prostokąta zamkniętego łukiem koszowym, flankują dwie pary pilastrów. Wejście poprzedzają schody jednobiegowe i otwarty ganek kolumnowy, który tworzą dwie pary toskańskich kolumn, kanelowanych do 1/3 wysokości, dźwigających balkon zabezpieczony balustradą tralkową. Wyjście na balkon, w otworze zamkniętym łukiem pełnym, ujęte jest w profilowaną opaską spiętą kluczem. Otwory okienne zostały opracowane różnorodnie na poszczególnych kondygnacjach elewacji. W strefie cokołowej znajdują się niewielkie prostokątne okna piwnic pozbawione oprawy architektonicznej. Na parterze mieszczą się okna w kształcie prostokąta, ujęte są w wąskie, wgłębione w stosunku do lica elewacji, opaski spięte kluczem w formie klinca. Na piętrze zaś znajdują się otwory w kształcie prostokąta zamkniętego łukiem pełnym, ujęte w szerokie, profilowane obramienia spięte kluczem, identycznym jak na parterze. Okna piętra zwieńczone są naczółkami prostymi ozdobionymi trzema akroterionami palmetowymi, wspartymi na wolutowych konsolach dekorowanych liściem akantu. Pod oknami umieszczone są prostokątne płyciny wypełnione dekoracją geometryczną w formie koła.

Elewacja zachodnia (boczna) zakomponowana jest symetrycznie jako trzyosiowa w parterze i jednoosiowa w kondygnacji pietra. Podziały poziome, nawiązujące do podziałów fasady, wyznaczają gzymsy: cokołowy, podokienne, oraz międzykondygnacyjny. Dodatkowo pod gzymsem koronującym znajduje się prosty, geometryczny fryz. Lico parteru boniowane jak fasada. Oś środkowa zaakcentowana jest ryzalitem, w którym mieści się wejście do budynku. Otwór wejściowy zamknięty łukiem pełnym ujęty jest w gładką opaskę. Pierwotnie otwór flankowany był parą pilastrów wspierających równomiernie profilowany łuk. Przed wejściem znajduje wysunięty ku przodowi portyk arkadowy z przejazdem. Nad portykiem mieści się taras zabezpieczony balustradą tralkową. Wyjście na taras prowadzi przez otwór zamknięty łukiem pełnym flankowany parą gładkich pilastrów, które wspierają dwa profilowane obramienia – jedno w kształcie łuku, drugie prostokątne, oba spięte jednym kluczem w kształcie klinca. Po obu stronach wyjścia umieszczone są pary kolumn dźwigające belkowanie z prostym geometrycznym fryzem. Lico ściany drugiej kondygnacji, na szerokości ryzalitu jest boniowane. Ryzalit w parterze flankowany oknami, opracowanymi analogicznie jak okna parteru w elewacji pn.

Elewacja południowa (ogrodowa) rozplanowana jest niesymetrycznie, piętnastoosiowa na obu kondygnacjach. Podziały horyzontalne elewacji, analogicznie jak w elewacji frontowej, wyznaczają gzymsy: cokołowy, podokienne i międzykondygnacyjny. Dodatkowo pod gzymsem koronującym znajduje się prosty, geometryczny fryz. Zachodni narożnik elewacji zaakcentowany jest trzyosiowym ryzalitem nawiązującym wyglądem do wieży. W szóstej osi od wsch., podkreślonej pseudoryzalitem, mieści się wyjście na ogród. Prostokątny otwór wyjściowy pozbawiony jest oprawy architektonicznej. Wyjście poprzedzają dwubiegowe schody ułożone wzdłuż budynku, zabezpieczone balustradą. Umieszczone na balustradzie podestu dwa filary i dwie kolumny jońskie, dźwigające balkon, tworzą rodzaj otwartego ganku. Wyjście na balkon, w otworze zamkniętym łukiem pełnym, flankują dwa boniowane i dwa gładkie pilastry, dźwigające belkowanie z ozdobnie opracowanym fryzem. Ryzalit wieńczy facjata w formie szczytu wolutowego zamkniętego naczółkiem segmentowym. Wystawka artykułowana jest poziomo wydatnymi gzymsami profilowanymi, w pionie zaś pilastrami. W najwyższej części umieszczony jest kartusz herbowy, tarcza herbowa jest pusta. W niższej płycinie znajduje się wydłużony kartusz przeznaczony prawdopodobnie na inskrypcję (napis lub datę), również pusty. W najniższej części,

Wkładkę założyła: Maja Błaziejewska listopad - grudzień 2009 r.

Miejsce przechowywania negatywów: płyta CD archiwum WUOZ w Zielonej Górze

w osi, mieści się okragłe okno. Oprawa architektoniczna otworów okiennych i lica elewacji pd. identyczna jak w fasadzie. Jedynie w partii cokołu przestrzenie międzyokienne podkreślone zostały dodatkowo przez pola gruboziarnistego, malowanego tynku.

Elewacja wschodnia (boczna) jest symetryczna, o zróżnicowanej ilości osi na poszczególnych kondygnacjach: pięcioosiowa na pierwszej i jednoosiowa na drugiej kondygnacji. Horyzontalnie elewacja podzielona jest identycznie jak zach. i pd. Część środkowa elewacji zaakcentowana jest silnie wysuniętym ryzalitem, do którego po obu stronach przylegają jednokondygnacyjne przybudówki zwieńczone balkonami z balustradami tralkowymi. W osi pierwszej kondygnacji ryzalitu znajduje się prostokątny otwór okienny flankowany dwoma o połowę węższymi oknami. Otwory ujęte są w wąskie, profilowane opaski. Wyżej, w osi ryzalitu, umieszczone jest okno w bogatej oprawie architektonicznej w formie aediculi: otwór okienny zamknięty łukiem pełnym, ujęty w profilowaną szeroką opaskę, flankują kolumny dźwigające trójkątny przyczółek. Kolumny ustawione są na wysuniętym prostokątnym bloku wspartym na konsolach. Lico elewacji w poziomie pierwszej kondygnacji, podobnie jak pozostałych elewacji jest boniowane.

Wnętrze.

Wnętrze pałacu, na obu kondygnacjach, rozplanowane jest w trzech traktach. Na pierwszej kondygnacji w trakcie pn. w części wsch. oraz trakcie pd. w części wsch. i zach. zostały umieszczone pomieszczenia reprezentacyjne. Piętro zajmowały głównie pokoje mieszkalne. Reprezentacyjna klatka schodowa, umieszczona w ryzalicie pn. – zach., oddzielona jest od korytarza na piętrze trzema arkadami wspartymi na jońskich kolumnach.

Pomieszczenia na obu kondygnacjach ozdobione są bogatą dekoracją sztukatorską. Sztukaterie pokrywają głównie stropy, jedynie w kilku salach umieszczone są również na ścianach, m. in. nad wnękami lub w formie konsoli. W dekoracjach wykorzystywane są motywy roślinne, figuralne oraz geometryczne, nawiązujące do form antycznych, renesansowych, również orientalnych.

Prawie na wszystkich stropach parteru obowiązuje ta sama zasada dekoracji. Pośrodku umieszczona jest rozeta niekiedy otoczona kręgiem kwiatów. Strop obwiedziony jest ramą wydzieloną rodzajem wałka z perełkami lub oplecionego wicią roślinną lub przyjmującego formę spirali. Przy ramach skupiona jest bogata dekoracja oparta m. in. na motywach meandry, akantu, palmety, bukietów z kwiatów i owoców, festonów i innych. Z kolei faseta ozdobiona jest zwykle arabeską uzupełnioną motywami figuralnymi, rogami obfitości, wazami i owocami. Niekiedy faseta zdobiona jest palmetami lub liśćmi akantu, czasem konsolami, pomiędzy którymi umieszczona jest dekoracja roślinna. Najbardziej dekoracyjnie opracowane sztukaterie znajdują się w pomieszczeniach reprezentacyjnych. W nich ramy dzielą strop na trzy części. W sali znajdującej się w trakcie pn. w części wsch. (obecnie sala przedszkolna) w medalionach zostały przedstawione postacie dziecięce wyobrażające cztery pory roku. Wiosnę wyobraża chłopiec z kwiatami, lato dziewczynka ze snopem zboża, jesień chłopiec trzymający winne grona, zimę zaś dziewczynka okryta zwierzęcymi skórami.

Na piętrze dekoracja stropów ograniczona została do centralnie umieszczonych rozet o różnorodnych formach, wykonanych z szablonów powszechnie stosowanych w XIX w.

Na korytarzu, na drugiej kondygnacji, nad otworem drzwiowym znajdującym się naprzeciwko reprezentacyjnej klatki schodowej, supraporta została wypełniona ozdobionym motywem groteski.

Sama klatka schodowa, obok sztukaterii stropu, posiada ozdobione dekoracją sztukatorską ściany. Tu, w części centralnej, u zbiegu czterech profilowanych płycin, w tondach usytuowane zostały alegorie dnia i nocy. Dzień (ściana zach.) przedstawiony został pod postacią uskrzydłonej kobiety rozsypującej kwiaty, z dzieckiem na plecach trzymającym płonącą pochodnię. W tondzie naprzeciwko, umieszczone jest noc wyobraża uskrzydłona postać kobiety tulącej dwoje śpiących dzieci. Obok niej przedstawiony jest nietoperz z rozpostartymi skrzydłami.

Możliwie, że pierwotnie wnętrza zdobione były polichromiami i tapetami.

Zachowane sztukaterie kilkakrotnie były malowane. Sztukaterie na ścianach klatki schodowej pomalowane są wtórnie farbą olejną.

Wyposażenie.

W reprezentacyjnej sali zlokalizowanej w trakcie pd., po zach. stronie sieni, zachowały się dwa identyczne piece klasycystyczne, pochodzące z XIX w. Ich dolna część (kominkowa) wykonana została przypuszczalnie z kamienia i pozłoczone. Otwarte palenisko flankują pilastry hermowe zwieńczone maszkaronami i ozdobione motywami roślinnymi i owocami. Nad paleniskiem umieszczony jest kartusz herbowy podtrzymywany przez dwa putta. Nastawa wykonana jest z białych kafli szklawionych. Zwieńczenie nastawy wykonane, podobnie jak część dolna, prawdopodobnie z kamienia i pozłoczone, ma formę przyczółka falistego

WKŁADKA DO KARTY EWIDENCYJNEJ ZABYTKU NIERUCHOMEGO

1. Miejscowość	2. Obiekt (nazwa jak w karcie)	3. Zawartość wkładki (nazwa obiektu lub materiału uzupełniającego)
MOSTKI	PAŁAC	cd. pkt. 13 (opis), spis fotografii oraz dokumentacja fotograficzna

wypełnionego dekoracją w postaci maszkarona i groteski. Dodatkowo nastawę zdobi fryz udekorowany wazą, girlandami, kimationami oraz astragalem. W drugim pomieszczeniu reprezentacyjnym, ulokowanym w pd. trakcie w części wsch. znajduje się piec eklektyczny o przewadze form neogotyckich. Piec wykonany jest z kafli i kształtek ceramicznych szkliwionych w kolorze białym. W nastawie pieca, ujętej pinaklami, w polu w kształcie łuku ostrego, umieszczona jest scena rodzajowa na tle pejzażu, przedstawiająca dwóch siedzących mężczyzn, z których jeden gra na lutni, i dwie zbliżające się do niech kobiety, którym towarzyszy pies. W reprezentacyjne klatce schodowej zachowała się mosiężna część żyrandola ozdobiona m. in. liśćmi akantu. Ponadto, w pałacu zachowała się historyczna stolarka okienna i stolarka drzwiowa zarówno wewnętrzna, jak i zewnętrzna. Zachowały się również kraty kute zabezpieczające okna piwnic, nadświetla i przeszkłone płyciny w drzwiach w elewacji zach., ozdobione motywem palmety. Z czasu budowy obiektu pochodzą także kute balustrady: zewnętrzne zabezpieczające podest wejścia głównego oraz wyjścia na ogród i kute balustrady reprezentacyjnej klatki schodowej, zlokalizowanej w ryzalicie zach. - pd.

Instalacje.

Budynek wyposażony jest w instalację odgromową, elektryczną, wodno – kanalizacyjną, centralnego ogrzewania i telefoniczną.

SPIS FOTOGRAFII:

- | | | |
|---|---|---|
| 1. Elewacja pn. (fasada), /strona tytułowa/ | 20. Drzwi wejściowe w elewacji zach., | 41. Schody prowadzące na strych, |
| 2. Niem. mapa topograficzna w skali 1:25 000, wyd. z 1896 r., | 21. Drzwi wejściowe w elewacji pd., | 42. – 45. Sztukaterie zdobiące sufity pomieszczeń na parterze, |
| 3. Elewacja pd., | 22. Wieżba dachowa, | 46. Drzwi na piętrze, |
| 4. Elewacja wsch., | 23. Wieżba dachowa, | 47. Piec w Sali na piętrze, |
| 5. Elewacja zach., | 24. Fragment dekoracji przechowywanej na strychu, | 48. Posadzka w piwnicy, |
| 6. Wejście główne w elewacji pn., | 25. Piec w sali na piętrze, | 49. – 51. Sztukaterie zdobiące sufity pomieszczeń na piętrze, |
| 7. Portyk arkadowy z przejazdem w elewacji zach., | 26. Piec w sali na piętrze, | 52. Sztukateria nad drzwiami na piętrze, |
| 8. Ryzalit przy zach. narożniku elewacji pd., | 27. Wnęka z dekoracją sztukatorską w sali na parterze, | 53. Sklepienie w piwnicy, |
| 9. Facjata wieńcząca elewację pd., | 28. – 31. Sztukaterie zdobiące sufity pomieszczeń na parterze, | 54. Karta pocztowa, prawdopodobnie XIX/XX w., |
| 10. Krata przy wejściu głównym w elewacji pd., | 32. Sufit reprezentacyjnej klatki schodowej, | 55. Elewacja pd. pałacu, j. w., |
| 11. Detal przy okapie dachu, | 33. Część żyrandola w reprezentacyjnej klatce schodowej, | 56. Elewacja Zach., zdjęcie z pocz. XX w., |
| 12. Otwarty ganek przy wyjściu w elewacji pd., | 34. Drzwi łączące klatkę schodową z korytarzem, parter, część zach., | 57. Karta pocztowa, prawdopodobnie XIX/XX w., |
| 13. Okno na piętrze elewacji pd., | 35. Dekoracja reprezentacyjnej klatki schodowej, alegoria dnia, ściana zach., | 58. Folwark, zdjęcie prawdopodobnie z XIX/XX w., |
| 14. Okno na parterze w elewacji pd., | 36. Dekoracja reprezentacyjnej klatki schodowej, alegoria nocy, ściana wsch., | 59. Rodzina Jana – Henninga Schultz przez pałacem, zdjęcie z 1. ćw. XX w. |
| 15. Okno na piętrze ryzalitu elewacji pd., | 37. Reprezentacyjna klatka schodowa w ryzalicie pd. – zach., | |
| 16. Okno na piętrze w elewacji wsch., | 38. Marmurowa posadzka w reprezentacyjnej klatce schodowej, | |
| 17. Okno w sieni w elewacji zach., | 39. Arkady oddzielające na piętrze korytarz od klatki schodowej, | |
| 18. Drzwi do piwnicy we wsch. części elewacji pn., | 40. Korytarz na piętrze, | |
| 19. Główne drzwi wejściowe w elewacji pn., | | |

Wkładkę założyła: Maja Błażejewska, listopad - grudzień 2009 r.

Miejsce przechowywania negatywów: płyta CD archiwum WUOZ w Zielonej Górze

2.



3.



4.



5.



1. Miejscowość	2. Obiekt (nazwa jak w karcie)	3. Zawartość wkładki (nazwa obiektu lub materiału uzupełniającego)
MOSTKI	PAŁAC	dokumentacja fotograficzna



6.



7.



8.

Wkładkę założyła: Maja Błaziejewska, listopad - grudzień 2009 r.

Miejsce przechowywania negatywów: płyta CD archiwum WUOZ w Zielonej Górze

9.



10.



11.



12.



1. Miejscowość	2. Obiekt (nazwa jak w karcie)	3. Zawartość wkładki (nazwa obiektu lub materiału uzupełniającego)
MOSTKI	PAŁAC	dokumentacja fotograficzna



13.



14.



15.

Wkładkę założyła: Maja Błażejewska, listopad - grudzień 2009 r.

Miejsce przechowywania negatywów: płyta CD archiwum WUOZ w Zielonej Górze



16.



17.



18.

1. Miejscowość	2. Obiekt (nazwa jak w karcie)	3. Zawartość wkładki (nazwa obiektu lub materiału uzupełniającego)
MOSTKI	PAŁAC	dokumentacja fotograficzna



19.



20.



21.

Wkładkę założyła: Maja Błażejewska, listopad - grudzień 2009 r.

Miejsce przechowywania negatywów: płyta CD archiwum WUOZ w Zielonej Górze



22.



23.



24.

1. Miejscowość	2. Obiekt (nazwa jak w karcie)	3. Zawartość wkładki (nazwa obiektu lub materiału uzupełniającego)
MOSTKI	PAŁAC	dokumentacja fotograficzna



25.



26.



27.

Wkładkę założyła: Maja Błażejewska, listopad - grudzień 2009 r.

Miejsce przechowywania negatywów: płyta CD archiwum WUOZ w Zielonej Górze

28.



29.



30.



31.



1. Miejsowość	2. Obiekt (nazwa jak w karcie)	3. Zawartość wkładki (nazwa obiektu lub materiału uzupełniającego)
MOSTKI	PAŁAC	dokumentacja fotograficzna



32.



33.



34.

Wkładkę założyła: Maja Błazejewska, listopad - grudzień 2009 r.
Miejsce przechowywania negatywów: płyta CD archiwum WUOZ w Zielonej Górze

35.



36.



37.



38.

1. Miejscowość	2. Obiekt (nazwa jak w karcie)	3. Zawartość wkładki (nazwa obiektu lub materiału uzupełniającego)
MOSTKI	PAŁAC	dokumentacja fotograficzna



39.



40.



41.

Wkładkę założyła: Maja Błażejewska, listopad - grudzień 2009 r.

Miejsce przechowywania negatywów: płyta CD archiwum WUOZ w Zielonej Górze

42.



43.



44.



45.



1. Miejscowość	2. Obiekt (nazwa jak w karcie)	3. Zawartość wkładki (nazwa obiektu lub materiału uzupełniającego)
MOSTKI	PAŁAC	dokumentacja fotograficzna



46.



47.



48.

Wkładkę założyła: Maja Błażewska, listopad - grudzień 2009 r.

Miejsce przechowywania negatywów: płyta CD archiwum WUOZ w Zielonej Górze

49.



50.



51.



52.



1. Miejscowość

2. Obiekt (nazwa, jak w karcie)

3. Zawartość wkładki (nazwa obiektu lub materiału uzupełniającego)

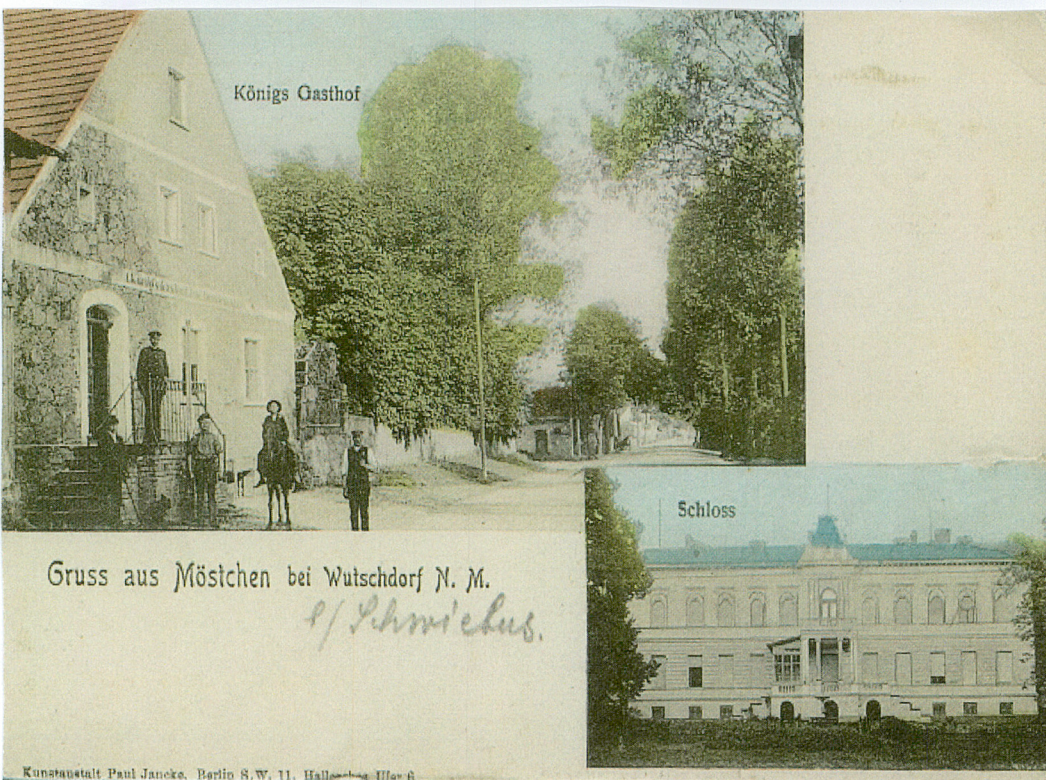
MOSTKI

PALAC

dokumentacja fotograficzna



53.



54.



55.

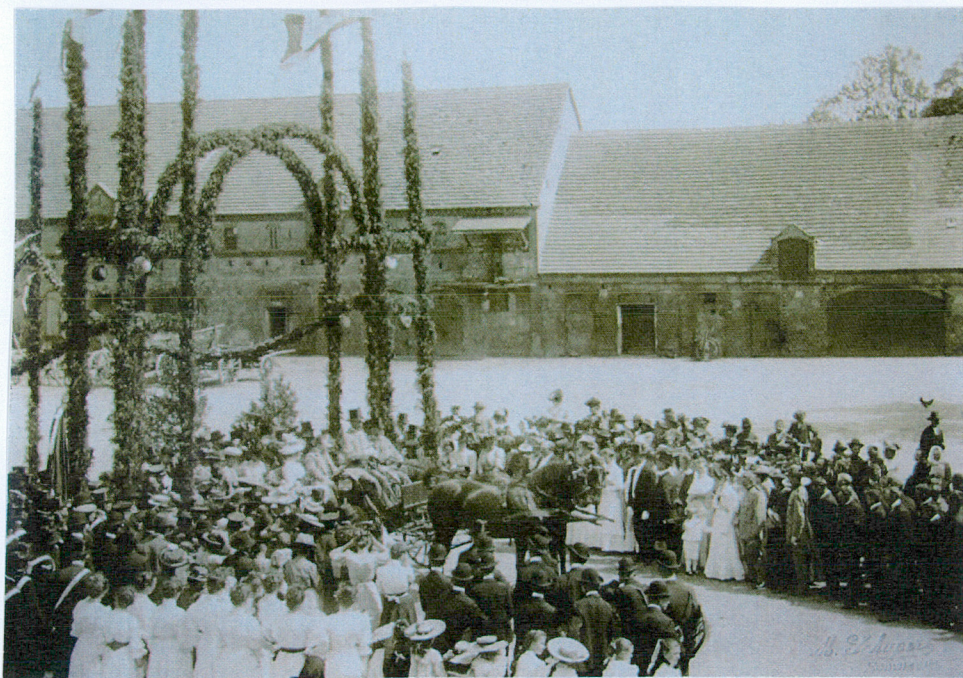
Wkładkę założyła: Maja Białejewska, listopad - grudzień 2009 r.

Miejsce przechowywania negatywów: płyta CD archiwum WUOZ w Zielonej Górze

56.



57.



58.



59.