

1. Obiekt

D W Ó R

174/1

2. Czas powstania

II poł. XIXw.

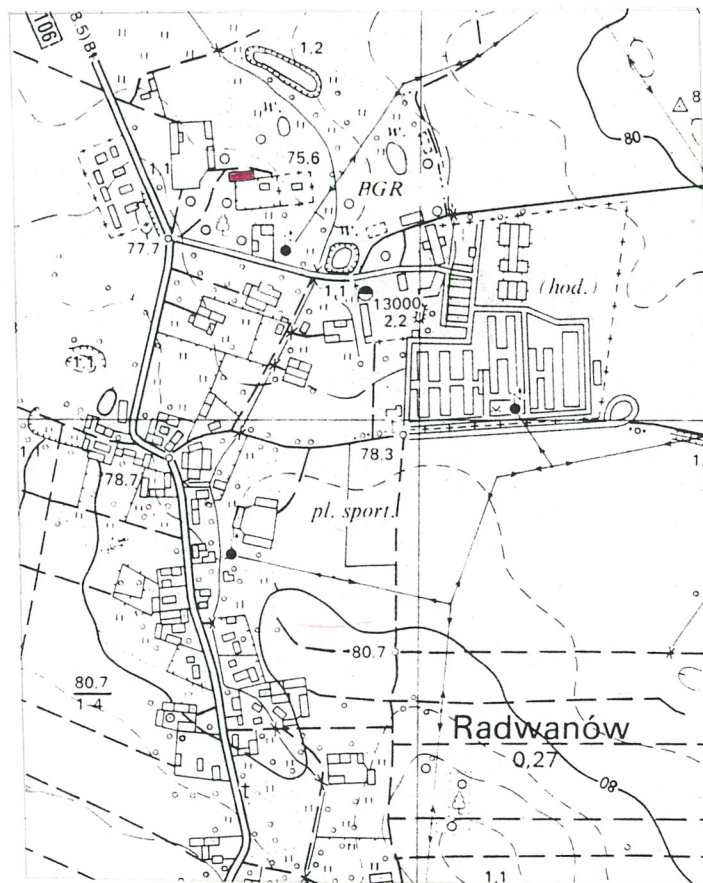
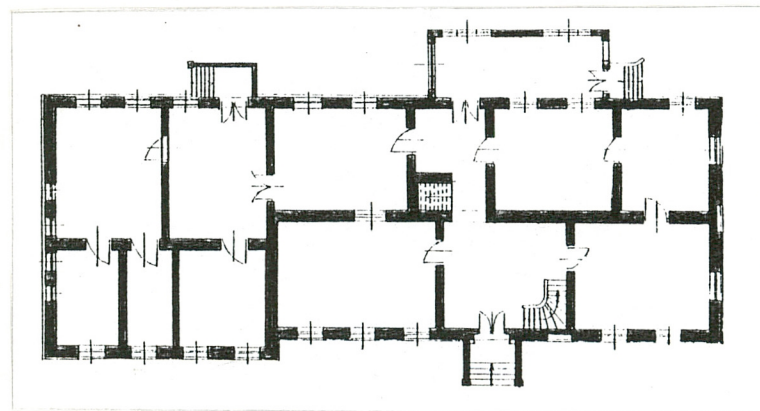
3. Miejscowość

R A D W A N Ó W

11. Zdjęcia, rzut, przekrój, sytuacja, orientacja



1



4. Adres

67-128 Radwanów

nr hipoteczny .....

5. Przynależność administracyjna

województwo zielonogórskie

pow. Nowa Sól

gmina Koźuchów

6. Poprzednie nazwy miejscowości

Seiffersdorf

7. Przynależność administracyjna

1 VI 1975

województwo zielonogórskie

powiat Nowa Sól

8. Właściciel i jego adres

9. Użytkownik i jego adres

10. Rejestr zabytków:

Nr

3347

data

28.08.1974



Wieś Radwanów wzmiankowana jest w dokumentach z 1310 roku jako Syfridi Villa. W dwa lata później jej nazwa została nieco zmieniona na niemieckie brzmienie Syfridisdorf. Do XVIII wieku dobra ziemskie w Radwanowie stanowiły domenę kościelną, a od XVIII wieku domenę książęcą. Według opisu wsi dokonanego przez Zimmermanna w 1791 roku, Radwanów posiadał pański dom i należał do rodziny von Eckardtów. W XIX wieku nastąpił podział majątku na dwie części. Część środkową wsi, według ksiąg adresowych z 1876 roku stanowiła własność Rudolpha Schneidera, a następnie dr Hentschela. Część górna i dolna należały w tym czasie do rodziny Rauer. Ze względu na brak informacji o czasie budowy, opierając się na stylistyce architektonicznej, przypuszczać można, iż dwór powstał w II poł. XIX wieku, kiedy osiadła tam rodzina Rauer. W I ćw. XX wieku dobudowano werandę oraz schody w elewacji południowej.

Wieś Radwanów leży na drodze lokalnej między Zieloną Górą a Kożuchowem. Najbliższą, większą miejscowością jest oddalony o 10 km. na południowy-wschód - Kożuchów. Dwór usytuowany jest na terenie dawnego folwarku, w jego północnej części, na końcu wsi. Dojazd do rezydencji prowadzi przez wjazd odchodzący od drogi lokalnej z Zielonej Góry w kierunku zachodnim. Budynek dworu jest murowany z cegły pełnej, tynkowany, podpiwniczony w części wschodniej, jednokondygnacyjny z użytkowym poddaszem, zamknięty dachem dwuspadowym z naczółkami o pokryciu dachówką karpiówką układaną podwójnie w rybą łuskę. Głównie założony został na planie prostokąta. Układ wewnętrzny oparto na rozplanowaniu dwutraktowym, mieszczącym zarówno w pierwszym, jak i drugim trakcie po sześć pomieszczeń. Piętro z poddaszem skomunikowane zostało za pomocą schodów zabiegowych umieszczonych w północno-zachodnim narożu hallu wejściowego. Schody do piwnicy znajdują się natomiast w trakcie drugim, w korytarzu za hallem. Wszystkie pomieszczenia są tynkowane i bielone. Stropy nad parterem drewniane, belkowe z podsufitką na trzcinie. Podłogi drewniane z desek łączonych na pióro własne lub czasami nakładkę. Ościeża i drzwi drewniane, płycinowe malowane olejno na biało. Schody do piwnicy betonowe, jednobiegowe, sklepienie w piwnicy kolebowe. Wieżba dachowa płatwiowo-kleszczowa. Środkowe pomieszczenia pierwszego i drugiego traktu wyposażone zostały w wewnętrzne, płycinowe okiennice.

Fasada jest 11-to-osiova z wejściem głównym umieszczonym w czwartej osi od strony zachodniej. Portal wejściowy podkreślają reprezentacyjne schody o dekoracyjnie opracowanych filarach litej balustrady. Prostokątne w kształcie, zwieńczone zostały gzymsem i nastawami, na których widnieją płaskorzeźbione głowy lwów. Dodatkowo wejście główne zaakcentowano flankującymi kolumnami, wchodzącymi w mur na 1/4 grubości. W partii poddasza ta część elewacji zwieńczona została naczółkiem-wystawką o miękkich, wklęsłowypukłych formach. Naczółek posiada ponadto nałożoną z tynku dekorację roślinną. Podobną w charakterze dekorację uzyskały bazy i głowice kolumn flankujących wejście główne. O ile jednak ornament na wystawce jest nakładany, c.d. na wkładce nr 1

14. Kubatura  4115 m <sup>3</sup>	15. Powierzchnia użytkowa  473 m <sup>2</sup>	16. Przeznaczenie pierwotne  mieszkalne	17. Użytkowanie obecne  mieszkalne
18. Prace budowlane i konserwatorskie, ich przebieg i dokumentacja		19. Stan zachowania (fundamenty, ściany zewnętrzne, ściany wewnętrzne, sklepienie, stropy konstrukcje dachowe, pokrycie dachu, wyposażenie i instalacje)  Fundamenty w stanie dobrym. Ze ścian zewnętrznych odpadają tynki, ściany wewnętrzne zawilgocone i zagrzybione. Sufity stropów belkowych mocno zawilgocone, widoczny grzyb i ugięcia belek stropowych. Zaciekanie dachu spowodowane nieuszczelnością pokrycia dachowego, zmurszałe łączenie dachu. Brak instalacji, ogrzewanie piecami kaflowymi powstałymi po 1945 roku.	
		20. Najpilniejsze postulaty konserwatorskie  Konieczny remont kapitalny. W pierwszej kolejności należy wymienić pokrycie dachowe z dachówki karpiówki oraz łączenie więźby. Do wymiany większość stropów, których stan zachowania nie nadaje się do adaptacji ani uzupełnienia. Należy położyć nowe tynki - po osuszeniu elewacji - odtwarzając detal architektoniczny. Do uzupełnienia balustrada schodów hallu wejściowego oraz stolarka okienna i drzwiowa.	



21. Akta archiwalne (rodzaj akt, numer i miejsce przechowywania)

22. Bibliografia

1. O. Heller, Der Ferystädtter Kreis... Freystadt 1844.
2. A.F. Zimmermann, Beyträge zur Beschreibung von Schlesien. Brieg 1791
3. Księgi adresowe Śląska z 1876 r.

23. Źródła ikonograficzne i fotografia (rodzaj, miejsce przechowywania, sygnatury)

24. Uwagi różne

25. Opracował

tekst mgr Izabela Zaleska, sierpień 1997

imię, nazwisko, data, podpis

plany, rysunki mgr Izabela Zaleska, sierpień 1997

imię, nazwisko, data, podpis

zdjęcia fotogr. mgr Izabela Zaleska, sierpień 1997

imię, nazwisko, data, podpis

miejsce przechowywania negatywów zb. prywatne autorki

Karta po wypełnieniu podlega ochronie na podstawie przepisów prawa autorskiego

26. Adnotacje o inspekcjach, informacje o zmianach (daty, imiona i nazwiska wypełniających)

27. Załączniki



1. Miejscowość.....R A D W A N Ó W.....	4. Obiekt (nazwa jak w karcie)	5. Zawartość wkładki (nazwa materiału uzupełniającego)
2. Gmina.....Kozuchów.....	D W Ō R	c.d. pkt. 13, mapa arch., orientacja
3. Województwo.....zielonogórskie.....		

- wypukły, o tyle na bazach i głowicach, wytłaczany - wklęsły. W naczółku widnieje szerokie, prostokątne okno trójdzielne, sześciokwaterowe. Bogato opracowana została stolarka drzwi głównych i ich ościeżnica. Drzwi prostokątne, dwuskrzydłowe, płycinowe /płyciny kasetonowe profilowane/ z górnymi kwaterami przeszklonymi z ażurową, metalową kratą o roślinnym wzorze. Wszystkie okna elewacji północnej-fasady są prostokątne, dwudzielne, sześciokwaterowe, opięte profilowanymi opaskami z ozdobnym kliniec na osi środkowej listwy górnej. Od dołu wspierają okna krótkie gzymsiki. Dodatkowo urozmaicają elewację płyciny podokienne o kształcie luster zbliżonym do kwadratu o wklęsłych narożach. Ponadto artykulację pionową wzmacniają kanelowane pilastry flankujące narożniki budynku. W dachu okienko doświetlające strych, tzw. "wole oko".

Elewacja południowa - ogrodowa jest 9-cio osiowa i posiada dobudowaną werandę, krytą stropodachem. W czwartej osi od strony wschodniej znajduje się drugie wejście, do którego prowadzą schody o tralkowej balustadzie /tralki jednolalkowe/. Elewację opracowano podobnie jak fasadę. Zamiast jednego, znajdują się w dachu dwa naczółki trójkątne - jeden nad werandą, drugi nad piętą osią od strony wschodniej. Ściany werandy przepruto szerokimi trójdzielnymi oknami o górnych kwaterach przeszklonych romboidalnie. Trzy okna od strony wschodniej różnią się od pozostałych jednokrosnowych tym, że posiadają skrzydła zewnętrzne - zimowe tworzące w ten sposób okna dwukrosnowe. Wystawki trójkątnych naczółków posiadają prostokątne otwory okienne, w wystawce nad werandą, której dach stanowi balkon, znajduje się porte-fenetre. Oprócz tego w połaci dachowej, takie samo "wole oko", jak w dachu fasady.

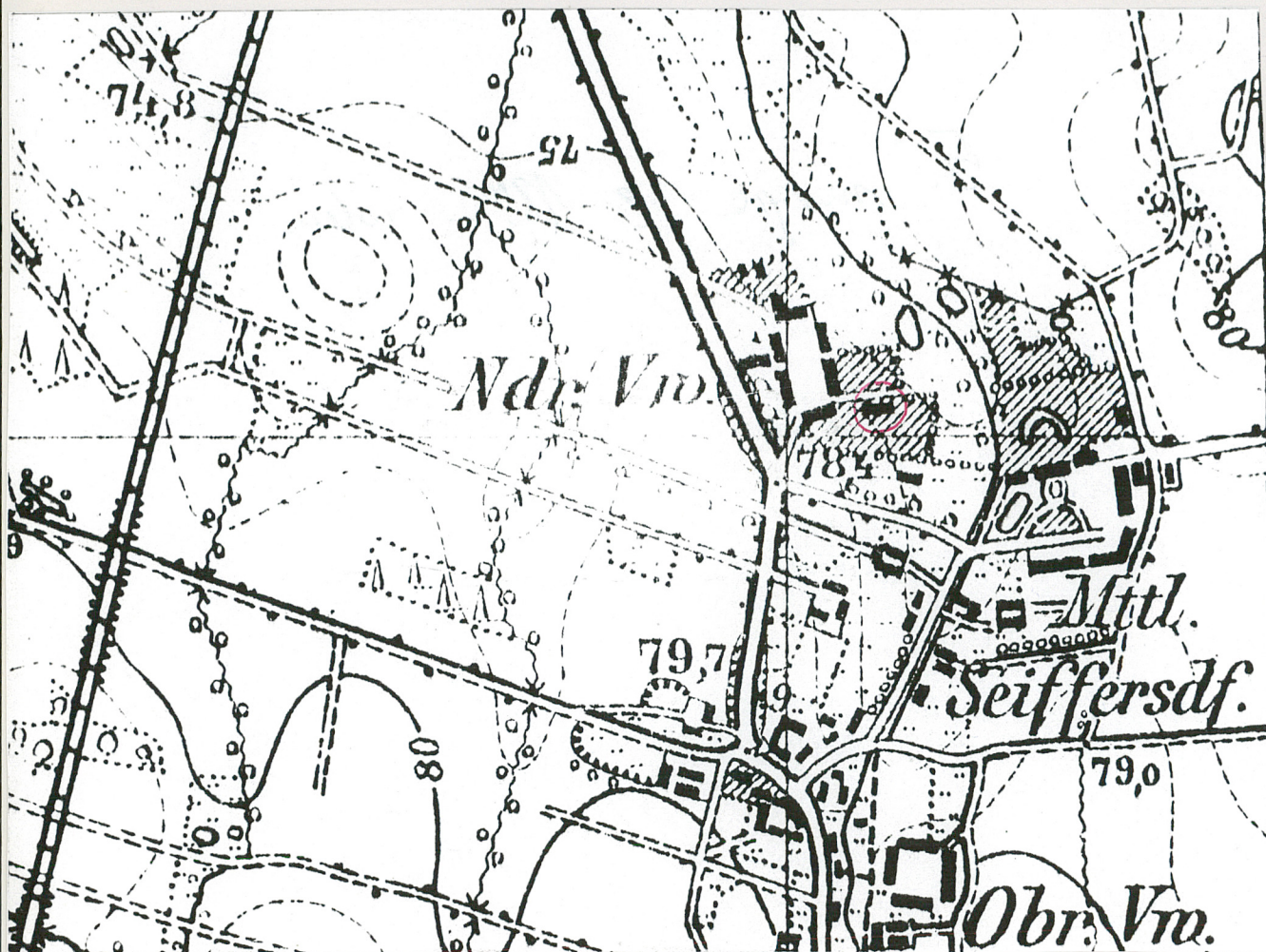
Elewacja wschodnia - czteroosiowa o oknach parteru bardzo małych i wąskich, trójdzielnych, sześciokwaterowych. Okna w szczycie nieco większe, zbliżone kształtem do kwadratu. Horyzontalnie dzieli elewację gzyms międzykondygnacyjny oraz cokół, na tle którego widać okna doświetlające piwnice.

Elewacja zachodnia - w dolnej partii trójosiowa, a w partii poddasza czteroosiowa. Okna jak w fasadzie z tym, że środkowy otwór widnieje w elewacji jako blenda. Na narożach kanelowane pilastry podkreślające piony. Poziomy akcentują: cokół i gzyms.

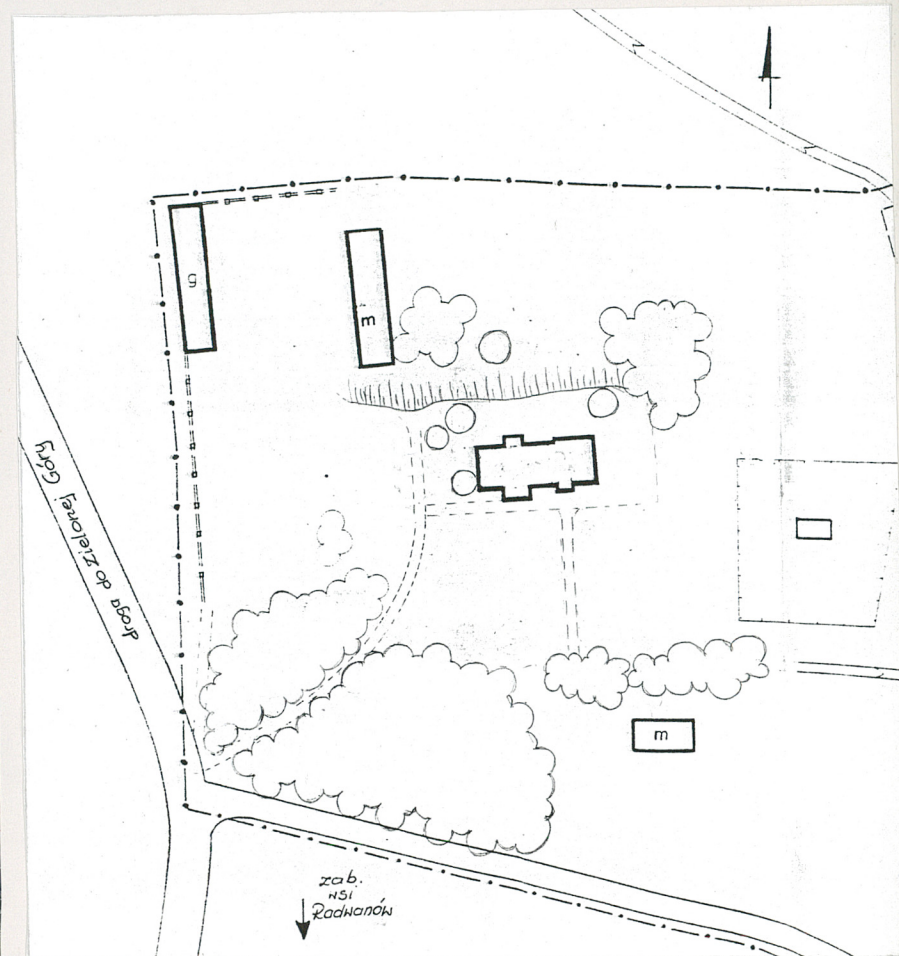
Wkładkę założył: .....I. Zaleska, 1997r. ....  
(imię, nazwisko, data)

Miejsce przechowywania negatywów: .....





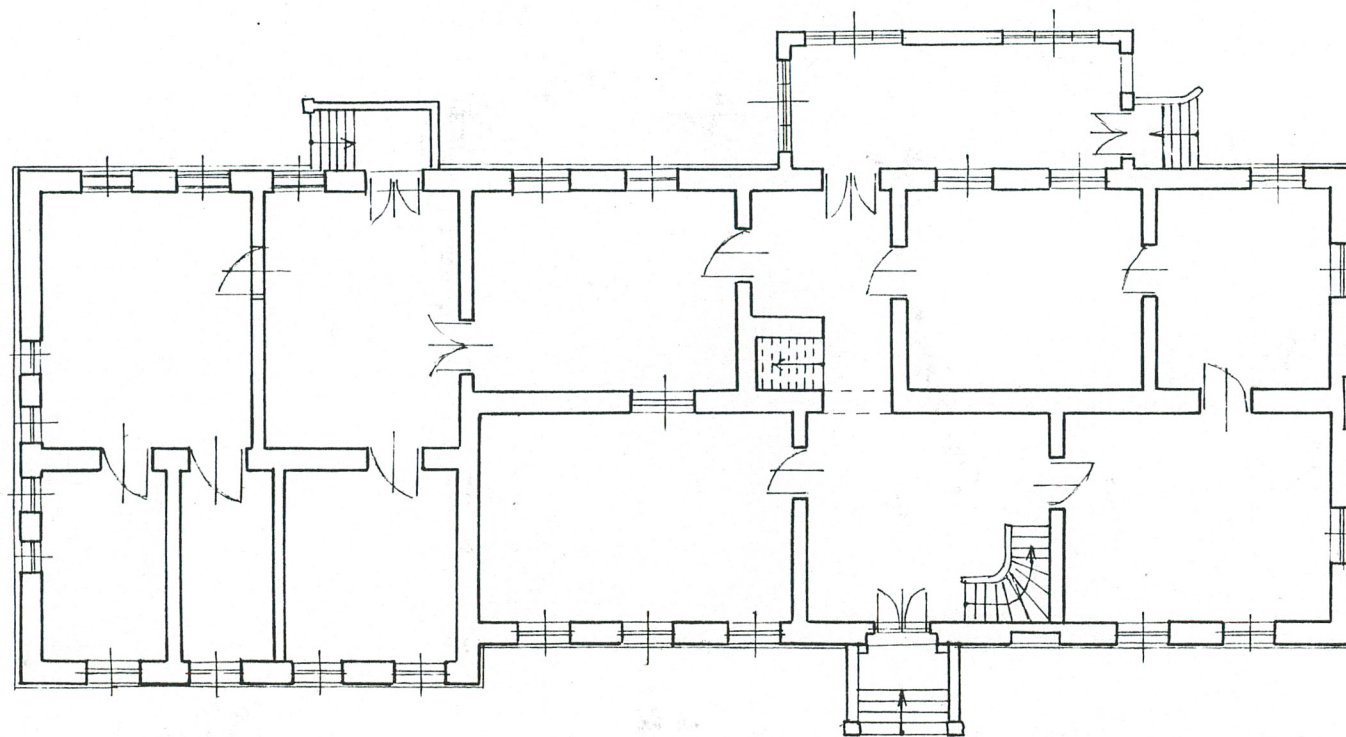
mapa wsi Radhanów z 1896 r.



plan orientacyjny



1. Miejscowość.....RADWANÓW	4. Obiekt (nazwa jak w karcie)	5. Zawartość wkładki (nazwa materiału uzupełniającego)
2. Gmina.....Kozuchów	D W Ó R	stolarka okienna i drzwiowa, widoki, przekroje, rzut przyziemia
3. Województwo.....zielonogórskie		



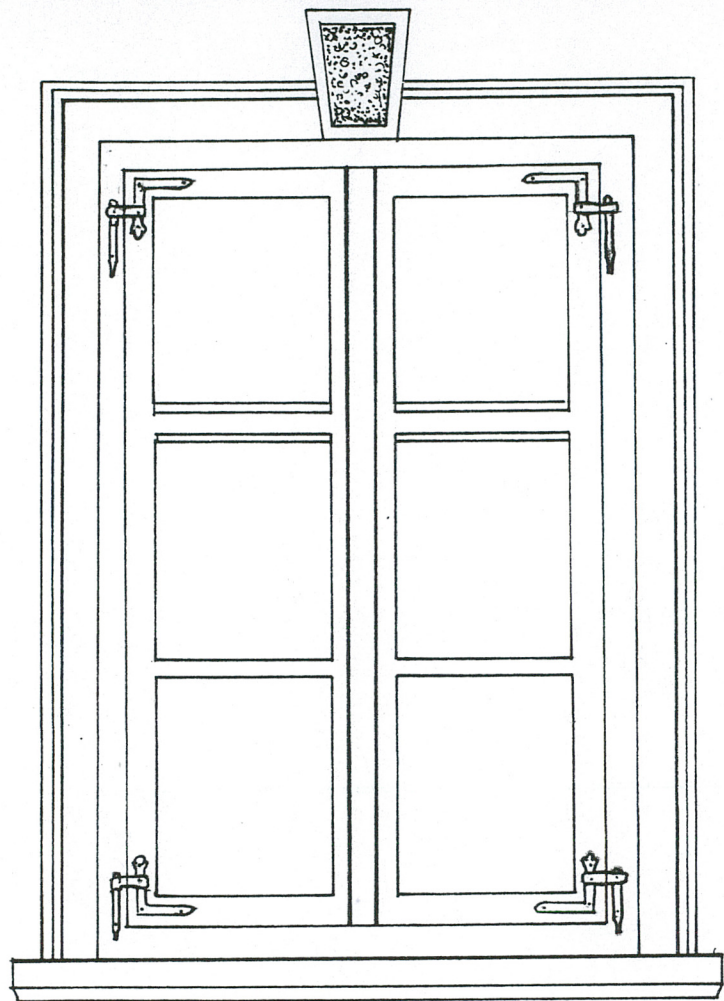
skala 1:200

rzut przyziemia

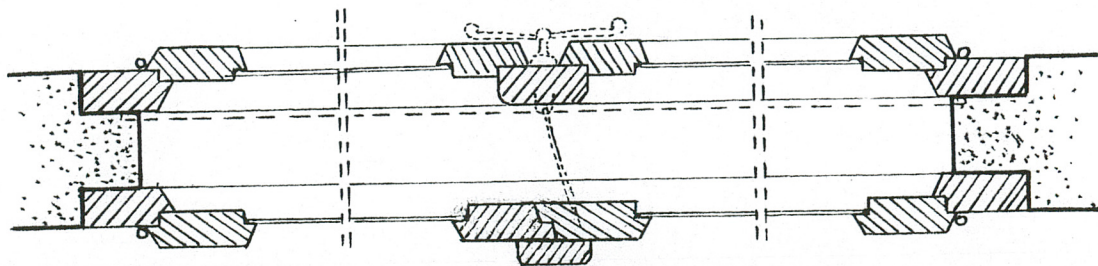
Wkładkę założył: I. Zaleska, sierpień 1997r.  
(imię, nazwisko, data)

Miejsce przechowywania negatywów: .....

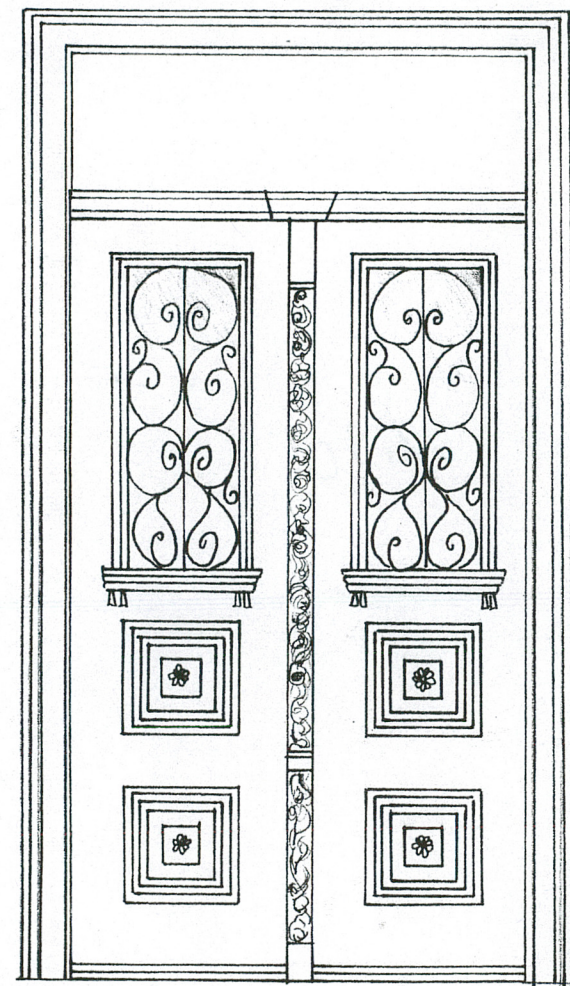




otno dwukrosnowe - widok zewnętrzny skala 1:20



otno dwukrosnowe - przekrój poziomy skala 1:10



stolarstwo drzwi-protokny skala 1:20  
- widok zewnętrzny



1. Miejscowość.....	2. Gmina.....	3. Województwo.....	4. Obiekt (nazwa jak w karcie)	5. Zawartość wkładki (nazwa materiału uzupełniającego)
RADWANÓW	Koźuchów	zielonogórskie	D W Ó R	Zdjęcia



2.



3.



4.



5.

I. Zaleska, sierpień 1997

Wkładkę założył: .....

(imię, nazwisko, data)

Miejsce przechowywania negatywów: .....





6.



7.



8.



9.



10.



1. Miejscowość..... RADWANÓW	4. Obiekt (nazwa jak w karcie)  D W Ó R	5. Zawartość wkładki (nazwa materiału uzupełniającego)  zdjęcia
2. Gmina..... Kozuchów		
3. Województwo..... zielonogórskie		



11.



12.



13.



14.

Wkładkę założył: I. Zaleska, sierpień 1997  
(imię, nazwisko, data)

Miejsce przechowywania negatywów: .....



### Spis zdjęć

1. elewacja północna – fasada
2. portal wejściowy
3. filar schodów głównych fasady
4. fragment wystawki dachowej
5. cokół i baza kolumny flankującej wejście główne
6. fragment kolumny z głowicą
7. nastawa filara schodów głównych z płaskorzeźbą lwiej głowy
8. fasada - okno krosnowe z okiennicą wewnętrzną
9. fragment elewacji południowej
10. balustrada schodów elewacji południowej
11. okno dwukrosnowe elewacji południowej
12. weranda w zachodniej części elewacji południowej
13. elewacja zachodnia
14. elewacja wschodnia