

1. Obiekt

WILLA PAULA WINKLERA
/OB. HOTEL /

2. Czas powstania

pocz. XX w.

3. Miejscowość

ŁŁOWA ŻAGAŃSKA

11. Zdjęcia, rzut, przekrój, sytuacja, orientacja



4. Adres **ul. Kolejowa 15**

dz. 711 KW30726

nr hipoteczny.....

5. Przynależność administracyjna

województwo

lubuskie

gmina

Łłowa Żagańska

6. Poprzednie nazwy miejscowości

Halbau

7. Przynależność administracyjna
przed 1 VI 1975

województwo

zielonogórskie

powiat

Żagań

8. Właściciel i jego adres



9. Użytkownik i jego adres



10. Rejestr zabytków

Nr **L-40** data **16.04.2003r.**

Łłowa Żagańska położona jest w obrębie Borów Dolnośląskich, nad rzeką Czarną Wielką, 15 km na południe od Żagania.

Willa przy ul. **Kolejowej 15** zlokalizowana jest w południowo – zachodniej części miasta, u zbiegu ul. Kolejowej i Borowskiej. Budynek usytuowany jest w parku, którego teren obecnie jest okrojony (poza jego obszarem znajdują się m.in. staw i fontanna).

Obiekt jest murowany, 4 – kondygnacyjny, z wysoką suteroną. Dach mansardowy, kryty dachówką karpiówką układaną podwójnie. Elewacje zewnętrzne w partii przyziemia mają okładzinę z piaskowca, wyżej – tynkowane. Część okien zaopatrzona jest w pseudożaluzjowe, drewniane okiennice (na fotografiach stan w trakcie konserwacji).

Elewacja północno-wschodnia – fasada, jest czteroosiowa, skomponowana niesymetrycznie. część większa, trójosiowa jest czterokondygnacyjna, natomiast w części wschodniej jest cofnięta i dwukondygnacyjna. Obie części elewacji są ujęte po bokach przez delikatne pilastry. Osie fasady wyznaczone są przez układ otworów okiennych. Skrajne partie zaakcentowane są przez wykusz – po lewej stronie, i portal – po prawej. Osie środkowe są nierównej szerokości. Dominująca oś centralna elewacji wyznaczona jest przez trójdzielne okna dwóch dolnych kondygnacji, powyżej – dwa prostokątne otwory okienne. Ponad nimi, w połaci dachowej znajduje się trójdzielna mansarda ze zwieńczeniem półowalnym, ujęta po bokach pilastrami i spływami wolutowymi. Natomiast w partii sąsiadującej z wykuszem, w dolnych kondygnacjach występują okna dwudzielne, powyżej znajduje się jeden wąski, prostokątny otwór okienny.

Portal wykonany jest z piaskowca. Po bokach, otwór wejściowy ujmują kolumny tokańskie, dźwigające wyłamany półkoliście gzyms, na którym ustawione są dwa wazony. Rozbudowane zwieńczenie portalu łączy się z oknem II kondygnacji. Dwudzielny otwór okienny ze zwieńczeniem o łuku eliptycznym ujmują po bokach pilastry.

Elewacja wykusza, z dwoma wąskimi oknami, rozczłonkowana jest smukłymi kolumnkami z kapitelami jońskimi. Poniżej okien zamontowane są płaskorzeźbione plakiety z piaskowca, zdobione motywem kwiatu. Powyżej wykusza znajduje się taras z ażurową balustradą z piaskowca.

Główna część **elewacji południowo- wschodniej** jest trójdzielna, czterokondygnacyjna. Od strony południowej przylega do niej pawilon, mieszczący ogród zimowy. Osie elewacji zaakcentowane są trzema wystawkami z półkolistymi zwieńczeniami: dwie skrajne wystawki mają dwudzielne otwory okienne, wystawka środkowa – trójdzielne. Oś środkowa podkreślona jest w przyziemiu lustrzanymi schodami z fontanną i tarasem, powyżej – balkonem wspartym na kolumnach tokańskich z ażurową balustradą z piaskowca i wazonami, dalej gzymsem gierowanym w partiach pilastrów, ujmujących środkową część elewacji, i – wspomnianą już - wystawką w połaci dachu. Okna I i II kondygnacji mają kształt stojących prostokątów, z wyjątkiem okien od strony ogrodu

Na początku XIX w. Łłowa była niewielkim miasteczkiem. W połowie XIX w. miejscowość zaczęła się rozwijać, nabierając charakteru przemysłowego.

W 1848 r., przybyły z Saksonii, majster tkacki Wilhelm Winkler rozpoczął budowę fabryki włókienniczej. Fabryka ta była zlokalizowana w centrum Łłowej. Syn Wilhelma Winklera – Paul, pod koniec XIX w. zakupił duży obszar ziemi położony w sąsiedztwie stacji kolejowej. Na tym terenie zbudował Mechaniczną Tkalnię Kolorową. Był to na owe czasy zakład nowoczesny. W pobliżu zakładu Winkler wybudował dla siebie willę wraz z parkiem. Dla pracowników fabryki wzniesiono osiedla robotnicze przy ul. Traugutta i Żaków, mieszkania dla średniej kadry technicznej przy samym zakładzie oraz przy ul. Ogrodowej.

Do większego ożywienia działalności fabryki Winklera doszło w 1922 r., kiedy powstała spółka akcyjna „Wilhelm –Winkler Aktiengesellschaft Halbau in Schlesien Mechanische Buntweberei”. Zakłady te zostały rozbudowane w latach 1930-36. Przedsiębiorstwo Winkler A.G. zatrudniało w 1938 r. około 1200 pracowników z Łłowej i pobliskich wsi. W fabryce Winklera produkowano impregnowane materiały wyspowe w różnych kolorach, płótno pościelowe, tkaniny przeznaczone na materace, tkaniny techniczne i dekoracyjne. Wytwarzano także sztuczny jedwab, a przed wybuchem II wojny światowej materiał na spadochrony i drelich na potrzeby wojskowe. Fabryka utrzymywała wówczas rozległe kontakty handlowe z zagranicą (zwłaszcza z Anglią). P. Winkler posiadał podobne zakłady przemysłowe

<p>14. Kubatura</p> <p>5350 m³</p>	<p>15. Powierzchnia użytkowa</p> <p>1242,27 m²</p>	<p>16. Przeznaczenie pierwotne</p> <p>mieszkalne</p>	<p>17. Użytkowanie obecne</p> <p>Hotel</p>
<p>19. Prace budowlane i konserwatorskie, ich przebieg i dokumentacja</p> <p>1982 – 83 remont obiektu</p> <p>2000 – remont i adaptacja willi na hotel z restauracją</p> <p>2002 r. – konserwacja okiennic, wymiana pokrycia dachu oranżerii.</p>		<p>18. Stan zachowania (fundamenty, ściany zewnętrzne, ściany wewnętrzne, sklepienia, stropy, konstrukcje dachowe, pokrycie dachu, wyposażenie i instalacje)</p> <p>Fundamenty – nie badano</p> <p>Ściany zewnętrzne – stan dobry</p> <p>Ściany wewnętrzne – stan dobry</p> <p>Stropy – stan dobry</p> <p>Konstrukcja dachowa – stan dobry</p> <p>Pokrycie dachu - stan dobry</p>	
		<p>20. Najpilniejsze postulaty konserwatorskie</p>	

<p>21. Akta archiwalne (rodzaj akt, numer i miejsce przechowywania)</p>	<p>24. Uwagi różne</p>
<p>22. Bibliografia</p> <p><i>Zakłady przemysłu kluczowego w województwie zielonogórskim</i>, pod red. J. Popkiewicza, t.2, Zielona Góra 1969 r.</p> <p>Jerzy Leżyński, <i>Czas (nie)zwykłych ludzi (Historia Iłowej i okolicy)</i>, Iłowa 1999 r.</p> <p><i>Führer durch die 12 Dahlienschau Halbau in Schlesien</i>, Glogau, 1938.</p> <p>Tadeusz Zimecki, <i>Dalie zmieniają użytkownika</i>, (w:) Trybuna Ludu, nr 210, s. 5, 1960.</p> <p>S. Kowalski, <i>Miasta Środkowego Nadodrza dawniej</i>, Zielona Góra, 1994.</p>	<p>25. Opracował</p> <p>tekst Kamila Domagalska, 2002 r.</p> <p>plany, rysunki Kamila Domagalska, 2002 r.</p> <p>zdjęcia fotogr. Kamila Domagalska, 2002 r.</p> <p>Miejsce przechowywania negatywów WO SOZ Zielona Góra</p> <p>KARTA PO WYPEŁNIENIU PODLEGA OCHRONIE NA PODSTAWIE PRZEPISÓW PRAWA AUTORSKIEGO</p>
<p>23. Źródła ikonograficzne i fotograficzne (rodzaj, miejsce przechowywania, sygnatura)</p> <p><i>Topographische Karte Nr 4457 Halbau</i>, (1899) 1938 r.</p>	<p>26. Adnotacje o inspekcjach, informacje o zmianach (daty, imiona i nazwiska wypełniających)</p> <p>27. Załączniki</p> <p>6 sztuk</p>

1. Miejscowość 2. Gmina 3. Województwo	Iłowa Żagańska Iłowa Żagańska lubuskie	4. Obiekt (nazwa jak w karcie) Willa Paula Winklera / ob. Hotel / Ul. Kolejowa 15	5. Zawartość wkładki (nazwa materiału uzupełniającego) cd. p. 12 cd. p. 13
--	--	---	--

cd. pkt 12 zimowego, zamkniętych półkoliście. Na taras otwierają się dwa porte –fenêtre. Schody, stanowiące dominantę wizualną elewacji, są wykonane z piaskowca. W dolnej części są jednobiegowe, w górnej - rozdzielne, wachlarzowe. Partię środkową zajmuje półkolisty taras, poniżej którego usytuowana jest fontanna w formie grotu z maską trytona i półkolistym basenem. Kamienną, ażurową balustradę schodów zdobi skromny ornament plecionkowy, otaczający owalne prześwity.

Elewacja południowo – zachodnia willi podzielona jest pilastrami na cztery części, z których skrajne zajmują: parterowy pawilon - mieszczący ogród zimowy oraz niska, dwukondygnacyjna część, z dachem o pokryciu z blachy miedzianej. Otwory okienne części środkowej elewacji, w kształcie stojących prostokątów, zestawione są w pięciu rzędach. W połaci dachu występują 3 jednakowe wystawki z dwudzielnym oknem. Przybudówka mieszcząca ogród zimowy założona jest na rzucie półkolistym. Kopulasty dach pokrywa blacha miedziana (na fotografiach w załącznikach przedstawiony stan w trakcie remontu) . Od strony elewacji południowo wschodniej znajduje się bezpośrednie wejście do oranżerii, do którego prowadzą kamienne schody wachlarzowe z metalową balustradą. Całkowicie przeszklone ściany absydy zdobi w górnej części pas witraży z secesyjnym motywem wieńców i girland. W trakcie konserwacji witraże zostały miejscami uzupełnione.

Elewacja północno- zachodnia – skomponowana niesymetrycznie. Środkową część elewacji zajmuje półkolista wieżyczka. Boczne partie elewacji zamknięte są mansardą ze szczytem o wykroju półkolistym . W części południowej występują trzy bardzo wysokie, prostokątne okna klatki schodowej ze współczesnymi witrażami. Poniżej, w przyziemiu elewacji znajduje się współczesna przybudówka o przeznaczeniu gospodarczym.

Wystrój wnętrza łączy elementy stare i współczesne. Stolarka okienna i drzwiowa – w większości zachowana, po konserwacji, niektóre okna i drzwi zostały wymienione na nowe. Okna skrzynkowe, jedno, dwu – i trójdzienne, dwupoziomowe. W elewacjach płn. – wsch. i płd. – zach., a także w dwóch otworach okiennych fasady, występuje stolarka skrzynkowa w szkleniu krzyżowym ze ślemieniem przechodzącym. Podłogi drewniane - współczesne parkiety. Sztukaterie nowe.

Od wejścia głównego na parter prowadzi korytarz przesklepiony kolebką z kamiennymi schodami jednobiegowymi. Na ścianach pomieszczenia występują okładziny z marmuru. Nad wejściem głównym znajduje się witraż, przedstawiający putto wśród wici roślinnych. Podłucza dwóch arkad, wydzielających część przywejsiową, zamknięte są kratą o dekoracji floralnej. Hall przekryty jest stropem belkowym z poprzeczkami. Na ścianach założone są boazerie dębowe. Schody główne prowadzące na piętro są drewniane, zabiegowe powrotne, z ażurową balustradą. Istniejący obecnie wystrój kominka jest współczesny. Wg informacji uzyskanych od właściciela, pierwotna oprawa była ceramiczna, udekorowana scenami biblijnymi.

W jadalni – dawniej sali, gdzie prezentowano kolekcję broni białej - zachowany kominek z nadprożem zdobionym główkami putt oraz kartuszem z przedstawieniem trzech pszczoł. Nastawa kominka – prostokątna z owalną płyciną otoczoną girlandą. Pomieszczenie przekryte jest stropem listwowo - kasetonowym. Na ścianach znajduje się boazeria o podziale pilastrami jońskimi. W - sąsiadującym z pomieszczeniem – ogrodzie zimowym - zachowany lawaterz.

W pomieszczeniu ptn.-wsch. – dawnym salonie dla panów istniało bezpośrednie zejście do sutereny, gdzie /wg informacji uzyskanych od właścicieli/ znajdował się stół do bilardu. Ściany nieistniejącej obecnie klatki schodowej były obite skórą. Klatka schodowa po II wojnie światowej została zamurowana. W 2000 r. odkryto ją ponownie. Z uwagi na zły stan techniczny i względy funkcjonalne klatka schodowa została zlikwidowana.

W pokoju na I piętrze – dawniej sypialni, zachowane szafy i drzwi wykonane z czeczoty, z intarsją geometryczną i pionowym podziałem pilastrami korynckimi

Obiekt wyposażony jest w instalacje: elektryczną, gazową, wod.-kan., c.o., wentylację mechaniczną kuchni.

Budynek bramy: murowany, w partii cokołu - z piaskowca, wyżej – otynkowany; z boczną furtą mieszcząca się w przysadzistej wieżyczce, w partii cokołu – okragłej, powyżej wielobocznej. Wieżę bramną wieńczy łamana kopuła, kryta blachą miedzianą. Przejazd bramny zamknięty belkowaniem w kształcie łuku nadwieszono. Brama dwuskrzydłowa, kuta.

Pawilon (ob. budynek gospodarczy) – usytuowany od strony elewacji północno – zachodniej. Niewielki budynek na rzucie prostokąta z absydą, mieszcząca wejście, od strony południowo – zachodniej. Budynek murowany, otynkowany, nakryty dachem mansardowym, nad absydą – połową dachu stożkowego, krytym dachówką karpiówką układaną w koronkę. Elewacje rozczłonkowane pilastrami ustawionymi na wysokim cokole i wnękami w kształcie leżącego prostokąta

W południowej części parku znajduje się podium na rzucie koła – pozostałość po nieistniejącym pawilonie ogrodowym.

cd. pkt 13 także w innych miejscowościach, m.in. w Pobiednej w pow. lubańskim, gdzie produkowano tkaniny dekoracyjne i obrusowe. W 1943 r. do zakładów Winklera w Łowej przeniesiono fabrykę lotniczą z Dolitz koło Hamburga. Powstało niezależne przedsiębiorstwo Pressmetal, produkujące elementy z blach aluminiowych /m.in. śmigła do samolotów/ na potrzeby przemysłu zbrojeniowego. W Pressmetal zatrudnieni byli przede wszystkim robotnicy przymusowi i jeńcy wojenni.

Winklerowie posiadali także majątki ziemskie w pobliżu Łowej. Byli również właścicielami hodowli koni wyścigowych. W samej miejscowości Paul Winkler założył wielkie ogrodnictwo inspektowe, uprawę dalii, róż, orchidei oraz innych kwiatów, które sprzedawano m. in. w Berlinie, a także w Bremie, gdzie zaopatrywano w kwiaty statki pasażerskie. W celu szybkiego dostarczenia kwiatów, Winkler utrzymywał własny samolot i pilota.

Wspólnie z ówczesnym właścicielem pałacu w Łowej - Paulem Jentzig, Winkler zaczął organizować imprezy o charakterze rekreacyjno-handlowym, na początku lat trzydziestych jeszcze o charakterze kameralnym. W ciągu kilku lat ogrodnictwa Jentziga i Winklera zaczęły organizować wystawy kwiatowe, prezentujące swój dorobek hodowlany. Od 1937 r. na wystawach zaczął dominować jeden kierunek ekspozycji – pokazy dalii. *Dahlien Schau* organizowano na przełomie września i sierpnia. Dwunastą wystawę w 1938 r. odwiedziło ponad 35 tys. zwiedzających

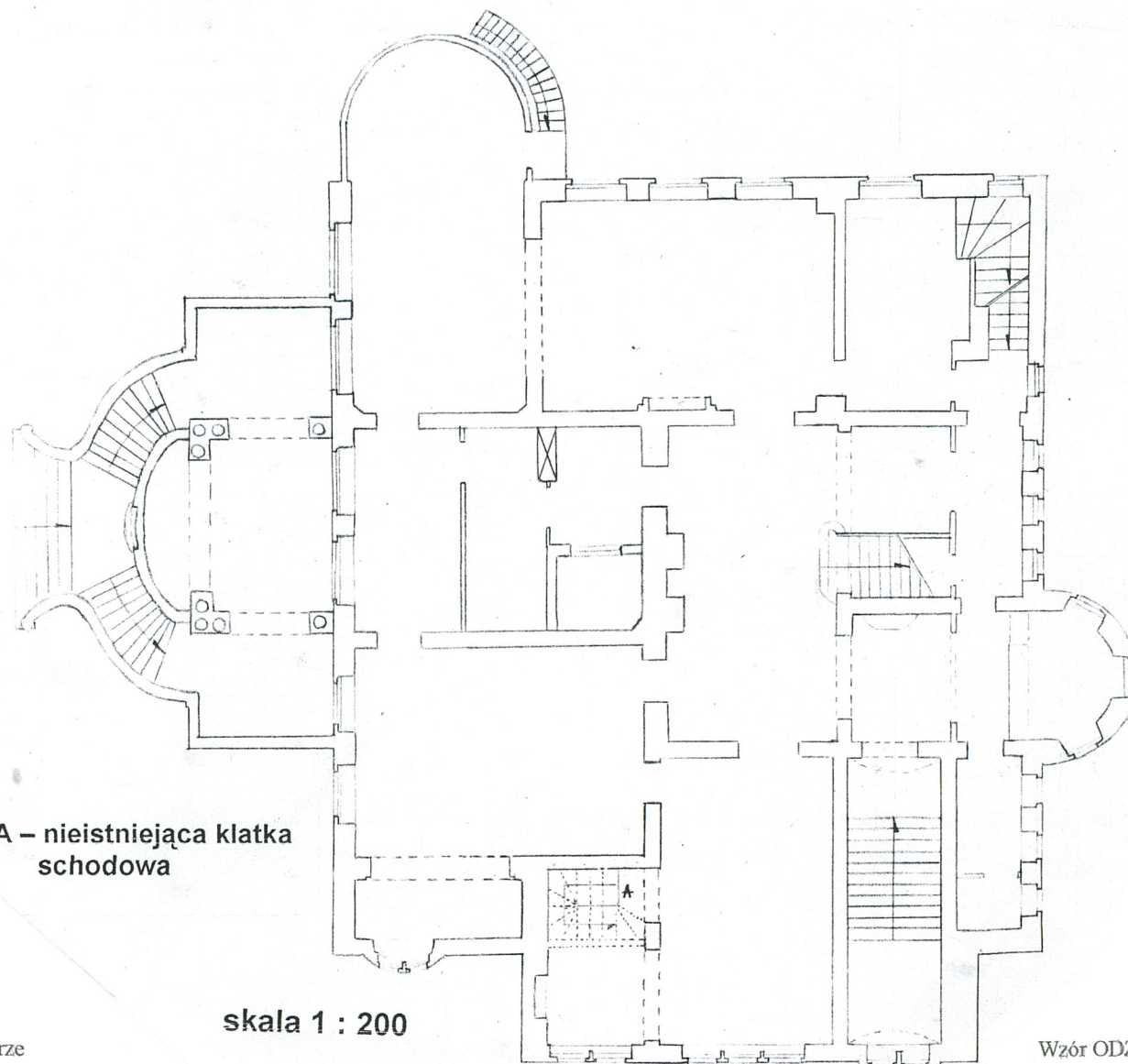
Po II wojnie światowej obiekt był użytkowana m.in. jako szkoła podstawowa. Obecnie mieści się w nim hotel z restauracją.

Willa o ciekawej, nowoczesnej architekturze, została wzniesiona w stylu czerpiącym z neobaroku i secesji, zawierającym elementy zapowiadające architekturę modernistyczną. Styl pozwala na określenie czasu powstania obiektu na lata około 1905 – 1909. Należy jednak stwierdzić, że na mapie topograficznej wydanej w 1938 r., wg mapy wykonanej w 1899 r., na terenie nieruchomości pokazany jest budynek. Może to być przesłanką do próby przesunięcia datowania obiektu.

1. Miejscowość 2. Gmina 3. Województwo	Ilowa Żagańska Ilowa Żagańska lubuskie	4. Obiekt (nazwa jak w karcie) Willa Paula Winklera / ob. Hotel / ul. Kolejowa 15	5. Zawartość wkładki (nazwa materiału uzupełniającego) rzut parteru, fotografie
--	---	---	---



4.



5.

Wkładkę założył: Kamila Demagalska
Miejsce przechowywania negatywów arch. WO SOZ w Zielonej Górze

Wzór ODZ 1995 r.



6.



4.



8.



9.

1. Miejscowość **Howa Żagańska**
 2. Gmina **Howa Żagańska**
 3. Województwo **lubuskie**

4. Obiekt (nazwa jak w karcie)

**Willa Paula Winklera / ob. Hotel /
 ul. Kolejowa 15**

5. Zawartość wkładki (nazwa materiału uzupełniającego)

fotografie



10.



11.



12.



13.



14.



15.

1. Miejscowość 2. Gmina 3. Województwo	Howa Żagańska Howa Żagańska lubuskie	4. Obiekt (nazwa jak w karcie) Willa Paula Winklera / ob. Hotel / ul. Kolejowa 15	5. Zawartość wkładki (nazwa materiału uzupełniającego) fotografie
--	---	---	---



16.



17.



18.

Wkładkę założył: Kamila Domagalska
Miejsce przechowywania: negatywów arch. WO SOZ w Zielonej Górze

Wzór ODZ 1995 r.



19.



20.



21.



22.

1. Miejscowość 2. Gmina 3. Województwo	Ilowa Żagańska Ilowa Żagańska lubuskie	4. Obiekt (nazwa jak w karcie) Willa Paula Winklera / ob. Hotel / ul. Kolejowa 15	5. Zawartość wkładki (nazwa materiału uzupełniającego) fotografie
--	--	---	--



23.



24.



25.

Wkładkę założył: Kamila Domagalska
Miejsce przechowywania: negatywów arch. WO SOZ w Zielonej Górze

Wzór ODZ 1995 r.



26.



27.



28.



29.

1. Miejscowość 2. Gmina 3. Województwo	Iłowa Żagańska Iłowa Żagańska lubuskie	4. Obiekt (nazwa jak w karcie) Willa Paula Winklera / ob. Hotel / ul. Kolejowa 15	5. Zawartość wkładki (nazwa materiału uzupełniającego) fotografie
--	--	---	--



30.



31.



32.

SPIS ILUSTRACJI

1. Elewacja południowo – wschodnia
2. Mapa topograficzna
3. Fragment *Topographische Karte Nr 4457 Halbau* ze wskazanym umiejscowieniem budynku
4. Szkic orientacyjny
5. Rzut parteru
6. Elewacja północno- wschodnia - fasada
7. Elewacja północno - zachodnia
8. Elewacja południowo – zachodnia
9. Wystawka - elewacja płn.- wsch.
10. Ogród zimowy
11. Wykusz - elewacja płn.- wsch.
12. Portal - elewacja płn.- wsch.
13. Balustrada schodów - elewacja płd.- wsch.
14. Fontanna – schody j.w..
15. Budynek bramny
16. Lustro w hallu
17. Korytarz wejściowy.
18. Stolarka głównych drzwi wejściowych
19. Kraty w hallu
20. Wnętrze ogrodu zimowego – witraże
21. Stolarka okienna - parter, sala usytuowana od str. płn.-wsch.
22. Witraż – okno nad wejściem głównym.
23. Klatka schodowa w płd.–zach. części budynku
24. Ławaterz w ogrodzie zimowym
25. Kominiek w sali na parterze
26. Balustrada schodów głównych
27. Wieżba dachowa
28. Widok na hall (obudowa kominka -współczesna)
29. Widok na główną klatkę schodową
30. Szafa - sypialnia na I piętrze
31. Drzwi – sypialnia j.w.
32. Pawilon gospodarczy