

KARTA EWIDENCYJNA ZABYTKU NIERUCHOMEGO

UKŁADU URBANISTYCZNEGO

1. Nazwa

UKŁAD URBANISTYCZNY

2. Czas powstania

X w.

3. Miejscowość

ŁŁOWA

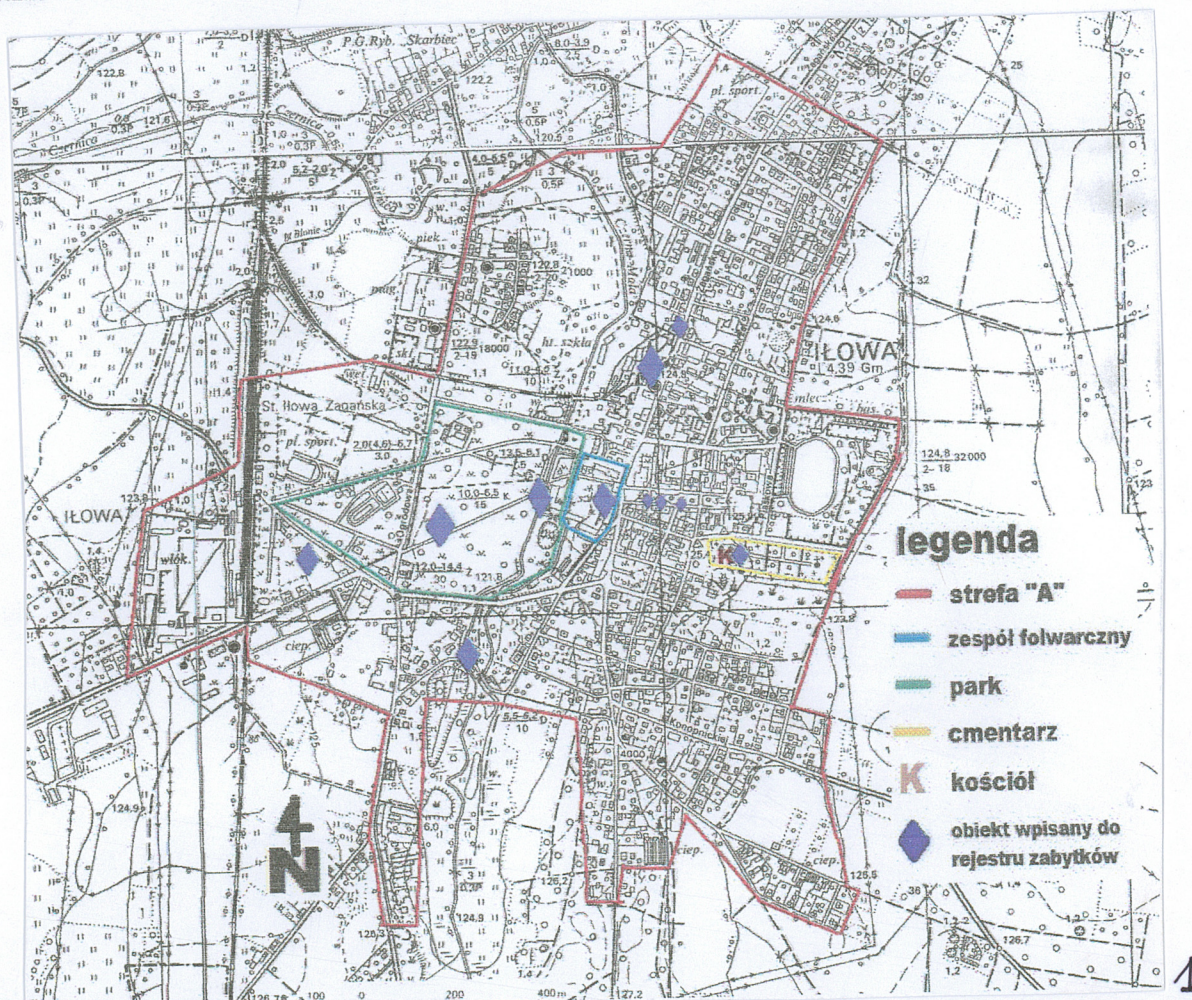
1640

4. Adres

nr ewidencyjny działki

nr księgi wieczystej

11. Materiały graficzne



5. Przynależność administracyjna

Województwo **lubuskie**

Powiat **żaganski**

Gmina **Łłowa**

6. Współrzędne geograficzne

N 51°26'21" E 15°13'42"

7. Poprzednie nazwy miejscowości

1356 r. Czirne (Czerna, Halbe Dorf, Halbe Aue), Halbau

8. Właściciel i jego adres

9. Użytkownik i jego adres

10. Formy ochrony

12. Historia

X w. osada na terytorium Dziadoszan

1000 r. Blesław Chrobry w okolicach łłowej witał cesarza Ottona III, który udawał się do grobu św. Wojciecha w Gnieźnie,

1241 r. mieszkańcy łłowej wzięli udział w bitwie pod Legnicą

1356 r. pierwsza wzmianka, o nadaniu przez cesarza Niemiec miejscowości rycerzom z rodu von Kotwitz

XV w. rozwój rzemiosła: sukiennictwa i kowalstwa (17 kuźni), z uwagi na bogate złoża rasy darniowej,

1440 r. wojska Związku Sześciu Miast zdobyły i zniszczyły zamek

1567 r. Kotwitzowie sprzedali łłowę wraz z kluczem folwarków Krzysztofowi Schellendorfowi

1665 r. w granicach Saksonii

1668 r. wybudowano ewangelicki „kościół graniczny”,

1669 r. po śmierci Maksymiliana Schellendorfa jego majątkiem zarządzała jego żona, a następnie teściowa, Maria Friesen, która wystarała się o prawa miejskie dla łłowy,

1679 r. łłowa uzyskała od elektora Saksonii Jana Jerzego II prawa miejskie

1681-1744 własność Promnitzów których głównym dobrem był Żagań, po nich kolejno: rodów Kospoth, Dohna, Reck, Jertzig, von Hochberg i In.: do XIX w. miasto miało kolejno ok. 30 właścicieli

XVIII w. miasto znane produkcji pierników, których receptura była strzeżona przywilejem,

1815 w granicach pruskiej prowincji „Dolny Śląsk”

1830 odebrano miejscowości prawa miejskie,

1874 r. utworzono urząd Gutsbezirk-Halbau

1902 r. właścicielem łłowy stał się Friedrich Maximilian von Hochberg zu Furstenstein, który zmodernizował i rozbudował pałac oraz park,

1944 r. w okolicy łłowej znajdowała się filia meskiego podobozu koncentracyjnego Gross-Rosen

od 1945 r. w granicach polskich,

po 1945 r. do miasta został włączona wieś Saat (Żaków) i Charlottenhof (Karolinów)

1946-1952 r. w granicach woj. wrocławskiego

1952-1999 r. w granicach woj. zielonogórskiego

1962 r. przywrócono prawa miejskie.

13. Opis

lokalizacja: miasto z siedzibą gminy, w powiecie żagańskim, położone w południowo-zachodniej części woj. lubuskiego, na terenie Borów Dolnośląskich w makroregionie Nizin Sasko-Łużyckich. Miejscowość leży ok. 15 km na południowy zachód od Żagania, na trasie drogi wojewódzkiej nr 296 z Żagania na południe do Lubania (woj. dolnośląskie). Z łłowej wychodzi druga droga wojewódzka nr 300 na południowy zachód do Gozdnicy, oddalonej ok. 10 km. Od północnego wschodu przechodzi autostrada A18. Miasto i okolice przecinają liczne zbiorniki i ciek wodne: Czarna Mała przechodząc przez miasto uchodzi na północy do Czernej Wielkiej, która meandrując uchodzi do rzeki Bóbr w Żaganiu. Miasto otaczają zwarte kompleksy leśne, ich część wschodnią zajmują rozległe tereny poligonu wojskowego.

układ przestrzenny i jego: miasto zostało wytyczone przy średniowiecznym trakcie prowadzącym z Żagania do Gozdnicy (ob. ul. Żagańska) przy rzece Czernej, gdzie pierwotnie istniał gród który przekształcił się w założenie pałacowo-parkowe. Miejscowość lokowano według regularnego planu, z prostokątnym rynkiem przylegającym do głównego traktu. Ten stanowi główną oś założenia, ponieważ wychodzące z rynku przeciwległe ulice kierują się ku drodze głównej, kreśląc linię eliptyczną. Osiowość rozplanowania organizmu miejskiego, tak charakterystyczna dla epoki baroku podkreśla umieszczenie kościoła naprzeciw głównego portalu wejścia do pałacu. Dodatkowo łączność pomiędzy kościołem i pałacem podkreśla poprzeczna do głównej ulica. W XVIII w. na południe od rynku miejskiego wykreślono drugi z placów miejskich. Zachowało się geometryczne rozplanowanie miasta z prostokątnym rynkiem przylegającym do średniowiecznego traktu i XVIII-wiecznym placem na południe od rynku, powiązanych siecią ulic. Dominanty przestrzenne i budowlane stanowią zespół pałacowo-parkowy i kościół z otaczającym go cmentarzem. Intensywna rozbudowa miasta w XIX i na pocz. XX w. nastąpiła w kierunku dróg wylotowych i dzięki powstaniu kolei w 2 poł. XIX w. Wraz z rozwojem gospodarczym miasteczka i wprowadzeniem linii kolejowej powstała zabudowa typu willowego z k. XIX i 1 poł. XX w. zlokalizowana w parku lub w jego otoczeniu – na obrzeżach. Ponadto kościół pomocniczy z ok. 1930 r. oraz budynki przemysłowe z lat 30-tych XX w. fabryki tkanin przy drodze do Gozdnicy

stanowiska archeologiczne: w pobliżu miejscowości występuje 19 stanowisk, zlokalizowanych głównie na północy oraz po południowo-wschodniej stronie miasta. Najwcześniejsze ślady pozostawiły społeczności epoki kamienia. Osadnictwo pradziejowe odnotowano dla wczesnej epoki brązu oraz jej późnych faz, gdy tereny te zasiedlała ludność kultury łużyckiej. Archiwalne źródła informują o znalezisku zbioru naczyń z tego okresu, lecz bez dokładnej lokalizacji, jak również o grodzisku o nieznanej chronologii, dla którego także nie podano miejsca lokacji. Znaczna większość stanowisk dokumentuje pozostałości osadnictwa późnośredniowiecznego i nowożytnego, związanego z funkcjonowaniem miasta

granice historyczne układu i granice ochrony konserwatorskiej: układ urbanistyczny należy traktować jako zabytkowy, dlatego proponuje się ustalić następujące strefy ochrony konserwatorskiej: Strefa ochrony konserwatorskiej A – obszar czytelnego założenia urbanistycznego wraz z założeniem rezydencjonalnym. Strefa ta obejmuje teren szczególnie wartościowy o bardzo dobrze czytelnej historycznej strukturze przestrzennej, bogato nasycony obiektami o wartościach kulturowych i zabytkowych. Strefa A: powinien obowiązywać bezwzględny priorytet wymagań konserwatorskich i konieczne jest objęcie ochroną prawną poprzez opracowanie szczegółowego planu zagospodarowania przestrzennego oraz wykonanie dla kompleksu studium rewaloryzacji.

14. Kubatura	15. Powierzchnia użytkowa	16. Przeznaczenie pierwotne układ urbanistyczny – własność szlachecka,	17. Użytkowanie obecne układ urbanistyczny – miasto gminne
18. Stan zachowania Historyczny układ przestrzenny wsi zachowany bez większych przekształceń, jednak współczesna zabudowa nie respektuje skali i charakteru historycznej zabudowy istniejącej, oraz wytyczonych linii zabudowy. W mieście zlokalizowane są dysharmonizujące budynki np. pawilon usługowy naprzeciw zespołu pałacowego. Historyczna zabudowa w słabej kondycji technicznej zauważa się w wielu miejscach niewłaściwie przeprowadzone prace remontowe, zmiana pierwotnej kompozycji elewacji budynków, wymiana stolarki okiennej bez zachowania podziałów symetrycznych. Pałac użytkowany jako szkoła, przez co utracił swój reprezentacyjny charakter i jest narażony na dewastację. Ściany są nadmiernie zawilgocone, ze względu na uszkodzenia opierzeń i orynnowania oraz rozrost roślinności i zacienienie. Dworski budynki szachulcowe – w trakcie remontu, w stanie dobrym i dostatecznym, willa fabrykancka i młyn – w stanie dobrym, fabryka szkła – w stanie dobrym. Kościół w stanie dobrym.		19. Istniejące zagrożenia, najpilniejsze postulaty konserwatorskie Współczesna zabudowa nie respektuje skali i charakteru historycznej zabudowy istniejącej, oraz wytyczonych linii zabudowy. Brak pełnej rewaloryzacji zespołu pałacowo-parkowego. Utrzymać dotychczasową, historyczną zabudowę, z ewentualnym uzupełnieniem zabudową nową w miejscu starej. Z uwagi na wysokie walory przestrzenne i architektoniczne zespołu miejskiego, postuluje się wpisać go do rejestru zabytków w granicach strefy A Przy zabytkowych obiektach należy wykonać wstępne badania architektoniczno-konserwatorskie celem opracowania szczegółowych programów prac konserwatorskich a następnie na ich podstawie wykonać dokumentację projektową dla uzyskania pozwolenia na realizację niezbędnych prac przy zabytkach. W trybie pilnym należy natomiast wyeliminować przyczyny zawilgocenia murów obwodowych pałacu.	

20. Akta archiwalne (rodzaj akt, numer i miejsce przechowywania)

21. Uwagi

23. Bibliografia

M. Czekalski, Park dworski w łowej. Monografia z przewodnikiem, Poznań 2009

J. Kondracki, Geografia fizyczna Polski, Warszawa 1978.

A. Konieczny, KL Gross-Rosen hitlerowski obóz koncentracyjny na Dolnym Śląsku 1940-45, Wałbrzych 2007

S. Kowalski, Zabytki architektury Wojewódzka Lubuskiego, Zielona Góra 2010.

Lauschke P., Fuhrer durch Sagan und Umgegend, Sagan 1910,

Schlessischer Güter-Adressbuch Breslau 1886, 1891, 1898, 1912, 1926

H.Sieber, Schlosser und Hermesitze in Schlesien, Frankfurt a/Main 1957.

G. Steller, Die Bauern des Furstenthums Sagan um 1700, Goslar 1938

J. Sipowicz, Filia obozu koncentracyjnego Gross-Rosen w łowie w pow. żagańskim (Arbeitslager Halbau) w: Studia nad Faszyzmem i Zbrodniami Hitlerowskimi t.1 s. 157-190, wyd. Uniwersytetu Wrocławskiego, 1974

25. Źródła ikonograficzne (rodzaj, miejsce przechowywania)

Mapa topograficzna z 1894 r.

Pocztówka łowa – pałac od strony parku, ok.1940

Willa Winklera, pocztówka z ok. 1940 r. , obie ze str.

www.lubuskie.fotopolska.eu

22. Adnotacje o inspekcjach, informacje o zmianach (daty, imiona i nazwiska wypełniających)

24. Opracowanie karty ewidencyjnej (autor, data i podpis)

Tekst : mgr Kazimiera Kalita-Skwirzyńska

plany, rysunki: mgr Kazimiera Kalita-Skwirzyńska

fotografie: mgr Kazimiera Kalita-Skwirzyńska

Kalita 2011

26. Załączniki

Nr 1 -2-5

1. Miejscowość ŁŁOWA	5. Nazwa zabytku (jak w karcie), adres Układ urbanistyczny	6. Zawartość załącznika cd. opisy, zdjęcia
2. Gmina Łłowa		
3. Powiat żagański		
4. Województwo lubuskie		

cd. pkt 13 charakterystyka zabudowy c.d.:

charakterystyka zabudowy, Zabytkowa zabudowa rynku z XVIII w. i 1 poł. XIX w. Kamienica przy ul. Wolności 3 (d.Rynek 3), wpisana do rejestru zabytków nr 1152 decyzją z dnia 15.04.1964 r. oraz nie istniejąca kamienica przy ul. Wolności 5 (d. Rynek 5) – nr rejestru zabytków 1153 decyzja z dnia 15.04.1964 r. Pl. Wolności- zabudowa z XVIII i 1 poł. XIX w., część budynków z 2 poł. XX w., tworzący pierzeje rynku, o zwartym układzie i zachowanej historycznej linii zabudowy, ustawione kalenicowo do drogi. Budynki dwukondygnacyjne, murowane z dachami dwuspadowymi krytymi dachówką ceramiczną karpiówką, elewacje budynków od 4 -7 osiowe, tynkowane, bez detalu architektonicznego lub skromny detal w formie gzymsów, profilowanych opasek lub boniowań w części parterowej.

ul. Kolejowa- zabudowa z 2 poł. XIX w., powstała w okresie rozwoju kolejnictwa w mieście, dwukondygnacyjne budynki w luźnym układzie z zachowaniem linii zabudowy, murowane o zróżnicowanej bryle dwuspadowych i naczółkowych dachach z wystawkami, elewacje wieloosiowe, otynkowane z pozornymi ryzalitami, z detalem na elewacjach.

Pozostała zabudowa – parterowa, luźna lub fragmentami zwarta, w układzie kalenicowym. Zabudowa centrum miasta pochodzi z XVIII w. i 1 poł. XIX w. Typ zabudowy - murowana przy nielicznych budynkach o mieszanej konstrukcji, murowano-szachulcowej jedno- i dwukondygnacyjna. Do ciekawszych, o cechach stylowych klasycystycznych należy zabudowa placu Wolności oraz ul. 1-go Maja (11,12), Pułaskiego i Żagańskiej (18,21). W wielu budynkach zachowała się historyczna stolarka okienna (nawet 6-ciodzielna) i drzwiowa.

elementy funkcjonalne miejscowości:

Kościół pw. Chrystusa Króla - dawniej ewangelicki wzniesiony w stylu barokowym w 1729 r. w miejscu wcześniejszej średniowiecznej świątyni, wg projektu włoskiego architekta Giovanni Simonettiego, na pocz. XIX w. przebudowany na styl klasycystyczny, z zachowanym barokowym rozplanowaniem opartym na planie krzyża. Wpisany do rejestru zabytków nr L-396/A (d.573) decyzją z dnia 10.06.1963 r.

(d. Pastorówka) kamienica przy ul. Wolności 10, wpisana do rejestru zabytków nr 1154 decyzją z dnia 15.04.1964 r.

Zespół pałacowo-parkowy powstały w XVII w., w tym pałac wzniesiony w 1626 roku wraz z ogrodem i zabudowaniami gospodarczymi.

Obecny pałac został przebudowany z renesansowej, czterokondygnacyjnej budowli z wieżą, na pocz. XVIII w. z inicjatywy nowego właściciela Baltazara Fryderyka Promnitz. Rezydencję rozbudowano o barokowe dwukondygnacyjne skrzydło zaprojektowane przez włoskiego architekta Juliusza Simonetti. Charakteryzuje ją bogaty detal architektoniczny. Natomiast na pocz. XX w. za hrabia von Hochberg rozbudował pałac o wieżę. Zatem wygląd pałacu jest wynikiem realizacji trzech etapów budowlanych, po zakończeniu których pałac jest trzykondygnacyjny, złożony z dwóch prostokątnych skrzydeł połączonych ze sobą pod kątem prostym, a pod względem stylowym jest wielofazową realizacją o cechach renesansu, baroku i neobaroku. Obecnie w pałacu mieści się Zespół Szkół Ponadgimnazjalnych.

Przy pałacu znajduje się kompleks secesyjnych zabudowań folwarcznych z pocz. XX w., tworzący pierzeję ul. Żagańskiej. Są to budynki gospodarcze jedno - i dwukondygnacyjne w konstrukcji ryglowej, o urozmaiconych dachach.

Pałac wraz z kompleksem zabudowań folwarcznych, murem folwarcznym, i parkiem wpisano do rejestru zabytków pod numerami 112, 572 na podstawie decyzji z dnia 16.07.1958r. i 10.06.1963r. Park pałacowy został wpisany do rejestru zabytków nr 3227 decyzją z dnia 30.12.1986 r. Na terenie parku zlokalizowana jest aleja grabowa składająca się z 40 drzew, które wpisana została do rejestru zabytków nr 2157 decyzją z dnia 01.06.1974 r.

Opracowanie załącznika
(data i podpis) 26. 08. 2011 r.

mgr Kazimiera Kalita-
Skwirzyńska

Kalita



1. Miejscowość ŁŁOWA	5. Nazwa zabytku (jak w karcie), adres Układ urbanistyczny	6. Zawartość załącznika cd. opisy, zdjęcia
2. Gmina Łłowa		
3. Powiat żagański		
4. Województwo lubuskie		

cd. pkt 13.:

Zespół willowo-ogrodowy z pocz. XX w., ul. Kolejowa 15, (willa, pawilon gosp., brama, ogród) wpisany został do rejestru zabytków pod numerem L-70/ A decyzją z dnia 16.04.2003 r. Willa przemysłowca Winklera od kilku lat funkcjonuje jako hotel z restauracją „Rezydencja Janków”. Jest to budynek murowany, tynkowany, na wysokim cokole z okładziną kamienną o modernistycznej, rozczłonkowanej lecz zwartej bryle dwukondygnacyjnej, nakrytej dachem mansardowym z facjatkami i wystawkami. Wejście po okazałych, kamiennych schodach tarasowych. Przy jednej z elewacji oranżeria zamknięta dachem kopulastym. Detal architektoniczny i wystrój elewacji z elementami eklektycznymi (balustrady schodów i balkonowe, podziały architektoniczne) i secesyjnymi (płynnie gierowane gzymsy między kondygnacyjne, witraże).

Brama przejazdowa zwana "Mostkiem miłości" na terenie zabytkowego parku przy ul. Ogrodowej, wpisana została do rejestru zabytków nr L-290/A decyzją z dnia 30.06.2008 r.

Budynek d. zajazdu (karczmy) przy ul. Żagańskiej nr 21, z XVIII w., o przysadzistej prostopadłościowej bryle, dachu naczółkowym, umieszczony szczytem do biegu ulicy. Elewacje tynkowane, wieloosiowe. Wpisany do rejestru zabytków nr 1151 decyzją z dnia 15.04.1964r.

Dawna huta szkła przy ul. Żagańskiej z 1875 r. pierwotnie zakłady: Glashüttenwerke H. Kleinpaul. Tworzą zwarty kompleks budynków – hal produkcyjnych, magazynowych i administracyjnych, z których najstarsze posiadają ozdobne szczyty, naśladujące, piętrowe szczyty renesansowe oraz elewacje dzielone lizenami narożnymi rytmicznie na długości elewacji.

Młyn wodno-zbożowy przy ul. Młyńska 5, z XVIII w., wpisany do rejestru zabytków nr 3240 decyzją z dnia 08.04.1992 r. Teren związany z młynem wodnym został objęty ochroną – wpisany do rejestru zabytków nr L-96/A decyzją z dnia 18.06.2003 r. Młyn jest budynkiem murowanym, na planie prostokąta z dwuspadowym dachem.

Zieleń komponowana: park pałacowy założony na przełomie XVIII i XIX w., w stylu angielskim, francuskim i japońskim. Zakomponowany w oparciu o główną aleję od której koncentrycznie odchodzą aleje boczne. W 2 poł. XIX w. wg projektu ogrodnika Ertela powiększono park o 18 ha wzbogacając go o nowe grupy drzew iglastych i liściastych. W obrębie parku wprowadzono regularne – alejowe i szpalerowe nasadzenia drzew - aleja głogów oraz grupy swobodnych nasadzeń drzew, z gatunku: dęby, graby, lipy. Na pocz. XX w. powiększono park o 12 ha i przekształcono kompozycję parku, przez ówczesnego właściciela dóbr hrabiego Hochberg i ogrodnika Anlaufa. Założono ogród japoński na bazie istniejących stawów, wysp i cieków rzecznych oraz secesyjny ogród różany (1905 r.) w formie geometrycznych kwater z krzewów różanych z treliażami i basenami otoczony z trzech stron murem. Założono polany z rododendronami, wzniesiono wiadukt o trzech przęsłach z centralnie umieszczoną pagodą. W parku rosną liczne gatunki wielowiekowych drzew, krzewów ozdobnych i rododendronów, zachował się układ ścieżek, zatoka i wyspy.

Skwer przy Pl. Wolności założony w 1945 roku z pomnikiem ku czci poległych żołnierzy radzieckich. Założenia alejowe wzdłuż dróg wylotowych z pocz. XX w.

Cmentarz przykościelny, założony w otoczeniu kościoła, na planie wydłużonego trapezu, aleje lipowe w układzie krzyżowym, z licznymi tablicami epitafijnymi z XVII i XVIII w., zachowanymi historycznymi nagrobkami kamiennymi XVIII i XIX-wiecznymi. Na cmentarzu neogotycka rodowa kaplica grobowa (mauzoleum) rodów: Rothkirchów z 1848 roku i Winklerów w 1 poł. XX wieku.

Wody: rzeka Czerna na którą zlokalizowano zespół pałacowo-parkowy



7.



9.



8.

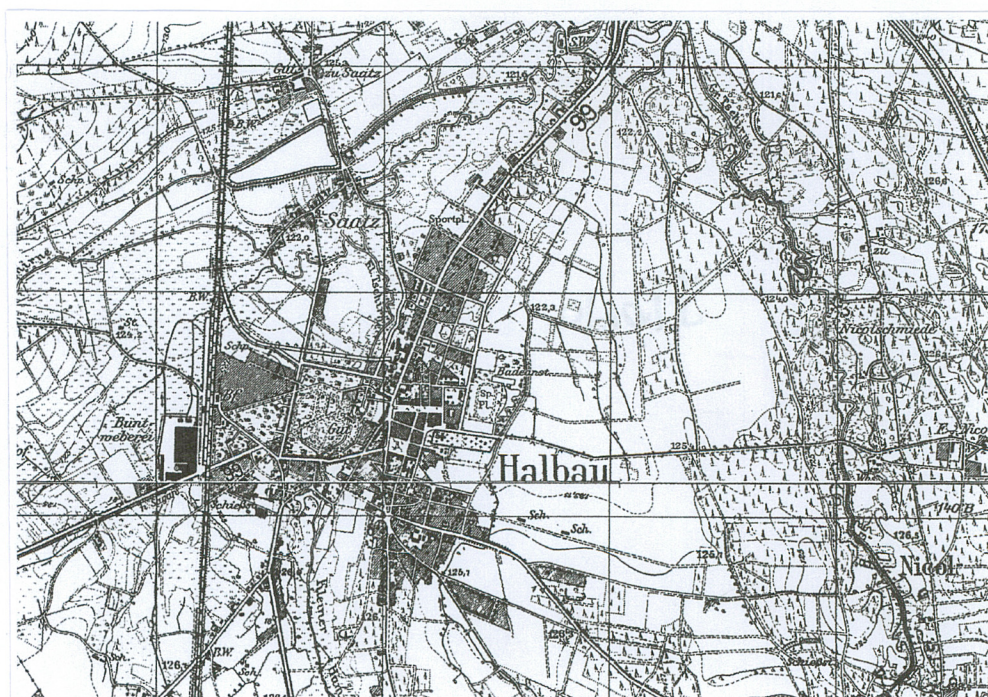


10.

1. Miejscowość ŁŁOWA	5. Nazwa zabytku (jak w karcie), adres Układ urbanistyczny	6. Zawartość załącznika cd. opisy, zdjęcia
2. Gmina Łłowa		
3. Powiat żagański		
4. Województwo lubuskie		

Spis ilustracji:

1. Strefa ochrony i walory kulturowe wsi
2. Fragment mapy archiwalnej z k. XIX w.
3. ul. Żagańska – widok w kier. miasta
4. ul. Żagańska – wyjazd z miasta
5. Widok na rynek z ul. Żagańskiej
6. Widok na rynek z zabudową pierzejową
7. Zabudowa przy rynku – pierzeja północna przy ul. Pułaskiego
8. ul. Batorego – dojazdowa do kościoła
9. Zabudowa przypałacowa – ul. Żagańska 11
10. Budynek z bramą wjazdową do pałacu
11. Wjazd do pałacu z kordegardą
12. Zabudowania dziedzińca pałacowego
13. Pałac
14. Pawilon ogrodowy przy pałacu
15. Park i mostek przejazdowy do pałacu
16. Kościół
17. Tablice epitafijne w murze kościoła
18. Kaplica rodowa na cmentarzu za kościołem
19. Poczłtówka łłowa – pałac od strony parku, ok. 1940
20. Poczłtówka Willa Winklera, z ok. 1940 r.



2.

Kwite



M.



13.



12.



14.

1. Miejscowość ŁŁOWA	5. Nazwa zabytku (jak w karcie), adres Układ urbanistyczny	6. Zawartość załącznika zdjęcia
2. Gmina Łłowa		
3. Powiat żagański		
4. Województwo lubuskie		



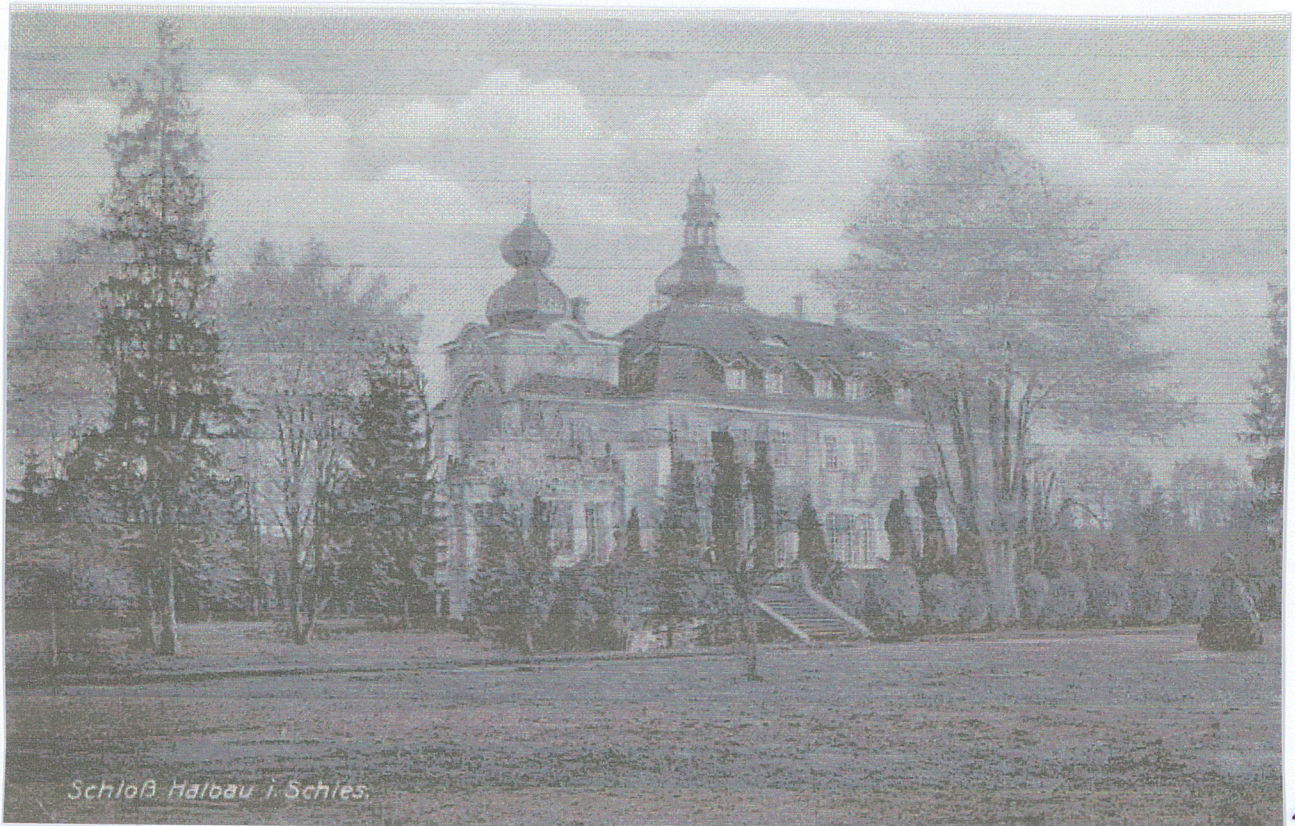
14.



18.

Opracowanie załącznika
(data i podpis) 26. 08. 2011 r.
mgr Kazimiera Kalita-
Skwirzyńska

Kalita



Schloß Halbau i. Schies.

19.



Villa Winkler

20.

1. Miejscowość ŁŁOWA	5. Nazwa zabytku (jak w karcie), adres Układ urbanistyczny	6. Zawartość załącznika zdjęcia
2. Gmina Łłowa		
3. Powiat żagański		
4. Województwo lubuskie		



16.



17.