

1. Obiekt :

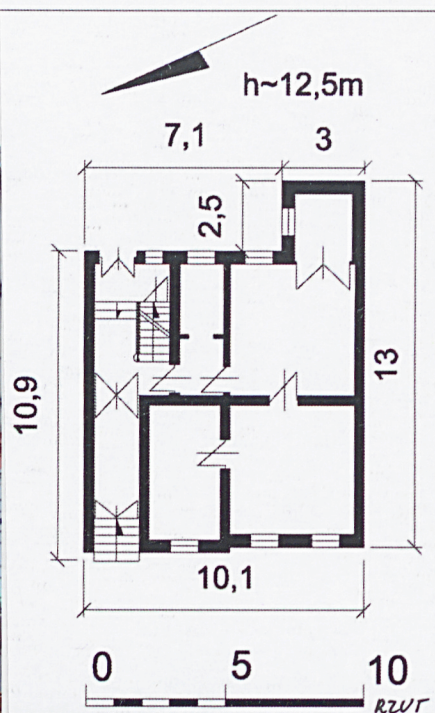
DOM MIESZKALNY (KAMIENICA)

2. Czas powstania
4 ćw. XIX w.

3. Miejscowość:

GUBIN

11. Zdjęcia, rzut, przekrój, sytuacja, orientacja



4. Adres: ul. Śląska 17
nr hipoteczny: dz. nr 372/2, [REDACTED]

5. Przynależność administracyjna
województwo lubuskie
gmina Gubin
powiat krośnieński

6. Poprzednie nazwy miejscowości
Guben

7. Przynależność administracyjna
przed 01.01 1999r.
województwo zielonogórskie
gmina Gubin

8. Właściciel i jego adres:
Gmina Gubin,
Ul. Piastowska 24, 66-620 Gubin

9. Użytkownik i jego adres:
Użytkownicy wieczysti:



10. Rejestr zabytków

Nr 2526 z dnia 04-04-1977r.



ORIENTACJA

12. Autorzy, historia obiektu, określenia stylu.

Powstały w XII wieku [Gubin egzystował do końca XVIII wieku w przestrzeni otoczonej obwarowaniami. Już jednak w Średniowieczu za trzema bramami miejskimi powstały niewielkie przedmieścia. W czasach nowożytnych największy rozwój przestrzenny osiągnęło przedmieście południowe, nazywane od i imienia bramy Ostrowskim. Rozrosło się wzdłuż dróg do Lub-ska i Żar, zbieżnych z dzisiejszymi ulicami Lubską i Śląską. Plany Gubina z XVIII wieku pokazują daleki zasięg zabudowy przedmieścia. Zabudowa ta sadowiona była luźno i nieregularnie w pewnym odstępie gruntowych dróg. Regularna ulicę Śląską z twardą nawierzchnią wytyczono dopiero w drugiej połowie XIX wieku, kiedy rozwinięty w Gubinie przemysł spowodował napływ ludności i związane z tym zapotrzebowanie na mieszkania. W latach 80 i 90-tych XIX wieku na miejscu parterowych domów stanęła wielokondygnacyjna, zwarta zabudowa mieszkalna. Wśród wzniesionych wówczas obiektów była również kamienica nr 17, z eklektycznie ukształtowaną fasadą, nawiązującą detałem architektonicznym do form stosowanych w klasycyzmie. Brak źródeł nie pozwala ustalić autora projektu kamienicy ani jego właściciela.

13. Opis (sytuacja, materiał i konstrukcja, rzut, bryła, elewacje, wnętrze, wyposażenie, instalacje)

Dom położony jest po wschodniej stronie ulicy Śląskiej, stojąc w zwartej zabudowie pomiędzy kamienicami nr 15 i 19. Druga z tych kamienic jest narożną, zwróconą południowym bokiem do ulicy Legnickiej. Po drugiej stronie ulicy Śląskiej, naprzeciw domu, znajduje się duża kamienica nr 16. Małe podwórze na tyłach posesji otaczają ślepe mury różnych budynków, tylko od strony południowej otwiera się przestrzeń sąsiedniego podwórza, a przez nie na ulicę Legnicką. Dom zbudowany jest z cegły ceramicznej na zaprawie cementowo-wapiennej, otynkowany. Z cementowo-wapiennego tynku wykonane zostały również gzymsy, obramienia okien i drzwi z wyjątkiem elementów sztukatorskich powstałych ze stiuku. Na strychu drewniane ścianki działowe deskowe. W piwnicy sklepienie ceglane odcinkowe na belkach stalowych. Nad pozostałymi kondygnacjami strop drewniany belkowy ze ślepym pułapem. Wieżba dachowa drewniana, jętkowa z płatwią stropową. Dach kryty ceramiczną dachówką karpiówką, kładzioną podwójnie w koronkę; nad ryzalitem i szczytem pozornego ryzalitu papa. W piwnicy posadzka ceglana. W korytarzu i w sieni płytki ceramiczne (czarno-białe) ułożone na romb. Całość obwiedziona płytkami czarnymi. Płytki są też w sanitariatach - położone współcześnie. W mieszkaniach, w korytarzykach górnych kondygnacji i na strychu podłogi deskowe, niekiedy wyłożone wykładziną PCV. Schody zewnętrzne jak i wewnętrzne prowadzące na podwórko proste, betonowe. Proste też są schody, w części ceglane, w części drewniane w piwnicy. Schody prowadzące na wyższe kondygnacje drewniane, dwubiegowe, łamane o stopnicach i podstopnicach wzbogaconych profilowaną listwą. Balustrada tralkowa tak jak słupek (większa tralka na kostce). Policzki pełne, murowane i otynkowane na parterze wyżej belka policzkowa ozdobiona profilowaną listwą z elementem dekoracyjnym (stylizowana kula). Schody w części środkowej wyłożone linoleum. Podest deskowany, wyłożony linoleum. Tylko na drugim piętrze schody wyłożono wykładziną PCV. Na strych prowadzą drewniane schody łamane trójbiegowe (środkowy bieg to trzy stopnie) z balustradą szczebelkową. Drzwi zewnętrzne o nadprożu płaskim z wąską framugą z dwuskrzydłową stolarką drewnianą, plicinową, przeszkloną w 2/3 części i z profilowaną listwą przymykową w kształcie pilastra z korynką głowicą. Przeszklenie przesłania krata o motywach wici roślinnej. Od zewnątrz skrzydła zdobi bogata snycerka o motywach rautów. Od wewnątrz szklenie otoczone listwą, a w dolnej plicinie rauty. Zawiasy czopowe, zamek wpuszczany, a na dole drzwi zasuwą wierzchnia. Nadświetle, dawniej przeszklone, oddzielone od stolarki profilowanym ślemieniem. Drzwi dwuskrzydłowe, drewniane, plicinowe, przeszklone 2/3 części, oddzielają klatkę schodową od korytarza, tutaj nadproże drzwi zamknięte jest lukiem półkolistym. Brak stolarki w nadświetlu. Zewnętrzne drzwi na podwórko współczesne (sklejka), dwuskrzydłowe plicinowe zawieszane w wąskiej framudze na zawiasach czopowych i z zamkiem wpuszczanym. Drzwi do piwnicy o nadprożu płaskim z stolarką jednoskrzydłową, deskową na wąskich zawiasach pasowych, a w piwnicy nadproża odcinkowe i drewniana, deskowa, jednoskrzydłowa (tępa) stolarka na zawiasach pasowych. Drzwi mieszkań o nadprożach płaskich, w drewnianej futrynie, profilowanej, a także ościeżach plicinowych (na parterze i pierwszym piętrze) i stolarce jednoskrzydłowej, plicinowej na zawiasach czopowych z zamkiem wpuszczanym. Na parterze są też drzwi o nadprożu zamkniętym odcinkowo, stolarce drewnianej dwuskrzydłowej plicinowej, przeszklonej w 2/3 części. Nadświetle przeszklone (dwie kwatery). Zawiasy czopowe, zamek wpuszczany z ozdobną klamką. Na parterze, w drzwiach oddzielających klatkę schodową od mieszkań współcześnie wstawiono w pliciny-klepki, a na pierwszym piętrze drzwi płytowe w części przeszklone. Drzwi na strychu i do piwnicy jednoskrzydłowe, drewniane, deskowe na zawiasach pasowych z zamkiem skrzynkowym. Okna w piwnicy o nadprożu odcinkowym z drewnianą, krosnową stolarką dwudzielną, jednopoziomową na zawiasach czopowych. W korytarzu okienko o płaskim nadprożu z drewnianą, krosnową stolarką jednodzielną, jednopoziomową na zawiasach czopowych z pojedynczą zaczepką.

Ciąg dalszy opisu na wkładce nr 1.

14. Kubatura	15. Powierzchnia użytkowa	16. Przeznaczenie pierwotne	17. Użytkowanie obecne
1500 m ³	400 m ²	Mieszkalne	Mieszkalne
18. Prace budowlane i konserwatorskie, ich przebieg i dokumentacja. Po 1945 roku wykonywano tylko bieżące prace remontowe związane z pokryciem dachu, blacharką oraz instalacjami.		19. Stan zachowania (fundamenty, ściany zewnętrzne, ściany wewnętrzne, sklepienia, stropy, konstrukcje dachowe, pokrycie dachu, wyposażenie i instalacje) Fundamenty: stan dobry. Ściany zewnętrzne: Na zewnątrz budynku widoczny stan zaniedbania, widocznego w złuszczonej farbie ścian i drzwi, odparzeniach i ubytkach tynków. Sklepienia i stropy: stan dobry. Konstrukcja dachowa: stan dostateczny. Pokrycie dachu: stan dostateczny. Wyposażenie i instalacje: brak danych.	
		20. Najpilniejsze postulaty konserwatorskie Elewacje wymagają odnowienia, a drzwi frontowe oczyszczenia z wtórnych warstw farby.	

21. Akta archiwalne (rodzaj akt, numer i miejsce przechowywania)	
Nie natrafiono na archiwalia w Oddziale Archiwum Państwowego w Wilkowie k. Świebodzina.	
22. Bibliografia	
1. Stein E. <i>Die Stadt Guben. Verbindung mit Bachmeyer</i> . Berlin; Friedenau: Deutscher Kommunal-Verl. 1928.	
23. Źródła ikonograficzne i fotograficzne (rodzaj, miejsce przechowywania, sygnatura)	
1. Mapa Mestischblat nr 4054 Guben 1933r. – w zbiorach autorki.	
24. Uwagi różne	
25. Opracowała:	
Tekst	mgr inż. Monika Drozdek
Plany, rysunki	mgr inż. Monika Drozdek
Zdjęcia fotograficzne	mgr inż. Monika Drozdek
Miejsce przechowywania negatywów	Płyta CD w archiwum WUOZ w Zielonej Górze KARTA PO WYPEŁNIENIU PODLEGA OCHRONIE NA PODSTAWIE PRZEPISÓW PRAWA AUTORSKIEGO
26. Adnotacje o inspekcjach, informacje o zmianach (daty, imiona i nazwiska wypełniających)	
27. Załączniki	
	1. Wkładka nr 1 – c.d. opisu pkt 13., dokumentacja kartograficzna i fotograficzna. 2. Wkładki nr 2 i 3 – dokumentacja fotograficzna.

1. Miejscowość	GUBIN	4. Obiekt (nazwa jak w karcie)	5. Zawartość wkładki (nazwa materiału uzupełniającego)
2. Gmina	Gubin	DOM MIESZKALNY (KAMIENICA)	Ciąg dalszy opisu pkt nr 13. Dokumentacja kartograficzna.
3. Województwo	lubuskie		

Ciąg dalszy opisu pkt 13.

W klatce schodowej okna od wewnątrz w płytkich wnękach zamkniętych łukiem odcinkowym, z prostokątną, drewnianą stolarką krosnową, dwudzielną, jednopoziomową (na półpiętrze) i dwudzielną, dwupoziomową z ślemieniem profilowanym (na drugim półpiętrze) na zawiasach czopowych z podwójną zaczepką. Skrzydła szprosami podzielone na kwatery. Zachowały się (na półpiętrze) trzy małe szybki ozdobione elementami kwiatowymi (tło-czerwień). Parapet drewniany. Stolarka krosnowa, jednodzielna, jednopoziomowa na zawiasach czopowych i z pojedynczą zaczepką. W mieszkaniach okna od wewnątrz o nadprożach odcinkowych, pojedyncze o nadprożu płaskim z skrzynkową i zespoloną, dwudzielną, dwupoziomową stolarką, na zawiasach czopowych z podwójnymi zaczepkami. Niektóre z okien z profilowanym stałym ślemieniem i listwą przymykową w kształcie pilastrów o stylizowanej głowicy. Jest też stolarka z PCV jednodzielna, dwupoziomowa podzielona szerokimi szprosami tworząc układ krzyżowy (imitacja słupka kanelowanego z głowicą koryncką). Są też okna z PCV jednodzielne, jednopoziomowe z pionowym, szerokim szprosem zamykane na zasuwkę. Wszystkie na zawiasach czopowych. W dachu okienka w ramach metalowych. Budynek założony na rzucie prostokąta zbliżonego do kwadratu z wydatnym ryzalitem na południowym obrzeżu wschodniego boku i pozornym ryzalitem w północnej połowie boku frontowego (zachodniego). Przy północnym boku dwutraktowego założenia mieści się sień przelotowa, poszerzona w drugim trakcie, gdzie jest klatka schodowa na wyższe kondygnacje i do piwnic. Bryła domu składa się z dwóch członów-podstawowego

i wąskiego ryzalitu tej samej wysokości. Scalona z sąsiednimi budynkami jest elementem wielkiej, zróżnicowanej parametrami bryły. Dom ma trzy kondygnacje na wysokim cokole, jest podpiwniczony i nakryty dachem dwuspadowym (ryzalit pulpityowym). Elewacja frontowa rozczłonkowana elementami architektonicznymi w układzie poziomym i pionowym. Podział horyzontalny stwarzają profilowane gzymsy: cokołowy, podokienne w parterze i na piętrze, kordonowy i wieńczący. Podział wertykalny powstał przez wyodrębnienie pseudoryzalitu zwieńczonego trójkątnym szczytem, wyróżnionego w parterze i w partii pierwszego piętra boniowaniem, a w trzeciej kondygnacji ujętego zdwojonymi pilastrami. Pole szczytu ozdobione jest tondem ze sztukatorskim wyobrażeniem putta ujętego w ruchu. Wszystkie okna i drzwi prostokątne, mają obramienia, w parterze uszate z kluczem, na pierwszym piętrze z profilowanym gzymsowym nadprożem na ozdobnych kroksztynach. W podokiennych płycinach w drugiej kondygnacji znajdują się sztukatorskie dekoracje z motywem tralek (pseudoryzalit) i wici roślinnej. Profilowane obramienie drzwi zawiera ozdobny sztukatorski klucz w postaci rozwiniętego kartusza. Pięciostopniowe schody zewnętrzne wykonano z granitu. Elewacja tylna prosta z oknami bez obramień, czteroosiowa ze ślepą ścianą na osi ryzalitu. Okna fasady krzyżowe z ozdobnym słupkiem; drzwi dwuskrzydłowe, płycinowe przeszklone z prostym nadświetlem, na zawiasach czopowych. Wnętrze: w piwnicy wnęka o łuku odcinkowym. Wyposażenie brak zabytkowego. Instalacje elektryczna, gazowa, wodno-kanalizacyjna, telefoniczna.



1. Mapa Messtischblatt (nr 4054 Guben) 1933r.

WKŁADKA DO KARTY ZABYTEKÓW ARCHITEKTURY I BUDOWNICTWA**ZAŁĄCZNIK NR 2**

1. Miejscowość	GUBIN	4. Obiekt (nazwa jak w karcie)	5. Zawartość wkładki (nazwa materiału uzupełniającego)
2. Gmina	Gubin	DOM MIESZKALNY (KAMIENICA)	Dokumentacja fotograficzna
3. Województwo	lubuskie		

**2. Tondo ze sztukaterią****3. Fragment części konstrukcji dachowej.****4. Sklepienia piwnicy.****5. Podłoga deskowa.****6. Drzwi wejściowe.**



7. Portal wejściowy



8. Detal.



9. Elewacja tylna.



10. Okno.



11. Okno.



12. Okno z oryginalną stolarką

1. Miejscowość GUBIN	4. Obiekt (nazwa jak w karcie) DOM MIESZKALNY (KAMIENICA)	5. Zawartość wkładki (nazwa materiału uzupełniającego) Dokumentacja fotograficzna
2. Gmina Gubin		
3. Województwo lubuskie		


13. Korytarz parteru.

14. Schody.

15. Detal balustrady schodów.



16. Drzwi do piwnicy.



17. Drzwi wewnętrzne.



18. Drzwi do łazienki.



19. Drzwi główne



20. Schody do piwnicy.



21. Korytarz piwnicy.