

1. Obiekt

SPICHLERZ

2. Czas powstania

I poł.XV w.
kon.XIX w.

3. Miejscowość

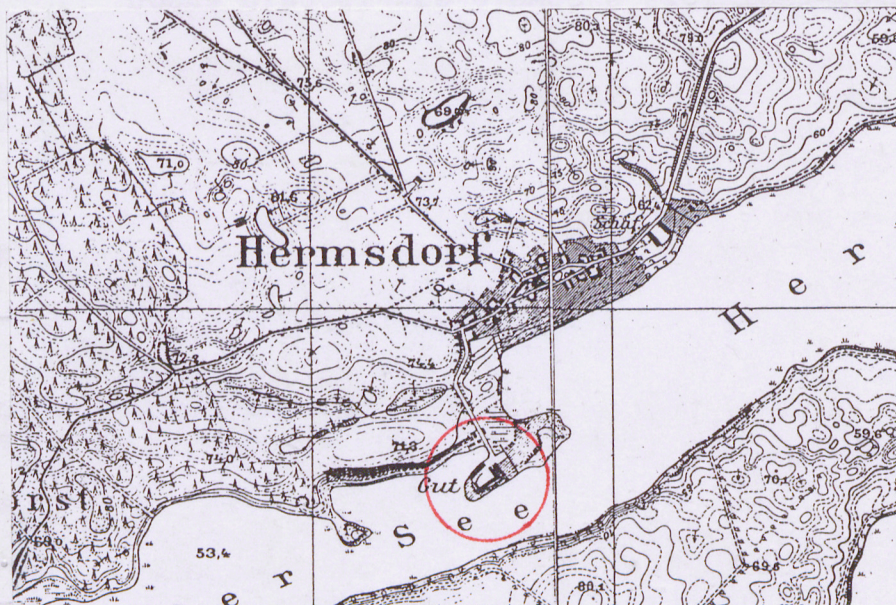
CHOMĘTOWO

11. Zdjęcia, rzut, przekrój, sytuacja, orientacja

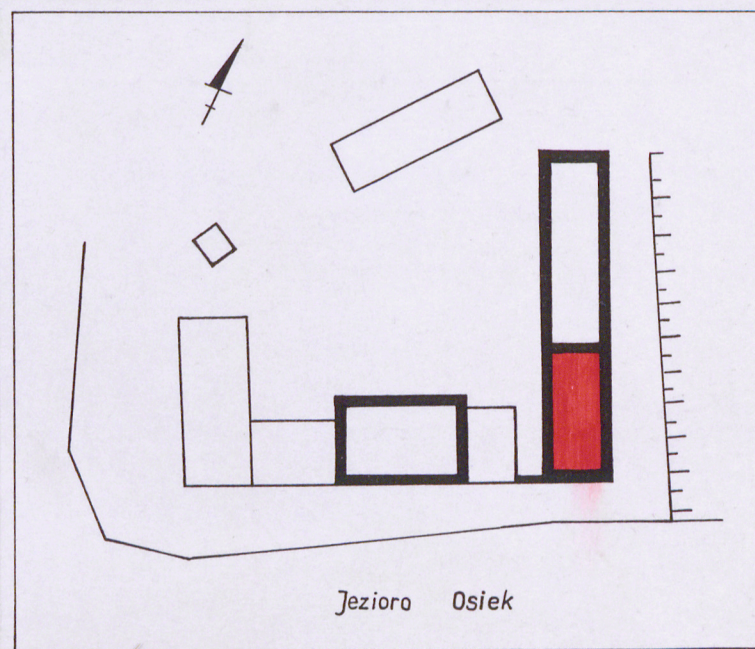
1893



1



1:25 000



4. Adres

Chomętowo 41
73-250 Dobiegniew

nr hipoteczny

5. Przynależność administracyjna

województwo **lubuskie**

pow. *stulecho-dzieleny*
gmina **m. Dobiegniew**

6. Poprzednie nazwy miejscowości

Hermsdorf (przed 1945 r.)
Hermannsdorf, Hermannstorf,
Hermstorp

7. Przynależność administracyjna

1 VI 1975

województwo **szczecińskie**

powiat **choszczeński**

8. Właściciel i jego adres

Urząd Miasta i Gminy
ul. Dembowskiego 2
73-250 Dobiegniew

9. Użytkownik i jego adres

Wspólnota własnościowa
Chomętowo 41
73-250 Dobiegniew

10. Rejestr zabytków

1959

04.10.1973 r.

Nr

data

12. Autorzy, historia obiektu, określenie stylu

Pierwsza wzmianka o Chomętowie pochodzi z 1333 roku, kiedy to rycerze von der Osten najechali na tutejszy dwór obronny. W 1337 roku w Landbuchu miejscowość obejmowała lenno rycerskie Henningusa (Kremzow) i 56 łanów chłopskich. Od 1350 roku do lat 70-tych XIV wieku dwór obronny znajdował się w posiadaniu rodu von der Osten. W 1375 roku w posiadaniu Henniga von Brederlow, w latach 1393-1400 Jakuba von Papstein. Następnie w rękach krzyżackich. We dworze przebywał często krzyżacki wójt Nowej Marchii. W tym też czasie wznoszono zabudowania murywane, z których do dzisiaj zachował się ewidencjonowany budynek. W latach 1411, 1422 i 1433 zamek w Chomętowie był plądrowany przez wojska polsko-litewskie. W 1454 roku przywrócono zamek rodowi von Papstein, ale w 1465 roku Burchard von Papstein rzeka się swojej siedziby na rzecz Fryderyka II. Wkrótce Elżbieta Hohenzollern otrzymała zamek w Chomętowie i dzierżyła go do śmierci w 1467 roku. Następnie stanowił on siedzibę wójty nowomarchijskiego. Od lat siedemdziesiątych XV wieku do 1945 roku własność rodu von Brand. Średniowieczne założenie zamkowe w czasach nowożytnych przestało odgrywać znaczenie militarne i zostało stopniowo rozebrane. Na jego miejscu wzniesiono dwór oraz zabudowania folwarczne, reliktem założenia pozostaje ewidencjonowany obiekt.

(ciąg dalszy załącznik nr 1)

13. Opis (sytuacja, materiał i konstrukcja, rzut, bryła, elewacje, wnętrze, wyposażenie, instalacje)

ORIENTACJA

Niewielka wieś sołecka położona 7 kilometrów na południowy-zachód od Dobiegniewa na północnym brzegu Jeziora Osiek (Chomętowskie). Wieś przy lokalnej drodze z Chomętowa do Dobiegniewa przez Osiek.

SYTUACJA

Ewidencjonowany obiekt zlokalizowany na półwyspie Jeziora Osiek na południowy-zachód od centrum miejscowości. Budowla usytuowana po południowo-wschodniej stronie założenia, pierwotnie zamkowego a następnie rezydencjonalno-folwarcznego.

MATERIAŁ, TECHNIKA, KONSTRUKCJA

RZUT

Budynek założony na planie prostokątnym na osi północ-południe; od strony wschodniej wejście na pierwszą kondygnację i dwa zejścia do piwnicy. Kondygnacje jednoprzestrzenne, budynek w całości podpiwniczony, piwnica podzielona na dwa jednakowej wielkości pomieszczenia.

BRYŁA

Budynek dwukondygnacyjny, podpiwniczony, z poddaszem; budowla prostopadłościenna, nakryta wysokim dachem dwuspadowym, czyni wrażenie masywnej i majestatycznej.

ELEWACJE

Elewacja frontowo-wschodnia i tylna-zachodnia pozbawiona podziałów międzykondygnacyjnych. W elewacji frontowej wejścia do piwnicy i na pierwszą kondygnację, zamknięte półkoliście i odcinkowo, po bokach okna, wielokrotnie przemurowywane, w tym jedno zamknięte łukiem ostrym, po południowej stronie sztraby, elewacja zwieńczona ceramicznym, otynkowanym, profilowanym gzymsem koronującym. W elewacji tylnej-wschodniej u dołu dwa czworoboczne okna, w drugiej kondygnacji dwa wąskie okna strzelnicze i jedno czworoboczne, na wysokości drugiej kondygnacji, pośrodku usytuowane sztraby, elewacja zwieńczona ceramicznym, otynkowanym gzymsem koronującym. Elewacja szczytowo-północna niedostępna, elewacja szczytowa-południowa z zamurowanym wejściem w przyziemiu, w drugiej kondygnacji po stronie zachodniej półkoliście zamknięty otwór umieszczony w wykuszu, pośrodku dno zamknięte prostokątnie.

(ciąg dalszy załącznik nr 1)

14. Kubatura	15. Powierzchnia użytkowa	16. Przeznaczenie pierwotne	17. Użytkowanie obecne
ca 3730 m ³	357 m ²	dom mieszkalny (?)	spichlerz
18. Prace budowlane i konserwatorskie, ich przebieg i dokumentacja Brak szczegółowych danych. Po zawaleniu się górnej partii północnego szczytu w latach sześćdziesiątych XX wieku wymurowano prowizoryczne zabezpieczenia.		19. stan zachowania (fundamenty, ściany zewnętrzne, ściany wewnętrzne, sklepienia, stropy, konstrukcje dachowe, pokrycie dachu, wyposażenie i instalacje) Stan ogólny budynku zły, zawalona górna partia szczytu północnego, nieszczelności w połaciach dachowych powodują korozję cegieł i spoin, destrukcję więźby dachowej oraz odparzenia muru. Ubytki w więźbie dachowej. Instalacja elektryczna uszkodzona.	
		20. Najpilniejsze postulaty konserwatorskie W pierwszej kolejności zaleca się rozbiórkę zawalonego budynku gospodarczego po stronie północnej, następnie odbudowę górnej partii szczytu północnego, wymianę zużytych elementów więźby dachowej i przełożenie połaci dachowych. Niezbędne jest przeprowadzenie badań historyczno-architektonicznych poprzedzających prace rewitalizacyjno-budowlane, a mające na celu właściwe rozpoznanie obiektu.	

21. Akta archiwalne (rodzaj akt, numer i miejsce przechowania)

Repertorium der Kgl.n.Staatsarchiv zu Konigsberg i Pr.
Befindlichen Urkunden zur Geschichte der Neumark,
Bearb.E.Joachim,Hrsg.P.von Niessen,(w:) Schriften
des Vereins fur Geschichte der Neumark,H.III,1895,
nr 19,31,115,177.

Codex diplomaticus Brandenburgensis,seria A-D,Berlin
1838-1869,Hrsg.A.Riedel,Bd.XVIII,XIX,XXIV,seria C,
Bd.I.

Das Neumarkischen Landbuch Markgraf Ludwig's des Al-
teren vom Jahre 1337,Hrsg.L.Gollmert,Frankfurt n.O-
dra 1862.

22. Bibliografia

H.Berghaus, Landbuch der Mark Brandenburg und des
markgrafthums Nieder-Lausitz in der mitte des XIX
Jahrhunderts,Bd.III,Brandenburg 1856.

G.J.Brzustowicz, Średniowieczne Chomętowo,(w:) Nad-
warciański Rocznik Historyczno-Archiwalny 5,1998.

K.Treu, Geschichte der Stadt Friedeberg in der Neu-
mark und des Landes Friedeberg, Friedeberg 1928.

23. Źródła ikonograficzne i fotografia (rodzaj, miejsca przechowania sygnatury)

Heimatkalendar fur den Kreis Friedeberg 13,1928.
Widok majątku wg rys.Alberta Guse.

24. Uwagi różne

Obiekt stanowi unikalny przykład średniowiecznej budowli
militarnej,będącej reliktem założenia zamkowego na tere-
nie historycznej Nowej Marchii.Waloryzuje układ przest-
rzenny,stanowi istotny element krajobrazu kulturowego.

25. Opracował

tekst mgr Błażej Skaziński 30.11.1999 r. *Shali*
imię, nazwisko, data, podpis

plany, rysunki mgr Błażej Skaziński 30.11.1999 r. *Shali*
imię, nazwisko, data, podpis

zdjęcia fotograf. mgr inż.Marian Łazarski 30.11.1999 r.
imię, nazwisko, data, podpis

miejsce przechowania negatywów Służba Ochrony Zabytków w Gorzowie Wlkp

Karta po wypełnieniu podlega ochronie na podstawie przepisów prawa autorskiego

26. Adnotacje o inspekcjach, informacje o zmianach (daty, imiona i nazwiska wypełniających)

27. Załączniki

Dwie wkładki.

1. Miejscowość CHOMĘTOWO	2. Obiekt (jak w karcie) SPICHLERZ	3. Zawartość wkładki (nazwa obiektu lub materiału uzupełniającego) TEKST, FOTO
------------------------------------	--	--

ciąg dalszy rubryki 12

W 1878 roku Brandowie z Chomętowa, Ługów, Osieka i Długiego utworzyli majorat o wielkości 6230 ha. W tym też czasie przeprowadzono rozbudowę założenia i prace remontowo-budowlane ewidencjonowanego spichlerza. Majorat przetrwał do 1945 roku, po czym grunty zostały w większości znacjonalizowane. Na terenie dawnego założenia rezydencjonalno-folwarcznego zamieszkały rodziny łemkowskie, przesiedlone w ramach akcji Wisła z terenu Beskidu Niskiego. Według relacji użytkowników, w latach sześćdziesiątych nastąpiła katastrofa budowlana kiedy runął północny szczyt spichlerza wraz z fragmentem dachu i więźby dachowej, później szkoda została prowizorycznie naprawiona.

ciąg dalszy rubryki 13

POSADOWIENIE

Budynek posadowiony na kamiennych ławach fundamentowych, wysoki cokół z nieobrobionych kamieni polnych.

ŚCIANY

Ściany zewnętrzne w partii przyziemia murowane, kamienno-ceglane, powyżej murowane, ceglane w wątku wendyjskim wym. cegieł: 28 x 10 x 12 cm, na zaprawie wapiennej. Miąższ muru u dołu z gruzu kamiennego spojenego zaprawą w ścianach szczytowych. W obrębie kondygnacji brak ścian działowych. Ściana działowa w piwnicy murowana, z cegły maszynowej, na zaprawie cementowej.

STROPY

Stropy drewniane, belkowe, jednostronnie obite deskami, w piwnicy sklepienie ceramiczne, oparte na dwóch metalowych kolumnach, odcinkowe na teownikach.

KONSTRUKCJA CIESIELSKA

Drewniana, na poszczególnych kondygnacjach po dwie pary podpór stolcowych, dźwigających płatwie z belkami stropowymi, usztywnione mieczami. Na poddaszu więźba drewniana, dwukondygnacyjna, płatwiowo-jętkowa, w drugiej kondygnacji wzmocnienie w formie osadzonych na płatwi krzyżaków.

POKRYCIE, PODŁOGI, SCHODY, INSTALACJE załącznik nr 2

Wkładkę założył: mgr Błażej Skaziński 30.11.1999 r.

SOZ w Gorzowie Wlkp.

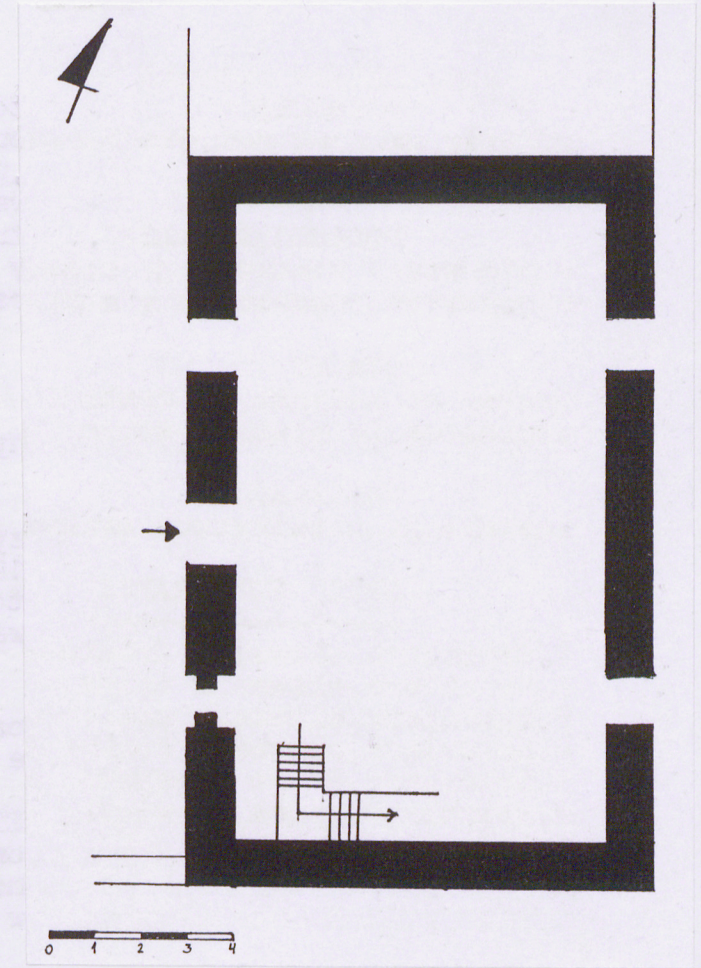
Miejsce przechowywania negatywów:



2



3



1. Miejscowość CHOMETOWO	2. Obiekt (jak w karcie) SPICHLERZ	3. Zawartość wkładki (nazwa obiektu lub materiału uzupełniającego) TEKST, FOTO
------------------------------------	--	--

ciąg dalszy rubryki 13

POKRYCIE

Połącze dachowe pokryte ceramiczną dachówką karpiówką, układaną w koronkę, na linii kalenicy układane ceramiczne gąsiory.

PODŁOGI, POSADZKI

W pierwszej kondygnacji posadzka cementowa, w drugiej kondygnacji podłoga deskowa, założona na belkach stropowych, osadzonych w murze, w piwnicy posadzka ceramiczna, ceglana.

SCHODY

Dostęp do budynku po drabinie. Schody prowadzące na drugą kondygnację, po stronie południowej drewniane, zabiegowe. Do piwnicy schody jednobiegowe, cementowe. Brak dostępu na poddasze.

INSTALACJE

Instalacja elektryczna uszkodzona.

SPIS FOTOGRAFII

1. Spichlerz, elewacja frontowa, widok od strony północno-wschodniej.
2. Spichlerz, elewacja tylna, widok od strony północno-wschodniej.
3. Spichlerz, elewacja szczytowa, widok od strony zachodniej.
4. Spichlerz, pierwsza kondygnacja, widok w kierunku północno-wschodnim.
5. Spichlerz, druga kondygnacja, widok w kierunku wschodnim.
6. Spichlerz, widok na więźbę dachową z drugiej kondygnacji.

Wkładkę założył: mgr Błażej Skaziński 30.11.1999 r.

Miejsce przechowywania negatywów: SOZ w Gorzowie Wlkp.

Wzór ODZ 1978 r.



4



5



6