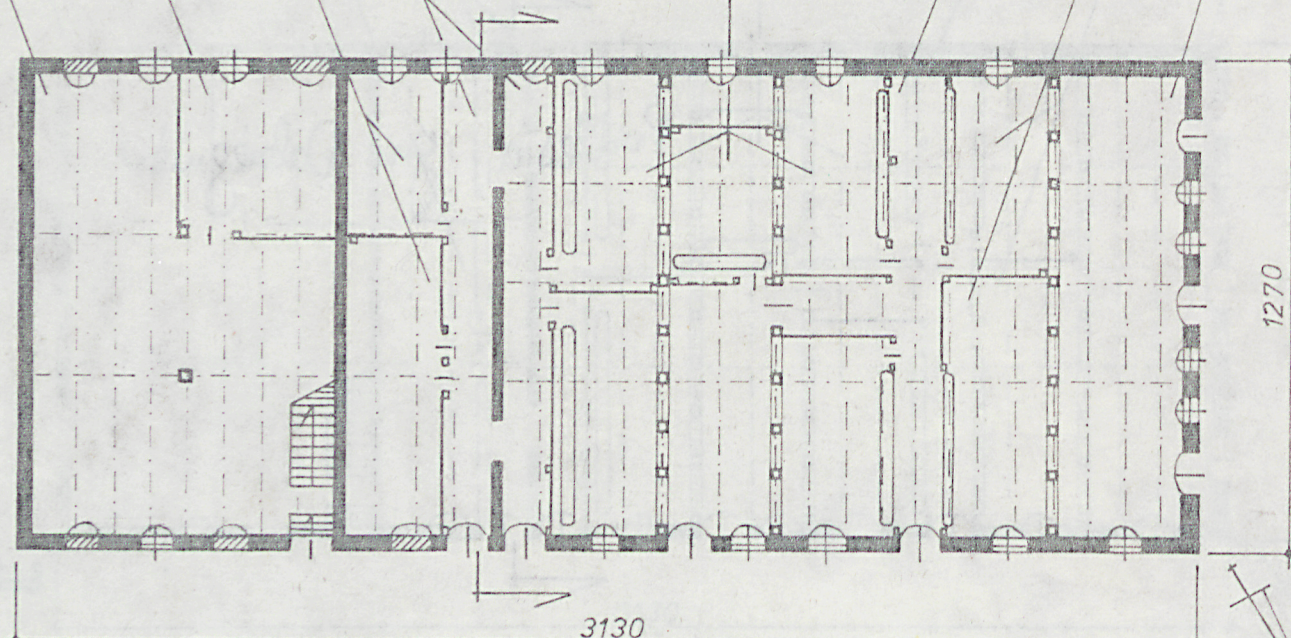


1. Obiekt  
CHLEWNIA /1/  
w zespole folwarcznym

2. Czas powstania  
1852 r.

3. Miejscowość  
P O D L E S I E C

11. m.paszowy skład kojce ganek pasz. kojce ganek pasz. kojce skład



4. Adres Podlesiec  
gm. Dobiegniew  
woj. gorzowskie  
nr hipoteczny .....

5. Przynależność administracyjna  
gorzowskie  
województwo .....  
gmina .....  
Dobiegniew

6. Poprzednie nazwy miejscowości  
Waldowshof

7. Przynależność administracyjna  
przed 1.VI.1975 r.  
zielonogórskie  
województwo .....  
powiat Strzelce Krajeńskie

8. Właściciel i jego adres  
PPGR Dobiegniew  
woj. gorzowskie

9. Użytkownik i jego adres  
PPGR Dobiegniew  
Zakład Rolny Mierzęcin  
Ferma Trzody Chlewnej  
Podlesiec  
gm. Dobiegniew

10. Rejestr zabytków  
woj. gorzowskie  
Nr 1924 data 19.04.1971

autor zdjęć mgr Maciej Szukała  
data wykonania lipiec 1987 r.  
miejsce przechowywania negatywów





12. Autorzy, historia obiektu, określenia stylu.

Chlewnia wzniesiona została przez nieznanych budowniczych w 1852 r. /data budowy umieszczona w północno-wschodnim szczycie dachu/. Charakter wystroju architektonicznego elewacji odpowiada okresowi, w którym obiekt został pobudowany, jak również innym budynkom z zespołu folwarcznego. Można więc przypuszczać, że cały zespół budynków gospodarczych zaprojektowany został przez jednego architekta.

Obiekt dużokubaturowy, wzniesiony przy użyciu różnicowanego materiału /kamień łamany, cegły ceramiczne/. Pierwotna funkcja budynku nieznana; być może, że od początku pełnił rolę chlewni, niewykluczone jednak, że pierwotnie służył jako obora.

Jest to budynek zamknięty, towarowy o układzie kojcowym.

W okresie po 1945 r. w budynku nie przeprowadzano większych remontów; zmieniono jedynie organizację wnętrza, dostosowując ją do wymogów współczesnych, zamurowano także część otworów okiennych i drzwiowych.

13. Opis (sytuacja, materiał i konstrukcja, rzut, bryła, elewacje, dach, wnętrze, wyposażenie, instalacje)

Sytuacja - obiekt posadowiony jest w południowo-wschodniej części dawnego zespołu folwarcznego, w odległości ca 35 m na południowy-wschód od miejsca posadowienia, nieistniejącego dziś, pałacu. Obiekt zorientowany jest kalenicoowo względem drogi dojazdowej, na osi NWW - SSE. Południowo-wschodnią ścianą szczytową chlewnia przylega do niewielkiego budynku stolarni. Od strony wschodniej inwentaryzowany budynek sąsiaduje z chlewnią /1848 r./, od strony południowej z chlewnią /4. ćwierć XIX w./, a od zachodu z budynkiem mieszkalnym /czworakiem/.

Materiał, technika, konstrukcja

Fundament - obiekt posadowiony jest na ławach fundamentowych z kamienia łamanego. Podmurówka, tworząca cokół budynku niweluje spadek terenu; ma ona wysokość od 40 do 180 cm ponad poziom terenu.

Ściany w  $\frac{2}{3}$  dolnych murowane z kamienia łamanego, od zewnątrz i wewnątrz bielone wapnem; w górnej części /w obrębie ścianki kolankowej poddasza składowego /murowane z cegły ceramicznej w układzie krzyżowym z dwoma dwuwarstwowymi pasami cegły klinkierowej o ciemniejszej barwie. Ściany działowe w części północno-zachodniej szachulcowe z wypełnieniem z cegły ceramicznej w południowo-wschodniej murowane z cegły ceramicznej.

Nadproża otworów drzwiowych i okiennych oraz ich obramienia wykonane z cegły ceramicznej w układzie wiązonym; w obrębie ścianki kolankowej z cegły klinkierowej o naprzemiennym układzie kolorów /jasny-ciemny/. Nadproża, miejsce kształt łuków odcinkowych, zwieńczone są gzymsikami z kształtek ceramicznych. Część otworów okiennych i drzwiowych zablendowana.

Okna wykonane z płaskownika żelaznego.

Stolarka drzwiowa w całości drewniana.

Stropy belkowe nagie na stalowych podciągach.

Podłogi deskowe w magazynie paszowym i na drugiej kondygnacji; w pozostałych pomieszczeniach posadzki betonowe.

Drzwi jednoskrzydłowe, deskowe, spągowe i listwowe /do drugiego po prawej pomieszczenia. Wyłazy na poddasze zamykane dwuskrzydłowymi drzwiczkami deskowymi.



14. Kubatura ca 4134 m <sup>3</sup>	15. Powierzchnia użytkowa ca 730 m <sup>2</sup>	16. Przeznaczenie pierwotne chlewnia lub obora	17. Użytkowanie obecne chlewnia
18. Prace budowlane i konserwatorskie, ich przebieg i dokumentacja  Po 1945 r. w budynku nie prowadzono remontów ani większych modernizacji, poza wprowadzeniem nowej organizacji wnętrza i zamurowaniem części otworów okiennych i drzwiowych.		19. Stan zachowania (fundamenty, ściany zewnętrzne, ściany wewnętrzne, sklepienia, stropy, konstrukcje dachowe, pokrycie dachu, wyposażenie i instalacje)  Ogólny stan techniczny obiektu bardzo dobry.	
20. Najpilniejsze postulaty konserwatorskie  Budynek należy użytkować zgodnie z obecnym przeznaczeniem, bez wprowadzania zmian w zakresie bryły, elewacji i podziałów wewnętrznych.			



21. Akta archiwalne (rodzaj akt, numer i miejsce przechowywania)

22. Bibliografia

C. Treu, Geschichte der Stadt Friedberg in der Neumark  
und des Landes Friedberg, Friedberg 1928.

23. Źródła ikonograficzne i fotografie (rodzaj, miejsce przechowywania, sygnatury)

24. Uwagi różne

25. Wypełnił

mgr. Maciej Sukała  
imie i nazwisko

data ..... wrzesień 1987 r. ....

26. Sprawdził

.....  
imie i nazwisko

data .....

2 wstawi



1. Miejscowość	2. Obiekt (nazwa jak w karcie)	3. Zawartość wkładki (nazwa obiektu lub materiału uzupełniającego)
P O D L E S I E C	CHLEWNIA w zespole folwarcznym	tekst, przekrój, sytuacja, orientacja

c. d. rubr. nr 13 - Okna pojedyncze, częściowo lub całkowicie uchylne, umieszczone w żelaznych ramach, osadzonych w węgarach ścian. Okna mają podział wielokwaterowy. Część otworów okiennych zablendowana.

#### Rzut

Budynek założony na planie prostokąta o wymiarach 3130 x 1270 cm, zorientowanego na osi NW - SE. Pierwotny podział wnętrza zachowany. Przy obu szczytach wydzielone są pomieszczenia składowe /skład południowo-wschodni ma powierzchnię dwukrotnie większą/; w środkowej części znajdują się cztery pomieszczenia dla chowu trzody chlewnej, skomunikowane ze sobą parami. Pomieszczenia inwentarskie mają układ kojcowy z gankami paszowymi. Wejścia do pomieszczeń inwentarskich i większego składu umieszczone w elewacji północno-wschodniej; wejścia do mniejszego składu w północno-zachodniej ścianie szczytowej.

#### Bryła

Obiekt ma formę regularnego prostopadkościanu, nakrytego wysokim dachem dwuspadowym. Stosunek wysokości ścian do wysokości dachu jak ca 1 : 1. Budynek dwukondygnacyjny z poddaszem składowym /na paszę/, pierwotnie w całości podpiwniczony. Obecnie piwnica pod częścią południowo-wschodnią zasypana; pod częścią północno-zachodnią piwnica o ścianach kamiennych i stropie belkowym, zagłębiona w grunt na ok. 200 cm.

Elewacje - rozwiązane w sposób dekoracyjny. Elementami poziomego ukształtowania elewacji są: gzymsy międzykondygnacyjny i podokapowy, dwa pasy ciemniejszej w kolorystyce cegły klinkierowej /w każdym pasie dwie główkowe warstwy cegieł/ rozmieszczone w obrębie ścian drugiej kondygnacji, ciąg otworów wentylacyjnych w formie krzyży umieszczony w północno-zachodniej ścianie szczytowej oraz ciągi otworów okiennych o łukowatych nadprożach, zwieńczonych gzymsikami z kształtek ceramicznych. Gzyms podokapowy ma formę schodkową z jedną warstwą wozówkową cegieł /na zrąb/ u góry oraz warstwą wozówkową /cegły na płask/ i warstwą wozówkową /cegły na zrąb w układzie ukośnym/ u dołu. Gzyms międzykondygnacyjny utworzony jest przez trzy warstwy cegieł - górna i dolna w układzie główkowym /na płask/, środkowa w wozówkowym /na zrąb, w układzie ukośnym/. W obrębie tego gzymsu znajdują się /co ok. 90 cm/ otwory wentylacyjne, obramione kształtkami ceramicznymi. W północno-zachodnim szczycie

Wkładkę złożył: mgr Maciej Szukała, wrzesień 1987 r.  
(imię, nazwisko, data)

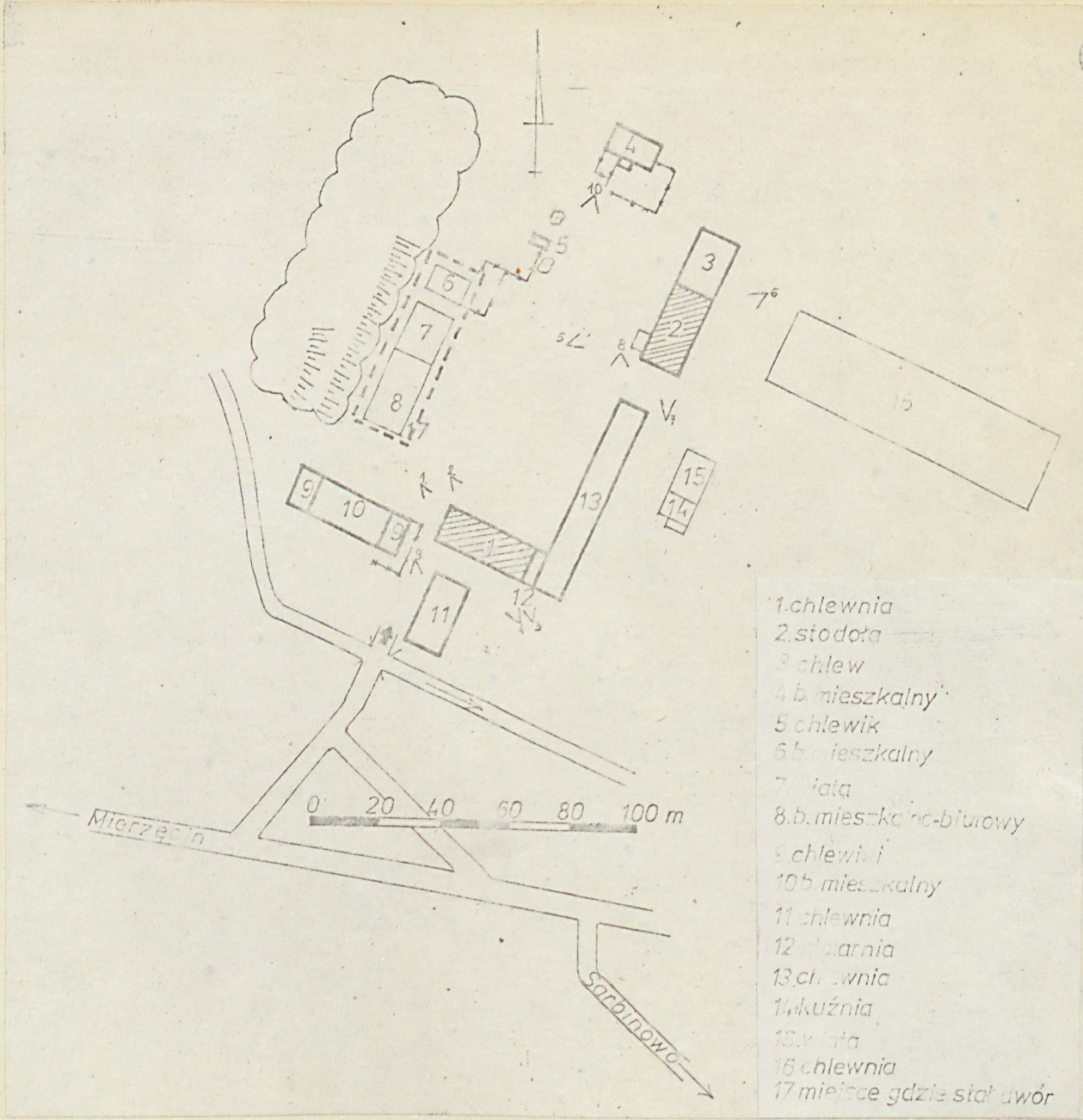
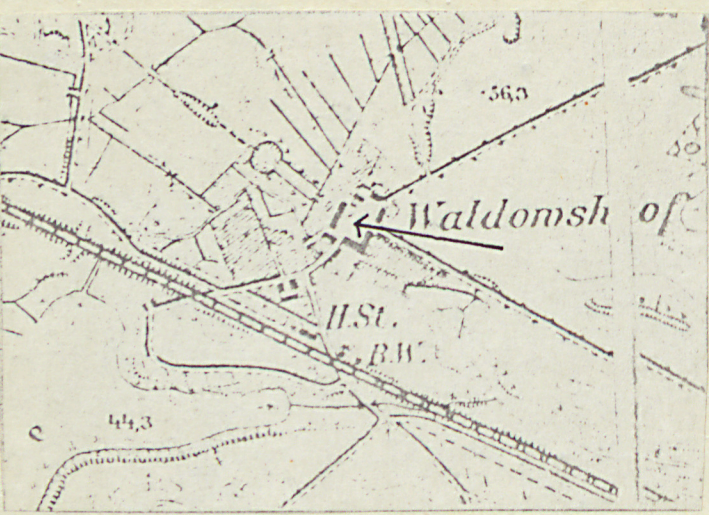
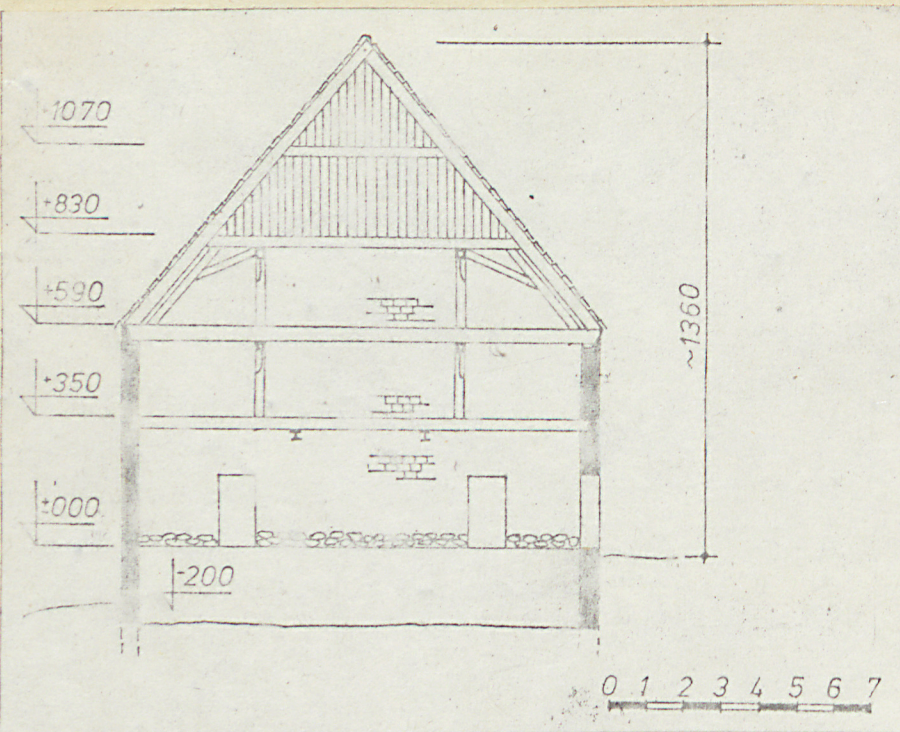
c. d. wkładka nr 2

Miejsce przechowywania negatywów: .....

PZGK 6 - 68209/86 - 5000 złec. 3419/Wyd. Akcyd. P-ñ

Wzór ODZ 1978 r.







1. Miejscowość P O D L E S I E C	2. Obiekt (nazwa jak w karcie) CHLEWNIA w zespole folwarcznym	3. Zawartość wkładki (nazwa obiektu lub materiału uzupełniającego) tekst , przekrój, orientacja, sytuacja
-------------------------------------	---	--

c.d. rubr. nr 13 - Okna pojedyncze, częściowo lub całkowicie uchylne, umieszczone w żelaznych ramach, osadzonych w węgarach ścian. Okna mają podział wielokwaterowy. Część otworów okiennych zablendowana.

#### Rzut

Budynek założony na planie prostokąta o wymiarach 3130 x 1270 cm, zorientowanego na osi NW - SE. Pierwotny podział wnętrza zachowany. Przy obu szczytach wydzielone są pomieszczenia składowe /skład południowo-wschodni ma powierzchnię dwukrotnie większą/; w środkowej części znajdują się cztery pomieszczenia dla chowu trzody chlewnej, skomunikowane ze sobą parami. Pomieszczenia inwentarskie mają układ kojcowy z gankami paszowymi. Wejścia do pomieszczeń inwentarskich i większego składu umieszczone w elewacji północno-wschodniej; wejścia do mniejszego składu w północno-zachodniej ścianie szczytowej.

#### Bryła

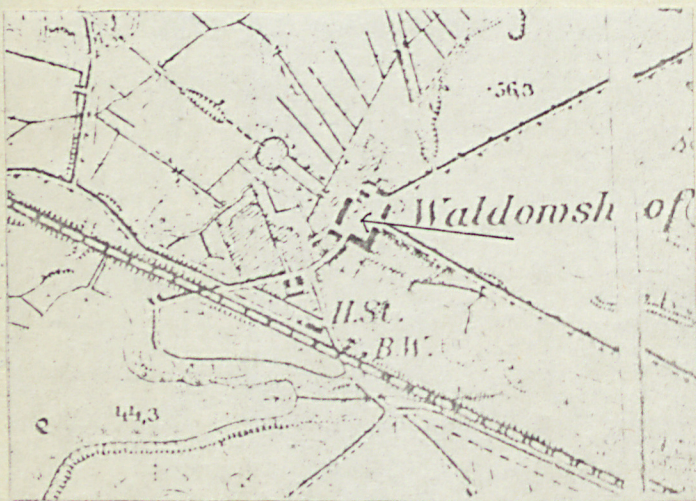
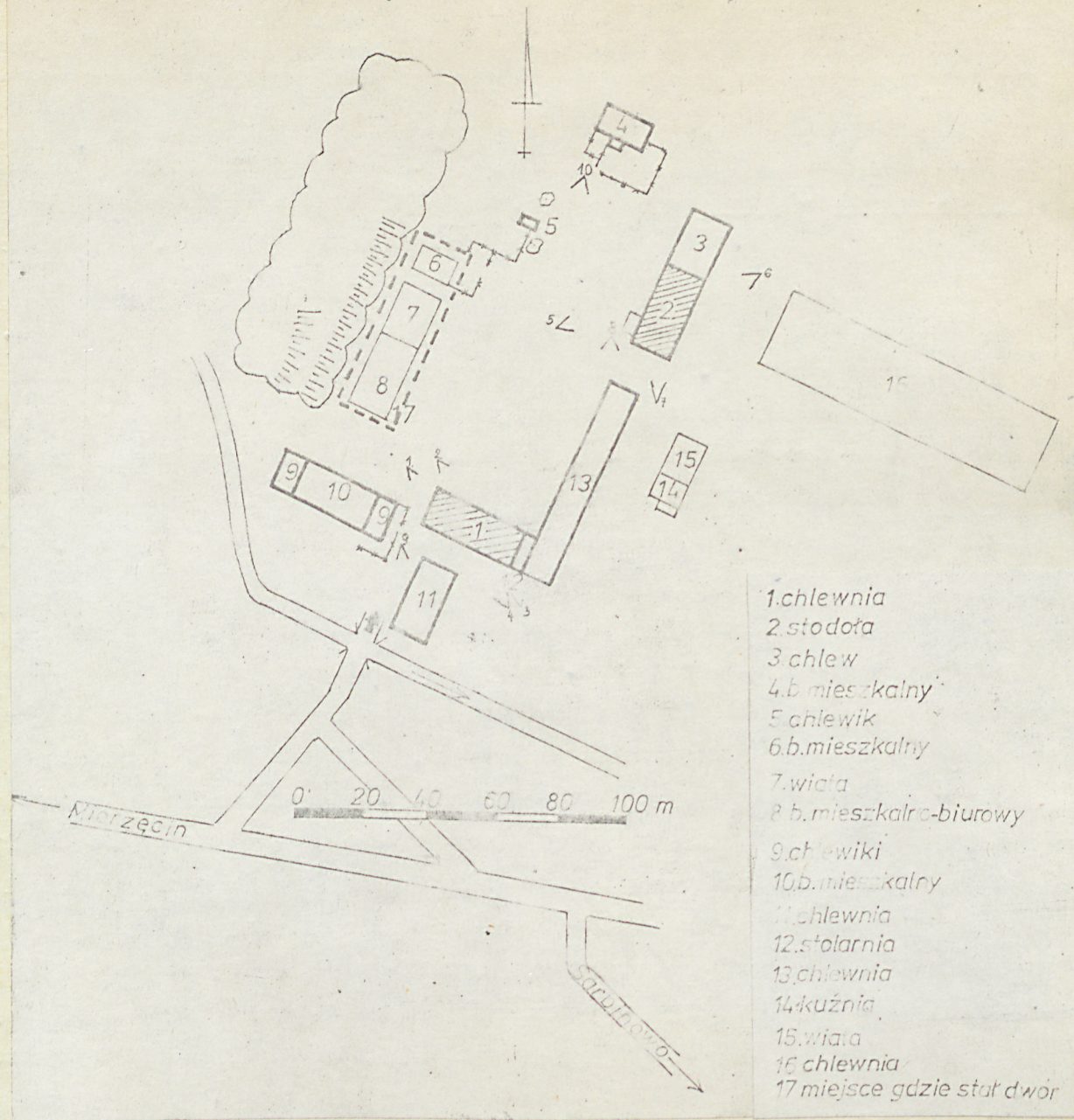
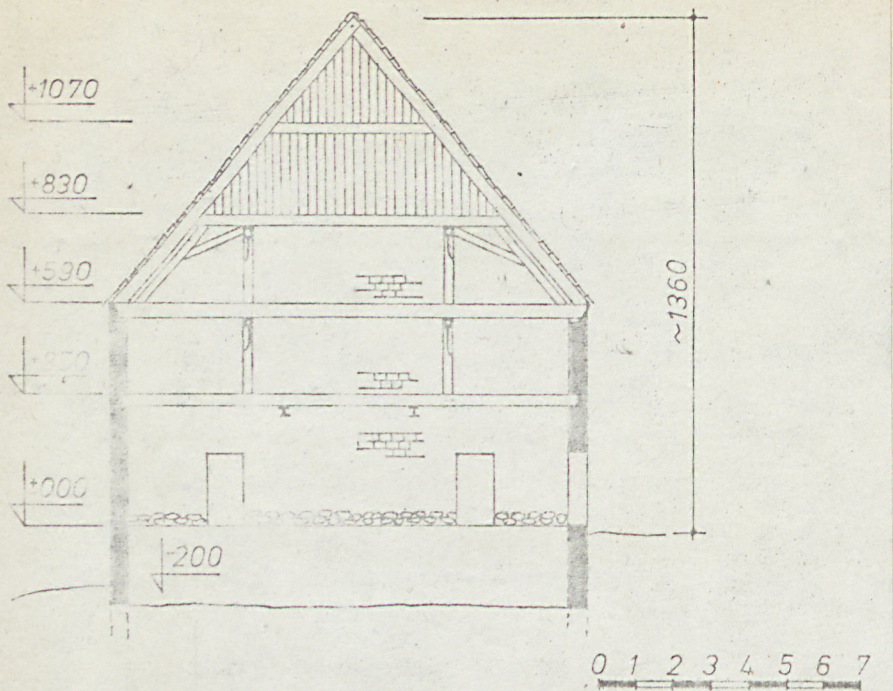
Obiekt ma formę regularnego prostopadłościanu, nakrytego wysokim dachem dwuspadowym. Stosunek wysokości ścian do wysokości dachu jak ca 1 : 1. Budynek dwukondygnacyjny z poddaszem składowym /na paszę/, pierwotnie w całości podpiwniczony. Obecnie piwnica pod częścią południowo-wschodnią zasypana; pod częścią północno-zachodnią piwnica o ścianach kamiennych i stropie belkowym, zagłębiona w grunt na ok. 200 cm.

Elewacje - rozwiązane w sposób dekoracyjny. Elementami poziomego ukształtowania elewacji są: gzymsy międzykondygnacyjny i podokapowy, dwa pasy ciemniejszej w kolorystyce cegły klinkierowej /w każdym pasie dwie główkowe warstwy cegieł/ rozmieszczone w obrębie ścian drugiej kondygnacji, ciąg otworów wentylacyjnych w formie krzyży umieszczony w północno-zachodniej ścianie szczytowej oraz ciągi otworów okiennych o łukowatych nadprożach, zwieńczonych gzymsikami z kształtek ceramicznych. Gzyms podokapowy ma formę schodkową z jedną warstwą wozówkową cegieł /na zrąb/ u góry oraz warstwą wozówkową /cegły na płask/ i warstwą wozówkową /cegły na zrąb w układzie ukośnym/ u dołu. Gzyms międzykondygnacyjny utworzony jest przez trzy warstwy cegieł - górna i dolna w układzie główkowym /na płask/, środkowa w wozówkowym /na zrąb, w układzie ukośnym/. W obrębie tego gzymsu znajduje się /co ok. 90 cm/ otwory wentylacyjne, obramione kształtkami ceramicznymi. W północno-zachodnim szczyście

Wkładkę założył: mgr Maciej Szukała, wrzesień 1987 r.  
(imię, nazwisko, data)

c.d. wkładka nr 2







1. Miejscowość P O D L E S I E C	2. Obiekt (nazwa jak w karcie) CHLEWIA /1/ w zespole folwarcznym	3. Zawartość wkładki (nazwa obiektu lub materiału uzupełniającego) tekst, fotografie, opis zdjęć
-------------------------------------	--	---

c.d. rubr. nr 13 - dachu umieszczone trójdzielne, arkadowe blendy; ponad nimi w prostokątnym polu data budowy obiektu /1852/. Znajdują się tu również otwory wentylacyjne w formie równoramiennych krzyży, umieszczone w kołistych wnękach, rozmieszczonych na planie trójkąta. Rozmieszczenie otworów okiennych na pierwszej i drugiej kondygnacji nie jest powtarzalne w osiach pionowych; w obrębie elewacji południowo-zachodniej występują one w drugiej kondygnacji w rytmie dwukrotnie rzadszym niż w części parterowej. W ścianie frontowej, na drugiej kondygnacji otwory okienne rozmieszczone nierytmicznie i niesymetrycznie w odniesieniu do otworów parteru. Instalacja elektryczna 220 i 380 V, odgromnik.

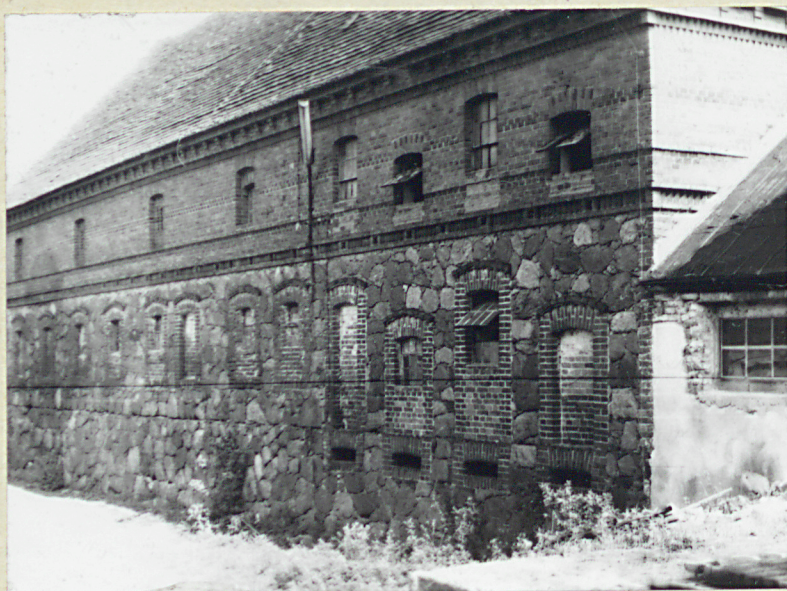


foto.4



foto.1



foto.3

Wkładkę założył: mgr Maciej Szukała, wrzesień 1987 r.  
(imię, nazwisko, data)

Miejsce przechowywania negatywów: .....

PZGK 6 - 68209/86 - 5000 zlec. 3419/Wyd. Akcyd. P-ń

Wzór ODZ 1978 r.



fot. 1 - Podlesiec. Chlewnia, 1852 r, elewacja północno-zachodnia.

fot. 2 - Podlesiec. Chlewnia, 1852 r, elewacja północno-wschodnia/frontowa/.

fot. 3 - Podlesiec. Chlewnia, 1852 r, elewacja południowo-wschodnia.

fot. 4 - Podlesiec. Chlewnia, 1852 r, elewacja południowo-zachodnia.