

1. Obiekt

BUDYNEK MIESZKALNY – KAMIENICA

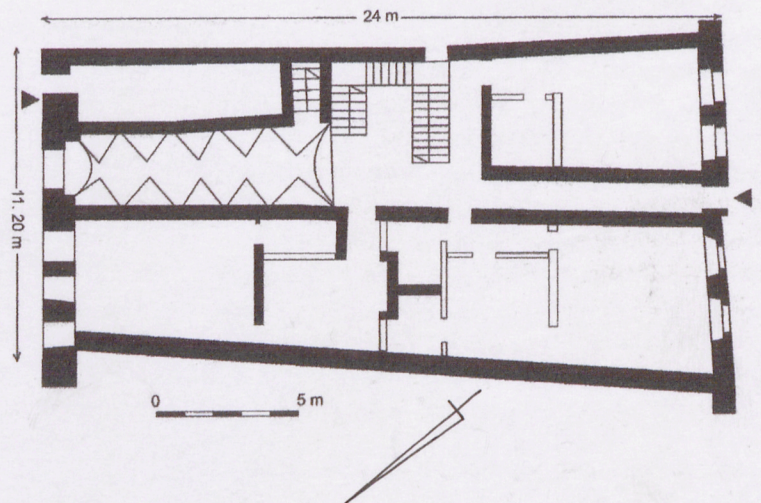
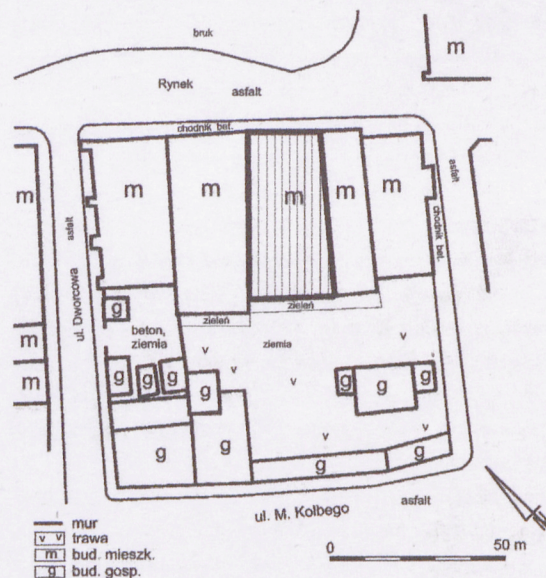
2. Czas powstania

XVII w., pocz. XVIII w.,
1 ćw. XX w.

3. Miejscowość

BYTOM ODRZAŃSKI

11. Zdjęcie, rzut, przekrój, sytuacja, orientacja



4. Adres

ul. Rynek 22-23-24
67 – 115 Bytom Odrzański

nr działki: 433/3

nr ks. wiecz.: [REDACTED]

5. Przynależność administracyjna

województwo lubuskie
powiat nowosolski
gmina Bytom Odrzański

6. Poprzednie nazwy miejscowości

Castrum Biton – 1109 r., civitas Buthun –
1222 r., Beuthen an der Oder - do 1945 r.,
Białobrzeże 1945 – 47

7. Przynależność administracyjna do 31.12.1998 r

województwo zielonogórskie
gmina Bytom Odrzański

8. Właściciel i jego adres

Wspólnota Mieszkaniowa, Rynek 22-23-24:

[REDACTED] Gmina
Bytom Odrzański

9. Użytkownik i jego adres

Jak wyżej i OSM Kościan - SKLEP
FIRMOWY „ALICJA” ul. Rynek 24

10. Rejestr zabytków

nr: 459 data 30.04.1963 r. (nr 23)
nr: 460 data 30.04.1963 r. (nr 24)

458 2 30.04.1963 (nr 22)

Castrum Biton znany od 1109 r. - obrona przed wojskami cesarza Henryka V; najstarsza wzmianka o mieście - 1222 r. - dotyczy kaplicy w civitas Buthun; lokacja Bytomia na prawie niemieckim - przed 1289 r. Do poł. XV w. miasto miało dwóch właścicieli - lennika księcia głogowskiego i lennika króla polskiego (potem czeskiego). W 1518 r. jedynym właścicielem Bytomia zostaje Hans von Rechenberg. Nadane miastu przywileje (prawo dwóch jarmarków, cotygodniowych targów końskich, oddane na własność łąki nadodrzańskie, folwarki prowadzące hodowlę owiec na potrzeby miasta, stawy rybne, prawo wyrębu lasu etc.), przyczyniają się do wzrostu gospodarczego i przekształcenia Bytomia w miasto handlowe o znaczeniu ponadlokalnym.

Od 1561 r. do XVIII w. Bytom jest własnością doskonałych gospodarzy - rodziny von Schönaich. Korzystne zmiany prawne (wprowadzenie prawa dziedziczenia, duża samodzielność cechów, upowszechnienie dzierżawy folwarków, stworzenie reguł prawnych do rozwoju handlu i uruchomienie komory celnej), a także inwestycje: (budowa fortyfikacji, młynów i piwnic miejskich, przebudowa miasta i wybrukowanie ulic, budowa wodociągu - 1581 r., budowa portu rzecznego, pierwszego mostu na Odrze - 1609 r. i regulacja rzeki) - powodują prężny rozwój miasta. Bytom słynął jako ośrodek szkolny, w 1616 r. otwarto drukarnię. Dzięki zabiegom politycznym Georga v. Schönaich dobra bytomskie zostały podniesione do rangi majoratu, później otrzymały status fideikomisu. Zmieniała się również struktura własności. W latach 1581 - 1618 mieszkańcy wykupili prawa dziedziczne do 31 nadziałów gruntu, na których wznosili domy z podwórzami i ogrodami..

Mimo doskonałego funkcjonowania miasta, do k. XVII w., poza nielicznymi wyjątkami, większość rynkowej zabudowy była drewniana lub w konstrukcji szachulcowej. Pożar w 1694 r. strawił całą zabudowę Rynku, uszkodził znacznie dekorację kamienic murowanych, powstałych w k. XVI w. Po pożarze zaczęto stosować cegłę. Wydłużone plany bytomskich kamienic przy Rynku zdradzają średniowieczny rodowód parcel, na których zostały założone.

Kamienica nr 22 - 23 - 23 przy Rynku wzniesiona została w XVII w. jako dwie wąskie kamieniczki, nakryte osobnymi dwuspadowymi dachami. Na zdjęciach z 1959 r. prezentujących budynek w trakcie remontu, za kotarowym szczytem fasady znajdują się dwa trójkątne szczytiki pierwotnych budynków. W związku ze znaczną przebudową budynku i zmianą wystroju fasady trudno szczegółowo określić czas jego powstania. Pierwotne dwie budowle mogły być wzniesione przed pożarem w 1694 r. - co sugeruje archaiczny układ przyziemia budynku, natomiast obecny kształt fasady uzyskany został w wyniku odbudowy w pocz. XVIII w. W 1 ćw. XX w. dokonano częściowej przebudowy wnętrza (zachowana posadzka w sieni). Obecne wnętrze i wystrój fasady jest wynikiem powojennej odbudowy.

SYTUACJA. Bytom Odrzański w woj. lubuskim, położony jest na terenie Pradoliny Głogowskiej nad Odrą, na pd.wsch. od Zielonej Góry. Niewielkie miasto, rozciągnięte jest równoleżnikowo wzdłuż szosy łączącej Głogów z Nową Solą, od pn. ograniczone rozlewiskami Odry. Rynek staromiejski rozlokowany we wsch. części miasta, na naturalnej platformie od pn. konturowanej stromą skarpą, wzdłuż której biegnie ulica Nadbrzeżna. Założenie ma kształt czworoboku otoczonego zwartą zabudową. Centralny plac, wyłożony płytami chodnikowymi, otoczony asfaltową szosą i chodnikiem - wzdłuż elewacji kamienic, zagospodarowany jest prostokątnymi gazonami zieleni i ławeczkami. Kamienica nr 22-23-24 usytuowana jest w ciągu zwartej zabudowy pierzei wsch. Na zapleczu - prostokątne podwórko, wspólne dla kilku posesji, otwarte do ul. Kolbego, zabudowane kilkoma budynkami garażowymi i gospodarczymi; nawierzchnia ziemna, miejscami trawiasta.

MATERIAŁ. KONSTRUKCJA. TECHNIKA.

Ściany. Ściany zewnętrzne murowane z cegły, obustronnie wtórnie otynkowane, malowane: fasada - na kolor pomarańczowy, elewacje tylne - beżowy. Detal architektoniczny fasady ceramiczny, z cegły i kształtki, profilowany (gzymsy szczytu) i wypracowany w tynku (poziome pasy tynku, płyciny, lizeny, opaski okienne i geometryczna dekoracja szczytu).

Ściany wewnętrzne murowane z cegły, tynkowane; w mieszkaniach indywidualne wykończenia ścian pomieszczeń sanitarnych i kuchni (współczesna okładzina z płytek ściennych).

Sklepienia i stropy. W kondygnacji piwnic sklepienia kolebkowe: odcinkowe i pełne. W korytarzu przyziemia - sklepienie kolebkowe z czterema przesłami symetrycznych lunet. Pozostałe stropy - betonowe, otynkowane.

Więźba dachowa. Niedostępna; w pn. części dach dwuspadowy łamany, w części pd.: stropodach (budynek wsch.) i dach jednospadowy (budynek zach.). na połączeniu dachów - przeszkłony dwuspadowy świetlik.

Pokrycie dachowe. Dach kryty ceramiczną karpiówką podwójnie w koronkę; stropodach - papą na lepiku.

Posadzki i podłogi. W piwnicach - podłóża ziemne (w dużym stopniu zbita posadzka ceglana). W kondygnacjach - posadzki betonowe wyłożone płytkami ceramicznymi i płytkami lastrico; w mieszkaniach podłogi z desek z indywidualnym wykończeniem; w sanitariatach i kuchniach - płytki ceramiczne lub wykładzina typu PCW. W korytarzu przyziemia dekoracyjna posadzka z niewielkich kwadratowych płytek zestawionych we zwór kwadratowych i prostokątnych kwater; kolory płytek: czarny, biały, brązowy i szary. W wąskim korytarzu pd. - posadzka ceramiczna z kwadratowych, szarych kostek. Posadzki piętér klatki schodowej: dowolne zestawienia małych kwadratowych kostek: czarnych, białych, brązowych i szarych w szerokiej bordiurze z większych płytek białych lub - posadzka z małych kwadratowych płytek białych oraz małych kwadratowych kostek białych i szarych w układzie szachownicowym.

<p>14. Kubatura</p> <p>3433 m³</p>	<p>15. Powierzchnia użytkowa 936 m²</p> <p>Powierzchnia zabudowy 312 m²</p>	<p>16. Przeznaczenie pierwotne</p> <p>Kamienica mieszkalna</p>	<p>17. Użytkowanie obecne</p> <p>kamienica mieszkalno - usługowa</p>
<p>18. Prace budowlane i konserwatorskie, ich przebieg i dokumentacja</p> <p>⇒ Lata 50-te XX w. – podjęcie starań kompleksowej odbudowy rynku miasteczka. Bytom Odrzański w czasie wojny nie uległ zbyt istotnym zniszczeniom Degradacja nastąpiła w latach powojennych z powodu długoletnich zaniedbań remontowych a także niezbyt dobrych parametrów technicznych budynków: płytkie posadowienie fundamenty, brak izolacji, słaba gliniana zaprawa, kiepskie drewniane elementy konstrukcji nośnych, duże odchylenia murów obwodowych. W 1957 r. dekapitalizacja dotknęła 50% kamienic.</p> <p>⇒ 1956 r.. Wojewódzka Komisja Planowania Gospodarczego opracowała plan odbudowy Bytomia jako jednego z najważniejszych zabytków urbanistyczno-architektonicznych województwa zielonogórskiego. Miasteczko miało stać się zapleczem mieszkalnym uprzemysłowionej Nowej Soli – na remont zabytków Bytomia przeznaczone były środki inwestycyjne z budownictwa mieszkaniowego Nowej Soli.</p> <p>⇒ 1957 r. – przygotowanie dokumentacji remontowej budynków 22 – 24</p> <p>⇒ 1958 – 9 – remont kapitalny wykonany przez PKZ, oddział Kraków: wzmocnienie nie zarysowanych murów i sklepień, fundamentów i dolnych partii ścian konstrukcyjnych, przystosowanie wnętrz do współczesnych potrzeb mieszkaniowych.</p> <p>⇒ 1959 – projekt kolorystyczny wszystkich fasad Rynku – artysta malarz Witold Nowicki.</p> <p>⇒ 1960 - 61 odnowienie wszystkich elewacji – szczeciński oddział PKZ.</p> <p>⇒ 1970 ponowne odnawianie kolorystyki elewacji _ Rzemieślnicza Spółdz. z Nowej Soli</p> <p>⇒ 1977 r. ponowne odnawianie kolorystyki elewacji w oparciu o projekt artysty malarza Witolda Cichacza.</p> <p><u>Istniejąca dokumentacja techniczna budynku:</u></p> <p>— Archiw. WUOZ, sygn. 288: Inwentaryzacja architektoniczna, opr. J. Reubenbauer, 1958 r.; PB- instalacja wewnętrzna gazu, opr. R. Frąckowiak, 2000 r.; PB- zmiana w sposobie użytkowania pomieszczeń mieszkalnych na pomieszczenia handlowe; opr. B. Mikołajczak, 2003 r.; PB – wewnętrzna instalacja gazu, opr. R. Frąckowiak, 2005 r.</p>		<p>19. Stan zachowania (fundamenty, ściany zewnętrzne, ściany wewnętrzne, sklepienia, stropy, konstrukcje dachowe, pokrycie dachu, wyposażenie i instalacje)</p> <p>Stan techniczny budynku średni. Fasada – stan bardzo dobry – po remoncie. Uszkodzone tynki w elewacji pd., spękane, łuszczące się. Stolarka okienna – niejednolita. Wnętrze budynku - korytarze, klatka schodowa – estetycznie zaniedbane.</p> <p>20. Najpilniejsze postulaty konserwatorskie</p> <p>⇒ Uzupełnienie tynków w elewacji pd., malowanie elewacji</p> <p>⇒ Wymiana części stolarki okiennej</p> <p>⇒ Kosmetyczny remont korytarzy i klatki schodowej.</p>	

21. Akta archiwalne (rodzaj akt, numer i miejsce przechowywania)

- karta zielona z 1959 r.
- Akta Miasta Bytomia Odrzańskiego, 1603 – 1930, Cech garncarzy Miasta Bytomia Odrzańskiego , 1731 – 1746; Arch. Państw. w Zielonej Górze (St. Kisielin)
- Archiw. WUOZ, sygn. 519: dokumentacja historyczno-fotograficzna kamienic w Rynku; Dokumentacja fotograficzna, opr. Z. Radacki, PKZ Szczecin, 1961 r.; Dokumentacja fotograficzna, opr. Z. Radacki, PKZ Szczecin, 1961 r.; Inwentaryzacja fotogrametryczna, opr. M. Godlewski, K. Zieliński, 1975 r.
- Archiwum WUOZ, sygn.214: Studium historyczno-urbanistyczne: t.I.- Historia i analiza rozwoju przestrzennego, M. Witwicki, E. Bergmann, W-wa, 1991 r.; t. II – wytyczne i zalecenia konserwatorskie, W-wa, M. Witwicki, E. Bergmann, 1992 r.; Studium historyczno-urbanistyczne miasta Bytom Odrzański, M. Schatz, B. Mayzner, W-wa 1956 r.; Studium stanu obiektów zabytkowych, H. Kobyłecki, 1957 r.; Z zagadnień odnowy bytomskiej starówki, S. Kowalski

22. Bibliografia

St. Kowalski, *Zabytki województwa zielonogórskiego*, Zielona Góra 1987; Bytom Odrzański, s. – 50 -53; *Z zagadnień ochrony bytomskiej starówki*, w: *Bytom Odrzański – z dziejów i współczesności*, 1980, s. 45 – 60

St. Kowalski, T. Dzwonkowski, *W średniowieczu i czasach nowożytnych do końca XVIII w.*, w: *Bytom Odrzański – zarys dziejów*, 2000 , s. 45 - 102, pełnia bibliografia, s. 221 - 225

T. Andrzejewski, " *Miejscowości powiatu bytomskiego*", Nowa Sól, 2004

Marsch A., Biller J.H., Jacob F.D., *Die Reisenbilder Pfalzgraf Ottheinrichs aus den Jahre 1536/1537 von seinen Ritt von Neuburg a.d. Donau über Prag nach Krakau und zurück über Breslau, Berlin, Wittenberg und Leipzig nach Neuburg*, Weissenhorn 2001

J. H. Roll, *Reise, Rast und Augenblick. Mitteleuropäische Stadtsichten aus dem 16. Jahrhundert*, Dettelbach 2002, s. 66

23. Źródła ikonograficzne i fotografia (rodzaj, miejsce przechowywania, sygnatury)

Weduta z lat 1536 -37 w: *Reisealbum Pfalzgraf Ottheinrichs von seinem Zug nach Krakau*, sygn. Delin, VI. , oryg. –Bibl. w Würzburg) w: J. H. Roll, *Reise, Rast...* s. 66; Bytom O. – widok ogólny, pocz. XIX w., rys. F.v. Thormann, w: *Bytom Odrzański. Zarys dziejów...*, 2000 r., .s.108; Zbiór pocztówek z widokami miasta od XIX/XX w. do 30-tych lat XX w., w: *Kronika Bytomia Odrzańskiego*, rkps. Adolf Schiller, lata 30-te XX w. - Muzeum w Nowej Soli; Mapa Beuthen - Carolath, 1620 r., aut. Bleau, zbiory Muzeum w Nowej Soli; Pocztówki – widoki Rynku – 5 sztuk w: Internetowa Baza Starych Fotografii i kart pocztowych (www.galeria.lubsko.pl);

24. Uwagi różne.

25. Opracował

tekst PDZ ALMA Jacek Sawiński 30.09.2005

plany i rysunki PDZ ALMA Jacek Sawiński 30.09.2005

zdjęcia PDZ ALMA Jacek Sawiński 30.09.2005

miejsce przechowywania negatywów: archiwum autora

J. Sawiński

Karta po wypełnieniu podlega ochronie na podstawie przepisu prawa autorskiego

26. Adnotacje o inspekcjach, informacje o zmianach (daty, imiona i nazwiska wypełniających)

27. Załączniki

- * wkładka nr 1: cd. opisu, spis materiału fotograficznego, plan orientacyjny cd. historii
- * wkładka nr 2: zdjęcia
- * wkładka nr 3: zdjęcia

1. Miejscowość BYTOM ODRZAŃSKI	2. Obiekt (nazwa jak na karcie) BUDYNEK MIESZKALNY– KAMIENICA	3. Zawartość wkładki (nazwa obiektu lub materiału uzupełniającego) cd. historii i opisu, spis materiału fotograficznego, plan orientacyjny
--	---	--

cd. historii

Po II wojnie światowej właścicielem budynku została Powiatowa Rada Narodowa w Bytomiu O. Ze względu na zniszczenia kamienica nie była użytkowana. W latach 1950 – 54 kamieniczki w Rynku zakwalifikowane zostały do rozbiórki – w ramach akcji pozyskiwania cegieł na odbudowę Warszawy; miasto uległo znacznej dewastacji, wiele domów wyburzono. W 1956 r. opracowano plan odbudowy Bytomia; w 1958 r. rozpoczęto prace budowlane. Kamienica nr 22 – 23 - 24 remontowana była w latach 1958 – 9. Po remoncie została oddana lokatorom - najemcom, którzy - od pocz. lat 90 – tych – wykupują poszczególne mieszkania, zrzeszając się we wspólnoty mieszkaniowe. Część mieszkań nadal jest własnością komunalną.

Budynek o renesansowym układzie wewnątrz, barokowej bryle; wystrój elewacji – wtórny, współczesny, stanowiący swobodną transpozycję elementów barokowych i klasycystycznych.

cd. opisu

Schody wewnętrzne. Do piwnic ceglane schody dwubiegowe, łamane. W klatce schodowej współczesne schody trójbiegowe, rozdzielone kwadratowymi spocznikami, żelbetowe, podwieszane; balustrada metalowa z poziomych prętów mocowanych do pionowych słupków.

Otwory. *Otwory okienne.* Wszystkie otwory okienne w kształcie stojącego prostokąta nieco zróżnicowane w proporcjach; w fasadzie najwyższe i smukłe okna znajdują się w przyziemiu, najmniejsze - w dolnej kondygnacji szczytu; w elewacji pd. – większe zróżnicowanie proporcji. W przyziemiu fasady jednodzielnne okna krosnowe; na piętrze: skrzynkowe, dwudzielne czteropodziałowe, z dwudzielnym nadślemieniem; krzyż pozorny z profilowanym ślemieniem przechodzącym. (analogiczna konstrukcja w przyziemiu i na piętrze elewacji pd.). Na poddaszu – skrzynkowe okna dwudzielne, sześciopodziałowe (analogiczna konstrukcja w szczycie pd.zach. i trzeciej kondygnacji wsch. członu budynku.).

Drzwi zewnętrzne W fasadzie szerokie drzwi jednoskrzydłowe, z prostokątnym, wąskim jednodzielnym krosnowym nadświetlem; skrzydło płycinowo – ramowe, w górnych kwaterach szklone - pierwotnie w sześciu, obecnie w dwóch górnych. Drzwi w elewacji pd. – wykrojone w łuk odcinkowy, deskowo – listwowe, opierane w jodełkę, na zawiasach pasowych; z węższą, jednopodziałową, krosno-

wą nadświetlnią, wykrojoną w łuk odcinkowy. Ponadto współczesne drzwi plastikowe, półtoraskrzydłowe i drewniane, jednoskrzydłowe.

Drzwi wewnętrzne – współczesne, prostokątne, jednoskrzydłowe, na ogół jednopłytowe, część opierzana w jodełkę. W piwnicy drzwi jednoskrzydłowe o zróżnicowanych wykrojach, dopasowanych do wykroju sklepień, deskowo – listwowe na zawiasach pasowych.

RZUT Budynek na rzucie zbliżonym do prostokąta, mocno rozszerzonego w kierunku pd., o skośnej linii elewacji pd. Budynek trzytraktowy, o zróżnicowanej szerokości pomieszczeń w obrębie traktów, łączy w sobie rzuty dwóch sąsiednich, jednotraktowych budynków. Wnętrze części zach. – jednotraktowe, wtórnie podzielone na mniejsze pomieszczenia. W pn. części środkowego traktu – obszerny korytarz nakryty sklepieniem kolebkowym z lunetami, w części środkowej rozszerzony w prostokątną sień (zajmującą szerokość traktu wsch. i środkowego) ze współczesną trójbiegową klatką schodową z duszą. W pd. części traktu środkowego – wąski, płasko nakryty korytarz i – duże, prostokątne pomieszczenie. Umieszczone w ścianie wsch. sieni drzwi prowadzą do mieszkania znajdującego się w budynku sąsiednim.

BRYŁA. Kamienica ustawiona szczytowo w ciągu zwartej zabudowy rynkowej. Dwukondygnacyjna głęboko podpiwniczona, od strony pn. nakryta dachem dwuspadowym łamanym, kryjącym dwie kondygnacje strychu, osłoniętym szerokim, kotarowym szczytem. Budynek od strony pd. zróżnicowany w wysokościach: jego część zach. – dwukondygnacyjna, zwieńczona połową szczytu, nakryta dachem jednospadowym, część wsch. – wysunięta płytkim ryzalitem, trójkondygnacyjna (zapewne kondygnacja pierwotnego poddasza) - nakryta fragmentem dachu jednospadowego i – dalej na wsch. – dachem płaskim.

Elewacja pn. – fasada dwukondygnacyjna, zwieńczona prostokątnym, kotarowym szczytem ujętym w spływy wolutowe. Ściana pomalowana na kolor pomarańczowy, dekorowana szerokim płaskim detałem architektonicznym i linearnym detałem dekoracyjnym, wypracowanym w tynku. Gładkie przyziemie budynku przeprute jest trzema, zróżnicowanymi w szerokościach, otworami drzwi i dwoma wąskimi, prostokątnymi oknami – w części zach. Kondygnacja, za pomocą szerokich lizen połączonych u nasady pasem gładkiego tynku i z zwieńczeniu – wyładowanym, profilowanym gzymsem koronującym, podzielona na cztery kwatery. W każdej – prostokątne okno w szerokiej, płaskiej opasce, z poziomą, płaską płyciną – w zwieńczeniu. Dolna część szczytu, wydzielona wyładowanym gzymsem – w

gzymsem – w formie pasa muru artykułowanego czterema płaskimi słupkami i szeroką, poziomą płyciną – pośrodku. Górna, prostokątna część szczytu ujęta jest w szerokie lizeny narożne i spływy wolutowe z linearnym rysunkiem wolut – na licu. Ściana przeparta trzema oknami w wąskich opaskach; nad oknami - pozioma płycina prostokątna i owal zaznaczony konturem. Nad koronującym gzymsem – pełna attyka, artykułowana trzema słupkami, dekorowana fryzem o motywach łańcuchowych (oka duże owalne na przemian z małymi okrągłymi). W zwieńczeniu, na osi attyki – prostokątny cokół ze sterczyną

Elewacja pd. – pozbawiona cech stylowych, w części zach. dwukondygnacyjna, dwuosiowa, zwieńczona trójkątnym półszczytem. Część wsch. - wysunięta ryzalitowo, trójkondygnacyjna, z trójkątnym wzniesieniem muru – na granicy budynków; w górnych kondygnacjach – dwuosiowa, w przyziemiu przeparta parą okien (poza osiami otworów górnych) i wąskim otworem drzwi wykrojonym w łuk odcinkowy, z węższą nadświetlnią, również wykrojoną w łuk odcinkowy. Okna prostokątne, zróżnicowane w rozmiarach.

WNĘTRZE w przyziemiu czytelny pierwotny układ obydwu połączonych budynków. W pn.zach. części – jednotraktowe wnętrze sklepu, za nim mieszkanie, w części pn. podzielone na szereg mniejszych pomieszczeń. Pośrodku części pn. – szeroki korytarz nakryty kolebką z czterema przesłami symetrycznych lunet, przechodzący w prostokątny hol z nadwieszoną, otwartą klatką schodową z prostokątną duszą. W pd. części budynku – wąski, długi, płasko nakryty korytarz i niewielkie mieszkanie.

WYPOSAŻENIE. Zachowana część pierwotnej (XIX/XX w.) stolarki okiennej i posadzka w holu przyziemia oraz osiemnastowieczne sklepienie kolebkowe z lunetami.

INSTALACJE. Budynek wyposażony jest w instalację elektryczną, wodno-kanalizacyjną i gazową oraz częściowo, centralnego ogrzewania.

SPIS MATERIAŁU FOTOGRAFICZNEGO

1. Widok budynku od pn.zach.
2. Fasada – elewacja pn.
3. Elewacja pd.
4. Drzwi w elewacji pd.
5. Stolarka okna w elewacji pd.
6. Środkowa część przyziemia budynku – widok od pn.
7. Szeroki korytarz w pn. części budynku – widok od pd.
8. Korytarz pd. – widok od pn.
9. Klatka schodowa – widok z kondygnacji poddasza
10. Dekoracyjna podłoga sieni – fragment
11. Dekoracyjna podłoga sieni – fragment
12. Sklepienie piwnic w części wsch.



Plan orientacyjny

2.



1. Miejscowość

BYTOM ODRZAŃSKI

2. Obiekt (nazwa jak na karcie)

BUDYNEK MIESZKALNY– KAMIENICA

3. Zawartość wkładki (nazwa obiektu lub materiału uzupełniającego)

zdjęcia

3.



4.



5.



6



7.



8.



1. Miejscowość

BYTOM ODRZAŃSKI

2. Obiekt (nazwa jak na karcie)

BUDYNEK MIESZKALNY– KAMIENICA

3. Zawartość wkładki (nazwa obiektu lub materiału uzupełniającego)

zdjęcia;

9.



10.



11.



12.

