

1. Obiekt

PLEBANIA

2. Czas powstania

1717 r.

3. Miejscowość

BRZEŹNICA

11. Zdjęcia rzut, przekrój, sytuacja, orientacja



4. Adres 68-113 Brzeźnica
ul. Zielonogórska
nr hipoteczny

5. Przynależność administracyjna

województwo zielonogórskie

gmina Brzeźnica

pow. Żagań

6. Poprzednie nazwy miejscowości

Briesnitz /Ober Briesnitz/

7. Przynależność administracyjna
przed 1 VI 1975

województwo zielonogórskie

powiat Żagań

8. Właściciel i jego adres

Parafia rzym-kat. pw św Marii
Magdaleny w Brzeźnicy

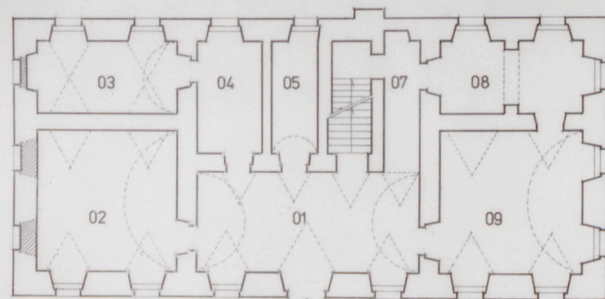
9. Użytkownik i jego adres

Parafia rzym-kat. pw św Marii
Magdaleny w Brzeźnicy
ul. Zielonogórska

10. Rejestr zabytków

Nr 320

data 5.VI.1961



BRZEŹNICA PLEBANIA
PRZYZIEMIE 1:100



Brzeźnica powstała w roku 1937 z połączenia dwu oddzielnych dawniej wsi: Brzeźnicy Dolnej i Brzeźnicy Górnej, na terenie której leży kościół wraz z plebanią.

Ok. 1256 r. wieś ta przeszła w części na własność klasztoru Augustianów Żagańskich. W r. 1376 wzmiankowany kościół parafialny w Brzeźnicy G., nad którym patronat mają Augustianie. W lat. 1539-78 kościół w rękach protestantów, po czym znów w gestii zakonu. Po przeprowadzonej w r. 1810 sekularyzacji od 1845 r. parafia obsadzana przez księży diecezjalnych. W 1703-1705 r. budowa nowego barokowego kościoła, a w r. 1716 nowej murowanej plebanii. Architektura barokowej plebanii nawiązywała do form archit. rezydencjonalnej tego czasu. Na bocznej elewacji tablica erekcyjna, nad gł. wejściem rzeźba kamienna przedstawiająca Anioła Stróża. Wnętrza ozdobiły sklepienia z dekoracją sztukatorską, malowane belkowe stropy oraz polichromia na ścianach ze scenami ze St. i N. Testamentu. Niewykluczone, że autorem projektu mógł być pracujący dla Augustianów polier Simon Spinetti. W k. XIX w. remont plebanii - częściowa wymiana stolarki okiennej i drzwiowej.

Brzeźnica oddalona jest o ok. 12 km na północ od Żagania. Założenie kościelne usytuowane jest na niewielkim wzniesieniu w południowej części wsi, tuż przy biegnącej przez Brzeźnicę, pokrytej asfaltem drodze. Plebania, oddzielona wraz z otaczającym ją terenem murem od przykościelnego cmentarza, zlokalizowana jest w południowej części założenia.

Budynek murowany, ceglany, potynkowany. Sklepienia ceglane, stropy belkowane, więźba drewniana, kryta dachówką.

Budynek założony na planie prostokąta o wym. 25 x 11.8 m, podpiwniczony, dwukondygnacyjny, kryty jest czterospadowym dachem. Układ dwutraktowy, trójdzielny. Od frontu, pośrodku sień o planie wydłużonego prostokąta. Za sienią w tylnym trakcie dwie lokalności, tunelowa, dwubiegowa prowadząca na piętro klatka schodowa oraz wąska sionka. Po lewej stronie przyziemia dwa pomieszczenia, z których frontowe, większe o planie kwadratu. Układ po przeciwległej stronie analogiczny, z tym że tylne wnętrze przedzielone arkadowaniem. Układ piętra podobny. Elewacje dłuższe 7 - boczne 3-osiove. Naroża budynku baniowane, gzyms podokapowy profilowany. Prosto zamknięte, obwiedzione gładką opaską otwory okienne wyznaczają ośie ścian. Na osi skierowanej na północ fasady główne wejście zamknięte płycinową, XIX-wieczną stolarką. Nad drzwiami w konchowo przesklepionej wnęce kamienna rzeźba przedstawiająca Anioła Stróża. Na elewacji bocznej, zachodniej, pod środkowym oknem piętra umieszczona kamienna, płaskorzeźbiona tablica erekcyjna z datą 1716 i monogramem GFAS oraz herbem opata żagańskiego. Na elewacji tylnej płaska lizena w miejscu d. pomieszczenia sanitarnego. Pomieszczenia przyziemia przesklepione kolebką, lub kolebką z lunetami. W pomieszczeniach leżących po lewej stronie śieni na sklepieniu dekoracja sztukatorska złożona z motywu perełki, profilowanej listwy i centralnie umieszczonej gwiazdy z tondem pośrodku. Zgrupowane tu pomieszczenia tworzą apartament z wyodrębnioną arkadowaniem alkową. Na piętrze stropy belkowane, w jednym pomieszczeniu na stropie polichromia o motywach roślinnych. W części pomieszczeń płaskie sufity z dekoracją sztukatorską XIX-wieczną. Stolarka drzwiowa z futrynami i okuciami w części z czasu budowy.

Instalacje CO, wod-kan i elektryczna.

<p>14. Kubatura</p> <p style="text-align: center;">1.900 m³</p>	<p>15. Powierzchnia użytkowa</p> <p style="text-align: center;">600 m²</p>	<p>16. Przeznaczenie pierwotne</p> <p style="text-align: center;">plebania</p>	<p>17. Użytkowanie obecne</p> <p style="text-align: center;">plebania</p>
<p>18. Prace budowlane i konserwatorskie, ich przebieg i dokumentacja</p> <p>W roku 1975 przeprowadzony został remont plebanii w czasie którego zniszczony został, pochodzący z czasu budowy wystrój elewacji. Usunięto zlokalizowane na całej wysokości między osiami okiennymi boniowane pilastry oraz boniowane opaski okienne. Wraz z pilastrami zniszczono również podwójną linię międzykondygnacyjnego gzymsu. Nie wiadomo, czy pod farbą kryjącą ściany wewnątrz plebanii zachowane są sceny malarskie, które istniały jeszcze w roku 1939, podobnie jak dekoracja, kryjąca belkowany strop pomieszczenia zlokalizowanego na piętrze, nad główną sienią.</p>		<p>19. stan zachowania (fundamenty, ściany zewnętrzne, ściany wewnętrzne, sklepienia, stropy, konstrukcje dachowe, pokrycie dachu, wyposażenie i instalacje)</p> <p>20. Najpilniejsze postulaty konserwatorskie</p> <p>Ze względu na dużą wartość zabytkową i artystyczną obiektu wskazane byłoby wykonanie pełnej inwentaryzacji pomiarowej wraz z odkrywkami, stwierdzającymi istnienie malarstwa ściennego. Należy wykonać badania polichromii stropu na piętrze i ewentualnie poddać go konserwacji.</p>	

21. Akta archiwalne (rodzaj akt, numer i miejsce przechowywania)

Archiwum Archidiecezjalne we Wrocławiu - Wizytacje
sygn. II b 59, 88 a, b, c, II b 146 i in.

22. Bibliografia

- Hoffmann Hermann - Die katholischen Kirchen des
Altkreis Sagan. Breslau 1939
- Katalog Zabytków Sztuki w Polsce. Woj. ⁴ielonogórskie
Powiat Żagań. opr. E. Dwornik-Gutowska, S. Gutowski,
A. Olszewski. W-wa 1959-61 msznps PIS
- Kąsinowska Róża - Brzeźnica - plebania. Poznań
1984 msznps PKZ

23. Źródła ikonograficzne i fotografia (rodzaj, miejsce przechowywania, sygnatury)

24. Uwagi różne

25. Opracował

tekst Róża Kąsinowska XII 1987
imię, nazwisko, data, podpis

plany, rysunki "
imię, nazwisko, data, podpis

zdjęcia fotogr. _____
imię, nazwisko, data, podpis

miejsce przechowywania negatywów PP PKZ O/Poznań

Karta po wypełnieniu podlega ochronie na podstawie przepisów prawa autorskiego

26. Adnotacje o inspekcjach, informacje o zmianach (daty, imiona i nazwiska wypełniających)

27. Załączniki 1) fotografie

1. Miejscowość

Brzeźnica

2. Obiekt (nazwa jak w karcie)

Plebania

3. Zawartość wkładki (nazwa obiektu lub materiału uzupełniającego)

fotografie



Wkładkę założył: Róża Kasinowska XII.1987
(imię, nazwisko, data)

Miejsce przechowywania negatywów: PKZ O/Szczecin

jed. W.A. Olsztyn z. 135/S
OZGraf. Z.P. Ostróda z. 676 n. 40 000

Wzór ODZ 1978 r.

