

1. Obiekt

MŁYN WODNY

2. Czas powstania

1826 r.

3. Miejscowość

B O G D A N I E C

4. Adres **Bogdaniec**  
**ul. Leśna 22**  
**p-ta 66-450**  
nr hipoteczny .....

5. Przynależność administracyjna

województwo **gorzowskie**

gmina **Bogdaniec**

pow. **Gorzów**

6. Poprzednie nazwy miejscowości

**Dühringshof**

7. Przynależność administracyjna  
przed 1 VI 1975

województwo **zielonogórskie**

powiat **Gorzów Wlkp.**

8. Właściciel i jego adres

**Muzeum Okręgowe**  
**ul. Warszawska 35**  
**66-400 Gorzów Wlkp.**

9. Użytkownik i jego adres

**Muzeum Budownictwa i Techniki**  
**Wiejskiej w Bogdańcu, ul. Leśna 22**  
**66-450 Bogdaniec**

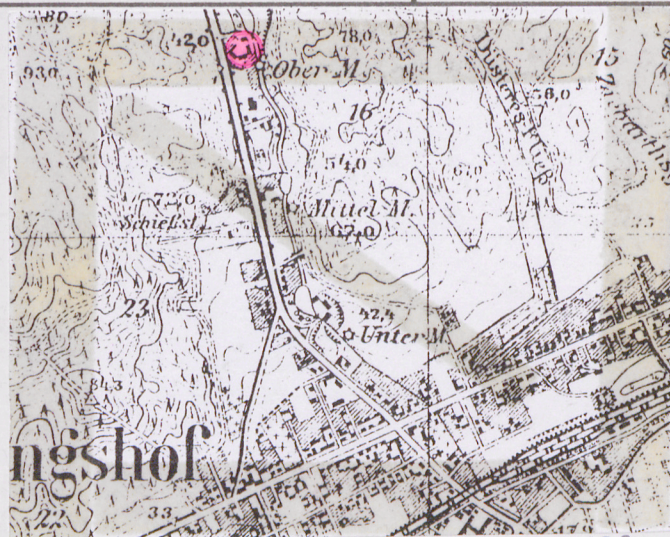
10. Rejestr zabytków

Nr **79/76** data **02.11.1976 r**

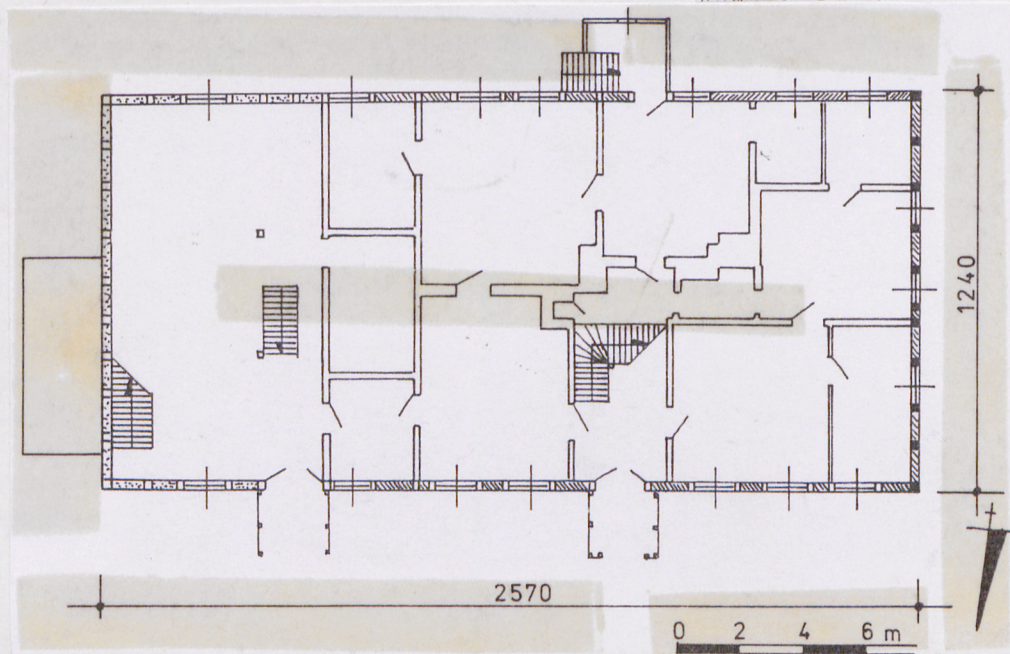
*KOK-T-626/63*

*18.02.1963*

160



1893 r.





## Orientacja

Bogdaniec jest to duża wieś gminna, położona 12 km na zachód od Gorzowa Wlkp, przy drodze prowadzącej do Kostrzyna oraz linii kolejowej na trasie Kostrzyn - Krzyż. Wieś rozplanowana na płaskim terenie pradoliny Odry, u podnóża Wysoczyzny Gorzowskiej; bezwzględne różnice wysokości wynoszą ok. 50 m. Teren morenowy pokryty lasami liściastymi i mieszanymi, z niewielkim potokiem Bogdanka, który ma ujście - od południa - w Warcie.

Rozplanowanie przestrzenne Bogdańca w formie regularnej wielodrożnicy, z czytelnym (pierwotnym) założeniem ulicowym - wzdłuż drogi do Gorzowa.

## Sytuacja

Ewidencjonowany młyn wodny (górny) zlokalizowany jest na północnym skraju wsi, przy ul. Leśnej 22 (przy drodze do Stanowic). Działka siedliskowa rozplanowana między w/w drogą (od zachodu) i strumykiem Bogdanka (od wschodu). Wg. XIX-wiecznego planu wsi zagroda młyńska miała układ czworoboczny (w kształcie podkowy otwartej od półn.-zachodu), z czterema budynkami. Obecnie zagroda składa się z trzech budynków, w tym szachulcowy budynek gospodarczy został tu przeniesiony i zrekonstruowany. W północnej części podwórza posadowiony jest - szczytem do ulicy Leśnej - budynek młyński, do którego przylega (przy szczycie wschodnim) mały budynek pełni (maszynowni), z przepływającą pod nim młynówką. We wschodniej części podwórza - równolegle do młynówki - ulokowany jest murowany budynek inwentarski, wzniesiony na pocz. XX w. Od południa podwórze zamyka wtórnie zrekonstruowany, szachulcowy budynek gospodarczy. Zachodnią część parceli - aż do ul. Leśnej - zajmuje młody sad. Podwórze trawiaste, przed budynkiem młyńskim utwardzone luźno wysypanym tłuczniem, wyгородzone płotami sztachetowymi z dwuskrzydłową bramą wjazdową. Dojazd do budynku młyńskiego (i zagrody) od zachodu, wąską dróżką, łączącą się z drogą do Stanowic.

## Materiał, technika, konstrukcja

**Posadowienie** - budynek prawdopodobnie osadzony na kamiennych ławach fundamentowych. Cokoł materiałowo zróżnicowany: pod ścianą północną i zachodnią z kamienia narzutowego (pod ścianą zachodnią nietynkowany), o wysokości od 50 do 200 cm; w części południowej i wschodniej kamienno-ceglany, tynkowany, niwelujący naturalny spadek terenu.

**Ściany** - obwodowe (tj. piwnic) murowane, ceglane lub kamienne. Z kamienia wymurowane są ściany zewnętrzne, zagłębione w ziemi - ściana północna i zachodnia. Ściany ceglane są w części południowej i wschodniej i dotyczą ścian odsłoniętych. Również ściany wewnętrzne piwnic są murowane, ceglane, na zaprawie wapiennej, tynkowane. Ściany obwodowe piwnic masywne, o dużych przekrojach: 90 cm w części północnej, 30-60 cm - ściana zachodnia.

Ściany przyziemia (parteru) wzniesione są w tradycyjnej konstrukcji szkieletowej (ryglowej), z ceglanym wypełnieniem kwater międzyryglowych - w części mieszkalnej i strychułowym - w części młyńskiej. Podstawę konstrukcyjną szkieletu stanowią rytmicznie rozmieszczone słupy, osadzone dołem w podwalinie a górą w oczepie, spięte dwoma poziomami rygli i wzmocnione przynaróżnymi

c.d. wkładka nr 1

Bogdaniec jest XVIII-wieczną wsią kolonizacyjną, założoną w 1768 r. przy osuszaniu nadwarciańskich mokradeł. Wieś nazwano Dühringshof - od nazwiska pruskiego generała. Wybudowano wtedy 32 domy ryglowe (kryte trzciną), a do każdej zagrody należało 10 mórg ziemi. Osadnikami byli koloniści ze wszystkich stron Rzeszy oraz z ziem polskich, dla których stworzono dogodne warunki do osiedlenia (np. kilkuletnie zwolnienia z opłat za ziemię).

Z uwagi na dogodne położenie (przy skrzyżowaniu dwóch dróg) Bogdaniec uzyskał duże znaczenie gospodarcze. Na pocz. XIX w. wieś liczyła 229 mk., w 1861 r. - 512; w owym czasie liczba domów wzrosła z 35 do 55.

W 1857 r. przez wieś przeprowadzono linię kolejową (Kostrzyn - Krzyż), której otwarcie wpłynęło korzystnie na dalszy rozwój Bogdańca.

- - - - -

Ewidencjonowany młyn wodny (górny) zbudowany został w **1826 r.** Czas budowy młyna przypada na początek koniunktury rolnej w Prusach. Budowie nowych młynów sprzyjało również ustwodawstwo pruskie, które znosiło (od 1772 r.) monopol dworu na budowę młynów, a w 1810 r. przyms mielenia w określonym młynie. Wszystkie te działania prawne umożliwiały przejęcie młynów przez młynarzy, a także wprowadzały konkurencję. Brak informacji o pierwotnych właścicielach i budowniczych młyna, a także o pierwotnym wyposażeniu technicznym. Należy przypuszczać, iż w młynie zastosowane było jedno koło śródlub nasiębieczne, a przemiał odbywał się za pomocą dwóch mlewników kamiennych.

c.d. wkładka nr 1



<p>14. Kubatura</p> <p>ok. 2.900 m<sup>3</sup></p>	<p>15. Powierzchnia użytkowa</p> <p>324,6 m<sup>2</sup> - pow. zabudowy</p> <p>648,2 m<sup>2</sup> - pow. użytkowa</p>	<p>16. Przeznaczenie pierwotne</p> <p>młyn wodny</p>	<p>17. Użytkowanie obecne</p> <p>muzeum</p>
<p>18. Prace budowlane i konserwatorskie, ich przebieg i dokumentacja</p> <p>Już w 1946 r. przystąpiono do modernizacji młyna, którego wyposażenie było zbyt archaiczne. Usunięto koło młyńskie, doprowadzano energię elektryczną oraz pogłębiono staw młyński.</p> <p>Do lat 60-tych urządzenia młyńskie były systematycznie modernizowane, a budynek remontowany.</p> <p>W l. 80-tych obiekt został przejęty przez Muzeum Okręgowe w Gorzowie i zaadaptowany do celów wystawienniczych. Wykonano nowe tynki zewnętrzne, odsłonięto (i zakonserwowano) szkielet konstrukcyjny w ścianie zachodniej, usunięto wystawkę dachową w połaci tylnej oraz niektóre okiennice, zakonserwowano stolarkę okienną i drzwiową, odnowiono tynki wewnętrzne, wymienione niektóre elementy klatki schodowej, wykonano nowe instalacje.</p>		<p>19. Stan zachowania (fundamenty, ściany zewnętrzne, ściany wewnętrzne, sklepienia, stropy, konstrukcje dachowe, pokrycie dachu, wyposażenie i instalacje)</p> <p>Ogólny stan techniczny należy określić jako zadowalający. Obiekt po częściowym remoncie (rewaloryzacji) i adaptacji do celów muzealnych.</p>	
		<p>20. Najpilniejsze postulaty konserwatorskie</p> <p>Ewidencjonowany obiekt stanowi całościowo zachowany, XIX-wieczny młyn wodny, wzniesiony w technice ryglowej, z historycznym wyposażeniem. Obiekt o wartościach zabytkowych, wpisany do rejestru zabytków woj. gorzowskiego. W sensie przestrzennym budynek ulokowany w malowniczej dolinie Bogdanki, w sąsiedztwie dwóch młynów, na historycznie potwierdzonych (XV-wiecz.) działkach młyńskich. Obszar ten wytypowany został do budowy parku etnograficznego (skansenu), zaś trzy młyny wodne stanowić mają jego ośnowę.</p> <p>W sensie konserwatorskim należy dążyć do zachowania:</p> <ul style="list-style-type: none"> <li>- pierwotnej bryły z formą dachu naczółkowego i dachówkowym (ceramicznym) pokryciem;</li> <li>- konstrukcji ryglowej z zaleceniem odsłonięcia szkieletu drewnianego i rekonstrukcją wtórnych przemurówek;</li> </ul> <p><b>c.d. wkładka nr 4</b></p>	



21. Akta archiwalne (rodzaj akt, numer i miejsce przechowywania)

Die Kolonie Dühringshof, 1769 - 1842 r., syg. 1609, Archiwum Państwowe w Szczecinie, Oddział w Gorzowie Wlkp.

22. Biblioteka

H. Berghaus, Landbuch der Mark Brandenburg, Bd.III, Brandenburg 1854 r.

K. Reissmann, Die Kunstdenkmäler der Provinz Brandenburg, Bd.VII, des Stadt - und Landkreises Landsberg, Berlin 1937 r.

T. Kubiak, Młyn wodny (górny) w Bogdańcu, Dokumentacja etnograficzno-konserwatorska, Szczecin 1979 r. (maszynopis)

Cz. Złotnik, Młyn wodny w Bogdańcu - Projekt techniczny (architektura i konstrukcja), PKZ Szczecin 1990 r.

23. Źródła ikonograficzne i fotografia (rodzaj, miejsce przechowywania, sygnatury)

Mapa sztabowa wsi Bogdaniec z 1893 r. - kserokopia ze zbiorów PSOZ w Gorzowie Wlkp.

24. Uwagi różne

*Został ewid. A nr 692*

25. Opracował

tekst mgr Waldemar Witek - BSiDK Szczecin, IX.1997 r. *W. Witek*

imię, nazwisko, data, podpis

plany, rysunki

mgr Waldemar Witek - BSiDK Szczecin, IX.1997 r. *W. Witek*

imię, nazwisko, data, podpis

zdjęcia fotogr.

mgr Waldemar Witek - BSiDK Szczecin, IX.1997 r. *W. Witek*

imię, nazwisko, data, podpis

miejsce przechowywania negatywów

PSOZ w Gorzowie Wlkp.

KARTA PO WYPEŁNIENIU PODLEGA OCHRONIE NA PODSTAWIE PRZEPISÓW PRAWA AUTORSKIEGO

26. Adnotacje o inspekcjach, informacje o zmianach (daty, imiona i nazwiska wypełniających)

WOJEWÓDZKI ODDZIAŁ  
PAŃSTWOWEJ SŁUŻBY OCHRONY ZABYTKÓW  
ul. Jagiellońska 8  
66-413 GORZÓW WLKP.  
tel./fax (095) 223-612, 215-295

DYREKTOR  
*[Signature]*  
mgr Władysław Chrostowski  
WOJEWÓDZKI KONSERWATOR ZABYTKÓW

27. Załączniki

4 wkładki



1. Miejscowość <b>BOGDANIEC</b>	2. Obiekt (nazwa jak w karcie) <b>MŁYN WODNY</b>	3. Zawartość wkładki <b>tekst, plan sytuacyjny, foto</b>
------------------------------------	---	---

**c.d. rubr. nr 12**

W latach 1934-35 przeprowadzono częściową modernizację młyna, m.in. zainstalowano turbinę oraz wymieniono niektóre elementy parku maszynowego. Ostatnim przedwojennym właścicielem młyna górnego był Richard Werk; za jego czasów otynkowano budynek młyński.

W 1945 r. właścicielem młyna został mistrz młynarski Stanisław Solarski, a od 1950 r. młyn przejęła miejscowa Gminna Spółdzielnia "Samopomoc Chłopska". W owym czasie część mieszkalną młyna podzielono na dwie rodziny. W 1962 r. młyn przekazano Gromadzkiej Radzie Narodowej, a na pocz. l. 70-tych ponownie przejęła Gminna Spółdzielnia. W 1983 r. młyn został przejęty przez Muzeum Okręgowe W Gorzowie Wlkp., obecnie wchodzi w skład Muzeum Budownictwa i Techniki Wiejskiej.

**c.d. rubr. nr 13**

zastrzałami. Poszczególne elementy szkieletu wykonano z belek sosnowych, o grubości ok. 18-20 x 20 cm. Zewnętrzne powierzchnie trzech ścian pokryte wtórnymi tynkami cementowo-wapiennymi i bielone; ściana zachodnia z odsłoniętym szkieletem drewnianym (impregnowanym na czarno), z tynkowanymi kwaterami (pola wypukłe). Ściany wewnętrzne w większości również ryglowe, z wypełnieniem glinianym (strychułowe lub cegła surowa - "peca"), pokryte grubymi tynkami gliniano-wapiennymi, malowane farbami kredowymi i emulsyjnymi.

Ganek frontowy (przed drzwiami do pierwotnego mieszkania) drewniany, słupowo-azurowy (część dolna odeskowana, górna szczeblinowa), z elementami przyszczytowej snycerki i pazdurem, wzniesiony na przełomie XIX/XX w. Ganek przed drzwiami do młyna o analogicznej konstrukcji lecz historycznie wtórny. Ściany zewnętrznej (południowej) klatki schodowej zróżnicowane: część dolna murowana z cegły ceramicznej, górna w konstrukcji szkieletowej, od zewnątrz odeskowana.

**Stropy, sklepienia:** nad parterem występuje stropy drewniano-gliniane; pomiędzy belkami stropowymi umieszczone są wsuwki, owinięte słomianymi warkoczami i oblepione gliną, zaopatrzone w pułap deskowy z podsufitką na matach trzciniowych. W części młyńskiej stropy drewniane, belkow nagie. W obrębie piwnicy występują stropy drewniane, belkowe nagie oraz stropy ceramiczne, odcinkowe na stalowych belkach.

**Wieżba dachowa** - pierwotna, oryginalna. Jest to konstrukcja (fot. 10) krokwiowo-jętkowa z obustronnymi podporami stolcowymi i płatwiami pośrednimi. Stopy krokwi osadzone w belkach stropowych, zaś dolne końce wsparte dodatkowo na płatwiach stopowych. Poszczególne wiązary usztywnione są mieczami i rozporami. Elementy wieżby dachowej o ręcznej obróbce budulca ("od topora"), w formie kanciaków o zróżnicowanych przekrojach: krokwie 18 x 20 cm, stolce i płatwie pośrednie 20 x 22 cm. Naczółki ukształtowane z półkrokwi, wspartych górną na pełnym wiązarze krokwiowym, a dołem na oczepie ściany ryglowej szczytu. Daszki ganków frontowych oraz południowej klatki schodowej o konstrukcji krokwiowo-płatwiowej.

**Pokrycie** połaci dachowych zróżnicowane: połać frontowa nakryta cementową dachówką zakładkową, połać tylna (południowa) i naczółki posiadają ceramiczną dachówkę karpiówkę ułożoną "w koronkę"; na linii kalenicy i naroży wyłożone są ceramicznymi gąsiorami. Daszki ganków frontowych pokryte papą asfaltową, a południowa klatka schodowa nakryta ceramiczną dachówką.

mgr W. Witęk, 09.1997 r.

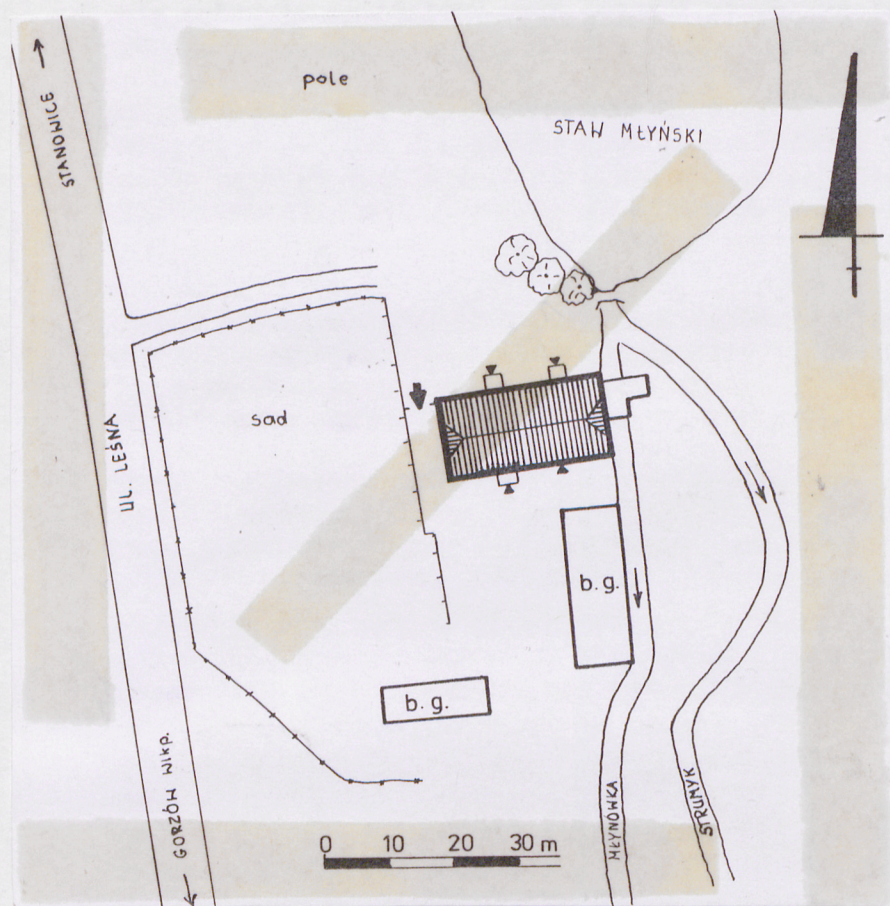
**c.d. wkładka nr 2**

Miejsce przechowywania negatywów: .....

PSOZ w Gorzowie Wlkp.

Wzór ODZ 1978 r





1937r.





1. Miejscowość	2. Obiekt (nazwa jak w karcie)	3. Zawartość wkładki
BOGDANIEC	MŁYN WODNY	tekst, foto

**c.d. rubr. nr 13**

ką zakładkową.

**Podłogi, posadzki:** w pomieszczeniach piwnicznych wtórne posadzki betonowe, wylane na podłożu ceramicznym. Na parterze dominują podłogi deskowe, nabite bezpośrednio na belki stropowe piwnicy; w sieni i kuchni posadzki z płytek ceramicznych, kwadratowych, dwukolorowych, ułożonych w szachownicę. Na poddaszu podłogi dekowe.

**Schody** - w budynku znajdują się trzy ciągi schodów. Schody mieszkaniowe ustawione są w sieni, drewniane, policzkowe, zabiegowe, zaopatrzone w drewnianą (ażurową) balustradę. W obrębie hali młyńskiej schody do piwnicy i na poddasze jednorodne - drewniane, policzkowe, jednobiegowe, z poręczówką. Zewnętrzne (południowe) schody do budynku o konstrukcji drewnianej (pierwsze stopnie ceglane), jednobiegowe.

**Stolarka okienna:** typologicznie i chronologicznie zróżnicowana, przy czym całość pochodzi sprzed 1945 r. Najstarsze okna występują w ścianie zachodniej (na parterze i strychu), które pochodzą z czasów budowy obiektu. Są to okna (fot. 8) pojedyncze, ościeżnicowe, czteroskrzydłowe, otwierane na zewnątrz, dzielone krzyżem równoramiennym; skrzydła posiadają poziomą szczeblinę; okna na poddaszu mają konstrukcję ościeżnicowo-krosnową i otwierają się do środka. Drugą grupę stanowią okna ościeżnicowo-krosnowe, 4-skrzydłowe, dzielone asymetrycznym (półwałkowatym) krzyżem okiennym, ze szczeblinami w dolnych skrzydłach, zamykane na zakrętki okienne - fot. 7; okna te występują w szczycie zachodnim i częściowo w ścianie północnej. Pozostałe okna o konstrukcji ościeżnicowo-krosnowej, 4-skrzydłowe, dzielone asymetrycznymi krzyżami, które posiadają profilowane ślęmienia i pseudokolumnkowe słupki (fot. 6). Pierwotnie większość okien parteru posiadała dwuskrzydłowe okiennice deskowe; obecnie zachowane tylko pośrodku obu ścian długich.

Pomieszczenia piwniczne i przybudówka posiadają różnej wielkości okna. Występują tu zarówno drewniane okna krosnowe, jedno lub 2-skrzydłowe oraz okna w metalowych ramach, stałe.

**Stolarka drzwiowa:** historyczna, typologicznie zróżnicowana. Drzwi zewnętrzne do części mieszkalnej (fot. 5) i młyńskiej jednorodne - dwuskrzydłowe, ramowo-płycinowe, z 2-półowymi nadświetlami, zawieszone na hakowych (tarczowych) zawiasach, zaopatrzone w zamek puszkowy i pionową zasuwę; każde skrzydło posiada cztery, ozdobnie opracowane płyciny (motywy geometryczne i roślinne); w/opisane drzwi pochodzą z czasów budowy obiektu.

Drzwi zewnętrzne do piwnicy (południowe) - dwuskrzydłowe, ramowo-klepkowe (klepki w układzie poziomym), zawieszane na zawiasach pasowych; od wewnątrz skrzydła nabite warstwą desek. Pozostałe drzwi w piwnicy jedno- lub dwuskrzydłowe, sągowe, na zawiasach pasowych.

Drzwi wewnętrzne jednoskrzydłowe, płycinowe (pełne), zawieszane na ozdobnie ukształtowanych zawiasach hakowych i zaopatrzone w żłobkowane opaski ościeżnicowe.

mgr W. Witek, 09.1997 r.  
Wkładkę założył: .....

**c.d. wkładka nr 3**

Miejsce przechowywania negatywów: ..PSOZ w Gorzowie Wlkp. ....

Wzór ODZ 1978 r





3



4



5



1. Miejscowość <b>BOGDANIEC</b>	2. Obiekt (nazwa jak w karcie) <b>MŁYN WODNY</b>	3. Zawartość wkładki <b>tekst, foto</b>
------------------------------------	---	--

**c.d. rubr. nr 13****R z u t**

Budynek założony został na planie prostokąta, zorientowanego na osi W - E, o wymiarach 2570 x 1240 cm; front zwrócony w kierunku północnym. Do wnętrza budynku, na parter prowadzą trzy wejścia: dwa w ścianie północnej, jedno w ścianie południowej, przez klatkę schodową. Dodatkowe wejścia do budynku (do piwnicy) umieszczone są w południowej ścianie piwnicy. Przed wejściami frontowymi umieszczone są niewielkie ganki, o wymiarach 210 x 220 cm. Zewnętrzna klatka schodowa - przy ścianie południowej - w kształcie regularnego prostokąta, o wym. 230 x 280 cm.

Rozplanowanie wnętrza (na poziomie parteru) nie wykazuje istotnych cech wtórnych, stanowi pierwotny układ. Przyziemie podzielone jest na część mieszkalną (ok. 2/3 powierzchni) i młyńską. W części mieszkalnej rozplanowanie w układzie dwu i trzytraktowym, nawiązujące do wnętrza chałup szerokofrontowym. Centralną część mieszkania zajmuje ciąg: sień (ze schodami) - kuchnia w układzie przelotowym. Po zachodniej stronie tego ciągu występuje układ trzytraktowy (dwie izby, dwa alkierze - w tym południowy podzielony na dwa); po stronie wschodniej układ dwutraktowy - dwie izby, które skomunikowane są z alkierzami. Wszystkie pomieszczenia mieszkalne są wewnętrznie skomunikowane.

Część młyńska jednonętarna, z przyległym od zachodu - między alkierzami - ciemnym pomieszczeniem.

**B r y ł a**

Ewidencjonowany budynek charakteryzuje się masywną bryłą, w formie leżącego prostopadłościanu, nakrytego dachem naczółkowym. W sensie formalnym jest to budynek parterowy (choć usytuowanie na niewielkiej pochyłości sprawia iż od południa ściany piwnicy są w całości odsłonięte, co nadaje budynkowi charakter dwukondygnacyjny), w całości podpiwniczony, z użytkowym poddaszem. Wysokość całkowita budynku wynosi od ok. 1050 cm (przy ścianie północnej) do ok. 1250 cm (przy ścianie południowej); odpowiednio stosunek wysokości ścian do wysokości dachu jak 2 : 3 lub 1 : 1. Piwnica pod całym budynkiem, z podziałem na młynnicę i część gospodarczą, dostępna od strony hali młyńskiej oraz od zewnątrz (przez wejścia w ścianie południowej). Poddasze w całości zagospodarowane, podzielone na trzy części: halę młyńską, strych i pokój. Poszczególne kondygnacje o zróżnicowanych wysokościach: piwnica - 190 cm, parter - 310 cm, poddasze w większości jednoprzestrzenne (do wysokości kalenicy), zaś pokój o wysokości ok. 290 cm.

**E l e w a c j e**

Pierwotnie budynek posiadał jednorodne elewacje, ukształtowane przez odsłonięty szkielet drewnianej konstrukcji ryglowej oraz rytmicznie rozmieszczone przeprucia osiowe. Obecnie pierwotną formę zachowuje (po rewaloryzacji) elewacja zachodnia, łącznie ze szczytem, z odsłoniętą kratownicą szkieletu drewnianego, arytmicznym układem słupów, dwoma poziomami rygli (na każdej kondygnacji). Drewniany szkielet zaimpregnowany w czarnym kolorze, skonstrastowany z tynkowanymi i bie-

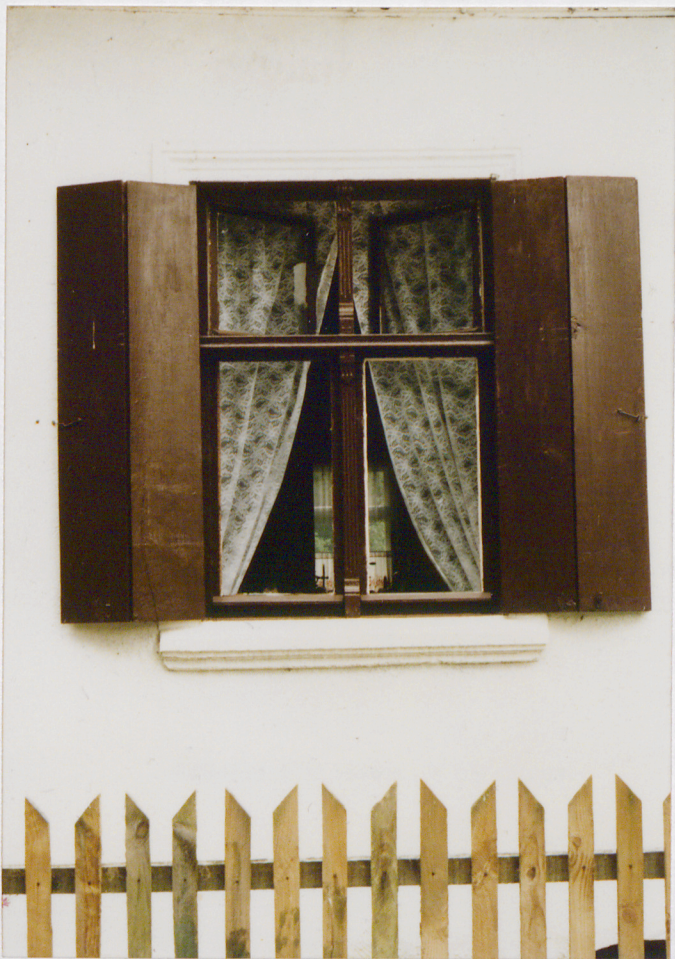
Wkładkę założył: mgr W. Witek, 09.1997 r.

**c.d. wkładka nr 4**

Miejsce przechowywania negatywów: PSOZ w Gorzowie Wlkp.

Wzór ODZ 1978 r





6



7



8



1. Miejscowość <b>BOGDANIEC</b>	2. Obiekt (nazwa jak w karcie) <b>MŁYN WODNY</b>	3. Zawartość wkładki <b>tekst, foto</b>
------------------------------------	---	--

**c.d. rubr. nr 13**

lonymi fachami oraz kamiennym murem cokołowych. W sensie formalnym jest to elewacja dwukondygnacyjna 3-osiowa na parterze i 2-osiowa na poddaszu (bez zachowania osi pionowych), rytmiczne, a na strychu symetryczne.

Elewacja frontowa parterowa, 9-osiowa, arytmiczna, zaakcentowana dwoma, drewnianymi gankami (w tym zachodni o pierwotnej konstrukcji i snycerze); elewacja w całości tynkowana i bielona, skonstrastowana z ciemnobrązową kolorystyką stolarki okiennej.

Elewacja południowa dwukondygnacyjna, 8-osiowa, arytmiczna, z częściowo zachowanymi osiami pionowymi, o analogicznej fakturze i kolorystyce jak elewacja frontowa. Elewacja wschodnia (szczytowa) bez podziałów, z tynkowanymi ścianami i odeskowanym szczytem poddasza.

**W y p o s a ż e n i e**

W młynie zachowało się wiele elementów historycznego wyposażenia, choć praktycznie brak urządzeń z czasów budowy obiektu. Na szczególną uwagę zasługują maszyny robocze oraz urządzenia transportowe, które reprezentują stosunkowo wysoki poziom techniczny, umożliwiający zastosowanie złożonej technologii przemiału.

Maszyny do wstępnej obróbki ziarna: trier, łuszcarka, szczotkarka, gniotownik (firma "Gebhard und Sohn" z Magdeburga). Maszyny mielące: trzy mławniki walcowe (w tym dwa importy z innych młynów), wyprodukowane na pocz. XX w. przez firmę "Hipkow und Co" oraz "A. Wetzig Wittenberg" z Halle.

Maszyny do segregacji i mieszania: odsiewacz dwudziałowy (import), mieszalka.

**I n s t a l a c j e**

W budynku znajduje się instalacja elektryczna, odgromowa, wod.-kan.; system ogniowy oparty na dwóch kominach słupowych - w pokojach kaflowe piece ogrzewcze, a w kuchni kaflowy trzon.

**c.d. rubr. nr 20**

- historycznego rozplanowania wnętrza, z podziałem na część mieszkalną i młyńską;
- wyposażenia młyńskiego.

Wszelkie prace budowlane przy obiekcie winny być konsultowane z WKZ w Gorzowie Wlkp.

**Verte !**

mgr W. Witek, 09.1997 r.

Wkładkę założył: .....

Miejsce przechowywania negatywów: ..... PSOZ w Gorzowie Wlkp.

Wzór ODZ 1978 r



### Spis fotografii:

1. Elewacja frontowa (północna)
2. Elewacja południowa (podwórzowa)
3. Elewacja szczytowa zachodnia, z odsłoniętą konstrukcją ryglową
4. Elewacja wschodnia z budynkiem pędni
5. Dwuskrzydłowe drzwi frontowe do części mieszkalnej
6. Czteroskrzydłowe okno ościeżnicowo-krosnowe w elewacji północnej
7. Czteroskrzydłowe okno ościeżnicowo-krosnowe w elewacji zachodniej
8. Czteroskrzydłowe okno ościeżnicowe w elewacji zachodniej
9. Wnętrze hali młyńskiej z mlewnikami walcowymi
10. Fragment więźby dachowej - widok na wiązar dachowy

