

KARTA CMENTARZA

NR

5207

Z

A 1. Miejscowość DEBLIN	6. Nazwa cmentarza [ew. nazwa dawna] Cmentarz Wojskowy 1915-16 2 1920r.	B 13. Najstarszy istniejący nagrobek [data] Nagrobek Tatiany Kolleat żony majora-pilota z 1922r.	15. Groby o znaczeniu historycznym lub osób szczególnie zasłużonych Cmentarz jest miejscem spoczynku żołnierzy różnych narodowości, którzy zmarli na skutek ran odniesionych w czasie I Wojny Światowej, leczonych w szpitalu mieszczącym się w reducie. Na terenie cmentarza zostali pochowani także pierwsi piloci polscy, którzy zginęli w wypadkach podczas szkolenia lotniczego. Rok 1920 i 1939r. lotnicy cieszni WP
2. Gmina DEBLIN pow. RYCKI	7. Cmentarz dawny <input checked="" type="checkbox"/> tak Cmentarz nowy (po 1945r.) <input type="checkbox"/>	14. Istniejąca dokumentacja cmentarza i miejsce jej przechowywania.	
3. Adres cmentarza	8. Data założenia ok. 1916 r.	Plan aktualny: plany geodezyjne - Miejska Rada Narodowa w Dęblinie.	
4. Poprzednie nazwy miejscowości (IWANGOROD) twierdza 2 poł. XIX w. "Balonna"	9. Przynależność wyznaniowa: obecna - rzymskokatolicki dawna - j.w.	Plan dawny	
5. [Nie]czynny ew. podstawa zamknięcia	10. Powierzchnia w ha: ogólna - ok. 0,5 wolna - ok. 0,08	Inne materiały archiwalne	
11. Położenie cmentarza: Położony w poł.-zach. części miasta, poza terenem zabudowanym na stoku reduuty przy wsch. bramie twierdzy. Otoczony nieużytkami i uprawami rolnymi, pozostała część reduuty przekształcona na nasypy strzelnicy wojskowej zwanej "Balonna".			16. Bibliografia Dęblin i okolice, red. Barbara Kazimierczak-Smuga, Lublin, b.r.w.
12. Uwagi Ter. Org. Adm. Państwowej			17. Uwagi użytkownika

C ¹⁰ Elementy cmentarza		Czy istnieją	I L O Ś C				
			Do XVIII w.	1 poł. XIX w.	2 poł. XIX w.	1 poł. XX w. (do 1945r)	2 poł. XX w.
Mur ogrodzeniowy		tak					1
Brama l-yl		tak					1
Kościoł		nie					
Kaplica l-el		nie					
Nagrobki:	wolnostojące	tak				11	
	przyścienne	nie					
	płyty	tak				2	
Mogiły		tak					
Inne elementy							

19. Ktore obiekty wpisane są do rejestru zabytków : żaden obiekt nie jest wpisany do rejestru zabytków.

20. STARODRZEW	Ilość	Ø pnia w cm	Stan zdrowotny
lipa			
kasztanowiec			
jesion			
tuja [żywołnik]			
	Drzewostan młody.		

21. Czy na terenie cmentarza znajdują się zarejestrowane pomniki przyrody ew. aleje
nie

22. Ogólny stan zachowania zieleni na cmentarzu: Drzewostan młody, posadzony nieregularnie pomiędzy mogiłami. Stan dobry.

23. Charakter rozplanowania cmentarza: Założony na planie podcinka pierścienia, dostosowany zarysem do konfiguracji stoku reduty, zwęża się lekko ku poł. końcowi. Mogiły rozłożone pasami terasowo wzdłuż stoku zbocza

24. Czytelność układu cmentarza:

- całości dobrze czytelna
- kwater dobrze czytelne
- nagrobków i mogił stan dobry

25. Ogólny stan zachowania cmentarza /nagrobków i drzewostan
stan dobry

26. Istniejące zagrożenia

Brak dozoru.

27. Wnioski w zakresie prac:

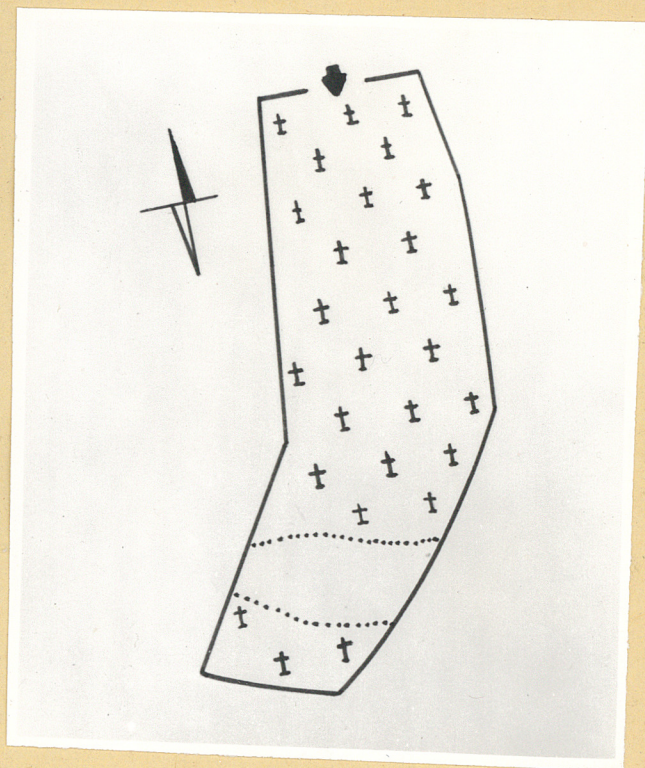
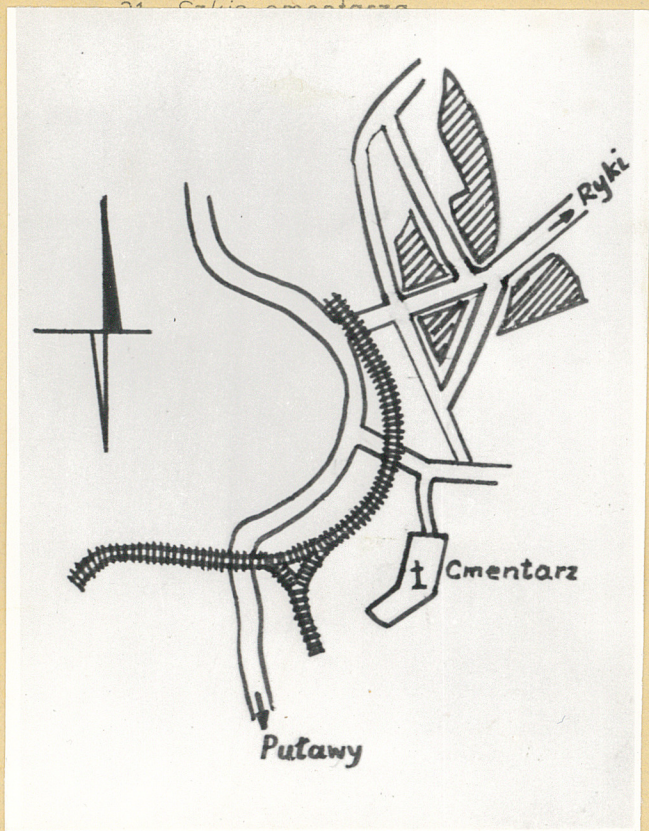
- porządkowych: użytkownik zapewnia utrzymanie porządku.
- remontowych: brak nagrobków o wysokiej wartości artystycznej oddala potrzebę konserwacji.
- konserwatorskich

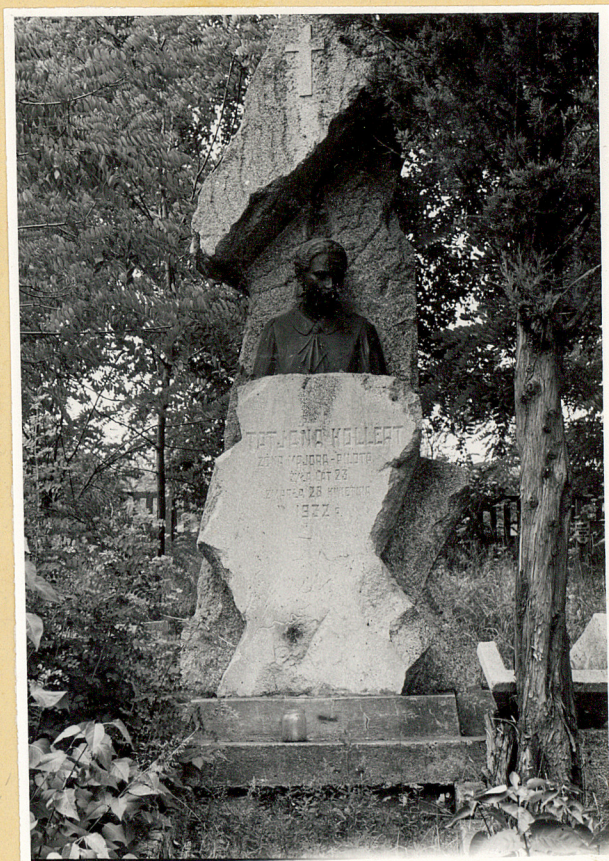
28. Wnioski w zakresie niezbędnej dokumentacji:

- poszczególnych nagrobków
- ewidencji całości cmentarza: ze względu na wartość historyczną cmentarza pożądane studium historyczno-ryczne ew. ewidencja.
- ewentualnie dokum. projektowej

29. Inne uwagi służb konserwatorskich

30. Wypełnić:
Marek Letkiewicz
Data: 28 lipca 1982r.





DĘBLIN, gm. Dęblin, woj. lubelskie, cmentarz z I i II wojny światowej, tzw. "BELLONA"

1. HISTORIA - (oprac. na podst. Encyklopedii Wojskowej T.II, 1932 r. O. Laskowskiego).

W początkowym okresie I wojny, w ramach kampanii jesiennej w Polsce 1914 r. miała miejsce tzw. operacja Dęblińsko-Warszawska (14 IX do 3 XI). Armie niemieckie i austriackie uderzając od zach. i pld. zamierzały w I fazie opanować oba strategiczne brzegi Wisły w pobliżu twierdzy Dęblin. W październiku 1914 r. w tym rejonie operowały IV i IX armie rosyjskie. Niemcy rozpoczynają próbę okrążenia tych armii od pn. (gen. Hidenburg). Dęblin atakowała bezpośrednio grupa gen. Gollwitta w skład której wchodziły: korpus rezerwy gwardii, 3 dywizja obrony kraju i 72 brygada. Atak wojsk niemieckich miał związać działaniami rosjan a decydujące uderzenie planowano wykonać siłami austriackimi.

Rozpoczęcie ataku miało miejsce 10 X 1914 r. Walki trwały trzy dni i nie przyniosły rozstrzygnięcia. Rosjanie najpierw bronili się a potem przeszli do ofensywy siłami 2 i 4 armii pod. dow. Iwanowa oraz korpusem gen. Nowikowa.

W dniu 22 X 1914 siły sprzymierzone rozpoczynają ostateczny atak na Dęblin. Od tej bitwy zależał los całej operacji. Rezultat był niepomyślny dla wojsk entanty; I armia austriacka i IX armia niemiecka ponosząc duże straty rozpoczęły odwrót z pola walki 26 X 1914 na rozkaz gen. Dankla. Sami austriacy stracili w tej bitwie 50.000 zabitych i rannych. W walkach pod Dęblinem brały udział baony Legionów Polskich J. Piłsudskiego w tym w bitwie z 21/22 X 1914 r. - uczestniczyła 1 kompania (kadrowa) pod dowództwem mjr Rydza - Śmigłego.

Walki o Dęblin toczyły się też w 1915 r. Od zachodu IX armia niemiecka rozpoczęła ofensywę 17.lipca. Rosjanie cofnęli się wówczas na prawy brzeg Wisły (W.Hupert...s.59). 30.lipca 1915 Dęblin zaatakował niemiecki gen. Kūresz od str.pn. a równocześnie IV armia austriacka od pd. Rosjanie ostatecznie opuszczają Dęblin 5.sierpnia 1915 r. a wkrótce rozpoczynają wycofywanie swych wojsk z Królestwa.

Pod Dęblinem miała też miejsce bitwa w dn. 12 - 16.VIII.1920 r. podczas wojny polsko - bolszewickiej 1918-20. Główne uderzenie miała wykonać IV armia gen. Skierskiego. Opanowanie samego Dęblina było zadaniem 57 dywizji (3100 bagnietów, 90 kar.maszyn., 22 działa). Natarcie IV armii rozpoczęło się 16.VIII. o świcie. Wykonała ona swe zadanie niszcząc siły sowieckie tzw. Grupy Mozyrskiej. Zdobyto m.in. 30 karabinów maszynowych, 3 działa oraz 7.000 jeńców. Na cmentarzu w Dęblinie tzw."Bellonie" (od imienia rzymskiej bogini wojny) spoczęły prochy uczestników tej kampanii w tym m.in. z jednostki : 45 p.p., 5 p.leg., 9 p.art.pol., 1 pułk ułanów, 2 p.saperów, 2 bat.sap. a głównie z 15 pułku piechoty.

Łącznie na cmentarzu na "Bellonie" założonym na tyłach reduty Zajęczka spoczęło 340 żołnierzy polskich oraz ponad 200 żołnierzy armii obcych (APL,UWL,...sygn.3230). Cmentarz wielokrotnie remontowany. Już w 1926 źródła wzmiankują o jego złym stanie (APL,UWL...sygn.3231). Wówczas podjęto pierwszy remont.

Ostatnio remontowany w 1990 r. Na cmentarzu znajdują się także mogiły z 1939 r. mogiły pilotów którzy zginęli podczas szkolenia lotniczego (1927 r.) oraz wiele mogił rodzin żołnierzy i dowódców miejscowego garnizonu.

2. OPIS - Stan obecny - cmentarz założony na tyłach reduty Zajęczka na lekkiej pochyłości w stronę wsch., posiada w obrysie kształt wycinka koła. Wejście od strony pn. W części przedniej groby żołnierzy polskich z 1920 r., w kwaterach od str. zach. wiele bogatych nagrobków rodzin wojskowych m.in. nagrobek Tatiany Kolleat żony majora pilota (zm. 1922). Teren z młodym drzewostanem - brzozy, klony, topole. Cmentarz ogrodzony parkanem ażurowym - betonowym.
Ogólny stan cmentarza dobry, widoczna systematyczna pielęgnacja.

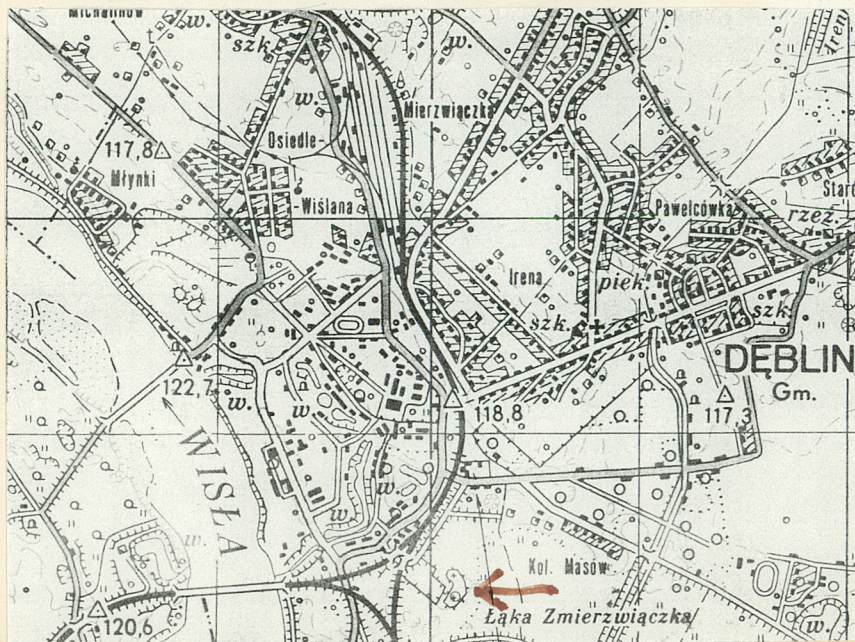
3. ŹRÓDŁA

a. Archiwalia

- AP w Lublinie, UWL, Wydz.Kom.Bud., Wykaz cment. woj. lubelskiego, sygn. 3202
- APL " " " sygn. 3230
- APL " " " sygn. 3231

b. Bibliografia

- T.Kochański, Dęblin w wojnie światowej, w: Życie Rezerwistów Nr 1-2, 1929
- Encyklopedia Wojskowa pod red. Ottona Laskowskiego, t.II, 1932, s.203-219
- W.Hupert, Operacje wojny światowej, Lwów - Warszawa 1925.



FOT.1 GŁÓWNE WEJŚCIE OD STR. PN.-ZACH.

DĘBLIN, gm. Dęblin, woj. lubelskie, cmentarz z I i II wojny światowej tzw. "BELLONA"



FOT. 2 WIDOK OGÓLNY OD STR. PN.-ZACH.



FOT. 3 WIDOK OGÓLNY OD STR. WSCH.



FOT. 4 WIDOK OGÓLNY OD STR. WSCH.



FOT. 5 KAMIEŃ Z TABLICĄ, KU CZCI JÓZEFĄ PIŁSUDZKIEGO . 1990 r.



FOT. 6 GK. AKEJA ,WIDOK W STR. PŁD.



FOT. 7. DN. CZ. CMENTARZA ,WIDOK W STR. BRAMY GŁÓWNEJ



FOT. 8 MOGIŁY ZBIOROWE ŻOŁN. POLSKICH 1920r.



FOT. 9 PN. CZ. CMENTARZA, MOGIŁY ŻOŁNIERZY POLSKICH Z 1920r.

Gm. IRENA
Pow. DULAWY

Uwaga: W mogiłach nieoznaczonych
numeracją pochowano osoby cywilne

zał. W. Boruch, XI.92

P A S T W I S K A

RZADOWE

PLAC WOLNY

133.75
OBSERWATORJUM
FORTECZNE
OBOK CYTADELI

STANOWISKA ZDJĘĆ
WSPÓŁCZESNYCH - 1992

Prereqs. W. Boruch. X. 1992

APL. UWŁ. Wydz. Kom. Bud.
sygn.3202

LUBLIN dn. 23.05.1930r.



FOT. 10 NAGROBEK ROMANA
GENTLA, 1923r.



FOT. 11 MOGIŁY CYWILNE, PŁD. CZ. CMENTARZA



FOT. 12 POMNIK KU CZCI LOTNIKÓW WŁOSKICH



FOT. 13 MOGIŁA ZBIOROWA 1919. ZACH. CZĘŚĆ



FOT. 14 MOGIŁY CYWILNE W ZACH. CZ. CMENTARZA