

# KARTA EWIDENCYJNA OBIEKTU NIERUCHOMEGO NIEWPISANEGO DO REJESTRU ZABYTKÓW

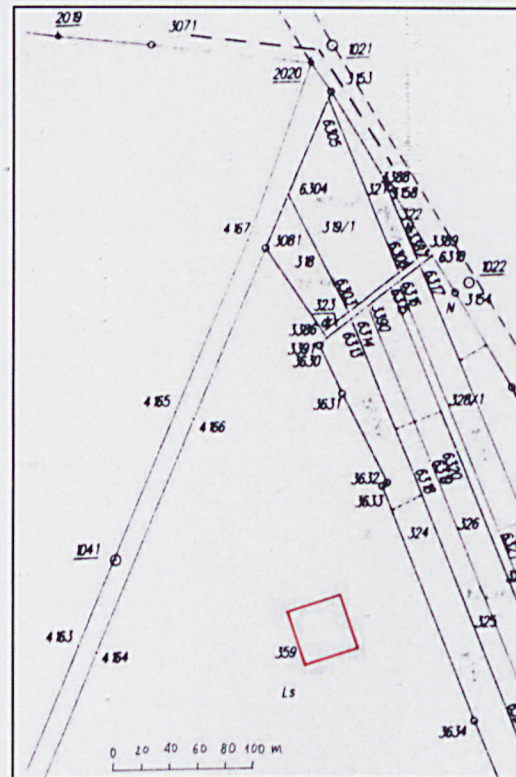
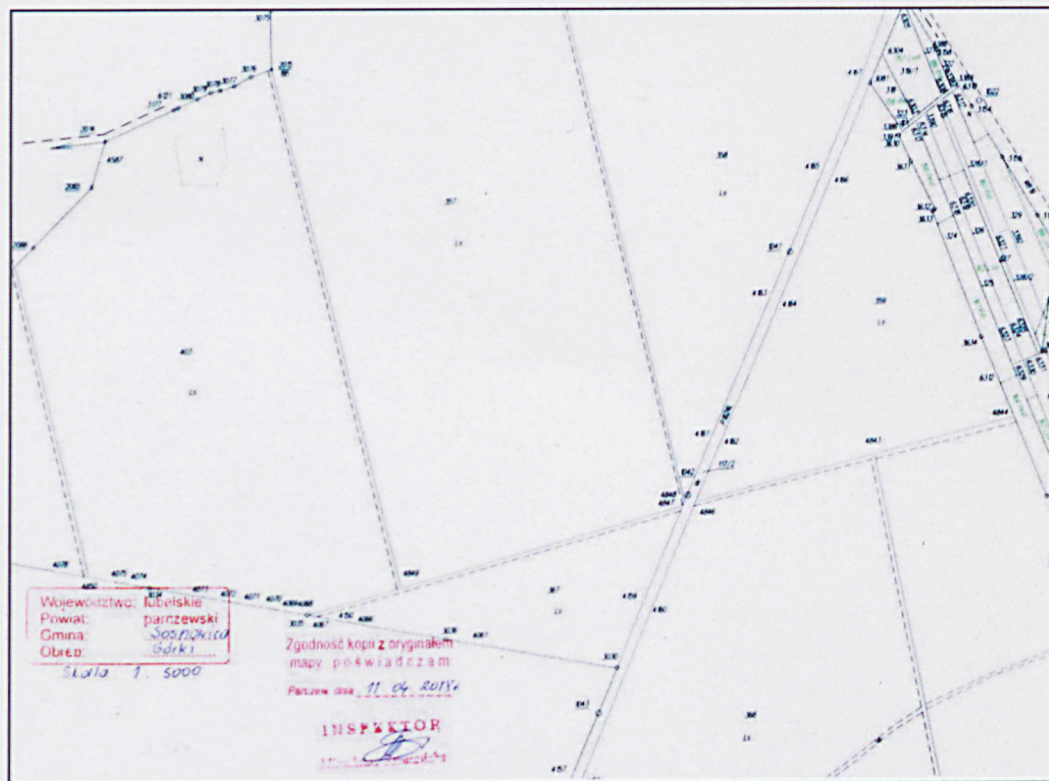
3. Miejscowość  
SOSNOWICA

15934

1. Nazwa  
CMENTARZ ŻYDOWSKI

2. Czas powstania  
koniec XIX lub początek XX wieku

9. Materiały graficzne



4. Adres (ulica, nr posesji)  
Sosnowica Górki. Ok. 1 km od rynku na pld.-wsch.  
Dojście drogą nr 819 w kierunku wsch., następnie  
skręt na pld. w kierunku miejscowości Górki, po  
280 m skręt w lewo w drogę leśną, po 140 m skręt  
w lewo – cmentarz jest w głębi lasu 30 m od drogi.

5. Przynależność administracyjna

województwo lubelskie

powiat parczewski

gmina Sosnowica

6. Współrzędne geograficzne

N: 51° 30' 43"

E: 23° 6' 2"

7. Użytkowanie obecne

Cmentarz nie użytkowany  
(zamknięty dla celów  
grzebalnych); teren porośnięty  
lasem

8. Stan zachowania

1

Mapa ewidencji gruntów, obręb ewidencyjny Sosnowica Górki, 2018 r. (fragment)  
(Starostwo Powiatowe w Parczewie, Wydział Geodezji, Kartografii i Gospodarki  
Nieruchomościami)

Cmentarz żydowski zajmuje północny fragment  
obszernej działki nr 359 w obrębie ewidencyjnym  
Sosnowica Górki, nie jest z niej wyodrębniony.

Z prawej: fragment mapy ewidencji gruntów z zaznaczonymi granicami cmentarza  
(na podstawie pomiaru w terenie)



10. Istniejące zagrożenia, najpilniejsze postulaty konserwatorskie

Dalsza profanacja (wywózka śmieci oraz kości zwierzęcych). Zanik wiedzy o charakterze tego miejsca w świadomości społecznej mieszkańców Sosnowicy. W historycznie ukształtowanym krajobrazie kulturowym miejscowości cmentarz żydowski stanowi jej istotny element. Jego teren należy bezwzględnie zachować, także dla tego, żeby można było eksponować odnajdywane nagrobki, których miejsce jest na cmentarzu.

11. Adnotacje o inspekcjach, informacje o zmianach (daty, imiona i nazwiska wypełniających)

12. Opracowanie karty ewidencyjnej (autor, data i podpis)

Paweł Sygowski, 12.04.2018

P. Sygowski



1. Miejscowość	SOSNOWICA	5. Nazwa zabytku (jak w karcie), adres cmentarz żydowski Sosnowica Górki	6. Zawartość załącznika do pozycji 9: Czas powstania
2. Gmina	Sosnowica		
3. Powiat	parczewski		
4. Województwo	lubelskie		

**Dzieje i opis cmentarza żydowskiego starego w Sosnowicy**

(na podstawie materiałów wymienionych w załącznikach 1-5)

Sosnowica, istniejąca co najmniej od pierwszej połowy XV w. jako wieś, uzyskała prawo miejskie prawdopodobnie w 1686 r. będąc prywatną własnością rodu Sosnowskich. Według taryfy pogłównego z 1778 r. mieszkało w Sosnowicy 20 rodzin żydowskich (ok. 120 osób). U schyłku XIX w. żyło tam blisko 400 Żydów stanowiąc ponad 80% ogółu mieszkańców. W 1914 r. pośród 1096 mieszkańców było 960 Żydów (87,6%), w 1921 r. było tu 616 mieszkańców, w tym 275 Żydów. Czas założenia cmentarza żydowskiego w Sosnowicy na obecnym etapie badań trudno ustalić. Jeszcze w 1923 r. Żydzi z Sosnowicy należeli do gminy wyznaniowej w Ostrowie Lubelskim, ale mieli już wówczas dom modlitwy i cmentarz. Nie jest znany wygląd nekropoli sprzed II wojny światowej. Podczas wojny nagrobki zostały zabrane przez okolicznych mieszkańców i wykorzystane do różnych celów. Jedyny znany nagrobek, pochodzący z 1924 r., odnaleziony został w pobliskiej wsi Pieszowola – stela piaskowcowa przerobiona na tarczę szlifierską. Po wojnie teren cmentarza został ogrodzony prawdopodobnie z inicjatywy miejscowych Żydów, którzy przeżyli wojnę w oddziałach partyzanckich i odwiedzali Sosnowicę po wojnie. Ogrodzenie było z metalowej siatki rozpiętej między betonowymi słupkami na betonowej podmurówce, z furtką od strony zachodniej. Resztki ogrodzenia, na planie prostokąta o wym. 40 x 42 m, przetrwały do dziś. Na terenie cmentarza nie ma żadnych śladów jego pierwotnej funkcji. Porośnięty jest lasem sosnowym. Lokalizacja kirkutu została potwierdzona przez kilku mieszkańców Sosnowicy (w tym funkcjonowanie toponimu „las-kirkut”). Pośród młodszych mieszkańców istnieje opinia, że jest to cmentarz zwierząt, czego przyczyną jest to, że przed laty wywożono na teren kirkutu kości zwierząt, które walały się tam do dziś.

Niektórzy mieszkańcy wskazują inną lokalizację cmentarza – w tej samej okolicy, przy tej samej drodze leśnej – w tej samej odległości od szosy tylko po drugiej (płd.) stronie tej drogi, w odległości kilku metrów znajduje się długi prostokątny, wąski teren, podwyższone kilkadziesiąt centymetrów, porośnięty drzewami i krzewami.

Opracowanie załącznika:  
(data i podpis)

Paweł Sygowski, 12.04.2018



1. Miejscowość	SOSNOWICA	5. Nazwa zabytku (jak w karcie), adres cmentarz żydowski Sosnowica Górki	6. Zawartość załącznika do pozycji 17: Inne materiały archiwalne
2. Gmina	Sosnowica		
3. Powiat	parczewski		
4. Województwo	lubelskie		

**Źródła tekstowe:**

- Archiwum Państwowe w Lublinie, Księgi Grodzkie Lubelskie, sygn. 432/21593, k. 96v-133v: *Lustrationem Capitem Judaicorum Oblata... Taryffa Głow Żydowskich w Woiewodztie Lubelskim znajdujących się...*
- Archiwum Państwowe w Lublinie, Urząd Wojewódzki Lubelski, Wydział Społeczno-Polityczny, sygn. 728 i 831.

**Źródła kartograficzne:**

- *Carte von West-Gallizien...*, oprac. pod kier. Antona Mayera von Heldensfeld, 1801-1804, publikacja: Wien 1808. [cmentarz niezaznaczony]
- Topograficzna karta Królestwa Polskiego (tzw. Mapa kwatermistrzostwa), 1:126 000, Petersburg 1839. [cmentarz niezaznaczony]
- Mapa taktyczna Polski, 1:100000, Wojskowy Instytut Geograficzny, Warszawa 1938, pas 42 słup 36 Parczew. [cmentarz niezaznaczony]
- Mapa Generalnowo sztaba Krasnoj Armii, 1:50000, 1941, M-34-34-G. [cmentarz niezaznaczony]
- Mapa ewidencji gruntów, obręb ewidencyjny Sosnowica Górki, 1:5000, 2018 r. (Starostwo Powiatowe w Parczewie, Wydział Geodezji, Kartografii i Gospodarki Nieruchomościami). [cmentarz niezaznaczony]
- Mapa katastralna Głównego Urzędu Geodezji i Kartografii, Geoportal, [http://mapy.geoportal.gov.pl/imap/?gmap=gp0&actions=acShowServices\\_KATASTER](http://mapy.geoportal.gov.pl/imap/?gmap=gp0&actions=acShowServices_KATASTER) [dostęp: 19.02.2018].
- Mapa topograficzna Głównego Urzędu Geodezji i Kartografii, Geoportal, [http://mapy.geoportal.gov.pl/imap/?gmap=gp0&actions=acShowServices\\_KATASTER](http://mapy.geoportal.gov.pl/imap/?gmap=gp0&actions=acShowServices_KATASTER) [dostęp: 19.02.2018].

Opracowanie załącznika:  
(data i podpis)

Paweł Sygowski, 12.04.2018

*Paweł Sygowski*



1. Miejscowość	SOSNOWICA	5. Nazwa zabytku (jak w karcie), adres	6. Zawartość załącznika
2. Gmina	Sosnowica	cmentarz żydowski	do pozycji 18: Bibliografia
3. Powiat	parczewski	Sosnowica Górki	
4. Województwo	lubelskie		

**Opracowania publikowane:**

- Jadczak Stanisław, *Gmina Sosnowica. Monografia*, Lublin – Sosnowica 2003.
- Kołacz Małgorzata, Tarasiuk Dariusz, *Dzieje gminy Sosnowica. Analiza potencjału historycznego*, Sosnowica 2007.
- Kubiszyn Marta, *Sto miejscowości*, [w:] *Śladami Żydów. Lubelszczyzna*, teksty Adam Kopciowski, Marta Kubiszyn, konsultacja naukowa i redakcja merytoryczna Andrzej Trzciński, Adam Kopciowski, Marzena Zawadowska, redakcja Magdalena Prokopowicz, Lublin 2011, s. 26-465.
- Levin Shmuel, Grossbaum-Pasternak Rachel, [hasło] Sosnowica, [w:] *Pinkas ha-kehilot Polin: encyklopedia szel ha-jiszuwim ha-Jehudijim le-min hiwasdam we-ad le-achar Szoat milchemet ha-olam ha-szenija*, t. VII: *Mechozot Lublin, Kielce*, (*Pinkas hakehillot. Encyclopaedia of Jewish Communities. Poland*, vol. VII: *Districts Lublin, Kielce*) red. Abraham Wein, Bracha Freundlich, Wila Orbach, Jeruszałajim 1999, s. 338-339.
- Skwirowski Krzysztof, *Osadnictwo żydowskie na początku XX wieku na terenach powiatu włodawskiego*, „Zeszyty Muzealne Muzeum Zespołu Synagogałnego we Włodawie”, t. 17: 2016, s. 7-23.
- Sosnowica, cmentarz żydowski, [w:] Wirtualny sztetl, <http://www.sztetl.org.pl/pl/article/sosnowica/12,cmentarze/> [dostęp: 12.04.2018].
- Sygowski Paweł, *Jeszcze o „Taryffie Główn Żydowskich” w województwie lubelskim z 1778 r.*, „Studia Żydowskie. Almanach”, R. 2: 2012, nr 2, s. 19-29.
- Wawryniuk Andrzej, Gołoś Michał, *Historia, gospodarka, polityka. Wielki leksykon lubelsko-wołyńskiego pobuża. Gmina Sosnowica, powiat parczewski*, Chełm 2009.

**Opracowania niepublikowane:**

- Gminna Ewidencja Zabytków Gminy Sosnowica, Załącznik do Zarządzenia nr 79 Wójta Gminy Sosnowica z dnia 31 grudnia 2012 roku, poz. 15. Nazwa zabytku: Dawny cmentarz żydowski, osada Sosnowica – kirkut / miejscowość: Górki, <http://www.sosnowica.pl/download/GEZ.pdf>
- GEZ, Karta adresowa zabytku nieruchomego: Dawny cmentarz żydowski osady Sosnowica – kirkut, oprac. Dorota Wojno, 8.11.2012.

**Informatorzy** (wywiady przeprowadzili: P. Sygowski i A. Trzciński, 11 kwietnia 2018 r.)



Opracowanie załącznika:  
(data i podpis)

Paweł Sygowski, 12.04.2018

*Paweł Sygowski*



1. Miejscowość	SOSNOWICA	5. Nazwa zabytku (jak w karcie), adres cmentarz żydowski Sosnowica Górki	6. Zawartość załącznika do pozycji 19: Szkic cmentarza /plan/, orientacja
2. Gmina	Sosnowica		
3. Powiat	parczewski		
4. Województwo	lubelskie		



Mapa taktyczna Polski, 1:100000, Wojskowy Instytut Geograficzny, Warszawa 1938, pas 42 słup 36 Parczew (fragment)  
**lokalizacja cmentarza żydowskiego** (cmentarz niezaznaczony na mapie)

Opracowanie załącznika:  
 (data i podpis)

Paweł Sygowski, 12.04.2018

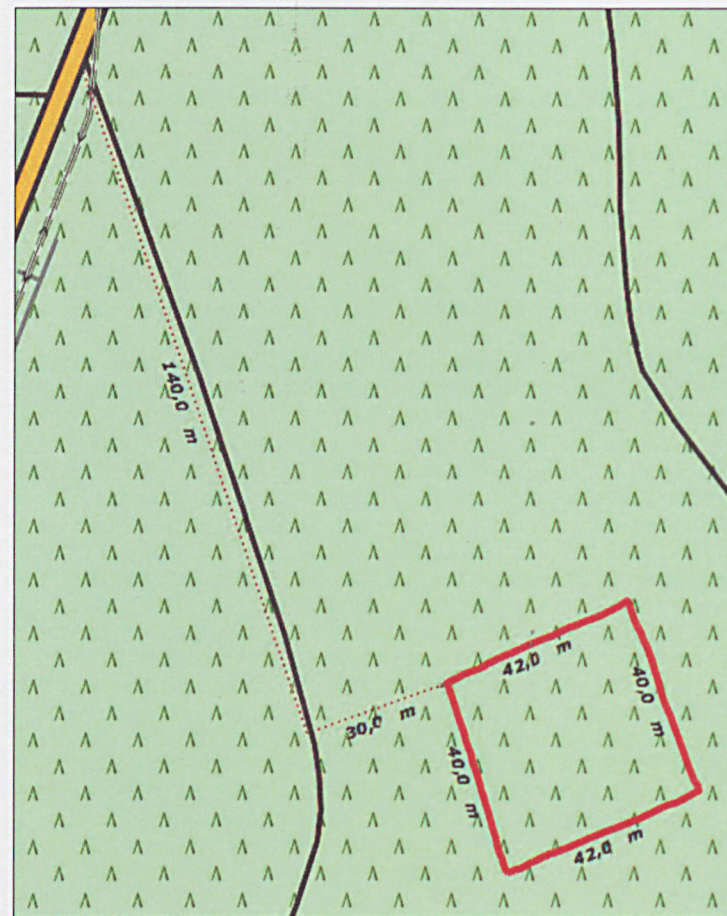
*Paweł Sygowski*



1. Miejscowość	SOSNOWICA	5. Nazwa zabytku (jak w karcie), adres cmentarz żydowski Sosnowica Górki	6. Zawartość załącznika do pozycji 19: Szkic cmentarza /plan/, orientacja
2. Gmina	Sosnowica		
3. Powiat	parczewski		
4. Województwo	lubelskie		



Mapa topograficzna Głównego Urzędu Geodezji i Kartografii, Geoportal (fragment)  
<http://mapy.geoportal.gov.pl/imap/?gmap=gp0&actions=acShowServices> KATASTER [dostęp: 19.02.2018]  
lokalizacja cmentarza żydowskiego



Naniesienie granic cmentarza żydowskiego na powiększony fragment tejże mapy

Opracowanie załącznika:  
(data i podpis)

Paweł Sygowski, 12.04.2018

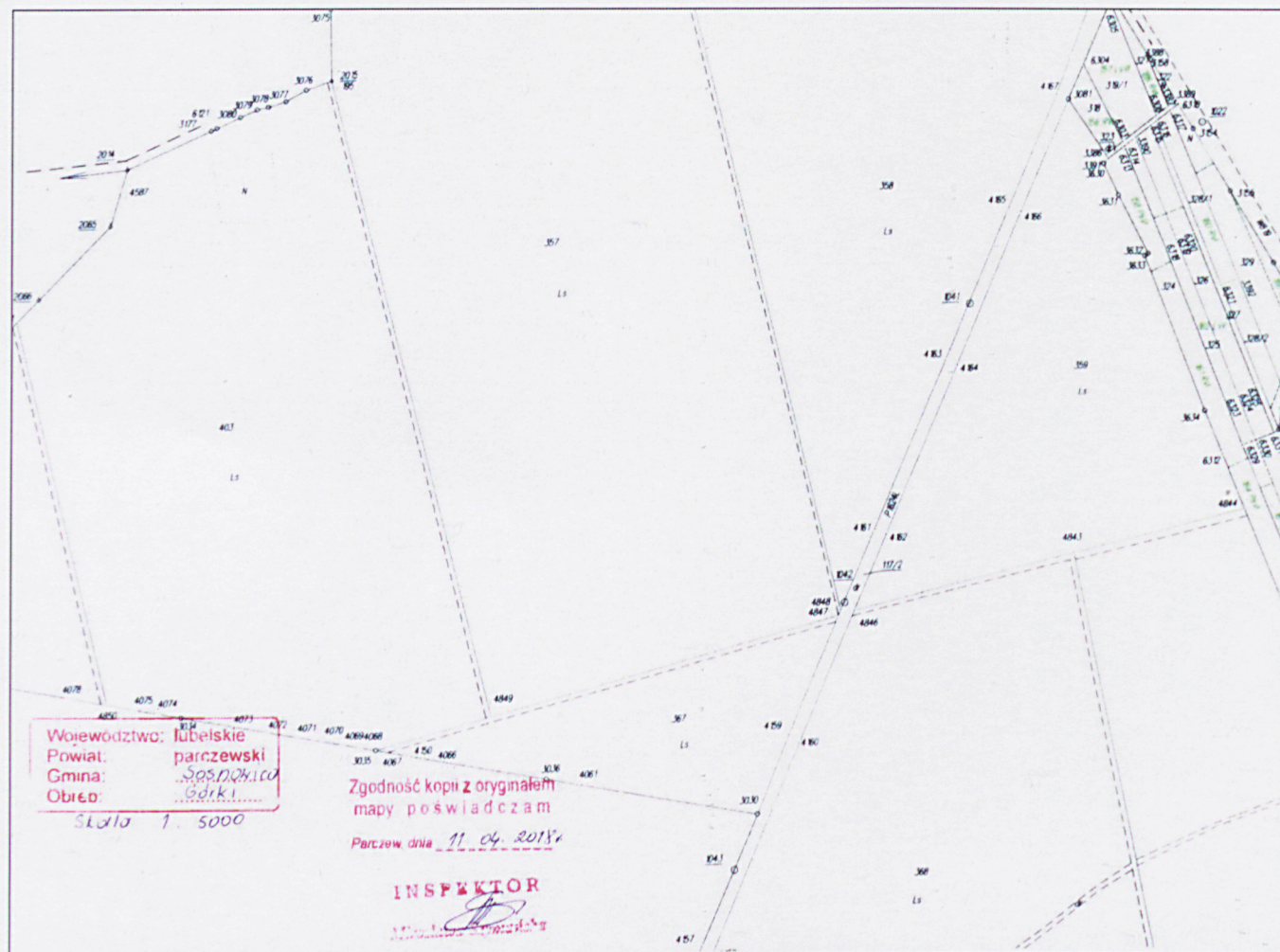
*Paweł Sygowski*



# ZAŁĄCZNIK DO KARTY EWIDENCYJNEJ

Nr 4/3

1. Miejscowość	SOSNOWICA	5. Nazwa zabytku (jak w karcie), adres	6. Zawartość załącznika
2. Gmina	Sosnowica	cmentarz żydowski Sosnowica Górki	do pozycji 19: Szkic cmentarza /plan/, orientacja
3. Powiat	parczewski		
4. Województwo	lubelskie		





# ZAŁĄCZNIK DO KARTY EWIDENCYJNEJ

Nr 5/1

1. Miejscowość	SOSNOWICA	5. Nazwa zabytku (jak w karcie), adres cmentarz żydowski Sosnowica Górki	6. Zawartość załącznika do pozycji 20: Dokumentacja fotograficzna
2. Gmina	Sosnowica		
3. Powiat	parczewski		
4. Województwo	lubelskie		



Sosnowica, cmentarz żydowski, widok od zach. w kierunku wsch., część środkowa i płd., fot. P. Sygowski, 2018



Sosnowica, cmentarz żydowski, widok z narożnika płd.-zach. w kierunku płn.-wsch., fot. P. Sygowski, 2018



Sosnowica, cmentarz żydowski, widok od zach. (od narożnika płd.-zach.) w kierunku wsch., fot. P. Sygowski, 2018



Sosnowica, cmentarz żydowski, część środkowa (wysypisko kości zwierzęcych), fot. P. Sygowski, 2018

Opracowanie załącznika:  
(data i podpis)

Paweł Sygowski, 12.04.2018

*Paweł Sygowski*



**ZAŁĄCZNIK DO KARTY EWIDENCYJNEJ**
**Nr 5/2**

1. Miejscowość	<b>SOSNOWICA</b>	5. Nazwa zabytku (jak w karcie), adres  cmentarz żydowski Sosnowica Górki	6. Zawartość załącznika  do pozycji 20: Dokumentacja fotograficzna
2. Gmina	Sosnowica		
3. Powiat	parczewski		
4. Województwo	lubelskie		



Macewa z białego piaskowca z cmentarza żydowskiego w Sosnowicy przerobiona na koło szlifierskie, odnaleziona we wsi Pieszowola, fot. Andrzej Wojciechowski, lata 1980-te.  
Zachowana inskrypcja: ... w miesiącu s[fiwan] / w roku 684 [=1924] według krótkiej rachuby. / Niech będzie dusza j[ego/jej] zawiązana w woreczku żywych.

Opracowanie załącznika:  
(data i podpis)

Paweł Sygowski, 12.04.2018

*Paweł Sygowski*