

13 324

LUBELSKIE

1. Obiekt

165712 OFICyna PAŁACU LUDWIKA POCIEJA

2. Czas powstania
IV ćw. XVII w. pocz.
XIX w., okres
międzywojenny

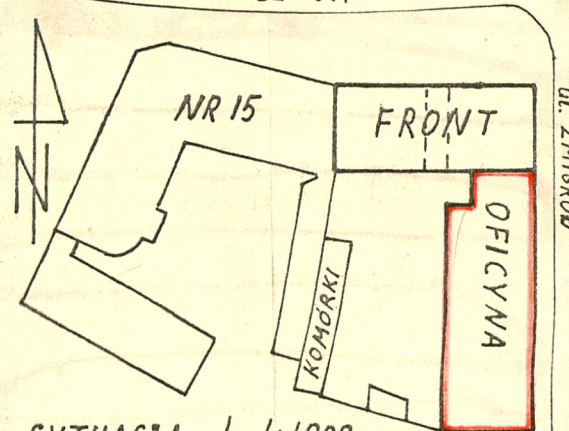
3. Miejscowość

LUBLIN

11. Zdjęcia



ul. KRÓLEWSKA



SYTUACJA ok 1:1000

4. Adres

ul. Królewska 17

nr hipoteczny

5. Przynależność administracyjna

Lubelskie

województwo

gmina

pow. miejski

6. Poprzednie nazwy miejscowości

Korce
przedmieście Korce

7. Przynależność administracyjna przed 1.VI.1975

Lubelskie

województwo

powiat

8. Właściciel i jego adres:

Miejski Zarząd Budynków
Mieszkalnych, Okręgowy Zarząd
Budynków nr 3, ul. Kowalska 6

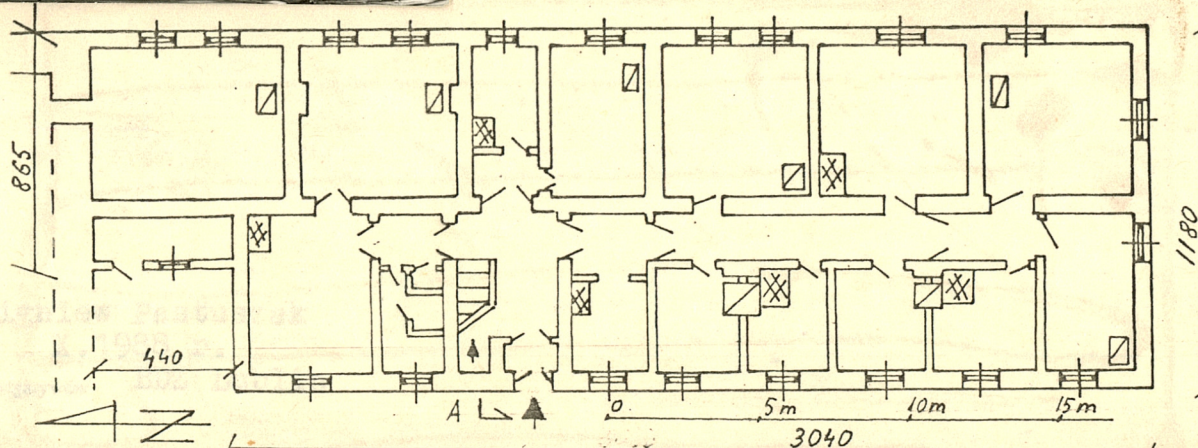
9. Użytkownik i jego adres:

J.W.

10. Rejestr zabytków

Nr..... data.....

autor zdjęć:
data wykonania
miejsce przechowywania



RZUT PARTERU 1:250

Obiekt wzniesiony wraz z budynkiem głównym i zapleczem gospodarczym przez wojewodę witebskiego Ludwika Pocięja w IV ćw. XVII w. /1678-1700/ na terenie części ogrodu zakupionego od Junoszków-Szaniawskich /posesja Szaniawskich w XVII w. obejmowała teren obecnej ul. Królewskiej 15 i 17 i składała się z obejścia z domem i ogrodem/. Po śmierci Ludwika Pocięja posesję oddziedziczyła córka - podstolina koronna Ludwika Borzęcka. Następni właścicielami byli: podkomorzy lubelski Tomasz Dłuski, potem kasztelan lubelski ks. Aleksander Lubomirski, a po nim od 1787 r. Krzysztof Korn, kupiec i ławnik m. Lublina. W 1803 r. Korn sprzedał posesję właścicielowi dóbr Jastków Adamowi Umienieckiemu, po którym oddziedziczyły ją dzieci: Julian, Henryk, Aleksander, Pelagia, Zofia i Paulina Umienieccy. Od Zofii z Umienieckich Dłużewskiej część nieruchomości wykupuje w r. 1840 Julia z Uruskich Suletycka, a od niej Ferdynand Miłżecki. W l. 1841-43 nieruchomość wykupuje Paulina z Umienieckich Makowska a od niej w 1854 r. Antoni Miller. Kolejnymi właścicielami byli: Daniel Andrzejewski od 1857 r., Emilia z Będkowskich Szaniawska od 1860 r., a po niej córka Stefania z Szaniawskich Rogala-Zawadzka i jej potomstwo. W r. 1918 właścicielem był Adam Tuszowski. W 1919 r. połowę nieruchomości nabył Lejba Erlich. W 1920 r. całość nabyli Jankiel i Liba Idlisowie. W 1921 r. właścicielami zostali Icek Mejlich i Chajna małżonkowie Szpiro oraz Lejzor i Sara ze Szpirow Bas. W r. 1936 właścicielami byli Mojżesz Frydlander i Alnasa Szpiro. W okresie okupacji budynek był pod zarządem niemieckim.

Sytuacja: Budynek Pałacu Ludwika Pocięja usytuowany jest we wsch. narożniku pę pierzei ul. Królewskiej, na wprost Placu Katedralnego. Od zach. w zwartej zabudowie z kamienicą nr 15, od wsch. graniczy z ul. Żmigród przeprowadzoną w kierunku pd. Oficyna dobudowana do budynku głównego od strony wsch., wsch. elewacją przylegając do chodnika przy ul. Żmigód, na terenie o spadku w kierunku pd.

Materiał i konstrukcja: Mury budynku z cegły ceramicznej pełnej, na zaprawie wapiennej, obustronnie tynkowane. Takież i drewniane tynkowane ścianki działowe. W kondygnacjach dolnych stropy Kleina, w ostatniej strop drewniany. Więźba dachowa krokwiowo-płatwiowa. Pokrycie dachu - blacha. W kondygnacji piwnicznej, stanowiącej wskutek spadku terenu częściowo zagłębioną w ziemi suterenną posadzka cementowa, terakota, płytki PCW oraz podłoga biała. Wyżej w większości pomieszczeń podłogi białe i parkiet. Schody ceglane, dwubiegowe, z przednóżkami i podnóżkami drewnianymi, z balustradą z ozdobnych o motywie geometryczno-roślinnym ażurowych elementów żeliwnych z drewnianą poręczą. Drzwi drewniane, futrynowe, jedno i dwuskrzydłowe, płycinowe i płytowe. Główne drzwi wejściowe dwuskrzydłowe, płycinowe z nadświetłem, w dolnych partiach zdobione przyrnatami, górą przeszklone z ozdobną żelazną kratą o motywie geometryczno-roślinnym. Okna drewniane, ościeżnicowe, dwuskrzydłowe dwupolowe z oberluftem, część z lufcikami, oraz dwuskrzydłowe czteropolowe i trójskrzydłowe trójpole. Od ulicy okna piwniczne z drewnianymi okiennicami. Od podwórza okna parteru z żelazną kratą wewnątrz.

Rzut: Oficyna na planie wydłużonego prostokąta, szerokofrontowa, dwu i pół traktowa, wielodzielna, z prostokątnym łącznikiem poprzedzonym taką dobudówką od strony budynku głównego. Wejście do kondygnacji parteru i wyższych od strony podwórza, do kondygnacji piwnicznej od strony ulicy.

Bryła: Budynek w kształcie zbliżonym do prostopadłościanu nakrytego dachem dwuspadowym o nierównych połaciach dachowych. Od strony podwórza trójkondygnacyjny, niepodpiwniczony, od ulicy częściowo podpiwniczony, dwukondygnacyjny, z trzecią kondygnacją w strychu, doświetlaną przez umieszczone w lukarnach okna. Łącznik z budynkiem głównym dwuczęściowy, od strony ulicy zlicowany z wysokością muru oficyny. Obie części nakryte dachami jednospadowymi. Część pd. o dachu zlicowanym ze wsch. połacią dachu oficyny, pn. z dość płaskim dachem o spadku w kierunku podwórza. Przed łącznikiem od strony podwórza niska prostopadłościenna, drewniana o konstrukcji słupowej dobudówka o dachu jednospadowym.

14. Kubatura 5200 m ³	15. Powierzchnia użytkowa ok.1330 m ² pow.zabudowy ok.400m ²	16. Przeznaczenie pierwotne oficyna pałacowa	17. Użytkowanie obecne mieszkalne i administracyjne
18. Prace budowlane i konserwatorskie, ich przebieg i dokumentacja Ok. 1948 r. przeprowadzono remont części lokali.		19. Stan zachowania (fundamenty, ściany zewnętrzne, ściany wewnętrzne, sklepienia, stropy, konstrukcje dachowe, pokrycie dachu, wyposażenie i instalacje) Ogólny stan zachowania obiektu średni. Mury - z nielicznymi spękaniami oraz ubytkami tynku. Stropy - dobre. Konstrukcja dachowa - dobra. Pokrycie dachu - występują przecieki. Urządzenia ogniowe - częściowo do wymiany. Instalacje - częściowo do wymiany.	
20. Najpilniejsze postulaty konserwatorskie Naprawić ubytki muru i tynku. Naprawić dach.			

21. Akta archiwalne (rodzaj akt, numer i miejsce przechowywania)

- Księga Hipoteczna Nr [REDACTED], Państwowe Biuro Notarialne w Lublinie, Archiwum Ksiąg Wieczystych,
- Inspekcja budowlana, sygn. 2401, Archiwum Państwowe w Lublinie

22. Bibliografia

- S.Z. Sierpiński, Historyczny obraz miasta Lublina, Warszawa 1843,
- J. Riabinin, J. Dutkiewicz, Dawne pałace na Korcach w Lublinie, w: Pamiętnik Lubelski, T. III, Lublin 1938,
- Studium historyczno-urbanistyczne do planu szczegółowego śródmieścia Lublina, red. A. Kurzątkowska, Lublin 1969, mps PKZ O/Lublin,
- J. Bryzek, Inwentaryzacja budynku przy ul. Królewskiej nr 17 w Lublinie - oficyna, Lublin 1972, w posiadaniu MZBM.

23. Źródła ikonograficzne i fotografie (rodzaj, miejsce przechowywania sygnatury)

24. Uwagi różne

Rysunki w oparciu o inwentaryzację architektoniczną.

25. Wypełnił

Tekst, fot. i rys.
Zbigniew Pastuszek
X. 1988 r.

26. Sprawdził

27. Załączniki: Wkładka Nr 1, 2

Negatywy w posiadaniu BDZ Lublin

1. Miejscowość LUBLIN	2. Obiekt (nazwa jak w karcie) OFICyna PAŁACU LUDWIKA POCIEJA	3. Zawartość wkładki (nazwa obiektu lub materiału uzupełniającego) c.d. p.12 i 13, 1 rys, 3 fot.
--------------------------	---	---

c.d.p.12. W r. 1944 i 1945 jako spadkobierczynie właścicieli występowała Dyna Szpiro, Fajga. Obecnie obiekt należy do Miejskiego Zarządu Budynków Mieszkalnych, podlegając Okręgowemu Zarządowi Budynków Nr 3 przy ul. Kowalskiej 6.

Wg informacji F. Zawadzkiego w oficynie pałacu umieszczone były dwie duże sale bilardowe i obszerna sala jadalna dla służby oraz kuchnie.

W końcu lat 20-tych XX w. nadbudowano budynek, a w latach 30-tych wzniesiono ogniotrwałe schody. Obecnie po przebudowach obiekt bez wyraźnych cech stylowych.

c.d.p.13. Elewacje:

1/ Główna od strony podwórza 9-cioosiowa, na niskim cokole /od pd/, trójkondygnacyjowa, zwieńczona profilowanym gzymsem koronującym, z balkonami w kondygnacji pierwszego i drugiego piętra na osiach 1-szej od pn. i 2-giej od pd. Wejście do budynku na osi 3-ciej od pn.

2/ Elewacja od strony ulicy Żmigród /razem z łącznikiem/. Część piwniczna 5-cioosiowa. Parter 10-osiowy. Piętro 11-osiowe. W kondygnacji szczytowej 10 lukarn. Nad kondygnacją parteru gzyms kordonowy. Nad piętrzem profilowany gzyms wieńczący. Kondygnacja piętra rozczłonkowana 12-ma pilastrami o głowicach jońskich.

3/ Elewacja pd. 2-osiowa w osiach przesuniętych w stronę wsch. W szczycie w pobliżu kalenicy prostokątne okno doświetlające strych.

4/ Elewacje pd. częściowo przesłonięte przez łącznik z prostokątnym oknem w części szczytowej.

5/ Łącznik z budynkiem głównym od strony podwórza bez otworów.

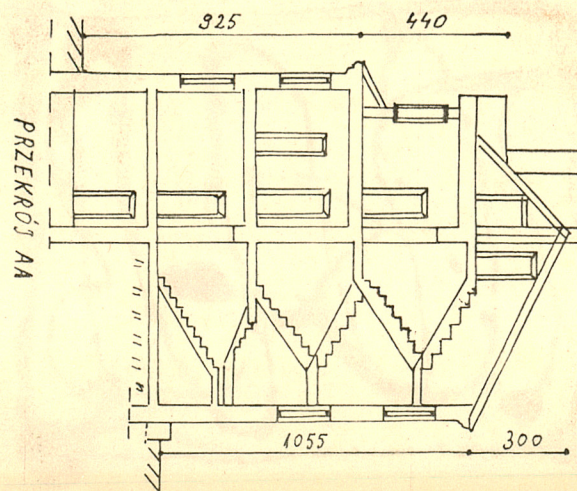
6/ Dobudówka od strony podwórza 2-osiowa /okno i drzwi/.

Dach: Dwuspadowy o nierównych połaciach dachowych, od strony ulicy z 10-cioma lukarnami.

Nad łącznikiem i dobudówką dachy jednospadowe.

Wnętrze i wyposażenie: Ściany i sufit malowane farbami klejowymi, stolarka olejnymi. W pomieszczeniach piece i kuchnie z białych kafli. Wyposażenie pierwotne nie zachowane.

Instalacje: Elektryczna, wod-kan., telefoniczna.



Zbigniew Pastuszak, X 1988r.

Wkładkę założył: _____

(imie, nazwisko, data)

B D Z LUBLIN

Miejsce przechowywania negatywów: _____



Widok od pn-wsch.



Widok od pd.



Widok od pd-wsch.

1. Miejscowość

LUBLIN

2. Obiekt (nazwa jak w karcie)

OFICyna PALACU
LUDWIKA POCIEJA

3. Zawartość wkładki (nazwa obiektu lub materiału uzupełniającego)

6 fot.



Widok od pn-zach.



Główne wejście.



Fragment elewacji wsch.

Wkładkę założył: Zbigniew Pastuszak, X 1988r
(imię, nazwisko, data)
Miejsce przechowywania negatywów: B D Z LUBLIN



Widok od pd-zach.



Fragment klatki schodowej.



Widok od pn-zach.