

1. Obiekt

PAŁAC LUDWIKA POCIEJA

2. Czas powstania
IV ćw. XVII w.
p. XIX w. 1903 r. ?
1927 r.

3. Miejscowość

LUBLIN

4. Adres

ul. Królewska 17

nr hipoteczny

5. Przynależność administracyjna

województwo Lubelskie

gmina

6. Poprzednie nazwy miejscowości

ś Korce, przedmieście Korce

7. Przynależność administracyjna przed 1.VI.1975

województwo Lubelskie

powiat

8. Właściciel i jego adres:

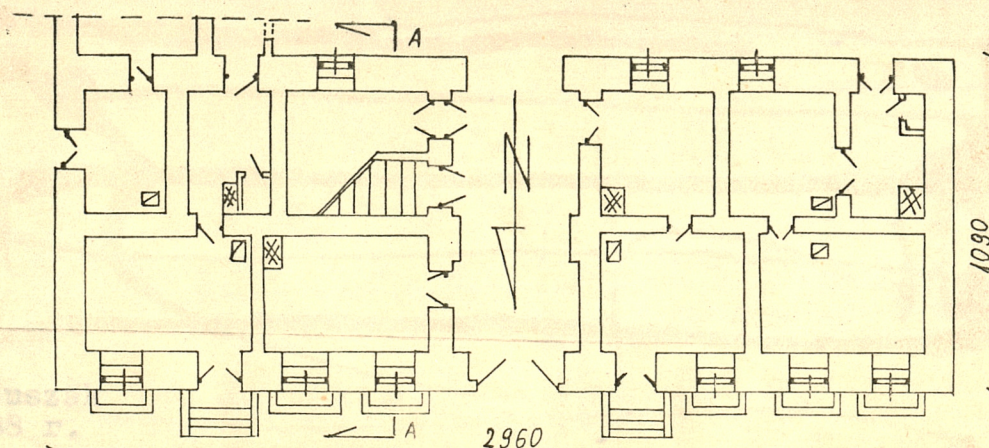
Miejski Zarząd Budynków Mieszkalnych, Okręgowy Zarząd Budynków
Nr 3, ul. Kowalska 6

9. Użytkownik i jego adres:

J.W.

10. Rejestr zabytków

Nr..... data.....



RZUT PARTERU 1:250

autor zdjęć Zbigniew
data wykonania IV - VII
miejsce przechowywania negatywów

Obiekt wzniesiony wraz z oficynami i zapleczem gospodarczym przez wojewodę witebskiego Ludwika Pocięja w IV ćw. XVII w. /1678 - 1700/ na terenie części ogrodu zakupionego od Junoszków Szaniawskich /posesja Szaniawskich w XVII w. obejmowała teren obecnej ul. Królewskiej 15 i 17, składała się z obejścia z domem i ogrodem.

Pałac zwany od pierwotnego właściciela pociejowskim oddziedziczyła córka Ludwika Pocięja, podstolina koronna Ludwika Borzęcka. Następnymi właścicielami byli: podkomorzy lubelski Tomasz Dłuski, potem kasztelan lubelski ks. Aleksander Lubomirski, a po nim /od 1787 r./ Krzysztof Korn, kupiec i ławnik m. Lublina. W r. 1803 Korn sprzedał obiekt właścicielowi dóbr Jastków Adamowi Umienieckiemu, po którym oddziedziczyły go dzieci: Julian, Henryk, Aleksander, Pelagia, Zofia i Paulina Umienieccy. Od Zofii z Umienieckich Dłużewskiej część nieruchomości wraz z domem nabywa w 1840 r. Julia z Uruskich Sulatycka, a od niej Ferdynand Milżecki. W l. 1841 - 43 nieruchomość wykupuje Paulina z Umienieckich Makowska, a od niej w 1854 r. Antoni Miller. Kolejnymi właścicielami są: Daniel Andrzejewski od 1857 r., Emilia z Będkowskich Szaniawska od 1860 r., a po niej córka Stefania z Szaniawskich Rogala - Zawadzka i jej potomstwo.

W r. 1918 właścicielem był Adam Tuszowski. W 1919 r. połowę nieruchomości nabył Lejba Erlich. W 1920 r. całość nabyli Jankiel i Liba Idlisowie. W 1921 r. właścicielami zostali Icek Mejlich i Chajna małżonkowie Szpiro oraz Lejzor i Sara ze Szpirów Bas. W 1936 r. właścicielami byli Mojżesz Frydlander i Alnasza Szpiro.

W okresie okupacji budynek był pod zarządem niemieckim.

Sytuacja: Obiekt sytuowany we wsch. narożniku ul. Królewskiej, przy skrzyżowaniu z ul. Żmigród, w zabudowie graniczącej zwróconej, z oficyną dobudowaną od strony wsch. do ściany pd, graniczący od zach. z kamienicą nr 15, na terenie opadającym ku pd i pd-wsch.

Materiał i konstrukcja: Mury budynku z cegły ceramicznej pełnej na zaprawie wapiennej, obustronnie tynkowane. Takież oraz drewniane ścianki działowe tynkowane. Płyty balkonowe żelbetowe na belkach stalowych z balustradami metalowymi. W dolnej kondygnacji stanowiącej wskutek spadku terenu suterenę od ulicy i parter od podwórza sklepienia ceglano klasztorne, kolebkowe i krzyżowe. Takież sklepienia w trudnodostępnych piwnicach położonych na głębokości ok. 3 m od poziomu ulicy łączących się zamurowanymi przejściami z korytarzami podziemi starego miasta. W wyższych kondygnacjach stropy drewniane. Dach dwuspadowy, z naczółkiem od wsch. o nierównych połaciach dachowych, /dodatkowa kondygnacja od strony podwórza/, drewniany, krokwiowo-płatwiowy ze stolcem centralnym, kryty blachą. W dolnej kondygnacji podłogi białe, w wyższych takież oraz parkiet. Schody do piwnicy z wejściem od strony podwórza, jednobiegowe w sklepionym odcinkowo korytarzu schodowym. Schody do kondygnacji wyższych z wejściem z przejazdu bramowego, ceglano, dwubiegowe, z przednóżkami i podnóżkami. Drewnianymi, z taką balustradą i profilowaną poręczą. Drzwi drewniane, ościeżnicowe, jedno i dwuskrzydłowe, płycinowe, część górą przeszklona. Brama wjazdowa dwuskrzydłowa z furtką klepkową. Okna drewniane, futrynowe, dwuskrzydłowe, w elewacji głównej dwu i czteropolowe, z jedno i dwupolowymi oberluftami, w tylnej takież oraz dwuskrzydłowe dwu i czteropolowe.

Rzut: Obiekt na planie prostokąta w stosunku do boków ok. 3/1, szerokofrontowy, dwutraktowy wielodzielny z korytarzem przejazdowym na osi. Klatka schodowa w trakcie tylnym od wsch. z wejściem od strony korytarza przejazdowego. W wyższych kondygnacjach układ dwutraktowy, częściowo amfiladowy. Od str. wsch. do ściany pd. przylega oficyna.

Bryła: Budynek w kształcie prostopadłościanu, z podwyższoną ścianą od strony podwórza, nakryty dachem dwuspadowym o nierównych połaciach dachowych, z naczółkiem od wsch. Od strony ulicy czterokondygnacyjny /1-sza kondygnacja zagłębiona częściowo w ziemi/, od strony podwórza pięciokondygnacyjny, częściowo podpiwniczony.

14. Kubatura 6.150 m ³	15. Powierzchnia użytkowa 1102,5 m ² pow.zabudowy ok.325 m ²	16. Przeznaczenie pierwotne pałac	17. Użytkowanie obecne mieszkalne i usługowe
18. Prace budowlane i konserwatorskie, ich przebieg i dokumentacja		19. Stan zachowania (fundamenty, ściany zewnętrzne, ściany wewnętrzne, sklepienia, stropy, konstrukcje dachowe, pokrycie dachu, wyposażenie i instalacje) Ogólny stan zachowania obiektu średni: - Zawilgocenie i zagrzybienie piwnic. - Niewielkie spękania murów nadziemnych oraz ubytki tynku. - Niewielkie ugięcia stropów. - Przecieki w pokryciu dachu. - Zły stan instalacji wod-kan./przecieki w piwnicy/.	
20. Najpilniejsze postulaty konserwatorskie Z uwagi na zabytkowy charakter obiektu i jego położenie przy ruchliwej ulicy postuluje się remont generalny. Przed przystąpieniem do remontu wskazane przeprowadzenie szczegółowych badań naukowo-historycznych i architektonicznych /istnieje duża możliwość odkrycia zabytkowych polichromii i detali architektonicznych/. Wszelkie prace remontowe należy konsultować z miejskim konserwatorem zabytków.			

21. Akta archiwalne (rodzaj akt, numer i miejsce przechowywania)

Księga hipoteczna Nr [REDACTED] Państwowe Biuro Notarialne w Lublinie, Archiwum Ksiąg Wieczystych.

23. Źródła ikonograficzne i fotografie (rodzaj, miejsce przechowywania sygnatury)

Negatywy w posiadaniu BDZ Lublin

PP PKZ O/Lublin

22. Bibliografia

- M. Ronikerowa, Ilustrowany Przewodnik po Lublinie, cz. II, Warszawa 1901 s. 190
- J. Riabinin, J. Dutkiewicz, Dawne pałace na Korcach w Lublinie, w: Pamiętnik Lubelski, T. III, Lublin 1938, s. 363.
- Studium historyczno-urbanistyczne do planu szczegółowego śródmieścia Lublina, red. A. Kurzątkowska, Lublin, 1969, mps PKZ o/Lublin, s. 467-468.
- J. Bryzek, Inwentaryzacja architektoniczna budynku przy ul. Królewskiej nr 17 - front, w posiadaniu MZBM w Lublinie.

24. Uwagi różne

Rysunki w oparciu o inwentaryzację architektoniczną.

25. Wypełnił

Tekst, fot. i rys.
Zbigniew Pastuszak
IV - VII. 1988 r.

26. Sprawdził

27. Załączniki: Wkładka Nr 1, 2,