

A B C D E F G H I J K L L M N O P R S T U V W X Y Z

Nr LUBELSKIE

1. Obiekt

KAMIENICA

2. Czas powstania

1841 r.

3. Miejscowość

L U B L I N

11. Zdjęcie z orientacją



4. Adres ul. Królewska 15  
20-950 Lublin

nr hipoteczny

5. Przynależność administracyjna

województwo lubelskie

gmina Lublin

6. Poprzednie nazwy miejscowości

7. Przynależność administracyjna  
przed 1 VI 1975

województwo lubelskie

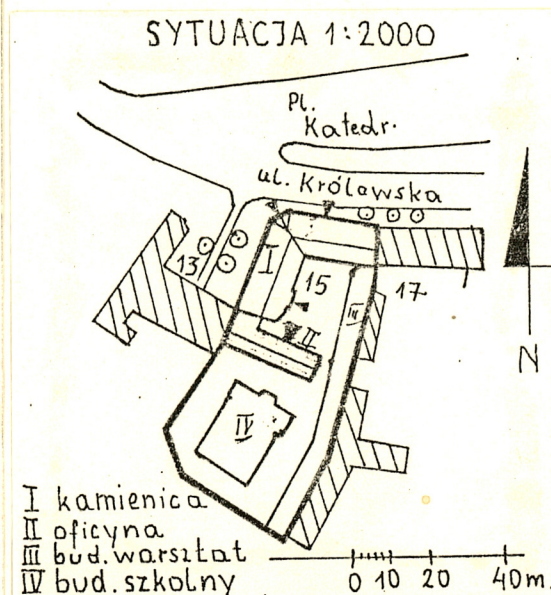
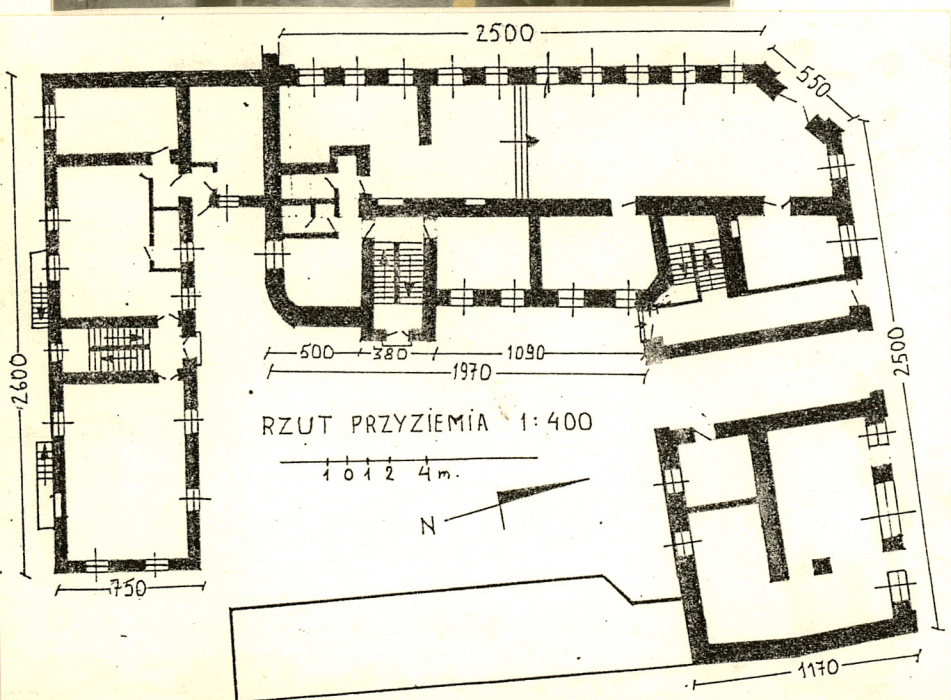
powiat Lublin.

8. Właściciel i jego adres  
Zakład Doskonalenia Zawodowego  
ul. Królewska 15  
20-950 Lublin

9. Użytkownik i jego adres  
Zakład Doskonalenia Zawodowego  
I Bank Komercyjny SA  
ul. Królewska 15

10. Rejestr zabytków

Nr A/1089 data 1993-07-26





Sytuacja. Kamienica zlokalizowana w centrum miasta. Północne skrzydło budynku usytuowane w linii zabudowy ul. Królewskiej przylega ścianą wsch. do kamienicy nr 17, frontem zwrócone w kierunku Placu Katedralnego i Katedry zlokalizowanych po przeciwnej stronie ulicy, skrzydło zach. od zach. przylega do niewielkiego placu znajdującego się przed frontem odsuniętego od ulicy Pałacu Ordynackiego/nr 13/; na placu trzy klony. Poza kamienicą w obrębie posesji zlokalizowana współczesna kamienicy oficyna połączona z pd. ścianą kamienicy, przylegająca do d. Pałacu ordynackiego, wybudowana w latach 60-tych parterowa część warsztatowa ciągnąca się przez całą długość wsch. granicy działki oraz współczesne zabudowania szkolne zlokalizowane w pd. części działki za oficyną. Dziedziniec dostępny przez bramę przejazdową usytuowaną na środkowej osi pn. skrzydła kamienicy.

Materiał, konstrukcja, technika. Fundamenty, ściany i szczyty dachów kamienicy i oficyny murowane z cegły ceramicznej pełnej łączonej zaprawą wapienną. Sklepienia piwnic łukowe, beczkowe i kolebkowe, murowane z cegły. Stropy drewniane z desek opartych na belkach z podsufitkami, tynkowane. Dach kamienicy dwuspadowy, kryty blachą, oficyny mansardowy, kryty papą, więźby drewniane, krokwiowo-stolcowe, wzmocnione zastrzałami i jętkami. W pomieszczeniach banku marmurowe posadzki i drewniane parkiety, w korytarzu pn. klatki schodowej, na parterze przed drugą klatką schodową kamienicy i oficyny oraz na półpiętrach posadzki z kolorowej terrakoty, w sklepie posadzka z lastrykowych płytek, w pozostałych pomieszczeniach drewniane parkiety. Schody drewniane. Balustrada przy schodach pn. klatki schodowej kamienicy z żeliwnymi ozdobnymi elementami i drewnianą poręczą, w pozostałych klatkach schodowych z drewnianymi toczonymi tralkami. W części zajmowanej przez bank okna i drzwi wejściowe z PCV, drzwi zewnętrzne współczesne drewniane, okno wystawowe i drzwi wejściowe do sklepu metalowe, pozostałe okna drewniane, prostokątne, dwukwaterowe z oberluftami za wyjątkiem okien łącznika pomiędzy kamienicą a oficyną gdzie są okna weneckie. Drzwi balkonowe dwuskrzydłowe, przeszklone z oberluftami, pozostałe współczesne, drewniane, obite listwami boazerijnymi lub płytą pilśniową. W bramie przejazdowej metalowa, kuta krata, balustrady balkonów metalowe, od frontu ozdobne, od podwórza proste.

Rzut. Kamienica założona na planie litery L o nieco rozwartych ramionach i ściętym narożu pn.-zach, naroże od pd.-wsch. zaokrąglone. Dwutraktowa z traktami zewnętrznymi/pn. i zach./nieco głębszymi niż trakty wewnętrzne, z dwiema klatkami schodowymi, z których pd. wysunięta przed lico ścian w formie ryzalitu. Oficyna założona na planie prostokąta, jednoraktowa, z centralnie usytuowaną klatką schodową.

Bryła. Kamienica dwuskrzydłowa, podpiwniczona, dwupiętrowa, nakryta dwuspadowym dachem. Naroże pn.-zach. ścięte, nakryte dwuspadowym daszkiem o trójkątnym szczycie, pd.-wsch. zaokrąglone. Od strony podwórza klatka schodowa w formie niewielkiego ryzalitu, łącznik pomiędzy kamienicą a oficyną o szerokości jednego traktu kamienicy. /c.d. opisu na wkładce nr 1/

Kamienica wzniesiona w miejscu dawnego siedemnastowiecznego dworu, należącego do sędziego ziemskiego lubelskiego Szczęsnego Konstantego Szaniawskiego, który do XIX w. służył jako konwikt dla ubogich studentów stanu szlacheckiego. Zapewne pozostałości dworu zostały wykorzystane przy budowie kamienicy. W 1836 r. posiadłość kupuje od spadkobierców Tomasza Głuskiego Ignacy Koporski, który w 1841 r. buduje kamienicę. W zbliżonym czasie wybudowano również dwie oficyny/istn. już w 1852 r./ W 1885 r. kamienicę kupują od Marii Koporskiej Izrael Cederbaum i Mordko Brafman. W 1901 r. połowę Mordki Brafmana dziedziczy troje jego dzieci. W 1914 r. część należąca do Rozali Cederbaum kupuje Józef Brafman. W 1916 r. nieruchomości kupują Samuel i Małka Hudessa Ajchenbaum, po których kamienicę dziedziczy Symech-Majer Ajchenbaum, który w 1947 r. sprzedaje ją Naukowemu Instytutowi Rzemieślniczemu przekształconemu później w Zakład Doskonalenia Zawodowego. Pod koniec lat 60-tych wyburzono lewą oficynę i na jej miejsce postawiono parterowy budynek mieszczący garaż i bibliotekę. Pod koniec lat 80-tych część partu w skrzydle zach. przebudowano na potrzeby banku. Budynek o klasycyzującym detalu elewacji frontowych.



14. Kubatura	15. Powierzchnia użytkowa	16. Przeznaczenie pierwotne	17. Użytkowanie obecne
kamienica ok. 10300 m <sup>3</sup> oficyna ok. 2400 m <sup>3</sup>	kamienica 685 m <sup>2</sup> oficyna 185 m <sup>2</sup>	mieszkalne	biura, bank, sklep
18. Prace budowlane i konserwatorskie, ich przebieg i dokumentacja		19. Stan zachowania (fundamenty, ściany zewnętrzne, ściany wewnętrzne, sklepienia, stropy, konstrukcje dachowe, pokrycie dachu, wyposażenie i instalacje)	
		Fundamenty i mury- stan dobry Elewacje wymagają renowacji Sklepienia i stropy stan dobry Konstrukcja dachu i pokrycia stan dobry Stolarka okienna i drzwiowa stan średni/konieczna konserwacja i częściowa wymiana/ Wyposażenie stan zły. Konieczna konserwacja i uzupełnienie tralek przy balustradach, renowacja zachowanych dekoracji wnętrz. Instalacje stan dobry, konieczna likwidacja prowizorycznych, zewnętrznych przewodów elektrycznych.	
		20. Najpilniejsze postulaty konserwatorskie	
		Zabezpieczenie przed zniszczeniem zachowanych dekoracji wnętrza i pieców.	



21. Akta archiwalne (rodzaj akt, numer i miejsce przechowywania)

22. Biblioteka

Riabinin J., Dutkiewicz J.: Dawne pałace na Korcach w Lublinie. w: Pamiętnik Lubelski, T.III, 1935-1937. s.369, Lublin 1938.

23. Źródła ikonograficzne i fotografia (rodzaj, miejsce przechowywania, sygnatury)

24. Uwagi różne

25. Opracował

tekst mgr Kazimierz Słowik, X.1994 r.

imię, nazwisko, data, podpis

plany, rysunki

J.W.

imię, nazwisko, data, podpis

zdjęcia fotogr.

J.W.

imię, nazwisko, data, podpis

miejsce przechowywania negatywów PSOZ Lublin.

KARTA PO WYPEŁNIENIU PODLEGA OCHRONIE NA PODSTAWIE PRZEPISÓW PRAWA AUTORSKIEGO

26. Adnotacje o inspekcjach, informacje o zmianach (daty, imiona i nazwiska wypełniających)

27. Załączniki

Wkładka nr 1,2



1. Miejscowość Lublin ul.Królewska 15	2. Obiekt (nazwa jak w karcie) kamienica	3. Zawartość wkładki (nazwa obiektu lub materiału uzupełniającego) c.d.opisu z p.13,fotografie.
---	---	--

Oficyna o bryle zwartej, podpiwniczona, dwukondygnacyjna, z użytkowym poddaszem, nakryta dachem mansardowym z sześcioma facjatkami w połaci pn.i pd.

Elewacje. Kamienica tynkowana na słabo wyodrębnionym cokole, od frontu parter boniowany. Elewacja frontowa/pn./ skrzydła pn. trójkondygnacyjna, o ściętym pn.-zach.narożu, siedmioosiowa, podzielona pilastrami na trzy części. Pilastry ujmują zewnętrzne naroża elewacji oraz bramę wjazdową i znajdującą się nad nią środkową część elewacji. Krajne części elewacji analogiczne, trójosiowe, w przyziemiu przekształcone. W przyziemiu w części zach.dwa prostokątne otwory okienne i otwór drzwiowy, w części wsch.szerokie okno wystawowe i dwa otwory okienne po bokach. Na 2 i 3 kondygnacji po trzy prostokątne otwory okienne umieszczone w profilowanych obramieniach. Środkowa część elewacji jednoosiowa z szeroką bramą przejazdową w przyziemiu i prostokątnymi otworami drzwiowymi w analogicznych jak okna obramieniach poprzedzonymi balkonami o ozdobnych metalowych balustradach. Nad oknami 2 i 3 kondygnacji poziome odcinki gzymsu. Podziały poziome wyznaczają gzymsy kordonowe przerwane w środkowej części elewacji, biegnące na wysokości stropu parteru oraz pod oknami 2 i 3 kondygnacji. Całość zwieńczona gzymsem koronującym. Elewacja pd.skrzydła pn. gładka, bez podziałów architektonicznych, w części parteru od str .wsch.przysłonięta współczesną dobudówką, zwieńczona analogicznym jak od frontu gzymsem. Po lewej stronie bramy otwór wejściowy w płytkiej wnęce zamkniętej łukiem odcinkowym i dwa prostokątne otwory okienne po stronie prawej. Na 1 i 2 piętrze po stronie lewej analogicznie opracowane jak na parterze otwory okienne oświetlające klatkę schodową, na prawo po cztery prostokątne otwory okienne. Elewacja frontowa/zach./skrzydła zach. dziesięciosiowa o ściętym narożu, po bokach ujęta pilastrami. Podziały poziome i opracowanie otworów okiennych i drzwiowych analogiczne jak w elewacji pn. Na parterze 10 otworów okiennych, na 1 i 2 piętrze po jednym otworze drzwiowym z balkonami o ozdobnej metalowej balustradzie, pięciu otworach okiennych po lewej i czterech po prawej stronie. Narożnik jednoosiowy, flankowany pilastrami, z wejściem w przyziemiu i otworami okiennymi na 2 i 3 kondygnacji, zwieńczony trójkątnym ogzymśowanym szczytem. Podziały poziome jak w elewacji pn, i zach. Nad wejściem niewielki poziomy daszek wsparty na ozdobnych metalowych wspornikach. Elewacja wsch.skrzydła zach. w przyziemiu pięcio;wyżej sześcioosiowa, bez podziałów poziomych. W części pd.wysunięty ryzalit mieszczący klatkę schodową, narożnik pd.-wsch.zaokrąglony. W przyziemiu prostokątny otwór drzwiowy i cztery otwory okienne po prawej stronie, na 1 i 2 półpiętrze klatki schodowej po jednym prostokątnym otworze okiennym, na ostatniej kondygnacji schodów mniejszy otwór okienny zamknięty półkoliście. Po bokach ryzalitu na 1 piętrze prostokątne otwory drzwiowe poprzedzone balkonami o prostych metalowych balustradach oraz trzy prostokątne otwory okienne po prawej stronie balkonu. Na 2 piętrze cztery otwory okienne po prawej i jeden po lewej stronie ryzalitu. W głębi jednoosiowa ściana łącznika z wejściem w przyziemiu i jednym oknie weneckim na piętrze i w dachu. Elewacja pn.oficyny gładka, bez podziałów architektonicznych zwieńczona gzymsem. Pięcioosiowa. Na osi głównej przyziemia otwór wejściowy z nadprożem i dwiema parami okien po bokach, na drugiej kondygnacji pięć otworów okiennych, na osi środkowej poddasza murowana facjata z oknem nakryta dwuspadowym daszkiem i po dwie mniejsze facjaty po bokach. c.d.na str.2

Wkładkę założył: K.Słowik, X.1994 r.  
(imię, nazwisko, data)

Miejsce przechowywania negatywów: PSOZ Lublin



/c.d.opisu ze str.1/

Elewacja tylna oficyny o nieregularnym podziale osiowym. W cokole trzy otwory drzwiowe i dwa okienne. Na parterze pięć otworów okiennych i blenda w prawej skrajnej osi, na piętrze sześć otworów okiennych i otwór drzwiowy poprzedzony balkonem po prawej stronie. Dach analogiczny jak od str.pn. Elewacja szczytowa dwuosiowa z dwoma otworami okiennymi na 1 i 2 kondygnacji oraz w szczycie dachu.

Wnętrze kamienicy i oficyny w dużym stopniu przekształcone o nieczytelnym układzie historycznym. Z wyposażenia pierwotnego zachowały się dwa piece o ozdobnych zwieńczeniach na 2 piętrze kamienicy oraz dekoracyjne fryzy i część plafonu w dwóch salach na 1 piętrze.

Instalacje. Budynek posiada instalację elektryczną i wod.-kan.

Fot.1 Elewacja frontowa  
pn.skrzydła kamienicy.

Fot.2 Elewacja frontowa  
zach.skrzydła kamienicy.

Fot.3 Środkową część elewacji pn.





1. Miejscowość Lublin ul. Królewska 15	2. Obiekt (nazwa jak w karcie) kamienica	3. Zawartość wkładki (nazwa obiektu lub materiału uzupełniającego) fotografie
--	---	--

Fot.4 Pn.skrzydło kamienicy-  
widok od podwórza.



Fot.5 Zach.skrzydło kamienicy-  
widok od podwórza.



Fot.6 Brama.



Wkładkę założył: K.Słowik.X.1994 r.

(imię, nazwisko, data)

Miejsce przechowywania negatywów: PSOZ Lublin.

jed. W.A. Olsztyn z. 135/S  
OZGraf. Z.P. Ostróda z. 676 n. 40 000



Fot.7 Posadzka w korytarzu przed pn.klatką sch.



Fot.8 Pn.klatka schodowa.



Fot.9 Pd.klatka schodowa kam.



Fot.10 Oficyna-widok od pd.-wsch. Fot.11 Fragm.oficyny od pn.



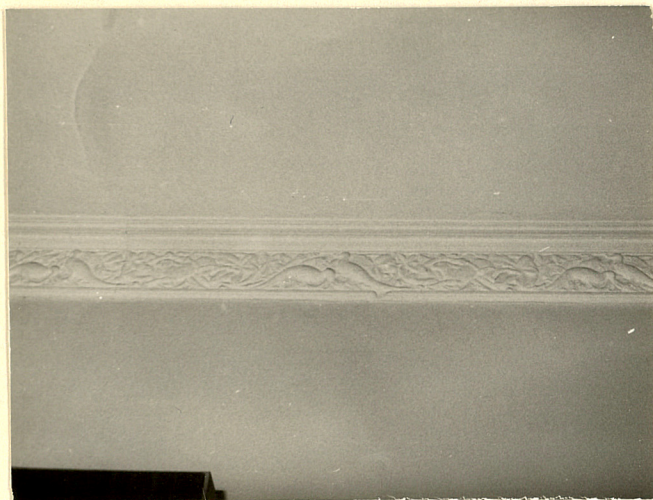
Fot.12 Oficyna-klatka sch.



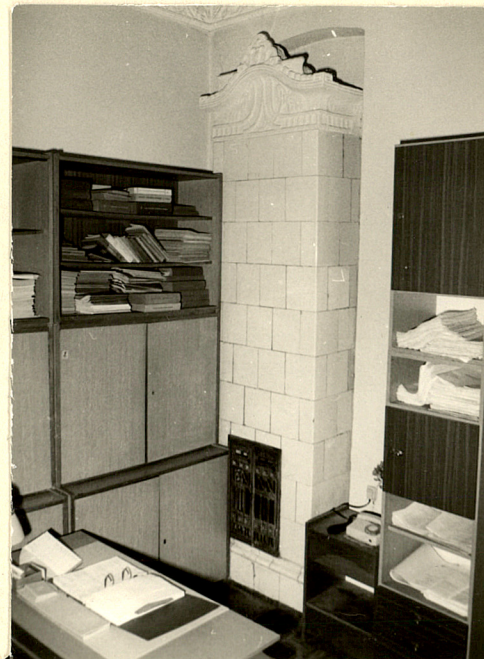


1. Miejscowość Lublin ul. Królewska 15	2. Obiekt (nazwa jak w karcie) kamienica	3. Zawartość wkładki (nazwa obiektu lub materiału uzupełniającego) fotografie
--	---	--

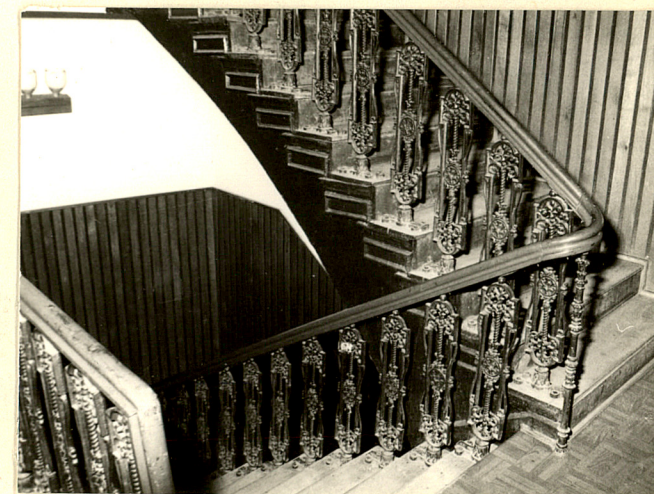
Fot.13. Fryz w sali na 1. piętrze.



Fot.14. Piec na 2. piętrze.



Fot.15. Żeliwna balustrada klatki schodowej.



Wkładkę założył: K. Słowik, 10-1994 r.  
(imię, nazwisko, data)

Miejsce przechowywania negatywów: W. Boruch

Jedn. W.A. Olsztyn z. 794/S/ON Z.P. Ostróda z. 662 n. 6000

Wzór ODZ 1985