

1. Obiekt

KAMIENICA

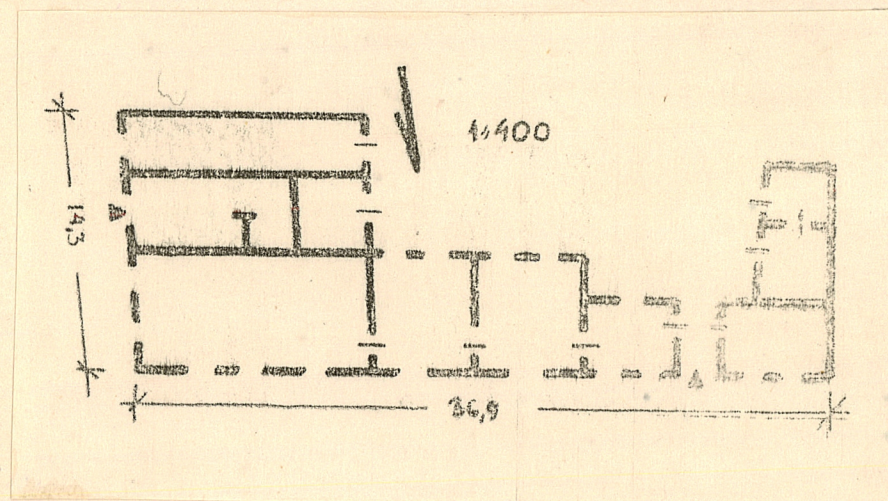
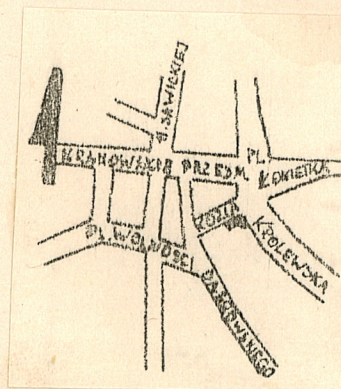
2. Czas powstania

ok. poł. XIX w.

3. Miejscowość

LUBLIN

11. Zdjęcia, plan sytuacyjny, rzuty



4. Adres ul. Kozia 2 / Królewska 1/

nr hipoteczny KW [redacted]

5. Przynależność administracyjna

województwo lubelskie

gmina

pow. miejski

6. Poprzednie nazwy miejscowości

Lublin

7. Przynależność administracyjna  
przed 1.VI.1975 r.

województwo lubelskie

powiat

8. Właściciel i jego adres

PKO SA Al. Lenina Lublin

9. Użytkownik i jego adres

J.W.

10. Rejestr zabytków

Nr data

autor zdjęć  
data wykonania  
miejsce przechowywania negatywów

mgr D. Kotowska  
październik 1982  
BDZ Lublin



12. Autorzy, historia obiektu, określenia stylu.

Obiekt usytuowany jest przy jednych z najstarszych traktów wychodzących z Lublina: przy dawnej ul. P. Marii i ul. Królewskiej. Na przełomie XVI i XVII w. trakt na Małopolską, Kraśnik /przez ul. P. Marii/ traci znaczenie. W XVII w. następuje zabudowa Przedmieścia Krakowskiego. Na planie z poł. XVII w. ukazana jest zabudowa zwarta wzdłuż ulic "zachowanych w swoich pierwotnych biegach i szerokościach do dziś" a wśród tych ulic znajduje się ulica Kozia.

Obecna kamienica, być może na starszych fundamentach, pochodzi zapewne z ok. poł. XIX w.

Styl eklektyczny, klasycyzujący.

13. Opis (sytuacja, materiał i konstrukcja, rzut, bryła, elewacje, dach, wnętrze, wyposażenie, instalacje)

Kamienica narożna usytuowana w zabudowie zwartej przy ul. Koziej i Królewskiej.

Murowana z kamienia i z cegły, tynkowana, więźba dachowa drewniana. Dach dwuspadowy kryty blachą i papą. Stropy ognioodporne i drewniane. Okna ościeżnicowe dwuskrzydłowe i metalowe witrynowe.

Kamienica 2-kondygnacyjna, podpiwniczona.

Założona na planie dwóch połączonych prostokątów z bramą wjazdową na dziedziniec wewnętrzny od str. ul. Koziej.

Elewacja od ul. Koziej 10-osiowa, od ul. Królewskiej 4-osiowa. Linearnie boniowany parter pozbawiony jest dekoracji architektonicznej. Boniowane piętro od parteru oddziela szeroki gzyms międzykondygnacyjny z płycinami poniżej okien. Okna ujęte w profilowane w tynku opaski wieńczą nadproża podparte konsolkami z motywem stylizowanych liści. Poniżej nadproża, na tynkowanej opasce, motyw dekoracyjny maszkaronu ujętego dwoma liśćmi palmy. Budynek wieńczy dość znacznie wysunięty gzyms. Składa się on z fryzu rozetkowego, ząbkowego, listew, półwałka i wklęsek. Architrav podparty jest konsolkami wolutowymi.

Budynek jest w trakcie adaptacji, częściowo wyburzone są mury wewnętrzne, zniszczone wyposażenie /stolarka budowlana, instalacje, ubytki w dekoracji architektonicznej elewacji.



14. Kubatura	15. Powierzchnia użytkowa  630 m <sup>2</sup>	16. Przeznaczenie pierwotne  mieszkalno-handlowe	17. Użytkowanie obecne  administracyjno-usługowe
18. Prace budowlane i konserwatorskie, ich przebieg i dokumentacja  Od ok. 1978r. budynek w trakcie adaptacji na bank PKO SA - inwestor pośredni: MZBM ul. Grodzka 12 Lublin  Główny projektant przebudowy: mgr inż.arch. T.Bobek, wykonawca: KPRB ul.Olszewskiego 4 w Lublinie.		19. Stan zachowania (fundamenty, ściany zewnętrzne, ściany wewnętrzne, sklepienia, stropy konstrukcje dachowe, pokrycie dachu, wyposażenie i instalacje)  fundamenty, ściany zewnętrzne i wewnętrzne - dobry konstrukcje i pokrycie dachu - dobry stropy - dobry /po remoncie/ stolarka budowlana - b.zły instalacje - w trakcie remontu	
20. Najpilniejsze postulaty konserwatorskie  Zachować detal architektoniczny, w miarę możliwości /2 kondygnacja/ odtworzyć i częściowo zachować oryginalną stolarkę okienną.			



21. Akta archiwalne (rodzaj akt, numer i miejsce przechowywania)

22. Bibliografia

Studium historyczno-urbanistyczne do planu szczegółowego  
śródmieścia Lublina, PP PKZ PDNH w Lublinie, Lublin 1969,  
s.90-96.  
H.Gawarecki, B.Lenart, Najstarszy plan miasta Lublina z poł.  
XVII wieku i jego konserwacja, Ochrona Zabytków, R.7, 1954,  
nr 3, s.197-199.

23. Źródła ikonograficzne i fotografie (rodzaj, miejsce przechowywania, sygnatury)

24. Uwagi różne

25. Wypełnił

mgr Danuta Kotowska

imię i nazwisko

data 5.11.1982

26. Sprawdził

imię i nazwisko

data

27. Załączniki

1. Wkładka do karty ewidencyjnej



1. Miejscowość

LUBLIN

2. Obiekt (nazwa jak w karcie)

KAMIENICA

3. Zawartość wkładki (nazwa obiektu lub materiału uzupełniającego)

zdjęcia



Wkładkę założył: mgr Danuta Kotowska 5.11.1982.  
(imię, nazwisko, data)

Miejsce przechowywania negatywów: BDZ Lublin

Wzór ODZ 1978 r.