

LUBELSKIE

1. Obiekt

CHAŁUPA

2. Czas powstania

1905 r.

3. Miejscowość

(LUBLIN)-ZEMBORZYCE *wojsk.*

4. Adres

Lublin-Zemborzyce
ul. Krężnicka 132

nr hipoteczny

5. Przynależność administracyjna

województwo lubelskie

gmina Lublin

pow. miński

6. Poprzednie nazwy miejscowości

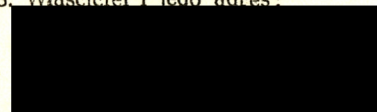
Zamborzicze /1364/

7. Przynależność administracyjna przed 1.VI.1975

województwo lubelskie

powiat Lublin

8. Właściciel i jego adres:

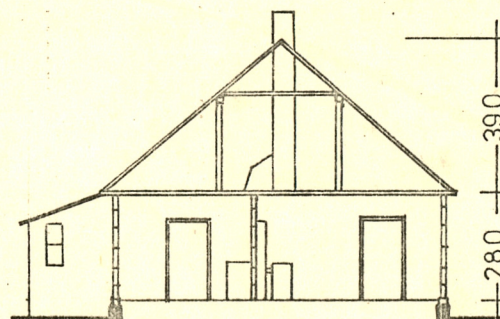
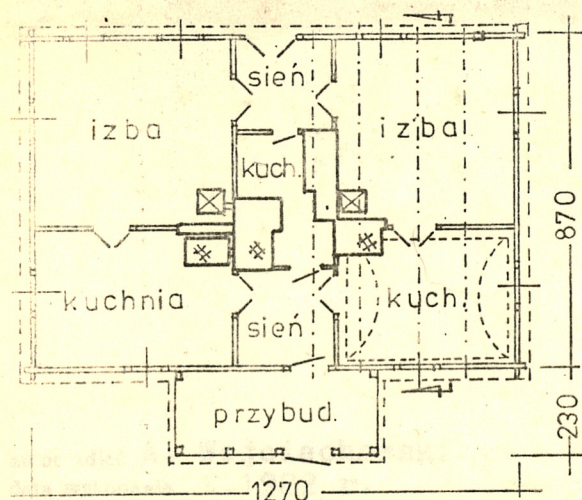
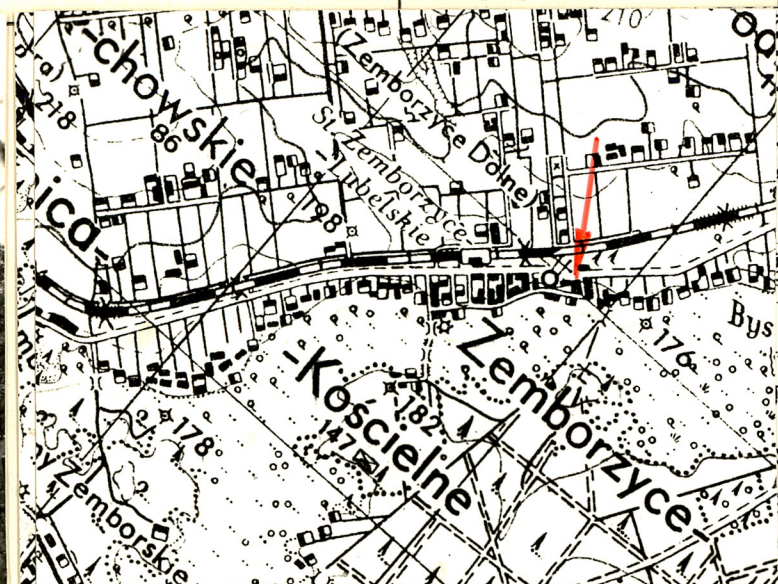


9. Użytkownik i jego adres:

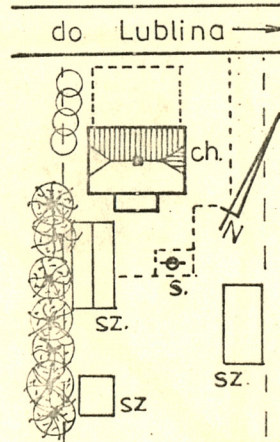
jw.

10. Rejestr zabytków

Nr data



PRZEKRÓJ



SYTUACJA 1:1000

miejsce przechowywania negatywow FDE-H, PKZ O/Lublin

Chałupę budował w 1905 r. [redacted]
/zm. przed I wojną światową/. Po jego śmierci
przeszła na własność córki [redacted].

s [redacted] /po mężu Pulińskiej/.

Ok. 1963 r. chałupa przeszła na własność córki
[redacted]. Obecnie za-
mieszkują w niej oprócz właścicielki jej brat
i siostrzenica.

Ważniejsze zmiany:

po roku 1945 - rozebranie ganku od północy

- wymiana okien

- wybudowanie przybudówki od po-
łudnia

- wymiana podłogi w kuchni

w końcu lat 60-tych - rozebranie murów pieców
chlebowych

- rozebranie pieców kuchennych i
zastąpienie ich żeliwnymi

w 1980 r. - wylanie posadzki cementowej w
sieni

1983 r. - poprawienie murów słupa komi-
nowego na strychu

- podłączenie do wodociągu miejs-
kiego.

Informowała - [redacted]

Sytuacja: chałupa usytuowana w środkowej części Zemborzyc
przed kościołem /jadąc od wschodu/ przy przystanku MPK linii
25 i 42, w odległości ok. 10 m po południowej stronie ul. Kręż-
nickiej. Przed chałupą od strony ulicy niewielki ogródek kwia-
towy, otoczony płotem sztachetowym. Na południe od chałupy
zabudowania gospodarcze: komórka drewniana, dwie szopy, obo-
ra i stodoła pod jednym dachem. Wzdłuż zachodniej granicy
działki rząd starych lip.

Materiał i technika: konstrukcji wieńcowej; podwalina dębowa
o przekroju 20 x 16 cm złączona w narożach na nakładkę prostą,
wzmocniona metalowymi klamrami, ułożona na podmurówce z kamie-
nia białego i cegły, częściowo otynkowanej. Zrąb z bali sos-
nowych /48 x 12 cm/ zwęgłowanych na rybi ogon z krótkimi
ostatkami. Drzwi i okna w słupach. Przybudówka konstrukcji
słupowej /7 słupów/ oszalowana pionowo deskami na styk,
z drzwiami i okienkami.

Rzut: wzniesiona na planie prostokąta, szerokofrontowa, pół-
toratraktowa z wejściem od pn. i pd. /poprzedzonym przybu-
dówką na planie prostokąta/. Sien na przestrzał na osi /wej-
ście od północy obecnie nieużywane/. Wnętrze po obu stronach
sieni podzielone na dwie kuchnie i dwie izby. Pod kuchnią
części wschodniej piwnica z opoki o sklepieniu kolebkowym.
Urządzenie ogniowe usytuowane centralnie.

Elewacje: północna - czteroosiowa, południowa - trójosiowa,
wschodnia i zachodnia - jednoosiowa. Zrąb z zewnątrz bielony
pobiałą wapienną. Okna 2-kwaterowe, 4-szybowe.

Dach: naczółkowy, kryty eternitem płaskim, konstrukcji krok-
wiowo-belkowej, wzmocnionej jętkami, podpartej stolcem piono-
wym podwójnym /słupy z mieczami podpierają płatwie pośred-
nie/. Pułap z desek ułożonych na belkach stropowych, nad
częścią chałupy od wsch. - podłoga strychowa, nad zachodnią
brak podłogi. Szczyty z daszkami okapnikowymi szalowane pio-
nowo deskami na styk. Szczyt od wsch. z oknem dwukwaterowym,
6-szybowym otwieranym do środka, pobity z zewnątrz płytami
eternitu płaskiego. Okapy podszalowane deskami. Strych dos-
tępny z sieni po drabinie.

Wnętrze i wyposażenie: sien - drzwi płycinowe, z nadświetlem
trójdzielnym zaszklonym, na zawiasach esowatych, z zamkiem
skrzynkowym. Posadzka cementowa ściany i sufit malowane kredą.
Drzwi do obu kuchni dwuskrzydłowe, płycinowe.

C z ę ś ć w s c h. - w kuchni podłoga sosnowa pokryta lino-
leum, ściany i pułap bielone. Piec kuchenny żeliwny. Izba -

/cd. p. 13 w p. 19/

14. Kubatura	15. Powierzchnia użytkowa	16. Przeznaczenie pierwotne	17. Użytkowanie obecne
738 m ³	110 m ²	mieszkalne	mieszkalne
18. Prace budowlane i konserwatorskie, ich przebieg i dokumentacja		19. Stan zachowania (fundamenty, ściany zewnętrzne, ściany wewnętrzne, sklepienia, stropy, konstrukcje dachowe, pokrycie dachu, wyposażenie i instalacje) <p>Średni stan techniczny obiektu.</p> <p>-----</p> <p style="text-align: center;">/cd. p. 13/</p> drzwi dwuskrzydłowe, płycinowe na zawiasach francuskich z zamkiem wpuszczanym. podłoga sosnowa malowana na ciemny brąz. Ściany i pułap obite pilśnią i malowane kredą. C z ę ś ć z a c h. - podłoga sosnowa obita płytami pilśniowymi. Ściany obite pilśnią, sufit z podsufitką obity pilśnią. Piec kuchenny - żeliwny. W izbie podł. z desek sosnowych malowanych na brąz. Ściany i pułap analogiczne do kuchennych. <u>Wyposażenie:</u> instalacja elektryczna instalacja wodna.	
20. Najpilniejsze postulaty konserwatorskie			

21. Akta archiwalne (rodzaj akt, numer i miejsce przechowywania)

22. Bibliografia

23. Źródła ikonograficzne i fotografie (rodzaj, miejsce przechowywania, sygnatury)

Neg. PDE-H, PKZ O/Lublin.

24. Uwagi różne

Przedsiębiorstwo Państwowe
Pracownie Konserwacji Zabytków
Oddział w Lublinie
Prac. Dokumentacji Etnograficzno-Historycznej
ul. Grodzka 7, tel. 242-91
20-112 LUBLIN
PP PKZ O/Lublin

25. Wypełnił
Tekst i rys.: mgr
Andrzej Wojciechowski
sierpień 1983 r.



26. Sprawdził

27. Załączniki: wkładka nr 1.

3. Zawartość wkładki (nazwa obiektu lub materiału uzupełniającego)

2. Obiekt (nazwa jak w karcie)

chałupa

1. Miejscowość

Lublin - Zemborzyce
ul. Krężnicka 132

1. Widok od północy /fot. na okładce/.



2.. Elewacja pn.-zach.



3. Ściana szczytowa od pn.-wsch.



4... Widok od wschodu.

A. Wojciechowski, wrzesień 1983 r.

Wkładkę założył:

(imię, nazwisko, data)

PDEH PKZ o/Lublin

Miejsce przechowywania negatywów:

Intr. L-n zam. 477/82 5000