

13423

OSRODEK DOKUMENTACJI
ZABYTEKOW W WARSZAWIE
KARTA EWIDENCYJNA ZABYTEKOW
ARCHITEKTURY I BUDOWNICTWA

A B C D E F G H I J K L L M N O P R S T U V W X Y Z

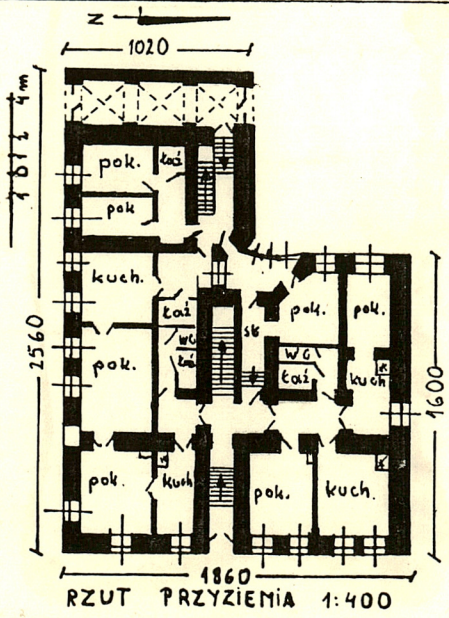
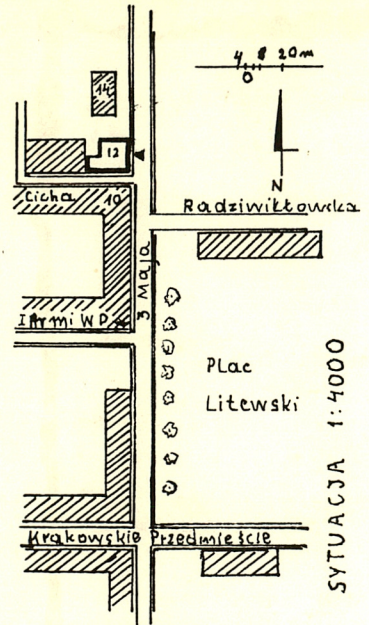
Nr LUBELSKIE

1. Obiekt
DOM MIESZKALNY / KAMIENICA /

2. Czas powstania
1911 r.

3. Miejscowość
LUBLIN

11. Zdjęcia, rzut, przekrój, sytuacja, orientacja



4. Adres
ul. 3 Maja 12
nr hipoteczny [redacted]

5. Przynależność administracyjna
województwo lubelskie
gmina Lublin
pow. miński

6. Poprzednie nazwy miejscowości
d. nazwy ul. Czechówka
Czechowska
od. 1916 r. 3 Maja

7. Przynależność administracyjna
1 VI 1975
województwo lubelskie
powiat lubelski

8. Właściciel i jego adres
[redacted]

9. Użytkownik i jego adres
mieszkania kwaterunkowe

10. Rejestr zabytku
Nr _____ data _____

12. Autorzy, historia obiektu, określenie stylu.

Kamienica czynszowa wzniesiona w 1911 r./data na elewacji/, eklektyczna.

Pierwszy właściciel trudny do ustalenia. W okresie międzywojennym kamienica należała do kilku właścicieli m.in. Wysmulskich i Szubartowskich z Bełżyc oraz Rajsów. Od 1946 r. głównymi właścicielami zostali Stanisław i Katarzyna Piekarczykowie - rodzice obecnej właścicielki Anny Choroś.

Po II wojnie światowej budynek uległ wielkim przekształceniom w związku z podziałem dawnych obszernych mieszkań na mniejsze.

W latach 1974-75 przeprowadzono generalny remont kamienicy, w czasie którego dach pokryto nową blachą oraz wyburzono większość pieców o bogato dekorowanych kaflach, a także zniszczono wiele dekoracji sztukatorskich zdobiących pierwotnie sufity w niemal wszystkich mieszkaniach.

13. Opis (sytuacja, materiał i konstrukcja, rzut, bryła, elewacje, wnętrze, wyoszaenie, instalacje)

Sytuacja: Kamienica usytuowana w centrum miasta, w odległ. ok. 150m na pn. od głównej ul. Krakowskie Przedmieście. Narożna, ustawiona u zbiegu ul. 3 Maja i Cichej, od ul. Cichej w zabudowie zwartej, od ul. 3 Maja sąsiaduje z wolno stojącą willą miejską. Elewacją frontową zwrócona na wsch.

Rzut i bryła: Czteropiętrowa, podpiwniczona z użytkowymi suterrenami. Założona na planie dwuczłonowym składającym się ze zbliżonej do kwadratu partii frontowej z reprezentacyjną klatką schodową od ul. 3 Maja oraz węższego skrzydła bocznego od ul. Cichej z sienią przejazdową, z której wejście do drugiej klatki schodowej. Od strony podwórza obydwa człony budynku połączone na całej wysokości drewnianymi, ówierćkolistymi galeriami pełniącymi funkcję komunikacyjną.

Układ wnętrza częściowo przekształcony, trzytraktowy w części frontowej i dwutraktowy w skrzydle zach. Pierwotnie w kamienicy znajdowało się 12 mieszkań - obszerne narożne i nieco mniejsze boczne. Rozkład pomieszczeń identyczny na 1, 2 i 3 piętrze, a nieco inny na parterze i ostatniej kondygnacji.

Materiał i konstrukcja: Murowana z cegły ceramicznej, otynkowana /od podwórza elewacje ceglane z resztkami starego tynku/. Pomiędzy kondygnacjami stropy Kleina, ostatnia kondygnacja nakryta drewnianym stropem belkowym z posufitką; w sieni przejazdowej od ul. Cichej sklepienie krzyżowe na gurtach. Więźba dachowa drewniana, krokwiowo-płatwiowa wzmocniona jętkami i dwiema ścianami stolcowymi. Dachy nad poszczególnymi członami budynku dwuspadowe, pokryte blachą, w połaci wsch. - powieka.

Elewacje: Kamienica narożna o dwóch reprezentacyjnych elewacjach /wsch. i pd./ opracowanych analogicznie. Pd.-wsch. naroże wyeksponowane, zaakcentowane pozornymi ryzalitami zwieńczonymi wysokimi szczytami o falistym wykroju. Pomiędzy ryzalitami ścięty narożnik w zwieńczeniu którego data "1911" w owalu, poniżej medalion z wstęgami i odwrócona półkolumnienka w przyziemiu. Osie skrajne obu elewacji również podkreślone pseudoryzalitami o skromniejszych szczytach. Elewacja frontowa /wsch./ pięciokondygnacyjowa, ośmioosiowa z dwuosiowymi ryzalitami bocznymi, w których okna balkonowe. Parter o nieco odmiennym rytmie otworów - z zamkniętym półkoliście wejściem przesuniętym ku pd. Elewacja podzielona przy pomocy gzymsów kordonowych na trzy strefy: parter z wyodrębnionym w przyziemiu cokołem i poziomym boniowaniem powyżej; reprezentacyjną partię środkową obejmującą trzy piętra, ozdobioną medalionami ze spływającymi w dół prostymi wstęgami umieszczonymi w osiach międzyokiennych drugiego i trzeciego piętra; ostatnia kondygnacja pozbawiona dekoracji, zwieńczona wielouskokowym gzymsem. Otwory okienne prostokątne, na pierwszym piętrze w obramieniach o charakterze uszaków powtarzających motyw medalionu z opadającymi wstęgami, na drugim - zwieńczone opaskami w tynku z motywem uproszczonego astragalu; pod oknami ozdobne gzymsy. W szczytach pd.-wsch. naroża niewielkie owalne świetliki. Balkony o metalowych kratkach dekorowanych motywem wici roślinnej i kwiatowej. Elewacja pd. dziesięcioosiowa z półkoliście zamkniętym otworem bramowym w skrajnej osi zach.; bez balkonów; podziały i detal architektoniczny jak w elewacji wsch. Elewacje pn. i zach. pozbawione dekoracji. W narożu od strony podwórza drewniane przeszklone galerie na całej wysokości kamienicy.

/cd. opisu na wkładce nr 2/

<p>14. Kubatura</p> <p>ok. 6800 m³</p>	<p>15. Powierzchnia użytkowa</p> <p>ok. 390 m²</p>	<p>16. Przeznaczenie pierwotne</p> <p>mieszkalne</p>	<p>17. Urzyczkowanie obecne</p> <p>mieszkalne, handlowo-usługowe</p>
<p>18. Prace budowlane i konserwatorskie, ich przebieg i dokumentacja</p> <p>por.p.12</p>		<p>19. stan zachowania (fundamenty, ściany zewnętrzne, ściany wewnętrzne, sklepienia, stropy konstrukcje dachowe, pokrycie dachu, wyposażenie i instalacje)</p> <p>Stan techniczny obiektu dobry. Zniszczone tynki od strony podwórza, częściowo zniszczone drewniane galerie, bardzo zniszczone malowidła na parterze klatki schodowej.</p> <p>20. Najpilniejsze postulaty konserwatorskie</p> <p>Niezbędna natychmiastowa konserwacja malowideł w klatce schodowej od ul. 3 Maja.</p>	

21. Akta archiwalne (rodzaj akt, numer i miejsce przechowania)

PBN w Lublinie, księga hipoteczna nr [REDACTED]
[REDACTED]

22. Bibliografia

23. Źródła ikonograficzne i fotograficzne (rodzaj, miejsca przechowania, sygnatury)

24. Uwagi różne

25. Opracował

tekst Bożena Lebioda, kwiecień 1991 r.
imię, nazwisko, data, podpis

plany, rysunki Kazimierz Słowik, kwiecień 1991 r.
imię, nazwisko, data, podpis

zdjęcia fotogr K. Słowik, Janusz Bożek / fot. 1-3/, XII. 1990 r.
imię, nazwisko, data, podpis

miejsce przechowania negatywów P. SOZ

Karta po wypełnieniu podlega ochronie na podstawie przepisów prawa autorskiego

26. Adnotacje o inspekcjach, informacje o zmianach (daty, imiona i nazwiska wypełniających)

27. Załączniki Wkładki nr 1, 2

1. Miejscowość Lublin
ul.3 Maja 12

2. Obiekt (nazwa jak w karcie)
kamienica

3. Zawartość wkładki (nazwa obiektu lub materiału uzupełniającego)
6 fotografii

Fot.1 Widok od pn.-wsch.

Fot.2 Fragment elewacji frontowej/wsch./

Fot.3 Widok od strony podwórza



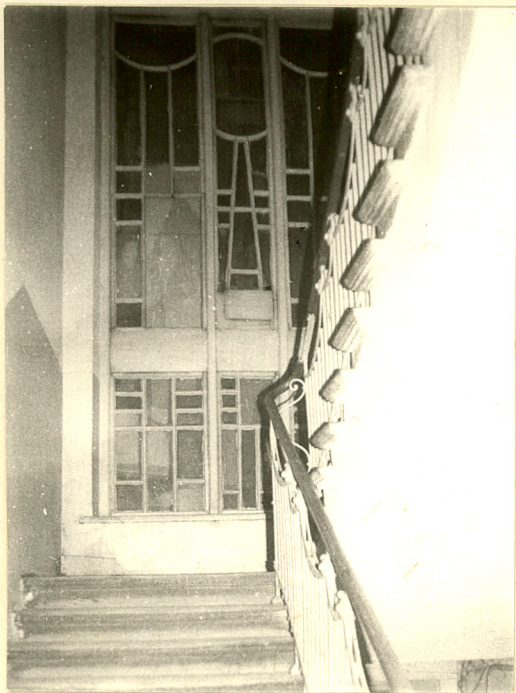
Wkładkę założył: Bożena Lebioda, 1991
(imię, nazwisko, data)

Miejsce przechowywania negatywów: u autora

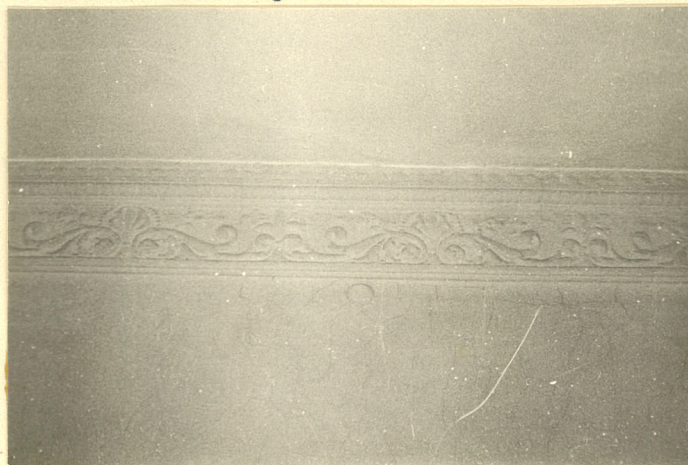
OZGraf. Z.P. Ostróda zam. 699 nakł. 23.600

Wzór ODZ 1978 r.

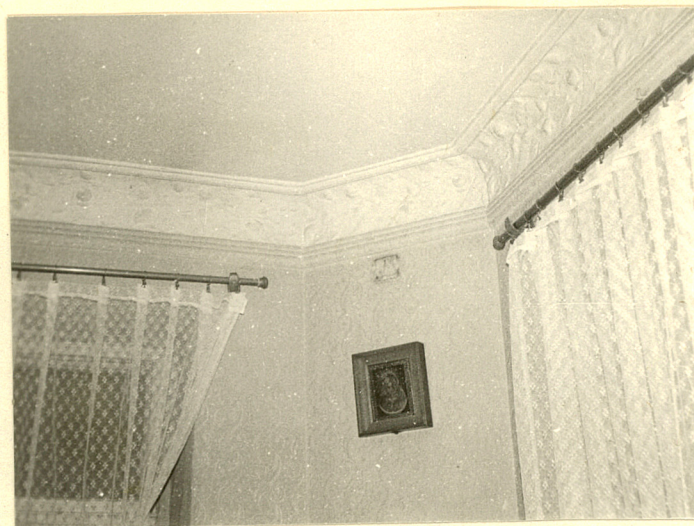
Fot.4 Fragment klatki schodowej



Fot.5 Dekoracja sufitu w mieszkaniu nr 5

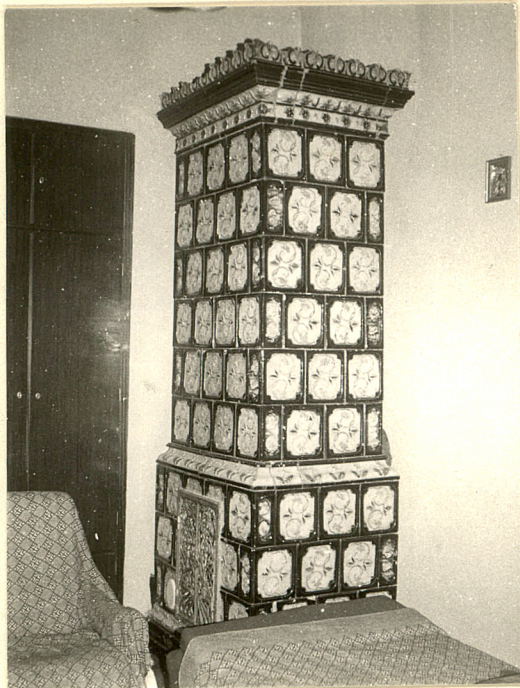


Fot.6 Dekoracja sufitu w mieszkaniu nr 6

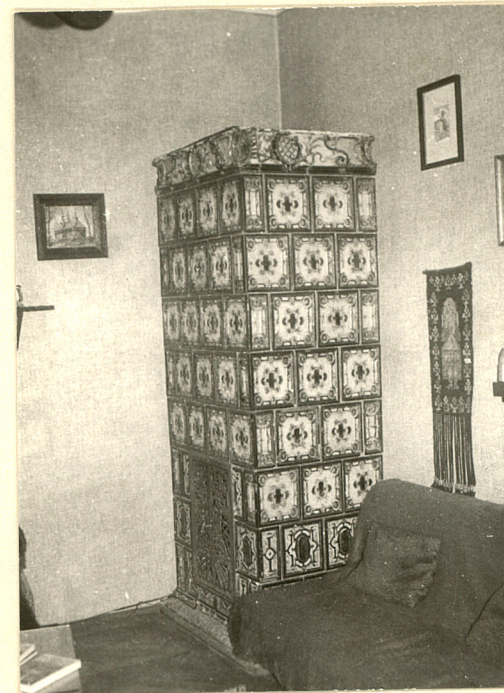


1. Miejscowość ul.3 Maja 12	2. Obiekt (nazwa jak w karcie) kamienica	3. Zawartość wkładki (nazwa obiektu lub materiału uzupełniającego) 2 fotografie ,cd.tekstu z p.13
--------------------------------	---------------------------------------------	------------------------------------------------------------------------------------------------------

Fot.7 Piec w mieszkaniu nr 3



Fot.8 Piec w mieszkaniu nr 5



Wkładkę założył: Bożena Lebioda, 1991
(imie, nazwisko, data)
 Miejsce przechowywania negatywów: ~~u autora~~ P SOZ
 OZGraf. Z.P. Ostróda zam. 699 nakł. 23.600

cd.opisu z p.13.

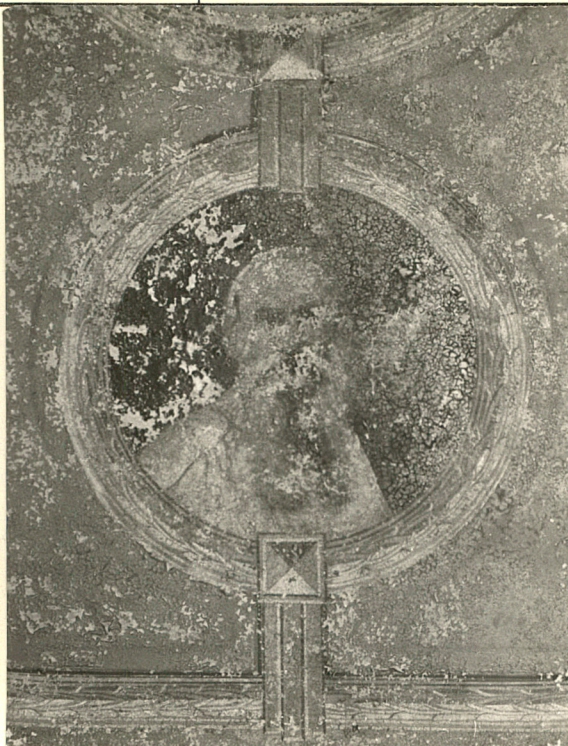
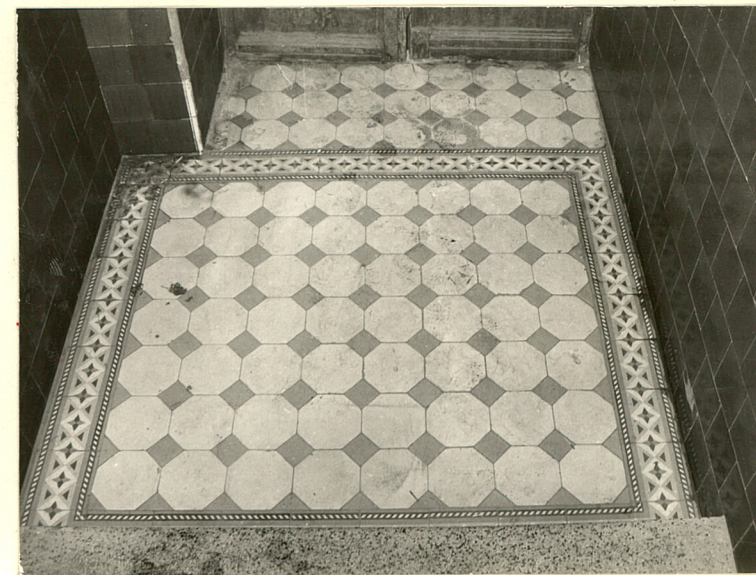
Wnętrze i wyposażenie: W klatkach schodowych drewniane schody o policzekach pokrytych ornamentem roślinnym, przy schodach frontowych /od wsch./ ozdobne metalowe balustrady, od tyłu - drewniane tralkowe. W reprezentacyjnej klatce schodowej /od ul.3 Maja/ posadzka w hallu oraz podesty pokryte płytkami ceramicznymi. Ściany hallu wyłożone dołem ceramicznymi kafelkami, powyżej ozdobione olejnymi malowidłami o motywach figuralnych i roślinnych; na suficie medaliony z popiersiami Mickiewicza i Kraszewskiego. Na ostatniej kondygnacji klatki schodowej plafon ze sceną figuralną. Na półpiętrach okna witrażowe. Drzwi wejściowe do mieszkań z nadprożami, pokryte bogatą dekoracją snycerską o motywach roślinnych. Brama wjazdowa od ul.Cichej trójskrzydłowa, górą przeszklona również bogato zdobiona. Stolarka okienna drewniana, okna dwuskrzydłowe z oberluftem. W części pomieszczeń zachowana dekoracja sztukatorska faset i sufitów o motywach ornamentalnych - gł.kwiatowych i owocowych /mieszkania nr 3,5,6, por.fot.5,6/. W mieszkaniach nr 3,5 zachowane dawne piece z wielobarwnych kafli ozdobionych reliefową dekoracją o motywach ornamentalnych /fot.7,8/. Częściowo zachowane pierwotne dębowe parkiety, w większości pomieszczeń nowe parkiety i deskowe podłogi oraz nowe piece kaflowe i kaflowe trzony kuchenne.

Instalacje: odgromowa, elektryczna, wodno-kanalizacyjna, gazowa.

1. Miejscowość Lublin ul. 3 Maja 12	2. Obiekt (nazwa jak w karcie) Dom mieszkalny /Kamienica/	3. Zawartość wkładki (nazwa obiektu lub materiału uzupełniającego) 7 fotografii
-------------------------------------------	-----------------------------------------------------------------	------------------------------------------------------------------------------------



Fragment klatki schodowej

Sufit klatki schodowej.
Fragment polichromii -
medalion z niezidentyfi-
kowanym popiersiemPosadzka wewnątrz klatki
schodowejWkładkę założył: Piotr Mazur 03.07.1991
(imię, nazwisko, data)Miejsce przechowywania negatywów: PSOZ Lublin

Z-d Poligr. Jan Jasiński W-wa, ul. Wolna 13, tel. 12-43-83

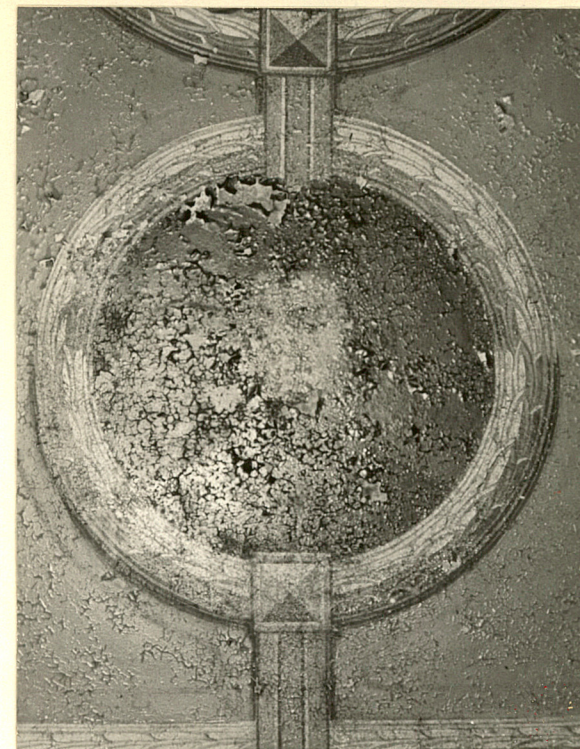
Wzór ODZ 1978 r.



Brama wjazdowa od
ul. Cichej



Drzwi i oddrzwia na
parterze



Sufit klatki schodowej.
Fragment polichromii -
medalion z popiersiem
A. Mickiewicza



Polichromia
na suficie klatki schodowej